

広報

かに

2014 (平成26年)

4/15

5/5 (祝)
こどもの日

可児市運動公園 (愛称 KYBスタジアム) 完成記念

市民開放デー



4月1日にオープンしたKYBスタジアム

市は「こどもの日」に無料でKYBスタジアムを開放します。
子どもから大人まで人工芝の上で楽しめる軽スポーツブースなどを企画します。
この機会にぜひスタジアムを利用してみませんか。

- 期 日 5月5日 (祝) ※雨天中止
- 時 間 午前9時～午後5時 ※ブースの運営は午後3時まで
- 場 所 KYBスタジアム (坂戸)
- 内 容 ○軽スポーツ体験ブース (ストラックアウトなどを予定)
○移動児童館 (しゃぼん玉、かさロケットなど)

そのほか 自由遊びのできるスペースもありますので、道具を持参していただければ、親子でのキャッチボールや、バドミントンもできます。



ノルディックウォーキング体験・講習会

時 間 午前10時、午後1時の2回 (各1時間程度)
講 師 花岡央さん ((社)全日本ノルディック・ウォーク連盟認定指導員)
※講習会受付は各回の30分前から開始し、各先着50人です。

問合せ先 スポーツ振興課 ☎ @8603

市職員の人事異動

4月1日の定期異動により、次の職員が異動しました。その一部を紹介します

※係長以上、かつこの内は前所属。昇格者を含む。
※そのほか、派遣職員、新規採用職員、再任用、退職者を掲載。



力強く宣誓する新規採用職員

企画経済部

部長 高木伸二(議会事務局長)
総合政策課 課長補佐(広報担当) 日比野慎治(福祉課長補佐(兼)福祉医療係係長)
課長補佐(兼)企画統計係長 飯田好晴
(総合政策課企画統計係長)
公有財産経営室 室長補佐(兼)公有財産経営係長 只腰篤樹(公有財産経営室公有財産経営係長)
子育て政策室 室長 肥田光久(秘書課長補佐(秘書担当))

財政課

課長 酒向博英(こども課長)
課長補佐(兼)行革推進係長 服部賢介
(経済政策課経済企画係長)
経済政策課 経済企画係長 早川博(経済政策課主任主査)
産業振興課 課長補佐(兼)商工係長 飯田晋司(秘書課長補佐(兼)秘書係長) 課長補佐(兼)農林係長 吉田峰夫(会計課長補佐(兼)出納係長) 課長補佐(兼)勤労者総合福祉センター管理係長 坂口幸和(農業委員会事務局課長補佐(兼)係長)

総務部

総務課 課長(兼)選挙管理委員会事務局課長 杉山修(都市計画課長) 行政係長(兼)選挙管理委員会事務局書記 武藤務(スポーツ振興課スポーツ振興係長)
秘書課 課長補佐(秘書担当) 尾関邦彦(財政課長補佐(兼)行革推進係長) 秘書係長 渡辺博生(国保年金課高齢者医療係長)
防災安全課 課長 杉山徳明(環境課長補佐(兼)環境政策係長) 課長補佐(兼)防災係長 中井克裕(防災安全課防災係長) 課長補佐(兼)地域安全係長 酒向

崇好(市民課長補佐(兼)住民登録係長)
消防係長 井藤好規(高齢福祉課主任主査)
管財検査課 課長補佐(兼)工事検査係長 古田孝二(水道課長補佐(兼)管理給水係長)

税務課 課長 大澤勇雄(国保年金課長) 課長補佐(兼)市民税係長 東城信吾(こども課長補佐(兼)こども家庭係長) 家屋係長 松岡智之(下水道課主任主査)

取納課 徴収係長 山口嘉之(環境課主任主査)
市民部

部長 西田清美(水道部長)

地域振興課 課長補佐(兼)自治振興係長 遠藤文彦(文化芸術振興財団)事業制作課長) 多文化共生係長 織間里美(人づくり課人権・男女共同参画係長) 今渡連絡所長 後藤文岳(地域振興課主任主査) 川合連絡所長 脇坂忠志(用地課主任主査) 下恵土連絡所長 土田英雅(用地課主任主査) 課長補佐(兼)帷子連絡所長 石原雅行(地域振興課帷子連絡所長) 姫沼連絡所長 右近武彦(都市整備課主任主査技術員)

人づくり課 課長 川合俊(総務課長補佐(兼)行政係長(兼)選挙管理委員会事務局書記) 課長補佐(兼)男女参画・青少年係長 宮地直木(人づくり課長補佐(兼)青少年係長) 人権施策推進係長 平田祐二(上下水道料金課下水道係長)
生涯学習文化室 室長 堀部建樹(生涯

学習文化室長補佐(兼)生涯学習文化係長) 生涯学習文化係長 佐橋裕朗(市民課戸籍係長) 室長補佐(兼)兼山公民館係長 渡辺満典(地域振興課長補佐(兼)川合連絡所長)

市民課 課長補佐(兼)住民登録係長 宮地誠一(防災安全課長補佐(兼)地域安全係長) 戸籍係長 花村誠司(総務課主任主査)

環境課 課長補佐(兼)環境政策係長 西山浩幸(下水道課長補佐(兼)工務係長) **スポーツ振興課** 課長補佐(兼)スポーツ振興係長 柴田幸彦(産業振興課長補佐(兼)商工係長)

図書館 館長 細野雅史(防災安全課長) 館長補佐(兼)業務係長 村井功(福祉課長補佐(兼)障がい福祉係長)

健康福祉部

福祉課 課長補佐(兼)障がい福祉係長 加納克彦(税務課長補佐(兼)市民税係長) 生活福祉係長 奥村信幸(地域振興課下恵土連絡所長) 福祉医療係長 亀貝浩正(学校教育課学校教育係長)

こども課 課長 高井美樹(子育て政策室長) 課長補佐(兼)こども家庭係長 田谷和義(地域振興課長補佐(兼)今渡連絡所長) 課長補佐(兼)兼山保育園長 牛江明美(兼山保育園長) 土田保育園長 松原真司(土田保育園主査保育士) 瀬田幼稚園長 伊藤由紀子(久々利保育園主査保育士)
高齢福祉課 課長 宮崎卓也(総合政策

課長補佐(広報担当) (課長補佐(兼)高
齢福祉係長) 鈴木賢司(高齢福祉係長)
課長補佐(兼)介護認定係長 横田義弥
(健康増進課長補佐(兼)地域医療係長)

健康増進課 課長補佐(兼)地域医療係長
勝野正規(地域振興課長補佐(兼)自治
振興係長) 母子保健係長 只腰知子(学
校給食センター)主任主査(兼)成人
保健係長 木村裕子(健康増進課主任主
査保健師)

国保年金課 課長 桜井孝治(文化芸術
振興財団(事務局長)) 高齢者医療係長
前田晃(水道課主任主査) 国民年金係
長 守口美香(国保年金課主任主査)
こども発達支援センターくれよん 所長
補佐(兼)相談係長 生田靖子(健康増進
課母子保健係長)

建設部
都市計画課 課長 瀬藤新吾(人づくり
課長) 課長補佐(兼)都市政策係長 溝
口英人(都市計画課都市政策係長) 総務
係長 渡辺英治(都市整備課主任主査)
土木課 課長補佐(兼)農林土木係長 安
藤重則(水道課長補佐)

都市整備課 課長 二好英隆(建築指導
課長)
建築指導課 課長 守口忠志(建築指導
課長補佐(兼)営繕係長) 営繕係長 早
川岳宏(水道課主任主査技術員)

水道部
部長 村瀬良造(下水道課長)
上下水道料金課 課長 小栗正好(生涯

学習文化至長) 課長補佐(兼)下水道係
長 渡辺清文(監査委員事務局長補佐
(兼)監査係長(兼)固定資産評価審査委員
会事務局書記)
水道課 課長補佐(兼)管理給水係長 古
山秀晃(可児川防災等ため池組合課長補
佐(兼)業務管理係長)
下水道課 課長 平田浩二(土木課長補
佐(兼)農林土木係長) 工務係長 須田
和博(産業振興課農林係長)

教育委員会事務局
教育総務課 課長 渡辺達也(財政課長)
課長補佐(兼)総務係長 梅田浩二(収納
課長補佐(兼)徴収係長) 課長補佐(兼)
施設管理係長 長谷川弘之(教育総務課
施設管理係長)
学校教育課 指導主事 桂川辰也(岐阜
県教育委員会) 学校教育係長 佐藤一
洋(地域振興課姫治連絡所長)
教育文化財課 課長補佐(兼)学校支援係
長 高木千恵美(こども課長補佐(兼)瀬
田幼稚園長) 文化財係長 大津誠(土木
課主任主査技術員)
学校給食センター 所長 山口好成(教
育総務課長補佐(兼)総務係長)
教育研究所 主任指導主事 川原淳一
(岐阜県教育委員会)

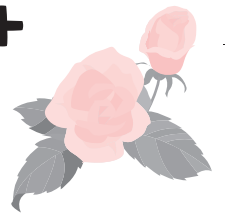
会計
会計課長補佐(兼)出納係長 所康弘(高
齢福祉課長補佐)
議会事務局
議会事務局 吉田隆司(総務部次長

(兼)総務課長(兼)選挙管理委員会事務局
課長)
【監査委員事務局】
事務局長(兼)固定資産評価審査委員会事
務局長 林良治(税務課長) 局長補佐
(兼)監査係長(兼)固定資産評価審査委員
会事務局書記 玉野貴裕(健康増進課長
補佐(兼)成人保健係長)
【農業委員会事務局】
課長補佐(兼)係長 長谷川昇(都市計画
課長補佐(兼)総務係長)
【文化芸術振興財団】
事務局長 山本和美(教育総務課長) 事
業制作課長 杉下降紀(防災安全課長補
佐(兼)消防係長)
【公共施設振興公社】
事務局長(兼)わくわく体験館長 金子孝
司(監査委員事務局長(兼)固定資産評価
審査委員会事務局長)
【可茂衛生施設利用組合】
総務課長(課長補佐級) 伊左次正義(国
保年金課長補佐(兼)国民年金係長) 総
務係長(係長級) 可児浩之(可茂衛生施
設利用組合総務係長主任主査級)

【可児川防災等ため池組合】
課長補佐(兼)業務管理係長 富野見昌昭
(教育文化財課長補佐(兼)文化財係長)
【派遣等職員】
岩手県釜石市に派遣 奥村建示(都市整
備課長) 宮城県多賀城市に派遣 原文
政(税務課家屋係長)
(岐阜県教育委員会へ復帰) 成瀬英員

(教育研究所主任指導主事) 今井竜生
(学校教育課指導主事)
【新規採用職員】(かここ内は配属部署)
加藤恵(総合政策課) 渡邊弦(管財検査
課) 御原綾香(税務課) 河村晃希(税務
課) 中島秀樹(税務課) 川原侑馬(収納
課) 三宅逸人(福祉課) 近田有里(高齢
福祉課) 山田千代(久々利保育園) 中
野亜耶(土田保育園) 宮田慶亮(こども
発達支援センターくれよん) 大塚央高
(土木課) 相良嘉優(土木課) 堀部勝也
(建築指導課) 田口雅也(建築指導課)
安田詢(用地課) 新美隆大(水道課) 大
海崇代(郷土歴史館)
【再任用】(退職者のうち再任用する者)
産業振興課勤労者総合福祉センター 林
良三(産業振興課長補佐(兼)勤労者総合
福祉センター)管理係長 帷子連絡所
澤田直明(教育文化財課長補佐(兼)学校
支援係長) 桜ヶ丘連絡所 渡辺健治(高
齢福祉課長補佐(兼)介護認定係長) 広
見東公民館 中村裕司(地域振興課長補
佐(兼)多文化共生係長) 建築指導課
渡辺正秀(可茂衛生施設利用組合総務課
長(課長補佐級))
【退職者】(再任用を除く)
加納正佳 片桐厚司 中島繁昇 可児芳
男 神戸洋一 渡辺哲雄 所良直 奥村
幸夫 小池雅代 山田貞代 平田たまみ
大塚裕美
問合先 秘書課

お知らせ



旬タイム

日曜窓口

(期間 5/ 1 ~ 31)

5/ 4日・18日

市は、毎月第1・3日曜日(年末年始を除く)に、市民課、税務課、収納課で証明書の発行業務などを行っています。

時間 午前8時30分~午後5時15分

場所 市役所庁舎東館(入り口は東口)

業務内容 住民票・戸籍の証明書・印鑑証明書の発行、印鑑登録・廃止の手続き、戸籍の届け出の受け付け、各種税務証明書の発行、税の支払い、納税相談

※住所変更やパスポートの申請・受け取りはできません。

【市役所】 〒509-0292 広見一丁目1番地 ☎②1111
ホームページ <http://www.city.kani.lg.jp/>



白駒妃登美さん

東濃信用金庫入場券取り扱い店舗
営業統括部(多治見市本町)、可児支店(広見)、桜ヶ丘支店、下恵土支店、蘇南支店(土田)、西可児支店

東濃信用金庫入場券取り扱い店舗
営業統括部(多治見市本町)、可児支店(広見)、桜ヶ丘支店、下恵土支店、蘇南支店(土田)、西可児支店

入場料 無料(全席自由)

申込方法 東濃信用金庫各店で入場整理券を入手し、当日持参する

場所 文化創造センター・アトラ
内容 「人生に悩んだら『日本史』に聞こう」(可児市の歴史を交えて)

入場料 無料(全席自由)

申込方法 東濃信用金庫各店で入場整理券を入手し、当日持参する

期日 6月14日(土)

時間 午後2時開演(開場は午後1時15分)

6月15日の信用金庫の日にちなんで、東濃信用金庫は地域金融機関として、日頃の感謝の気持ちを込めて、白駒妃登美さん(博多の歴史、(株)ことほぎ代表取締役)の講演会を14日(土)に実施します。

6月15日の信用金庫の日にちなんで、東濃信用金庫は地域金融機関として、日頃の感謝の気持ちを込めて、白駒妃登美さん(博多の歴史、(株)ことほぎ代表取締役)の講演会を14日(土)に実施します。

とうしん講演会を開催

第3回一流に出会う日事業

催し

Event

市からのお知らせ

店(帷子新町)、兼山支店

問合先 東濃信用金庫 ☎0120(330) 111

募集

Invitation

キッズクラブ

指導員(期間業務職員)を募集

現在市内小学校に設置されているキッズクラブでは、学童保育を行う指導員を募集しています。

勤務期間 採用日~平成27年3月31日(火)

休日 土曜日、日曜日、祝日

勤務時間 ○通常時 学校終業後~午後6時30分 ○学校休業日 午前7時30分~午後6時30分のうちの5時間30分

勤務場所 各キッズクラブ教室(配属先は後日決定)

内容 児童の遊びの指導や援助

対象者 次のいずれかに該当し、原則、週4日以上勤務できる人

①保育士資格、幼稚園教諭または小学校教諭免許の所持者

②子育て経験者

賃金など ①の有資格者時給910円、それ以外は時給880円。通勤距離により通勤手当あり

採用人数 若干名

広告

申込方法 履歴書、資格がある場合はその写しを、ごども課に持参または郵送する

申込締切 5月15日(木)

申込・問合せ ごども課

パブリックコメント

地域防災計画の意見を募集

市は「可児市地域防災計画の一部修正(案)」について、意見を募集します。
募集期間 4月21日(月)～5月12日(月)

資料の公表場所 ○市役所1階市政資料コーナー ○防災安全課 ○各連絡所 ○市のホームページ

提出方法 件名、意見、住所、氏名、電話番号を記入し、直接持参するか、郵送、ファクス(☎01172)、電子メール(bousai@city.kanig.jp)のいずれかで提出する

※提出された意見と検討結果は、6月中旬頃に、市のホームページなどで公表します(住所、氏名などは公表しません)。

提出・問合せ 防災安全課

歩こう可児302ウォーキング大会

参加者を募集

市健康づくり運動普及推進協議会は、初めての人でも安心して歩ける約

3キロコースのウォーキングを開催します。

期日 5月13日(火)

時間 午前9時～11時(受付は午前9時～9時20分)

集合場所 錬成館(B&G海洋センタ―隣)

対象者 健康で約3キロメートル完歩できる人(体調について自己管理がしっかりできる人)

参加料 無料(申し込み不要)

※午前8時の時点で、中濃または東濃地区に警報発令中の場合は中止します。

※当日は健康チャレンジウォーク(約7kmコース)を同時開催します。

※駐車場に限りがありますので、乗り合わせにご協力ください。

問合せ 健康増進課

スポーツ振興課

全国大会出場選手を支援

市は、スポーツ競技における全国大会出場者を支援します。

対象者 市内在住または在学中で、大会に出場登録している選手、監督、コーチ

対象となる大会 県の予選会などで上位に入賞するなどして出場権を獲得した全国大会(登録のみで出場でき



るものは除く)

助成方法 Kマネー(地域通貨)で助成。額は個人、団体などの区分により異なる

問合せ スポーツ振興課 ☎8603

陶芸苑

「美濃焼講座2期」受講生を募集

今回は、最終日(4回目)に自作の抹茶茶碗でお茶会をします。作陶経験の有無は問いません。

6月の講座の内容

講座内容	1回	2回	3回	4回
		開講式 成形	けずり	釉かけ
Aコース 午前10時～正午	3日(火)	5日(木)	17日(火)	27日(金) 午前10時～正午
Bコース 午後1時～3時				27日(金)
Cコース 午後7時～9時	4日(水)	6日(金)	18日(水)	

場所 陶芸苑(可児郷土歴史館隣)

対象 市内在住または在勤の一般人

定員 各コース 16人(抽選)

受講料 2000円

申込方法 電話、ファクス(☎011723)

(8)、電子メール(kyodorokikan@city.kanig.jp)のいずれかで申し込み

申込締切 5月9日(金)午後5時

申込・問合せ 郷土歴史館 ☎011723

広告

「広報かに」に広告を掲載しませんか 広告主を募集!!

「広報かに」に広告を掲載しています。市民の皆さんへの広告媒体として利用してみませんか?(発行部数 約32,700部)

料金 1日号 3万円(カラー)
15日号 2万円(2色刷り)

掲載スペース 1枠 縦60mm×横80mm(この枠の大きさです。2枠分をまとめて利用も可)

※広告掲載には一定の要件、基準があります。

申込・問合せ 総合政策課

可児市いじめ防止基本方針ができました

可児市におけるいじめ防止などのための対策を総合的かつ効果的に推進するために「可児市いじめ防止基本方針」を策定しました。

【基本姿勢】

- いじめられた子どももいじめた子どもも、そして周りにいた子どもたちも、どの子どもも未来の可能性を持つ大切な可児市の子どもです。いじめに関わったすべての子どもたちをケアし、成長を支援します。
- いじめがあることは誰より子どもたち自身が知っており、子どもたちにはいじめを止めさせる力があります。そのことを可児市中の大人が見守り、応援しているというメッセージを子どもたちに届け続けます。
- いじめ問題への対応を契機として子育て環境の課題を探り、市民を含め市全体で子どもが健やかに成長する環境をつくりまします。

【主な内容】

- いじめ防止などのための対策の基本的な方向
 - ・いじめ防止対策推進法と可児市子どものいじめの防止に関する条例制定についての背景および経緯
 - ・市のいじめ防止などについての基本理念と基本姿勢
- いじめの防止からケアまでの具体的な内容
 - ・いじめの防止、早期発見、対処、ケアについての家庭や学校などにおける取り組み
- その他の対策の具体的な内容
 - ・いじめ防止対策などの組織の設置
 - ・財政上の措置および人的体制の整備
 - ・学校いじめ防止基本方針の策定など
 - ・市および教育委員会が行うその他の施策



【特色】

- 国の方針は、いじめの防止、早期発見、対処までとしていますが、市の方針は、いじめの防止から当事者へのケア（見守り）までを一連の流れとして捉え、対応を行っていきます。
- 家庭が担う役割を重視し、各項目において「家庭の取り組み」を例示するとともに啓発を推進しています。
- 子どもが集団生活をする初めての場として、「いじめの防止」に幼稚園・保育園における取り組みを加えています。

「可児市いじめ防止基本方針」はホームページでご覧いただけます。

問合せ先 人づくり課

国土交通省木曽川上流河川事務所

河川愛護モニターを募集

河川の整備、利用、環境に関する地域の皆さんの要望を十分把握するとともに、河川愛護思想の普及啓発を図るため、河川愛護モニターを募集します。
対象者 木曽川（今渡ダムより下流）の近隣に住み、川に接する機会が多
く河川愛護に関心のある20歳以上の
人

任期 7月1日～平成27年6月30日
手当 未定（参考 前年度月額4580円）

募集期間 5月7日（水）～23日（金）
※詳細は、同事務所ホームページ（<http://www.cbr.milt.go.jp/kisojo/ago>）を確認してください。
問合せ先 国土交通省木曽川上流河川事務所 ☎058（251）1326

案内

Guidance

可児工業団地

地区計画を変更

市は、緑地の形状を一部変更し、未利用地の活用促進を図るため、4月1日付けで可児姫ヶ丘工業団地一・二丁目地区計画を変更しました。

なお、計画の変更に伴う緑地面積は

拡大家庭教育学級「親育ち講座」に参加しませんか

① 「(仮) 若い世代が住みたいと感じるまちを目指して」

市が進める様々な施策について市長が説明します。

期日 6月2日(月)

時間 午前10時～正午

場所 総合会館(市役所向かい)

講師 可児市長

託児 20人程度(先着順、希望者は参加申し込みと同時に申し込む)

申込受付 5月1日(木)～26日(月)

② 「いじめについて家庭で考えておきたいこと」

いじめ防止専門委員から、直接子育てについて学びます。

期日 6月17日(火)

時間 午前10時～正午

場所 福祉センター(今渡)

講師 高橋直紹なおあきさん(可児市いじめ防止専門委員会副委員長、弁護士)

申込受付 5月9日(金)～6月10日(火)

【共通事項】

対象者 子育て中の親、養育者または子どもに関わる仕事に携わっている人、携わる予定の人

定員 200人(先着順)

参加費 無料

申込方法 家庭教育学級として参加する場合は、各所属の学級の出欠票で申し込む。個人の場合は、氏名、電話番号を、電話または電子メール(kyoikubunkazai@city.kani.lg.jp)で教育文化財課に申し込む

申込・問合せ先 教育文化財課

変わりません。
問合せ 都市計画課

税務課

市民税・県民税の申告について

市申告会場での所得税の確定申告期間が終了しましたが、次に該当する人は、市民税・県民税の申告をすることができます(義務ではありません)。

○公的年金収入が400万円以下かつ、それ以外の所得が20万円以下のため所得税の確定申告をしていない人で、申請していない控除(社会保険料や医療費控除など)がある人
○所得税の確定申告が必要ない人(所得税の納付税額も還付金額もない人)で申請していない控除がある人
○収入が無い人で、所得証明が必要な人や国民健康保険などで軽減を受ける人

※すでに所得税の確定申告をした人は不要です。

※所得税の確定申告が必要な人や、還付になる人は、多治見税務署で申告してください。市税務課では受け付けできません。

【必要なもの】

①25年中の収入の分かるもの(例)年金や給与の源泉徴収票・私的年金等の証書など
②控除するためのもの(例)国民健康保険など支払った保険

料の証書、生命保険の支払証明書、医療費の領収書・明細書など
③認印
※確定申告に必要なものと同じです。
広報かに1月15日号で確認してください。

受付・問合せ先 税務課

公立保育園・幼稚園

園庭開放に参加しよう

各園の5月の予定(雨天中止)

場 所	日	曜日	内 容
久々利保育園 ☎④1512	13日、20日 27日	(火)	園庭遊び
めぐみ保育園 ☎②3932	8日、15日 22日、29日	(木)	園庭遊び
土田保育園 ☎②⑥8318	7日、14日 21日、28日	(水)	園庭遊び
兼山保育園 ☎⑨2102	7日、14日 21日、28日	(水)	園庭遊び
瀬田幼稚園 ☎②1302	14日	(水)	園庭遊び 親子ふれ合い遊び エプロンシアター

時間 ○各保育園 午前9時30分～11時30分
○瀬田幼稚園 午前10時～11時30分

持ち物 飲み物、着替えなど

※瀬田幼稚園の駐車場は、瀬田自治会館北側広場を利用してください。



「脳の健康教室」の
受講生を募集

「読み書き・計算」で脳を活性化
しませんか

6月から市内3会場で脳の健康教室を開催します。東北大学 川島隆太教授の研究により開発された教材を使い、簡単な「読み書き・計算」を行うことで脳が活性化し、認知症の予防につながります。

週1回会場に出掛け、学習サポーターの助言を受けながら学習します。また、ご自宅で1日10分程度の簡単な自主学習も行っていただきます。

受講生の皆さんとの交流もあり、楽しい時間を過ごせます。

期 間	曜 日	会 場
6月2日～ 11月17日	毎週月曜日 (祝日の場合は火曜日)	福寿苑
6月11日～ 11月26日	毎週水曜日	総合会館 (市役所向かい)
6月12日～ 11月27日	毎週木曜日	帷子公民館

時間 午前10時～正午(1人あたり45分程度)
対象者 65歳以上(平成26年6月1日現在)で
6カ月間継続できる人

定員 各会場 20人(抽選)
受講料 1カ月あたり2,160円(教材費)
申込方法 電話で申し込む
締切 5月9日(金)午後5時

《説明会》

期 日	時 間	会 場
5月26日(月)	午前10時～ 正午	福寿苑
6月4日(水)		総合会館 (市役所向かい)
6月5日(木)		帷子公民館

※受講決定者には申込締切後、説明会の詳細を案内します。

申込・問合せ先 健康増進課

交付金、補助金

事業実施のお知らせ

市は交付金、補助金を財源にして、平成25年度に次の事業を実施しました。

- 電源立地地域対策交付金
 - めぐみ保育園運営事業
 - 兼山保育園運営事業
 - 岐阜県市町村振興補助金
 - 防犯灯設置補助事業
 - 〇集会所施設整備事業
- 問合せ先 財政課

コースを追加

15人以上の団体を対象に行っている市政見学バスの選択コースを追加しました。

4月1日にオープンしたKYBスタジアムは、全面人工芝のグラウンドでスポーツを楽しむことができるほか、公園内ではウォーキングや健康づくりなど、さまざまな目的に利用していただくことができます。荒川豊感資料館と併せて、ぜひ見学してください。

追加コース 新しい施設見学コースⅡ
KYBスタジアム→荒川豊感資料館
※申込方法など詳細は問い合わせてください。

申込・問合せ先 総合政策課

後期高齢者医療

保険料率を見直し

後期高齢者医療制度の保険料は、被保険者全員が公平に負担する「均等割額」と被保険者の所得に応じて負担する「所得割額」の合計となり、2年ごとに見直しされます。

平成26・27年度の均等割額と所得割率は、次のとおりです。

後期高齢者医療 保険料率

区 分	均等割額	所得割率
平成26・27年度	41,840円	7.99%
平成24・25年度	40,670円	7.83%
増加する額と率	1,170円	0.16%

保険料の賦課限度額を改定

保険料の賦課限度額(保険料の上限額)を中低所得者層の負担軽減を図るため、57万円に改定します(改正前55万円)。

※平成26年度の後期高齢者医療保険料は7月中旬に通知します。

問合せ先 県後期高齢者医療広域連合
☎058(387)6368または
国保年金課

今こそ耐震化を！

5月1日(木) 受付開始！

市は平成 26 年度の耐震診断、補助事業の申し込み受付を開始します。木造住宅を中心とする市内の建築物の耐震化を促進します。

《各事業申込共通要件》

- 昭和 56 年 5 月 31 日以前に着工された建物
- 市内にある建物の所有者で市税を滞納していない者

木造住宅耐震診断事業

事前に申し込みを行うと、市が派遣する「岐阜県木造住宅耐震相談士」による耐震診断を無料で受けることができます。

募集戸数 100 戸 (先着順)

申込要件

- 一戸建ての住宅 (店舗等併用住宅は延べ面積の半分以上が住宅) であること
- 在来軸組工法、伝統的構法または枠組壁工法によるものであること

診断内容 相談士が訪問し、耐震診断を実施。後日、診断計算結果と補強のためのアドバイス (概算の補強工事費など) を説明します。

※耐震診断を実施したことにより補強工事の強制はしませんが、地震被害を軽減するために耐震補強をお勧めします。

建築物耐震診断事業

木造住宅以外の建築物の耐震診断を行った場合に診断費用の一部を補助します。

募集棟数 5 棟 (先着順)

補助金の額

耐震補強工事 (※ 1)	工事費 120 万円以内	工事費 120 万円超え
一般補強 (1.0 補強)	対象工事費の 61.5% +15 万円	対象工事費の 11.5% +75 万円 (限度額 115 万円)
簡易補強 (0.7 補強)	対象工事費の 70%	84 万円

(※ 1) 対象となる耐震補強工事

- 一般補強…評点が 1.0 未満の木造住宅で補強後の評点が 1.0 以上となる耐震補強工事
- 簡易補強…評点が 0.7 未満の木造住宅で、補強後の評点が 0.7 以上となる耐震補強工事と、家具の転倒防止対策の実施

木造住宅耐震補強工事費補助事業

木造住宅の耐震補強工事を行う場合に工事費の一部を補助します。

補助金の増額が平成 26 年度末まで延長されました。

募集戸数 15 戸 (先着順)

補助金の額

- 一般補強を行った場合 最大 115 万円
- 簡易補強を行った場合 最大 84 万円

対象となる住宅の要件

- (1) 昭和 56 年 5 月 31 日以前に着工された木造住宅
- (2) 木造住宅の所有者が実施する耐震補強工事
- (3) 木造住宅耐震診断結果で評点が 1.0 未満 (※ 2) と診断された住宅の補強工事
- (4) 岐阜県木造住宅耐震相談士による設計監理であること
上記以外にも詳細な条件があります。



東日本大震災 (平成 23 年 3 月・宮城県土木部提供)

(※ 2) 耐震補強の評点とは？

- 評点 1.0 以上 建築基準法で求める体力を有しているとされる
- 評点 0.7 ~ 1.0 未満 学術研究において全壊率が大きく低減するとされる範囲

まずは「診断」、しっかり「耐震設計」、安心の「耐震補強」!! この機会にぜひ活用してください。

申込・問合せ先 建築指導課

可児市消防団協力事業所表示制度



この制度は、消防団活動に積極的に協力している事業所に消防団協力事業所表示証を交付し、広報などでお知らせすることにより、事業所の社会貢献が広く認識され、信頼性の向上につながるものです。

事業所は表示証を社屋などに掲示できます。また、自社のホームページなどでも公表することができるため、社会貢献企業として信頼性の向上につながります。多くの事業所の皆さんの参加をお待ちしております。

認定基準

次のいずれかに適合していることが必要です。

- 1 従業員が消防団員として、2人以上入団しており、消防団活動に対し賃金、昇給などで不利に扱わないよう配慮している。
- 2 入団人数に関わらず従業員の消防団活動について積極的に配慮している。
- 3 災害時、訓練時等に事業所等の資機材等を可児市消防団に提供するなど、地域の消防防災力の充実強化に寄与している。

※市外の事業所などについては、可児市の消防団員に限ります。

●交付事業所一覧（平成26年3月現在）

カヤバ工業株式会社、めぐみの農業協同組合可児地域本部、鳥羽工産株式会社、大同メタル工業株式会社（愛知県犬山市）、株式会社橋本、三菱電機株式会社名古屋製作所可児工場

申請手続き

消防団協力事業所として認定を受けるためには申請が必要です。詳細は防災安全課まで問い合わせてください。

「消防団協力事業所表示制度」の導入について

可児市は、平成26年3月1日から「消防団協力事業所表示制度」の運用を開始しました。

問合せ先 防災安全課

【国民健康保険】制度改正のお知らせ

70歳以上75歳未満の皆さんへ

国による国民健康保険制度の一部改正により、平成26年4月2日以降に70歳となる人の、医療機関などで支払う「自己負担割合」が改正されました。

昭和19年4月1日以前生まれの人

これまでの制度が据え置かれました。75歳の誕生日前日まで特例措置により「1割負担」です。

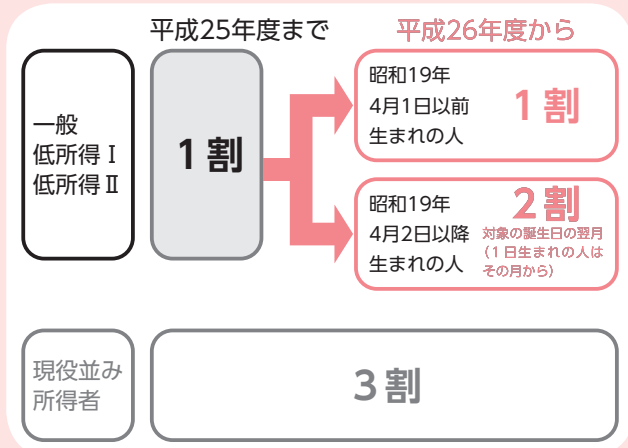
昭和19年4月2日以降生まれの人

70歳の誕生日の翌月（1日生まれの人はその月）から「2割負担」です。

※現役並み所得者の自己負担割合は、「3割」のまま変更ありません。

※一定の障がいがあり、後期高齢者医療制度の対象と認定された人は除きます。

※毎年所得見直しにより、割合は変わることがあります。



高齢受給者証を忘れずに！

医療機関などに支払う自己負担限度額は、被保険者証の負担割合ではなく、高齢受給者証に記載された負担割合となります。必ず被保険者証と一緒に高齢受給者証も窓口提示してください。

問合せ先 国保年金課

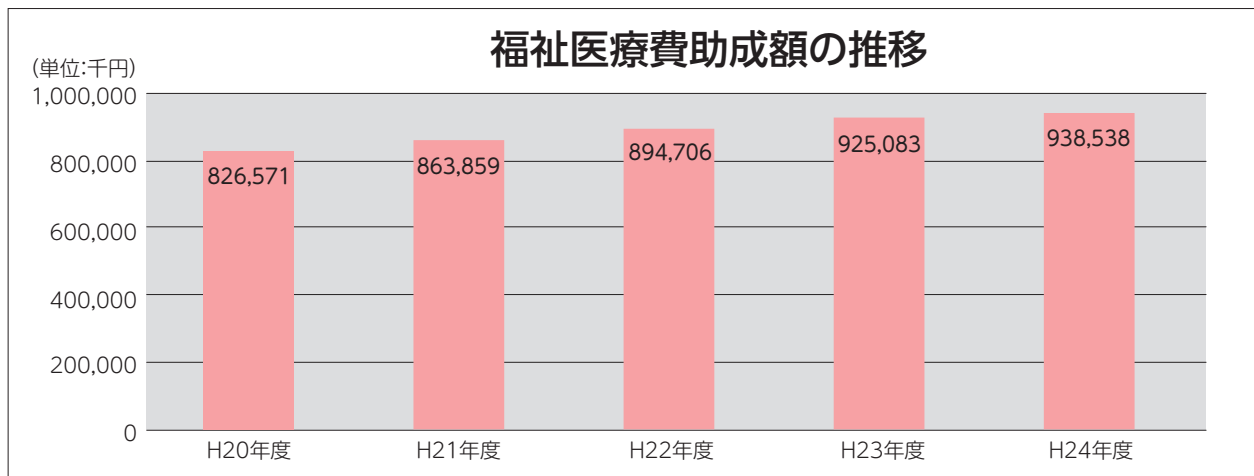
ご存じですか？ 福祉医療費の助成制度

市は、下表のとおり医療費の助成を行っており、保険内診療にかかる自己負担額（高額療養費が支給される場合は自己負担限度額まで）を助成しています。受給資格に該当する人で、まだ手続きが済んでいない場合は、福祉課へ申請してください。

制度区分	受給資格者	申請時期	助成方法
こども	義務教育修了までの子（満15歳到達後の最初の3月31日まで） ※小学校、中学校へ入学前の3月に新しい有効期限を記載した受給者証を送付します。	・誕生日を含め30日以内 ・転入日から30日以内	〈県内の医療機関〉 健康保険証、受給者証を医療機関の窓口にて提示することにより無料となります。 〈県外の医療機関〉 医療機関の窓口で支払った翌月以降に福祉課へ申請して払い戻します。
重度心身障がい者	①身体障害者手帳1～3級所持者 ②65歳未満の身体障害者手帳4級所持者で本人の前年所得が市民税均等割以下 ③65歳未満の身体障害者手帳4級所持者で戦傷病者手帳（特別項症～第4項症）所持者 ④65歳以上の身体障害者手帳4級所持者 ⑤療育手帳所持者 ⑥精神障害者保健福祉手帳1、2級所持者	・手帳の交付日から30日以内 ・転入日から30日以内	
母子家庭など	①18歳に到達する年度末までの児童（以下、該当児童）を扶養している、配偶者のいない母親とその該当児童 ②父母のいない該当児童	・母子家庭など・父子家庭に該当した日から30日以内 ・転入日から30日以内	
父子家庭	該当児童を扶養している、配偶者のいない父親とその該当児童		

※申請が遅れると助成期間が短くなる場合があります。

医療費を節減するために、今できること！



福祉医療費助成制度は経済的な負担を心配することなく、安心して受診できる環境を整えるための制度ですが、上のグラフのように助成額は毎年増え続けています。この大切な制度を維持するためには、健康で過ごすことが一番ですが、受診する際にも次のようなことに気をつけることで医療費を節減することができます。

- 医師や薬剤師に相談のうえ、ジェネリック医薬品に切り替える（新薬の特許が切れた後に製造販売されるため、新薬と同じ有効成分で変わらない効能・効果が期待でき、低価格に設定されています）
- 急病のとき以外は、診療時間内での受診を心がける（時間外受診は割増料金となります）
- かかりつけ医・薬局を持つ（入院や検査などが必要な場合に適切な病院・診療科を紹介してもらえるため「はしご受診」を防ぐことができ、薬の重複なども防ぐことができます）

問合せ先 福祉課

**ゆずります
ゆずってください**

ゆずってください

〇ビニールハウス用パイプ

を無料で。取りに行きます。(鈴木

さん ☎080(3623)0305)

〇タイヤ&ホイール4本セット(22

5/50 R17 94W)

を価格相談で。取りに行きます。

(前畑さん ☎9221)

※このコーナーは、資源を大切にす
運動の一環として行っています。

皆さんご利用ください。

問合先 産業振興課

みなさんの善意

次の皆さんから寄付がありました。(敬称略)

市政全般のため…

●加納喜美雄

安全・安心のため…

●可児オペアブルッポ

福祉のため…

●二位関貴代子

ありがとうございました。

納税は便利な口座振替で

4月の税金など

●固定資産税・都市計画税—1期

納期限(口座振替日)
4月30日(水)

※口座振替をご利用の場合は
残高不足にご注意ください。

そのほかの団体のお知らせ

花いっぱい運動実行市民会議

春の花いっぱい運動

市民によるまちづくりを推進するた
め、地域の清掃と花植え活動を行いま
す。清掃で集めたごみは色分けされた
専用袋に入れて、決められた収集場所
に集積してください。後日、回収します。
期日 5月11日(日)

※開始時間、雨天時の対応など詳細は
各自治会へ問い合わせください。

内容 地域の清掃、花植え活動

収集袋の色 〇可燃物Ⅱ黄色 〇金物

Ⅱピンク色 〇アルミ缶Ⅱオレンジ

色 〇ガラスⅡ緑色 〇陶器Ⅱ乳白

色 〇草Ⅱ透明 〇落ち葉Ⅱ透明大

袋

※ごみは必ず分別してください。

※家庭のごみは回収しませんので、出

さないでください。

問合先 同実行市民会議事務局(都市

整備課)

市体育連盟

体力づくりをしてみませんか

トレーニングルームを利用するに

は、事前に講習会の予約が必要です。

期日と時間

〇5月10日(土)午後7時~9時

〇5月14日(水)午後7時~9時

〇5月23日(金)午前10時~正午

場所 市ウエイトリフティング場(坂

戸・海洋センター隣)

対象者 高校生以上の人(子ども連れ

の参加は不可)

定員 各24人

受講料 2100円(一般は6回分

高校生は12回分の利用回数券を含む)

持ち物 運動服、室内用シューズ

申込方法 電話または体育連盟窓口で

申し込む(当日の申し込みは不可)

申込開始 5月1日(木)午前8時30分

※受講者は講習開始の10分前には受け

付けを済ませてください。

申込・問合先 同連盟事務局 ☎⑧86

00

市弓道協会

弓道体験教室の参加者を募集

日本の伝統武芸の弓道を歴史に触れ
ながら礼儀作法と集中力、心身を鍛え
る体験教室を開催します。

期日 5月16日(金)~30日(金)

毎週火・金曜日(全5回)

時間 午後7時~9時

場所 市弓道場(谷迫間・B&G海洋

センター東)

対象者 小学5年生以上の男女

定員 20人(先着順)

参加費 3000円

※釣り銭の必要がないように用意して
ください。当日徴収します。

※必要な備品の貸し出しもあります。

服装 ボタンのない、運動のできる服

装

申込方法 電話または体育連盟窓口で

申し込む

申込期間 4月25日(金)~5月9日

(金)

申込・問合先 同連盟事務局 ☎⑧86

00

県立中濃特別支援学校

PTAボランティア養成講座

発達障がいのある子どもたちが暮ら
しやすくなるよう、地域における理解
者を増やすことを目的とした講座です。

期日 6月7日(土)、7月5日(土)、

9月6日(土)、10月4日(土)、11

月8日(土)

時間 午後1時~4時

場所 県立中濃特別支援学校(関市)

対象者 高校生以上

定員 30人(先着順)

受講料 無料

申込方法 氏名、性別、生年月日、年齢

職業、住所、電話番号、メールアドレス

レス、ボランティア保険加入の有無、

希望理由を記入し、岐阜県立中濃特

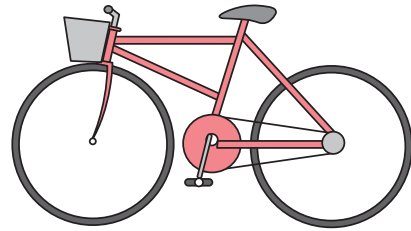
別支援学校PTA地域活動委員会へ

ファクスまたは郵送(〒501-3

ささゆりクリーンパーク

リサイクル自転車無料抽選会

応募期間 4月19日(土)～5月5日(祝)
 ※4月22日(火)、29日(火)、5月3日(土)、4日(日)、6日(火)は休館日です。
 開館時間 午前9時30分～午後4時
 申込場所 ささゆりクリーンパーク エコサイクルプラザ 3階
 条件 ささゆりクリーンパークまで取りに来られる人
 抽選日時 5月7日(水) 午前10時
 ※立会いできます。当選者には電話連絡します。
 抽選台数 10台
 問合せ ささゆりクリーンパーク ☎ 4111



ごみと遊ぼう 廃びんで作るフラワーポット

①廃びんの型押し作業=カットした廃びんの口を熱し、型押しをした後、ペイントやひもで装飾して仕上げます。
 ②装飾=型押し済のびんを選び、ペイントや紐で装飾して仕上げます。
 開催日時 5月5日(祝) 午前9時～午後3時(最終受付時間午後2時)
 場所 わくわく体験館
 対象者 ①小学1年生以上 ②3歳以上(幼児以下は保護者同伴)
 定員 200人(①は80人 30分ごとに8人)
 参加費 無料
 申込方法 当日随時受付 問合せ わくわく体験館 ☎ 1515

938 関市桐ヶ丘2・3) する
 申込期間 5月7日(水)～23日(金)
 問合せ 野中さん ☎ 0575(24)1773

第33回市総合体育大会

テニスの部の参加者を募集

期日 5月18日(日)、25日(日)
 ※予備日は6月8日(日)
 場所 KYBテニスコート(坂戸)
 内容 硬式テニス(シングルおよびダブルス)
 対象者 市内在住または在勤、在学の人

参加費 ○シングルス11人2000円
 ○ダブルス11組2000円
 ※どちらも高校生以下は1500円です。

申込締切 5月7日(水)
 申込・問合せ 同連盟事務局 ☎ 8600

県青少年育成県民会議

ニューヨークへ遊学してみませんか

国際感覚を養うとともに、貴重な経験により青年が大きく成長するよう「青年・ニューヨーク遊学支援2014」を実施します。

応募資格 岐阜県在住、通勤、通学者または岐阜県出身者で、18歳～30歳

の人(高校生は除く)
 定員 2人

※40万円/1人上限を交付します。

申込締切 5月9日(金)

問合せ (公社) 岐阜県青少年育成県民会議 ☎ 058(268)0302

市が後援・共催する行事

可児無眠落語の会

第18回 かたびら寄席を開催

期日 5月31日(土)
 時間 午後2時～(開場は午後1時30分)

場所 帷子公民館

出演 きつちん亭すな富錦、若葉亭裕鳥、鳩吹亭小寿慶、龍宮亭無眠ほか

※申し込みは不要です。

入場料 無料

問合せ 松田さん ☎ 4549

可児明るい社会づくり運動協議会

不要となった毛布をアフリカへ

家庭で不要となった毛布を貧困と飢えに苦しむアフリカへ送ります。暖かいご支援をお願いします。

収集日 5月18日(日)

時間 午前10時～午後3時

場所 バロー広見店内 駐車場内

問合せ 渡辺さん ☎ 0544

わくわく体験館

講座1 土田のびいどろ ～江戸時代のガラス作りに挑戦～
江戸時代、可見郡土田村で興った吹きガラス製造を、現代とは大いに異なる江戸時代の方法をできる限り使って行い、貴重なガラスの歴史やガラス製造の楽しさを知っていただきます。



江戸時代のガラス作り講座

	期 日	時 間	内 容
第1回	5月12日(月)	午前9時～午後3時	原料のチャート(珪石)の採集・粉砕
第2回	5月19日(月)	午前9時～正午	粉合わせ(溶融のため、原料を混ぜ合わせる作業)
第3回	5月26日(月)	午前9時～午後4時	粗煮(あらに)(第1回溶融)
第4回	6月2日(月)	午前9時～午後4時	精煮(ほんに)(第2回溶融)・成形

参加費 3,500円 対象者 大人 定員 10人 申込締切 5月3日(祝)

講座2 ビールジョッキを作ろう
吹きガラスの技法で、オリジナルビールジョッキを作ります。



ビールジョッキ

期 日	対 象 者
①6月8日(日)	小学5年生～大人
②6月9日(月)	大人

時間 午前9時～正午 参加費 2,000円(材料費込み) 定員 ①②各16人(抽選) 申込締切 5月24日(土)

【共通事項】

場所 わくわく体験館(塩河) 申込方法 電話か窓口で申し込んでください。
申込・問合せ わくわく体験館 ☎⑥1515

おもちゃ病院かに

壊れたおもちゃ修理します

期日、時間、場所

期 日	時 間	場 所
5月3日(祝)	午前9時～11時	福祉センター
5月17日(土)	午前9時30分～正午	帷子児童センター
5月24日(土)	午前9時30分～11時30分	かにNPOセンター
6月7日(土)	午前9時～11時	福祉センター
6月8日(日)	午前9時～午後3時	福祉センター
6月21日(土)	午前9時30分～11時30分	かにNPOセンター
6月28日(土)	午前9時30分～正午	桜ヶ丘児童センター

修理代 無料

※部品交換が必要な場合、代金は別途

必要です(事前に相談します)。

問合せ 葛山さん ☎090(5102)6163

かにフリーマーケットの会

出店者を募集

期日 5月18日(日)
時間 午前9時～午後3時
場所 日本ライン花木センター(土田)

出店物 家庭の不用品に限る

出店料 1ブース 1000円

募集ブース 18ブース(抽選)

対象者 ささゆりクリーンパーク管内
在住の本人

申込方法 往復はがきに住所、氏名、

電話番号、出品物を記入し、かにフリ

ーマーケットの会(〒509・02

05徳野南1・33)へ送付する

申込締切 5月1日(木) 必着

問合せ 藤田さん ☎4014

可児棋友会

第3回 可児市長賞争奪将棋大会

期日 5月25日(日)

時間 ○一般の部 午前9時30分～

(対局は午前10時) ○小学生戦 午

後0時30分(対局は午後1時) 場

場所 広見公民館ゆとりピア

対象者 可児市在住、在勤および近隣

市町

定員 68人(抽選)

競技方法 ○S・A・B級 4人リ

グ2勝通過2敗失格 ○小学生戦 5

対局 スイス式トーナメント戦

参加費 ○S・A・B級 1500円

(昼食付き) ○小学生戦 500円

副賞 ○優勝 可児米10キロ ○準優

勝 可児米5キロ

申込・問合せ 牧野さん ☎④3397

蘭丸絵はがき展

出展作品を募集

戦国史屈指の美少年として知られる森蘭丸など、戦国の世に名を残した人物のイラストを募集します。
あなたのお気に入りの武将・姫をはがきに描いて、蘭丸のふるさと兼山で展示してみませんか。

作品条件

- 森蘭丸をはじめとする、戦国の世に活躍した人物をテーマに描かれたものに限る（縦横は自由）
- 用紙は、はがきまたは同じサイズの紙で、郵送料金が52円であること
- 画風・画材は不問。手描きのほか、CGプリントアウトも可
- 応募者の年齢・性別は不問

蘭丸絵はがき展2014

皆さんから寄せられた作品を展示します。

期間 6月1日(日)～15日(日)

時間 午前9時～午後9時30分

場所 兼山生き生きプラザ

入場料 無料

応募方法

表面に、住所、氏名、電話番号と、展示の際に公開する作品名と作者名を記入し、裏面に絵を描いてください。

※作者名は本名、ペンネームのいずれも可。

作品の送付先

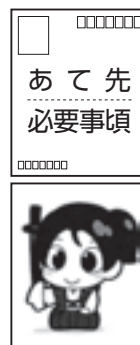
〒505-0130 兼山701-1
兼山町商工会「蘭丸絵はがき展」係

応募締切 5月15日(木) 必着

※参加無料。審査・表彰はありません。

※応募者には参加記念品を贈呈します。

※応募作品は記念品と一緒に返却します。



※詳細は兼山イベント情報サイト「蘭丸の戦国武者行列」をご覧ください。

蘭丸武者行列

検索

問合せ先 蘭丸プロジェクト ☎02117

手作り大好きマルシェ

可児クラフト in 花フェスタ

音楽広場がクラフト作品、アート作品でいっぱいになります。

期日 5月3日(祝)、4日(日)

※雨天順延。

時間 午前9時～午後5時

場所 花フェスタ記念公園(瀬田)

内容 クラフト作品、アート作品の展示、ワークショップ

入園料(花フェスタ記念公園入園料)

○大人11500円 ○高校生以下11000円

無料

申込・問合せ先 可児クラフトクラブ

事務局 ☎080(3283)940

かにばそこんくらぶ

パソコン講座の受講者募集

期日 5月13日(火)、27日(火)

時間 午前10時～正午

場所 帷子公民館

講座名 ぽそこんの楽しさと楽しみ方を学ぶ楽習会

定員 15人(先着順)

※パソコン持参者は定員外も受講可。

受講料 1000円(2回分)

申込締切 5月10日(土)

申込・問合せ先 谷中さん ☎080(6945)3880

一丁寺子屋

パソコン講座の受講者募集

講座名	期日	時間	場所	受講料
パソコンお楽しみ講座 ワードで写真加工・デザインアルバムづくり	5/15、29、 6/5、19、26 各木曜日	午前10時～ 正午	春里公民館	3,300円
ワード目からうろこ 兼山の歴史散歩を思い出の冊子にしよう		午後1時～ 3時		3,300円
パソコン体験講座 横書き一筆箋づくり	5/23(金)	午前10時～ 午後3時	下恵土公民館	500円

【共通事項】

定員 16人(先着順)

申込締切 5月9日(金)

※パソコン持参者は定員外も受講可。

申込・問合せ先 大野さん ☎0640393

5月のごみ・リサイクル資源回収日 ※当日の午前8時までに出しててください。

収集地区	ガラス類 瓶資源 紙容器	陶磁器類	金物類 粗大ごみ	缶 ペットボトル トレー資源
中恵土・下恵土・禅台寺・徳野南・平貝戸・明智・石森・石井	7 (水)	—	14 (水)	21 (水)
今渡・土田	12 (月)	—	19 (月)	26 (月)
菅刈・西帷子・緑・鳩吹台・若葉台・虹ヶ丘	1 (木)	—	8 (木)	15 (木)
東帷子・愛岐ヶ丘・長坂・光陽台・長洞・帷子新町	8 (木)	—	15 (木)	22 (木)
川合・川合北・谷迫間・清水ヶ丘・日本ランド・美里ヶ丘・坂戸・矢戸・塩・塩河・室原・坂戸台	14 (水)	3 (祝)	21 (水)	28 (水)
久々利・羽崎・二野・緑ヶ丘・羽生ヶ丘・瀬田・柿田・しらさぎ・洲之上・兼山	9 (金)	10 (土)	16 (金)	23 (金)
下切・北姫ニュータウン・姫ヶ丘・みずきヶ丘・今・広眺ヶ丘・広見	2 (金)	17 (土)	9 (金)	16 (金)
桜ヶ丘・皇ヶ丘・桂ヶ丘・小滝苑・柿下・大森・松伏・大森台・星見台	13 (火)	24 (土)	20 (火)	27 (火)
5月のガレキ 処分場	利用日 時間	11日(日)・25日(日) 午前9時～午後4時30分(受け付けは午後4時まで)		

資源回収にご協力を

日 時	毎週火、木曜日(午前9時～正午) 5月1日、6日、8日、13日、15日、 20日、22日、27日、29日 毎週日曜日(午前9時～午後3時) 5月4日、11日、18日、25日
回収品目	瓶、缶、ペットボトル、トレー、発泡スチロール、古着、紙類(紙パック、段ボール、紙容器、新聞、雑誌、チラシ)、使用済み小型家電(30cm×15cmの投入口に入るもの)、廃食用油、乾電池、蛍光灯 ※新聞とチラシは分ける。
場 所	可児市エコドーム (姫ヶ丘4-9・可児工業団地内)

料金改定のお知らせ

4月1日からの消費税率引き上げに伴い、一般廃棄物処理手数料の一部が変更となります。
市民の皆さまにはご負担をおかけしますが、ご理解とご協力をお願いします。
○粗大ごみ(粗大ごみシール)
1枚500円→510円
※ごみ袋の販売価格は変更ありません。
○がれき類(がれき処分場利用料)
1t以上の場合、500kgにつき520円→530円
※1t未満の場合は無料です。

4月のごみ・リサイクル資源回収日と無料相談は、3月15日号に掲載しています。

無料相談

期間 5月1日～31日

相談名	期 日	時 間	場 所	備 考	問合先
法 律 相 談	毎週火曜日 (年未年始を除く)	午後1時～4時	市役所1階相談室	相談員：弁護士 事前に電話または窓口で予約する 4週先まで予約可(定員あり)	地域振興課
住宅(建築)相談	5月2日(金)	午後1時～4時	市役所2階相談室	耐震などの相談も可 相談員：建築士	建築指導課
行 政 相 談	5月9日(金)	午後1時～4時	市役所1階相談室	相談員：行政相談委員	総務課
消費生活相談	毎週月・水・木・ 金曜日	午前9時～午後3時	市役所1階相談室	相談員：消費生活相談員	産業振興課
心配ごと相談	5月8日(木) 13日(火) 20日(火) 27日(火)	午後1時～4時	福祉センター	相談員：民生児童委員など	市社会福祉協議会 ☎②1555
発達と教育の相談会 就学相談会	5月21日(水)	午後1時30分～ 3時30分	総合会館分室	各幼稚園、保育園、小中学校に 備え付けの用紙か電話で申し込む	教育研究所 ☎③4841
ことば・発達相談	平日 (年未年始を除く)	予約時に相談して 決める	こども発達支援セ ンターくれよん	就学前の子どもの発達に関する 相談(要予約)	同センター ☎①1315
景 観 相 談	5月13日(火)	午後2時～4時	市役所2階会議室	建築意匠、緑化、デザイン、 色彩の相談(要予約)	都市計画課
男女共同 参画	悩み相談 法律相談 交流サロン	5月10日(土)	午後1時30分～ 4時30分	文化創造センター・ アール	相談員：専任アドバイザー(要予約) 電話相談も時間内のみ可
					相談員：女性弁護士(要予約)
					予約不要
人権・困りごと相談	5月8日(木)	午後1時～4時	福祉センター	相談員：人権擁護委員 (予約不要)	人づくり課
精神保健福祉相談	5月14日(水)	午後1時30分～ 4時30分	桜ヶ丘公民館	心の病気(うつ病など)の相談 事前に電話で予約する	福祉課
	5月28日(水)		市役所1階相談室		
障がい者 就労支援相談	5月27日(火)	午後1時30分～ 3時	ハーモニー (福祉センター内)	事前に電話で予約する	サテライトt(ティール) ☎0572②9721