

「電話で予約バス」の利用状況

今渡・川合・土田地区

【運行日】

平成 22 年 4 月 1 日（木）～平成 22 年 12 月 28 日（火）の月～土曜日 ※222 日間

【利用者数】

従来の川合土田線と比較して大幅な増加の傾向が見られる。

期間	利用者数／月	利用者数／日	対さつきバス比	(参考) 年度別の川合土田線の推移
4 月～12 月	2,721 人	12.3 人	176.2%	H18…3,217 人 H19…2,990 人 (前年比 92.9%) H20…2,490 人 (前年比 83.3%)

※さつきバスは H21.9 から運休しているため、前年比較の 9 月～12 月分の推計は過去3年間の利用者数を基に算出している。

【運行便数と 1 便(台)の利用者数】

「電話で予約バス」は最大 18 便／日まで運行可能であるが、高齢者は比較的同じ時間帯に移動する傾向があり、運行便数は 8.2 便／日にとどまっている。

期間	運行便数／月	運行便数／日	1 便の利用者数【() は台】
4 月～12 月	1,811 便 (1,846 台)	8.2 便 (8.3 台)	1.5 人 (1.5 人)

【地区の間の移動の様子、利用の多い便、利用の多い停留所】

- ・川合地区の利用者が広見や土田地区南部、土田地区の人が広見や土田地区、今渡地区の人が全ての地区へ移動する傾向がある。(実験時と比べ今渡地区の利用割合が増加している)
- ・午前は、8:00～10:30 の便を利用して、土田地区南部の可児川苑や岐阜社会保険病院、中心市街地の病院、ヨシツヤ、パロー、市役所に出かけ、午後の便を利用して帰宅する傾向がある。また、実験時と比べ利用時間帯が分散している。

【所要時間と走行キロ】

予約のある停留所のみを経由するので、所要時間と走行キロが短縮される。

	所要時間／便	走行キロ／便
電話で予約バス	平均 12.9 分 (最長 35 分、最短 3 分)	平均 4.3km (最長 13.3km、最短 0.5km)
川合土田線	片道 55 分	片道 20km

【運行経費と運賃収入】

従来の川合土田線と比べて運行経費が減少し、収支改善されている。

	運行経費 (222 日間)	運賃収入 (222 日間)	収支率
電話で予約バス	2,214,911 円	747,341 円	33.7%
川合土田線	4,520,600 円	185,944 円	4.1%

春里・姫治地区 実証実験

【運行日】

平成 22 年 10 月 1 日（金）～平成 22 年 12 月 27 日（月）の月・水・金曜日 ※36 日間

【利用者数】

従来の清水ヶ丘西可児線及び西可児姫治線と比較して昨年実験を行った川合土田線と同水準で減少しているが、回復の傾向がみられる。また、春里・姫治地区では、さつきバス西部線と重複している地区（春里地区）があり、西部線利用者が増えている。

期間	利用者数／月	利用者数／日	対前年度増減率	（参考）年度別の清水ヶ丘西可児線及び西可児姫治線の利用者の推移
10 月期	558 人	46.5 人	66.7%	H19…12,469 人 H20…11,564 人（前年比 92.7%） H21…10,541 人（前年比 91.2%）
11 月期	399 人	33.3 人	48.4%	
12 月期	442 人	36.8 人	58.1%	
計	1,399 人	38.9 人	57.8%	

【運行便数と 1 便(台)の利用者数】

「電話で予約バス」は最大 18 便／日まで運行可能であるが、高齢者は比較的同じ時間帯に移動する傾向があり、運行便数は 14.5 便にとどまっている。また、今渡・川合・土田地区の「電話で予約バス」より 1 便の利用者数は多く利用されている。

期間	運行便数／月	運行便数／日	1 便の利用者数【() は台】
10 月期	187 便 (245 台)	15.6 便 (20.4 台)	3.0 人 (2.3 人)
11 月期	156 便 (180 台)	13.0 便 (15.0 台)	2.6 人 (2.2 人)
12 月期	178 便 (202 台)	14.8 便 (16.8 台)	2.5 人 (2.2 人)
計	521 便 (627 台)	14.5 便 (17.4 台)	2.7 人 (2.2 人)

【地区の間の移動の様子、利用の多い便、利用の多い停留所】

- ・姫治地区の利用者が広見、春里地区の利用者が広見地区や帷子地区に移動している傾向がある。
- ・午前は、8:00～10:15 の便を利用して、西可児駅、土田地区南部の可児川苑と中心市街地の病院、ヨシヅヤ、パーク、市役所に出かけ、午後は 12:00～15:15 の便を利用して帰宅する傾向がある。

【所要時間と走行キロ】

予約のある停留所のみを経由するので、所要時間と走行キロが短縮される。

	所要時間／便	走行キロ／便
電話で予約バス	平均 17.6 分（最長 43 分、最短 3 分）	平均 6.3km（最長 15.5km、最短 1.0km）
清水ヶ丘西可児線	片道 70 分	片道 27km
西可児姫治線	片道 55 分	片道 21km

【運行経費と運賃収入】

従来の清水ヶ丘西可児線及び西可児姫治線と比べて運行経費が減少し、収支改善されている。

	運行経費（24 日間）	運賃収入（24 日間）	収支率
電話で予約バス	869,022 円	245,496 円	28.2%
清水ヶ丘西可児線 西可児姫治線	1,923,767 円	180,108 円	9.4%

羽崎・二野・久々利地区 実証実験

【運行日】

平成 22 年 10 月 2 日（土）～平成 22 年 12 月 28 日（火）の火・木・土曜日 ※36 日間

【利用者数】

昨年実験を行った川合土田線や同時期に実験を行っている春里・姫治地区と比較して、多くの利用があるため他の地区と比べ、対前年増減率が高い数値となっている。更に、回復の傾向もみられる。

期間	利用者数／月	利用者数／日	対前年度増減率	(参考) 年度別の羽崎久々利線の利用者の推移
10 月期	439 人	33.8 人	145.8%	H19…4,790 人
11 月期	228 人	19.0 人	81.1%	H20…4,729 人 (前年比 98.7%)
12 月期	237 人	21.5 人	84.6%	H21…4,474 人 (前年比 94.6%)
計	904 人	25.1 人	104.9%	

【運行便数と 1 便(台)の利用者数】

「電話で予約バス」は最大 18 便／日まで運行可能であるが、高齢者は比較的同じ時間帯に移動する傾向があり、運行便数は 8.6 便にとどまっている。また、今渡・川合・土田地区や同時期に実験を行っている春里・姫治地区と比較して 1 便の利用者数は最も多く利用されている。

期間	運行便数／月	運行便数／日	1 便の利用者数【() は台】
10 月期	127 便 (171 台)	9.8 便 (13.2 台)	3.5 人 (2.6 人)
11 月期	90 便 (100 台)	7.5 便 (8.3 台)	2.5 人 (2.3 人)
12 月期	87 便 (103 台)	7.9 便 (9.4 台)	2.7 人 (2.3 人)
計	308 便 (374 台)	8.6 便 (10.4 台)	2.9 人 (2.4 人)

【地区の間の移動の様子、利用の多い便、利用の多い停留所】

- ・久々利地区の利用者が広見地区に移動している傾向がある。
- ・午前は、8:00～10:30 の便を利用して、中心市街地の病院、ヨシツヤ、パロー、可児駅、市役所に出かけ、午後 11:00～15:00 の便を利用して帰宅する傾向がある。

【所要時間と走行キロ】

予約のある停留所のみを経由するので、所要時間と走行キロが短縮される。

	所要時間／便	走行キロ／便
電話で予約バス	平均 15.1 分 (最長 40 分、最短 3 分)	平均 6.2km (最長 13.3km、最短 0.9km)
羽崎久々利線	片道 67 分	片道 26km

【運行経費と運賃収入】

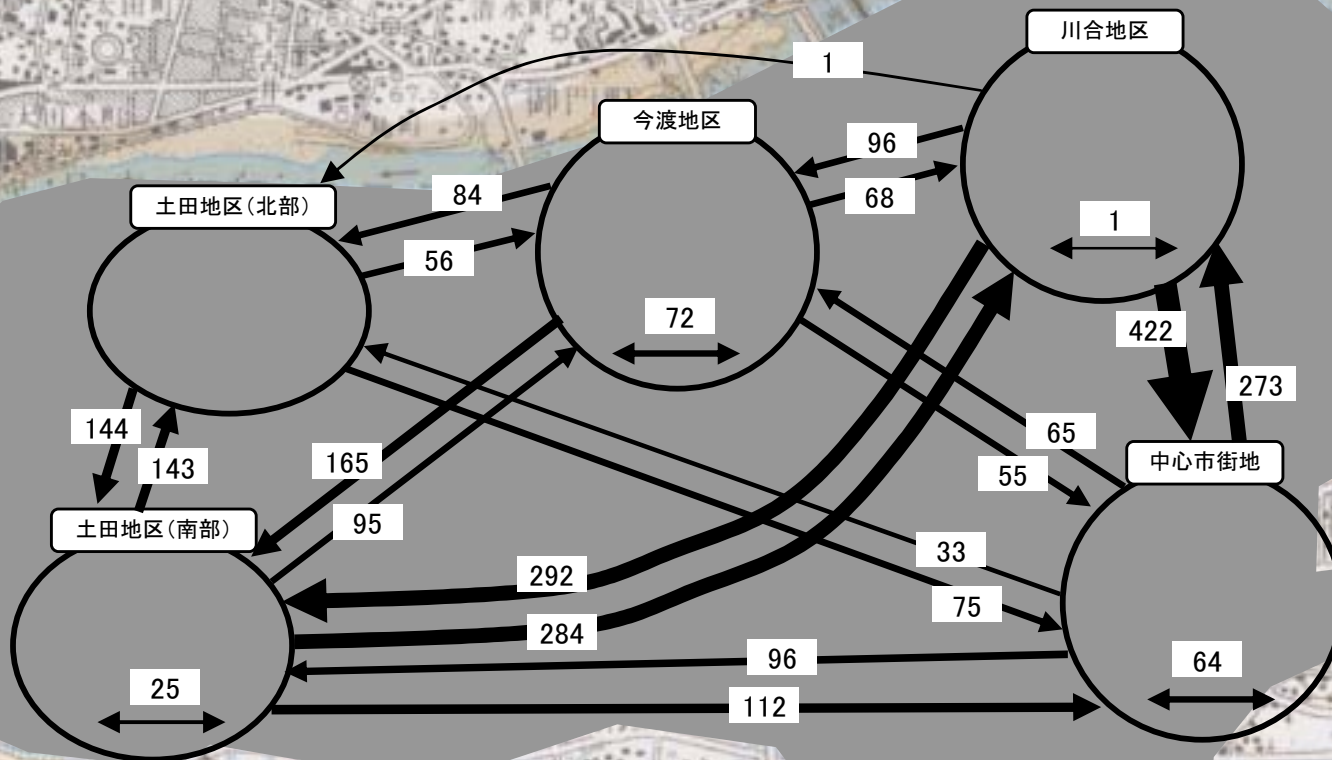
従来の羽崎久々利線と比べて運行経費が減少し、収支改善されている。

	運行経費 (23 日間)	運賃収入 (23 日間)	収支率
電話で予約バス	240,758 円	136,269 円	56.6%
羽崎久々利線	651,040 円	70,963 円	10.9%

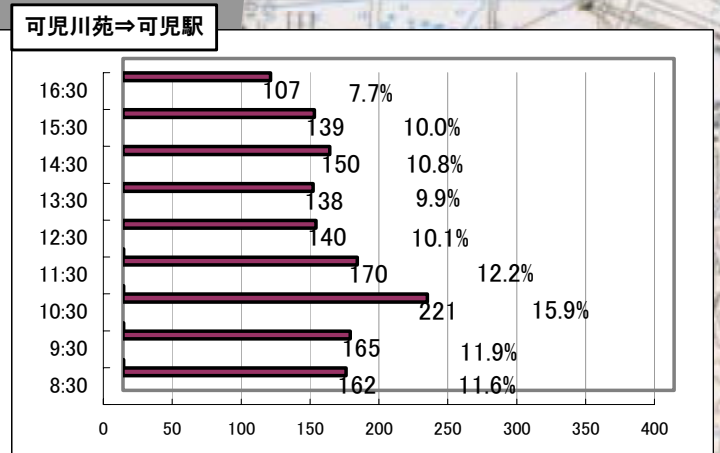
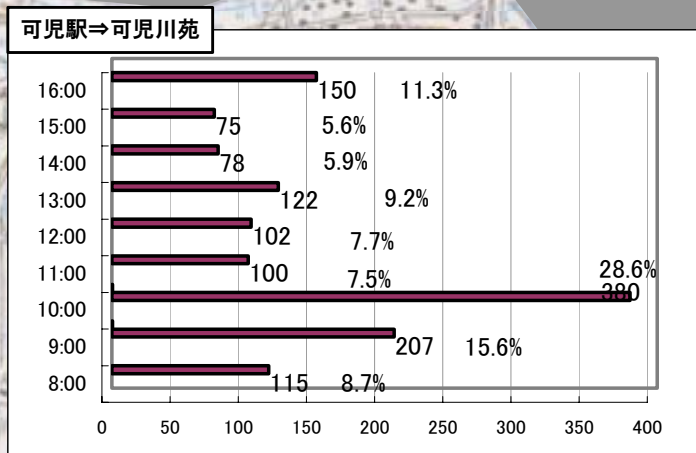
今渡・川合・土田地区「電話で予約バス」乗降停留所状況

No.	停留所	乗降者数	利用割合	No.	停留所	乗降者数	利用割合
1	可児駅	188	3.5%	35	今渡公民館	43	0.8%
2	保健センター	56	1.0%	36	今渡郵便局	15	0.3%
3	ヨシヅヤ	180	3.3%	37	今渡駅	171	3.1%
4	バロー	158	2.9%	38	福祉センター	56	1.0%
5	東可児病院	223	4.1%	39	アーラ	233	4.3%
6	濃成病院	45	0.8%	40	今仙	1	0.0%
7	可児郵便局	5	0.1%	41	神明	3	0.1%
8	藤掛病院	34	0.6%	42	コパン	52	1.0%
9	ゆとりピア	102	1.9%	43	蘇南中学校西	0	0.0%
10	広見5丁目	22	0.4%	44	東山公民館	28	0.5%
11	図書館	34	0.6%	45	北町	151	2.8%
12	市役所	146	2.7%	46	渡クラブ	17	0.3%
13	子守大橋	12	0.2%	47	下切弘法堂前	126	2.3%
14	前波	5	0.1%	48	下切公民館	2	0.0%
15	中恵土新田	22	0.4%	49	渡孝	37	0.7%
16	ハローフーズ	29	0.5%	50	堀口	32	0.6%
17	川合墓地前	157	2.9%	51	東山西	5	0.1%
18	喫茶チハル	51	0.9%	52	土田消防車庫	78	1.4%
19	川合東クラブ	1	0.0%	53	上町クラブ	41	0.8%
20	川合東	52	1.0%	54	上町	67	1.2%
21	市営住宅	537	9.9%	55	佐橋ミシン商会	30	0.6%
22	川合北	28	0.5%	56	ライングリーンゴルフ	1	0.0%
23	川合	17	0.3%	57	土田公民館	15	0.3%
24	老人クラブ	3	0.1%	58	たかぎ内科	49	0.9%
25	川合公民館	18	0.3%	59	つり具かっぱ	37	0.7%
26	川合区民館	12	0.2%	60	花木センター	66	1.2%
27	川合南	24	0.4%	61	湯の華アイランド	116	2.1%
28	川合西クラブ	47	0.9%	62	大脇公民館	0	0.0%
29	市民農園	197	3.6%	63	花軒	22	0.4%
30	川合西	295	5.4%	64	岐阜社会保険病院	491	9.0%
31	東住吉自治会館	124	2.3%	65	井之鼻	7	0.1%
32	住吉	5	0.1%	66	井之鼻自治会館	14	0.3%
33	住吉北	24	0.4%	67	可児川苑	583	10.7%
34	今渡神社	0	0.0%				
				合 計		5,442	100.0%

今渡・川合・土田地区「電話で予約バス」の移動の様子 (H22.4.1~12.28)



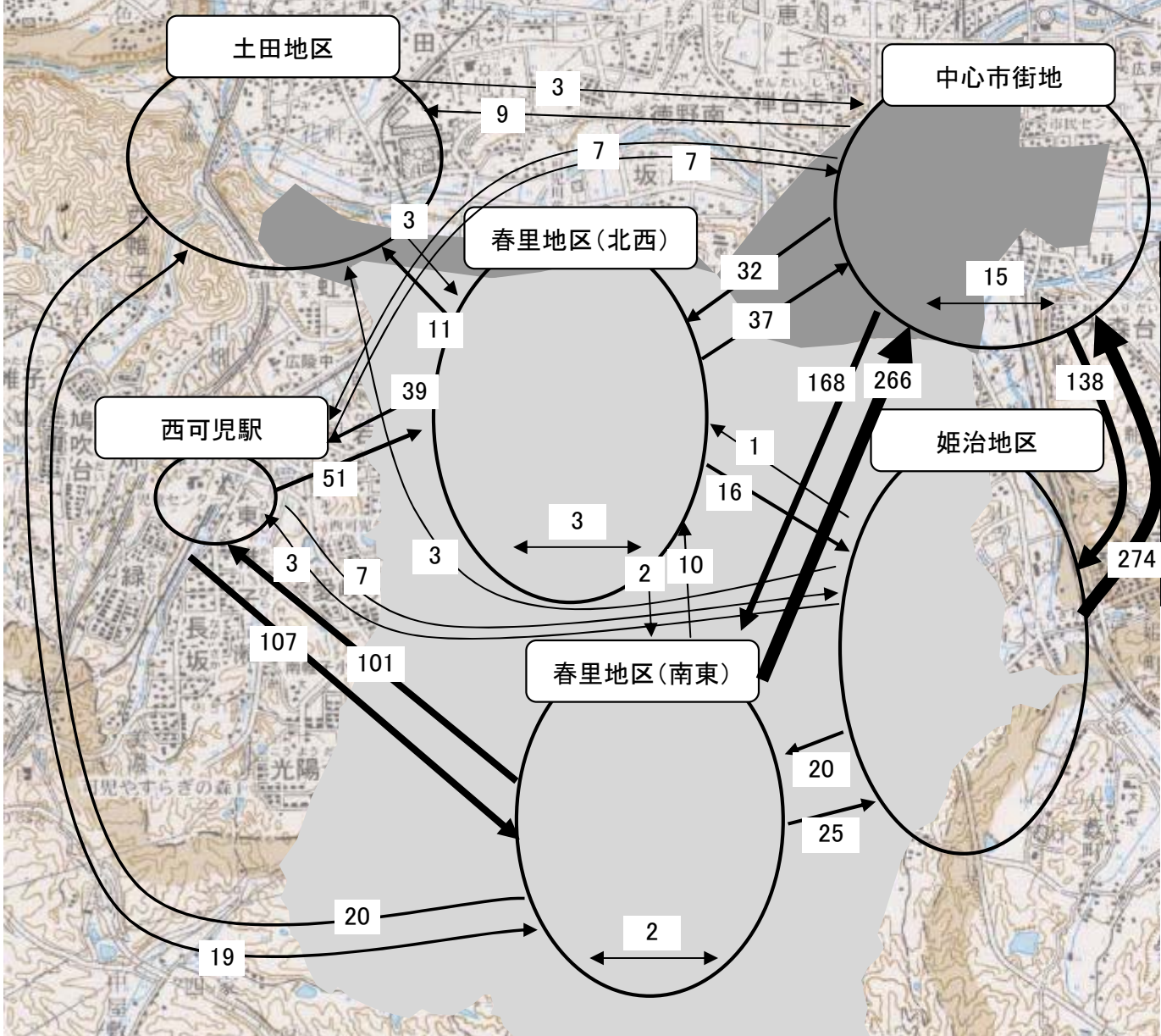
		到着ゾーン					乗客数(人)
		中心	川合	今渡	土田北	土田南	
出発ゾーン	中心	64	273	65	33	96	531
	川合	422	1	96	1	292	812
	今渡	55	68	72	84	165	444
	土田北	75	0	56	0	144	275
	土田南	112	284	95	143	25	659
乗客数(人)		728	626	384	261	722	2721



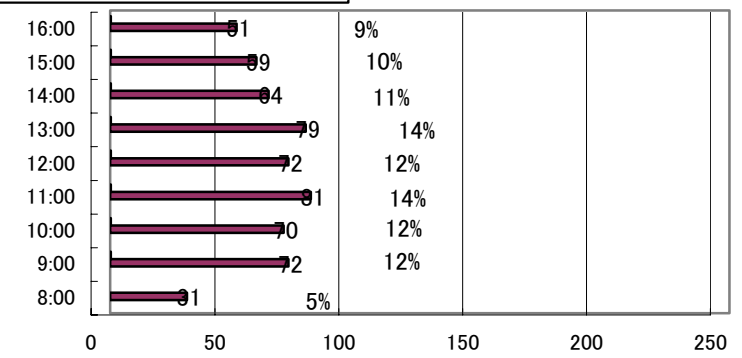
春里・姫治地区「電話で予約バス」乗降停留所状況

No.	停留所	乗降者数	利用割合	No.	停留所	乗降者数	利用割合
1	可児駅	63	2.3%	234	清水ヶ丘公民館	175	6.3%
2	総合保健センター	4	0.1%	235	新田北	0	0.0%
3	ヨシヅヤ	183	6.5%	236	新田公民館	41	1.5%
4	バロー広見店	198	7.1%	237	大畑	26	0.9%
5	東可児病院	189	6.8%	238	丸山集会所	56	2.0%
6	濃成病院	6	0.2%	239	ささゆりクリーンパーク	32	1.1%
7	可児郵便局	16	0.6%	240	塩河公園	0	0.0%
8	藤掛病院	172	6.1%	241	稲葉	44	1.6%
9	ゆとりピア	6	0.2%	242	西川集会所	4	0.1%
10	広見5丁目	23	0.8%	243	塩河公民館	9	0.3%
11	図書館	32	1.1%	244	西洞	53	1.9%
12	市役所	78	2.8%	245	室原東	0	0.0%
201	姫橋	0	0.0%	246	室原	7	0.3%
202	兼杖クラブ	0	0.0%	247	室原公民館	8	0.3%
203	下切下公民館	0	0.0%	248	グリンデルワルト	11	0.4%
204	Lポート可児	1	0.0%	249	長洞	6	0.2%
205	河原公民館	0	0.0%	250	長洞公民館	8	0.3%
206	アルパトロス	0	0.0%	251	長洞下	13	0.5%
207	味由貴壮	0	0.0%	252	コーヒーマツシィ	0	0.0%
208	宮坂	9	0.3%	253	矢戸大善坊	0	0.0%
209	宮前	3	0.1%	254	矢戸西側	1	0.0%
210	八幡神社南	38	1.4%	255	春里公民館	2	0.1%
211	山寺公民館	0	0.0%	256	下矢戸集会所	0	0.0%
212	みずきヶ丘1丁目	2	0.1%	257	下矢戸	0	0.0%
213	みずきヶ丘2丁目・4丁目	7	0.3%	258	春里小学校	8	0.3%
214	姫ヶ丘4丁目	0	0.0%	259	つつじヶ丘	1	0.0%
215	北姫ニュータウン	50	1.8%	260	横市	0	0.0%
216	姫治公民館	2	0.1%	261	横市弘法堂	0	0.0%
217	姫治公民館分館	56	2.0%	262	横市集会所	0	0.0%
218	旭	45	1.6%	263	美里ヶ丘	5	0.2%
219	下切駅	54	1.9%	264	日本ランド	97	3.5%
220	信和工業	10	0.4%	265	坂戸台	3	0.1%
221	北野	0	0.0%	266	総合運動場	3	0.1%
222	今北	0	0.0%	267	谷迫間公民館	0	0.0%
223	東野組集会所	64	2.3%	268	谷迫間	0	0.0%
224	立野	61	2.2%	269	坂戸公民館	0	0.0%
225	今老人憩いの家	0	0.0%	270	総合運動場入口	4	0.1%
226	今公民館	76	2.7%	67	可児川苑	30	1.1%
227	塩河東山	29	1.0%	271	春里郵便局	5	0.2%
228	塩河東山公民館	17	0.6%	272	塩公民館	0	0.0%
229	春里苑	0	0.0%	273	打越	0	0.0%
230	清水ヶ丘大公園	51	1.8%	274	西可児駅	322	11.5%
231	清水ヶ丘一丁目	52	1.9%	275	甘露寺	0	0.0%
232	清水ヶ丘六丁目	60	2.1%	276	塩・上	0	0.0%
233	清水ヶ丘南	99	3.5%	64	岐阜社会保険病院	68	2.4%
				合計		2,798	100.0%

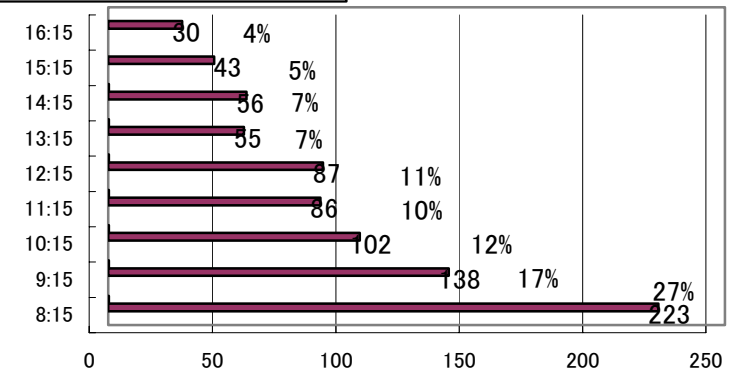
春里・姫治地区「電話で予約バス」の移動の様子 (H22.10.1~12.28)



可児駅⇒岐阜社会保険病院



岐阜社会保険病院⇒可児駅

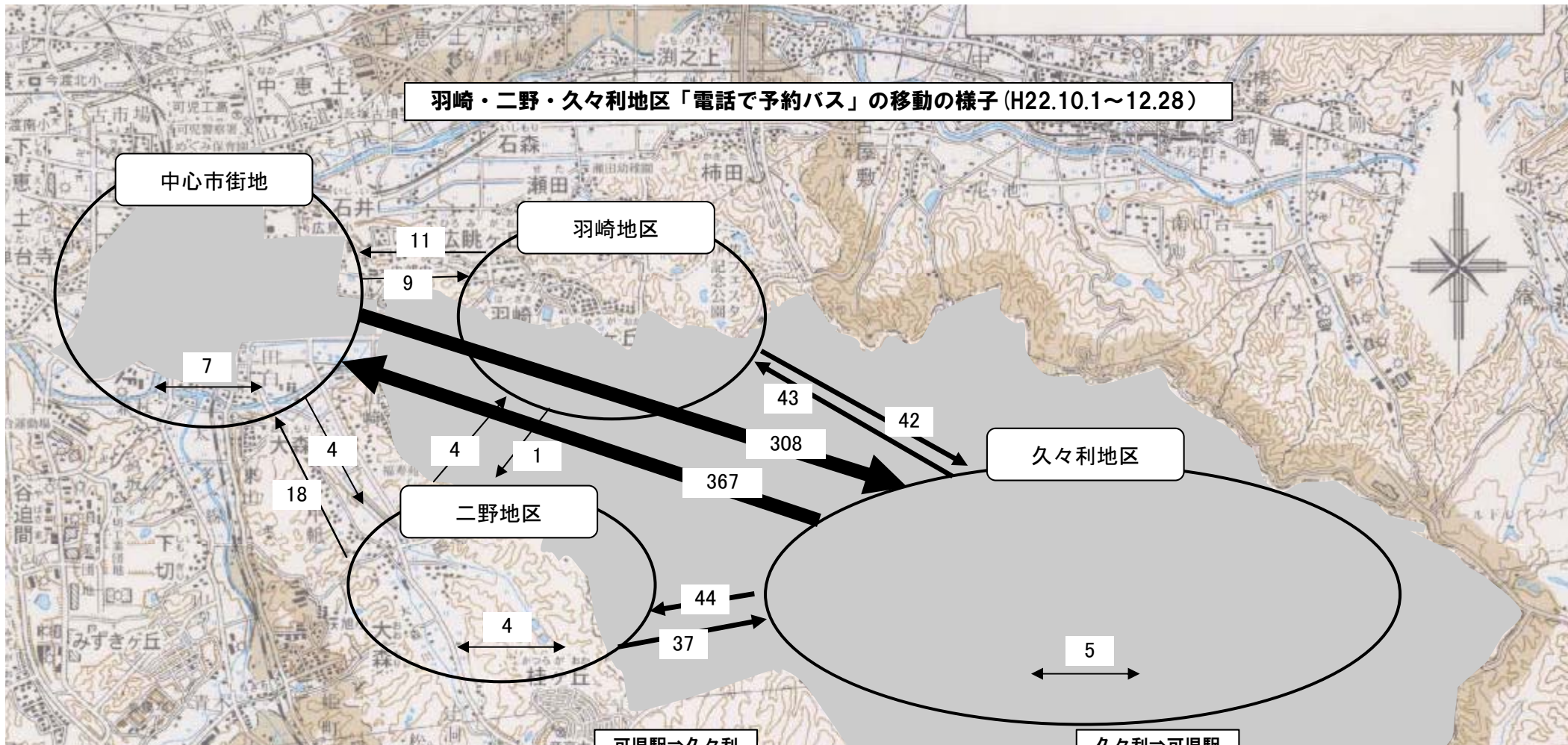


	到着ゾーン						発生量(人)
	中心	姫治	春里南東	春里北西	西可児駅	土田	
中心市街地	15	138	168	32	7	9	369
姫治地区	274	0	20	1	3	3	301
春里地区(北西)	266	25	2	10	101	20	424
西可児駅	37	16	2	3	39	11	108
土田地区	7	7	107	51	0	0	172
春里地区(南東)	3	0	19	3	0	0	25
合計	602	186	318	100	150	43	1399

羽崎・二野・久々利地区「電話で予約バス」乗降停留所状況

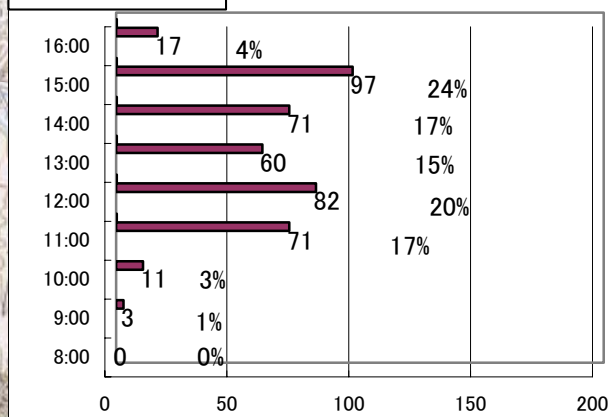
No.	停留所	乗降者数	利用割合
1	可児駅	34	1.9%
2	総合保健センター	4	0.2%
3	ヨシツヤ	50	2.8%
4	バロー広見店	247	13.7%
5	東可児病院	69	3.8%
6	濃成病院	37	2.0%
7	可児郵便局	12	0.7%
8	藤掛病院	128	7.1%
9	ゆとりピア	11	0.6%
10	広見5丁目	11	0.6%
11	図書館	78	4.3%
12	市役所	52	2.9%
101	伊川	6	0.3%
102	中部中学校	1	0.1%
103	一番地公民館	8	0.4%
104	羽崎二番地	1	0.1%
105	二番地公民館	2	0.1%
106	羽崎三番地	3	0.2%
107	羽崎二野公民館	94	5.2%
108	福寿苑	98	5.4%
109	平牧公民館	3	0.2%
110	平牧橋	0	0.0%
111	河原屋敷組公民館	0	0.0%
112	古井組公民館	0	0.0%
113	二野上組	2	0.1%
114	二野橋	10	0.6%
115	高木建築板金	0	0.0%
116	喫茶ぽすと	3	0.2%
117	四番地公民館	10	0.6%
118	酒井	1	0.1%
119	緑の丘	0	0.0%
120	花フェスタ記念公園	0	0.0%
121	我田口	6	0.3%
122	我田公民館	20	1.1%
123	我田	0	0.0%
124	原見公民館	70	3.9%
125	八幡前	16	0.9%
126	柿下四号	33	1.8%
127	柿下公民館	106	5.9%
128	泳南町クラブ	199	11.0%
129	久々利	126	7.0%
130	久々利公民館	67	3.7%
131	円明寺	113	6.3%
132	丸山公民館	7	0.4%
133	大萱公民館	50	2.8%
134	大平公民館	20	1.1%
	合計	1,808	100%

羽崎・二野・久々利地区「電話で予約バス」の移動の様子(H22.10.1~12.28)



		到着ゾーン				発生量(人)
		中心	羽崎	二野	久々利	
出発ゾーン	中心	7	9	4	308	328
	羽崎	11	0	1	42	54
	二野	18	4	4	37	63
	久々利	367	43	44	5	459
集中量(人)		403	56	53	392	904

可児駅⇒久々利



久々利⇒可児駅

