



観光協会フォトコンテスト入賞作品「2人の成長を今年も撮れたよ」

令和8年度の予算

住みごこち一番<sup>プラス</sup>“+”の取り組みを展開

# 令和8年度の予算

## プラス 住みごこち一番“+”の取り組みを展開

問 財政課 内 2352

「住みごこち一番・可児 すこやかに、にぎやかに、おだやかに暮らせるまち」をより一層充実させるとともに、本市の魅力幅広く発信する「住みごこち一番<sup>プラス</sup>」の取り組みを展開する予算を紹介します。



詳細はこちら

市原産業スポーツフィールド(可児市運動公園グラウンド)

### 住みごこち一番・可児の充実



本市が目指す将来像「住みごこち一番・可児」の実現に向けた歩みは、市民の皆様や各種団体、企業の皆様方の温かいご理解と力強いご協力に支えられ、一歩ずつ着実に前進を続けております。

令和8年度は、笑顔と活気があふれる心安らぐ生活環境をより一層充実させ、本市の魅力さらさらに磨き広く発信する「住みごこち一番<sup>プラス</sup>」の取り組みを展開してまいります。

住みごこちの良さや、どこに行くにも何をすることもちよよい立地を基盤とし、本市の暮らしやすさを市内外に発信し、「可児市に住んでいて良かった」「可児市って良いな」という「実感」とときめきを抱いてもらえるよう取り組みます。そして、国史跡「美濃金山城跡」をはじめとする山城や「美濃桃山陶の聖地」などの歴史、文化、豊かな自然といった本市の魅力戦略的に磨き上げ、発信することで、市民の皆様の愛着と誇りの向上と関係人口の創出を図ります。

子どもたちの笑顔があふれ、若者や女性が自分らしい生き方を選択でき、誰もが安心して暮らせるまちを形にするため、全力を尽くしてまいります。

可児市長 可児 成博

### 予算の概要

会計	令和8年度	令和7年度	対前年度比	
			増減額	増減率(%)
一般会計	393億3,000万円	385億3,000万円	+ 8 億円	+2.1
特別会計	209億3,420万円	197億3,440万円	+11億9,980万円	+6.1
企業会計	88億6,500万円	89億円	-3,500万円	-0.4
総計	691億2,920万円	671億6,440万円	+19億6,480万円	+2.9



# 高齢者の安気づくり

いつまでも住み慣れた地域で安気に暮らす

## 高齢者の足を確保

### 移動支援を行う団体に車を貸与(696万円)

車を無償で貸し出し、高齢者の移動手段の確保をサポートします。新たに1台ずつ清水ヶ丘地区と桜ヶ丘地区の団体へ貸し出します。



若葉台高齢福祉連合会へ貸与した車両

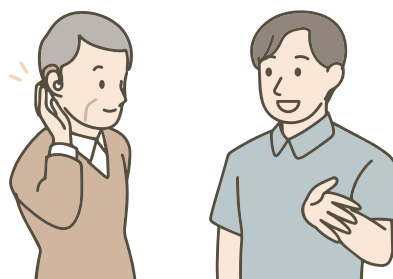
## 毎日をおだやかに

### 難聴高齢者の補聴器購入費を助成

(200万円) 新規

高齢者サロンなどで専門家による“聞こえ”の大切さの啓発や簡易な聴力検査を開始します。

併せて、補聴器の購入費を助成し、社会参加の促進と認知症リスクなどの低減を図ります。



## 市公式LINEでもっと安心・便利に

### LINEでつながる、安心の見守り 新規

1人暮らし高齢者の見守りサービスを導入します。LINEメッセージへの応答を通じて、登録した家族などが状況を確認できます。



### まちかど運動教室がもっと身近に

LINEで参加履歴の記録や開催情報の受け取りができるようにします。より気軽に参加できるようにします。



まちかど運動教室の様子



# 子どもの笑顔と 子育て世代の安心づくり

マイナス10カ月から つなぐ まなぶ かかわる 子育て

## 子育て家庭を応援

### 妊婦等包括相談・支援給付(7,022万円)

出産や育児の準備を進められるように妊婦や子育て家庭の相談を受けます。面談を通じて不安や悩みを聞き、必要な情報を届けながら適切な支援につなげます。

妊娠の届け出をした人に5万円と、出産予定日前後に胎児または子ども1人につき5万円を支給します。



## 育児で不安を抱え込まない

### こども誰でも通園制度(687万円) 新規

生後6カ月から満3歳未満の未就園児を対象に開始します。保護者の仕事の有無などに関わらず、月10時間まで対象施設を利用できる新しい制度です。

子どもを預けることができるだけでなく、保護者が専門的な知識を持つ人と関わることで、育児の孤立感や不安感の解消につながります。



## 多様な保育ニーズに対応

### より安心・便利な保育園・幼稚園へ (27億7,799万円)

保育園や幼稚園の運営・支援を行います。また、障がいのある子どもや発達に不安のある子どもが安心して通える環境づくりを目指し、保育体制を充実させます。

保護者の利便性向上を図るとともに、保育業務の効率化を実現するため、保育ICTシステムを導入します。

## 経済的支援の充実

### 小学校の給食費を完全無償化(9,040万円)

食材費の高騰が続く中でも、安全でおいしい給食を食べてもらえるよう、完全無償化します。

中学校の給食費は高騰分を引き続き負担します。



## 友達といっぱい遊んで、いっぱい勉強できる環境づくり

### プールの授業を屋内温水プールへ移行 (8,298万円)

全小中学校の水泳授業を、天候に左右されない民間事業者の屋内温水プールで実施します。

### 小中学校の施設を整備(14億7,600万円)

トイレの洋式化などを進めます。

### 熱中症予防対策(2,129万円) 新規

全小中学校に冷水器を設置します。また、登下校中に休憩できるスペース「みまもりオアシス」を民間施設などと連携して提供します。

令和9年度の体育館への空調設備の設置に向けた準備を進めます。完了するまではスポットクーラーを設置し、児童生徒の健康を守ります。



## 思い出に残る体験を

### eスポーツイベントの開催(600万円) 新規

全国に誇る劇場施設である文化創造センター・アールで、eスポーツイベントを開催します。

### 農業体験バスツアー(5万円) 新規

生産者や農業施設、販売店などをバスで巡り、農業を楽しみながら体験してもらうイベントを開催します。

### 中日ドラゴンズスポンサーゲーム(955万円)

小学生とその保護者を試合に招待し、セレモニーへの参加や場内ビジョンへの出演を通じて、市の魅力を広くPRしてもらいます。

より多くの子どもたちが参加できるようにします。



令和7年9月6日 巨人戦「岐阜県可児市」  
住みごこち一番 可児市デー

### 小中学校アール体験会(110万円) 新規

文化創造センター・アールを舞台に、各学校がアールでやってみたいことを自ら企画し、実際に体験する機会をつくれます。

### リサイクルセンター見学ツアー(8万円) 新規

夏休みに、親子でリサイクルの仕組みを分かりやすく学ぶことができるイベントを開催します。

### 可児っ子海外交流訪問(800万円)

国際的な感覚と幅広い視野を育み、物おじせずにコミュニケーションできる楽しさを知ってもらうため、中高生がオーストラリア・レッドランド市で交流できる機会を提供します。

参加人数を20人に増やします。



昨年の参加者

## 子どもの不安に寄り添う支援

### 校内教育支援センターの体制強化(4,299万円)

登校はできても教室に入ることが難しい子どもたちのために、校内の居場所である「校内教育支援センター」の設置校を7校にします。設置校全てに専属の支援員を配置し、安心できる学校生活を支えます。

### 多様な学びの場の運営(3,506万円)

不登校の傾向にある子どもたちのための、集団活動の中で社会性を育む「スマイリングルーム」や対人関係の基礎をゆっくりと築く「ニコニコルーム」、オンライン上で学習支援などを行う「メタスマルーム」を引き続き運営し、社会的な自立を支援します。

### 校内学習支援の体制強化(2億8,481万円)

授業で学習に不安を抱えている子どもを補助するスクールサポーターなどを全小中学校に配置し、子ども一人一人に寄り添った学習支援を行います。



# 地域・経済の元気づくり

いきいきと働き暮らせるまちを目指して

## 市の魅力を全国、そして世界へ発信

### 観光政策推進事業(4,079万円) 新規

歴史や自然をはじめとした市が誇る地域資源を全国、そして世界へ発信するための効果的なPRに取り組めます。

荒川豊蔵資料館のライトアップ企画や、全国規模のイベントへの積極的な出展を実施します。



荒川豊蔵資料館

## 市外からも人が集まる公園へ

### トイファクトリーの丘整備事業

(1,900万円) 新規

民間企業のアイデアやノウハウを活用しながら、東海地区に誇る魅力ある公園として再整備を進めます。



トイファクトリーの丘(ふれあいパーク・緑の丘)

## 地域産業の担い手づくり

### かにっこlaboバスツアー(123万円)

小中学生などを対象に、職場見学やワークショップを開催し、親子で楽しみながら市内企業を知る機会を提供します。

この取り組みを通じて、若い世代の市内企業への就職を促進していきます。



昨年の参加者

### 若者・企業交流支援(80万円) 新規

高校生や大学生が、地元企業で働く魅力に触れることができる交流会を開催します。



重点方針

# まちの安全づくり

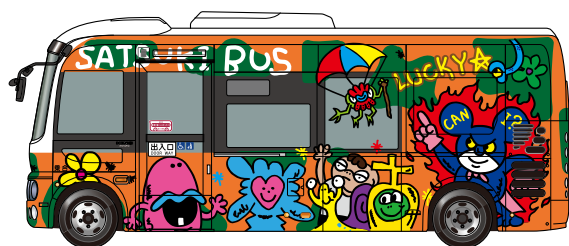
安全安心な暮らしを守るために

## 安心して暮らせる生活環境

### 10月からさつきバス路線・ダイヤ再編成 (7,691万円)

早朝や夕方の運行を開始し、鉄道利用がしやすいダイヤとルートに改善することで、通勤・通学の移動手段を支えます。さらに、病院やスーパー、公園などに停留所を設置し、高齢者や子育て世帯の移動にも配慮します。

また、4月から新デザインの車両が1台加わります。



市出身のアーティストTOMASÓNさんがデザイン！  
テーマは「可児っ子の笑顔」

### 防犯カメラの設置(1,554万円)

通学路や公園を中心に防犯カメラの設置を進め、地域の見守り体制を強化します。



### 照明灯の設置(942万円)

横断歩道周辺などに照明灯を増設し、夜間の安全性を強化します。

## 災害に強いまちづくりを

### 防災情報の発信(570万円) 新規

内水ハザードマップを作成し、自宅や生活圏の浸水リスクを具体的に把握できるようにし、日頃の備えにつなげます。



### 災害時もLINEで安全・安心に 新規

市公式LINEを活用した避難所のデジタルチェックインを導入し、スムーズに入所できる仕組みを整えます。また、まちの被害状況をいち早く把握するため、市民の皆さんがLINEから現場の状況を報告できるようにします。



# 生理用ナプキンを設置・配布します

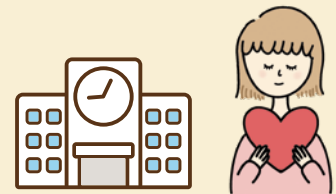
問 地域協働課 内 2104  
問 学校教育課 内 2413

女性の心身の健康におよぼす負担やストレスを軽減するため、生理用ナプキンを公共施設や小中学校のトイレなどに設置するほか、市相談窓口で配布します。急な生理などで困っている人や経済的な理由などで生理用品が購入できない人をサポートします。

●設置・配布開始時期 施設的环境が整い次第、順次

●設置場所 市役所、子育て健康プラザ・マーノ、市内各地区センター、市立小中学校など 計36カ所  
※施設内の設置箇所は各施設ごとで異なります。詳細は各施設にお問い合わせください。

●配布場所 福祉支援課窓口、子育て健康プラザ・マーノ(子育て支援課・健康増進課窓口)、市内各児童センター・児童館 計7カ所



## 生理用ナプキンの大切さ

生理用ナプキンは、出血で衣類が汚れるのを防ぐために下着に付けるものです。交換回数は個人差がありますが、2、3時間おきに1回といわれています。

生理用ナプキンが入手できず交換回数を減らしたり、トイレトペーパー、タオルなどで代用したりすると、かぶれや炎症などにつながり女性の心身の健康に影響することがあります。

## 大王製紙株式会社から寄贈していただいた生理用ナプキンを活用します

2月9日(月)、大王製紙株式会社と生理用品の寄付に関する協定を締結しました。

### コメント

●同社可児工場長 田坂浩明さん

不安や負担を取り除き、誰もが安心して過ごせる地域づくりは、当社の企業理念と深く共鳴している。地域社会と共に歩む企業として、今後も取り組みを続けたい。

●同社ダイバーシティ推進部部長 田邊典代さん

生理への不安を軽減し、女性がいつでもどこでも活躍できるよう支援を進めている。生理に関するサポートが当たり前になる世の中に向けて、今後も役に立ちたい。



左から教育長、市長、田坂さん、田邊さん



## 生理による女性の負担を知ろう

問 健康増進課 内 5507

生理とは、女性の体が妊娠に備えるための周期的な変化の一部で、赤ちゃんを産むための大切な準備です。

受精しなかった(赤ちゃんが来なかった)場合、卵子と子宮内膜(卵子の布団)が掃除され、血(経血)と一緒に子宮から流れ出ます。そして生理が終わると、子宮などは、また赤ちゃんを迎える準備をします。

### 生理周期

次の生理開始日の前日までの日数を生理周期といい、通常25日から38日です。しかし、周期は不規則になることがあり、特に初経を迎えてから3年間や閉経前は、いつ生理がくるのか自分でも予測することが困難です。

### 生理中や生理前に起こる症状は？

腹痛、腰痛、吐き気、目まい、下痢、<sup>けんたい</sup>倦怠感、眠気、イライラ、むくみなどの身体的・心身的不調が起こることがあります。人によっては月経困難症という重い身体症状が起こります。

### 転入者向けおしゃべり会「かにここ」

問 市民支援室 ☎63-8303

- 日時 4月15日(水)10時~12時 ※以降、毎月第3水曜日(8月は休止)。
- 場所 子育て健康プラザ・マーノ
- 内容 分からないことや困っていることについて、おしゃべり
- 対象者 可児市に転入した人で、妊娠中の人、18歳未満の子どもがいる家庭(子連れ可)  
※転入年数は問いません。
- 参加費 無料

### ひとり親就業支援講習会

問 子育て支援課 内 5551

開催の日時・場所などは講座により異なります。詳細は、岐阜県ひとり親家庭等就業・自立支援センターHPで確認してください。

- 内容 介護職員初任者研修、介護福祉士実務者研修、パソコン・簿記講座など
- 対象者 県内在住のひとり親
- 受講料 無料(テキスト代、検定料などは自己負担)
- 申込方法 必要書類(同センターHPにあり)を同課窓口へ提出
- 申込期間 4月3日(金)~21日(火)



HP

### いどばたカフェ

問 市民支援室 ☎63-8303

- 日時 4月26日(日)10時~11時30分
- 場所 子育て健康プラザ・マーノ
- 内容  
○ミニ講座「自分のタイプ・子どものタイプを知ろう」  
○思春期の子どもを持つ親同士のおしゃべり会
- 講師 山口由美子さん(可児市NPO協会理事長)
- 対象者 中学生・高校生の保護者
- 定員 10人程度(先着順)
- 参加費 無料
- 申込方法 申込フォームまたは電話
- 申込締切 4月25日(土)



申込フォーム



# お知らせ旬タイム

## 生活改善はじめての一步講座 運動から始める、腎臓の健康づくり

日時 5月22日(金)10時~11時15分

場所 子育て健康プラザ・マーノ

講師 金子真美さん(健康運動指導士)

対象者 成人

定員 30人(抽選)

受講料 無料

申込方法 電話

申込期間 4月22日(水)~5月1日(金)

問 健康増進課 内 5505

## 春の花いっぱい運動 5月10日(日)に開催

花いっぱい運動は、地域の清掃活動を通じて地域のコミュニティ間の連携とまちの愛着を育み、環境問題に対する意識を深める活動です。

特に、ごみ拾いや草刈りの「環境美化」に力を入れましょう。

ごみは袋の表記に従って分別してください(昨年以前のごみ袋も使用可。家庭から出た草や枝・ごみは回収不可)。

問 都市計画課 内 2203



## ●市役所

〒509-0292 広見一丁目1番地

☎0574-62-1111

## ●子育て健康プラザ・マーノ

(子育て支援課・保育課・健康増進課)

〒509-0209 下恵土一丁目100番地

☎0574-62-1111

問 問合先 内 内線番号

HP=ホームページ

## 令和8年度 住宅新築リフォーム助成

必ず着工前に申請してください。

**対象者**(次の要件を全て満たすこと)

○工事完了時に対象住宅に住民票がある名義人

○市税などを滞納していない人

○前回の交付年度を含め5年を経過している人

**対象物件** 市内の個人住宅および同一敷地内の外構

**助成要件**

○工事費が50万円(税抜)以上

○市内に本社を有する事業所または住民票を有する個人事業者が行う工事

**助成額** 工事費の5%相当をKマネーで交付(上限10万円、千円未満切り捨て)

※同一世帯の18歳以下の子および妊婦1人につき5万円を上乗せ。

**申請方法** 申請書(商工振興課、市HPにあり)に必要な書類を添え同課に提出(予算額に達し次第受付終了)

問 商工振興課 内 2346



市HP

# 広告

＼いつもと違う特典がいっぱい！

## ウォーキング・KANI 可児川沿いを歩いてみよう 問 健康増進課 内 5505

可児市健康づくり運動普及推進協議会30周年の記念ウォーキング大会を行います。

日時 4月19日(日) 9時から(受付は9時30分まで)

※雨天中止。

場所 市役所東駐車場

距離 3kmまたは6km

参加費無料



詳細はこちら



### いつものウォーキング・KANIとここが違う！



#### 1 参加賞・完歩賞をプレゼント

参加賞はなくなり次第終了。

#### 2 30周年記念スタンプカードを配布

令和8年度ウォーキング・KANIに3回参加するごとに粗品がもらえます。

#### 3 抽選会に1回参加できる

景品 かにたろうクッキー、Kマネーなど



さらに！

あるかに(歩こう可児)チャレンジ\*の参加者は達成歩数に合わせて抽選回数が増える！

4月19日までに25万歩を達成=1回増、50万歩を達成=2回増、70万歩を達成=3回増

#### ※あるかにチャレンジとは

ルビットアプリを使用したウォーキング企画です。7月31日(金)までに25万歩達成し、アプリ上で配布されるクーポンを提示すると「野菜がとれるレトルト食品」がもらえます。

○4月12日までに25万歩を達成した人=16日にクーポンを配布。19日のウォーキング・KANIまたは市内のVドラッグ店舗で受け取り

○4月13日以降に25万歩を達成した人=達成月の翌月7日にクーポンを配布予定。市内のVドラッグ店舗で受け取り



詳細はこちら

広  
告

## 水道料金のうち基本料金を減免します

問 上下水道料金課  
内 2131

物価高騰の影響を受けている市民や事業者の経済的負担を軽減するため、水道料金のうち基本料金を4カ月間減免します。なお、この事業には国の重点支援地方交付金を活用します。

**対象者** 可児市と給水契約をしている世帯および事業者

※官公庁および可児市から区域外給水を受けている他市町の人は対象外。

**対象期間** 4月から7月請求分の4カ月間

**申請方法** 申請不要(減免前の金額から基本料金を差し引いて請求)

※可児市内に水道があり、他市町から給水を受けている人は申請が必要。別途案内を送付します。

**減免の金額** 対象期間の水道料金のうち基本料金

※水道メーターの口径により金額は異なります。



詳細はこちら

口径	基本料金(1カ月分、税込)	基本料金(4カ月分、税込)
13mm	583円	2,332円
20mm	1,353円	5,412円
25mm	2,200円	8,800円
30mm	3,190円	12,760円
40mm	6,490円	25,960円
50mm	11,550円	46,200円
75mm	25,410円	101,640円
100mm	41,250円	165,000円
150mm	88,550円	354,200円

### 注意点

- 減免の対象外
  - ・使用水量に対する料金(水量料金)
  - ・下水道使用料
- 開始・休止の時期により、減免の対象外となる場合あり

### 集合住宅に住んでいる人

#### ○管理会社などが1つの水道メーターで可児市と給水契約をしている場合

管理会社などへの水道料金のうち基本料金を減免します。管理会社などに上下水道料金を支払っている人は、直接管理会社などに問い合わせてください。

なお、管理会社などへは、同内容について協力を依頼しています。

#### ○入居者が可児市と給水契約をしている場合

入居者への水道料金のうち基本料金を減免します。

### 詐欺に注意

○銀行口座やクレジットカードの情報を聞く電話や訪問は絶対にありません

○不審な電話や訪問があった場合は、すぐに警察や市役所、消費生活センターに相談してください

### いけばな展

**日時** 5月30日(土)10時~17時、31日(日)10時~16時

**場所** 文化創造センター・アーラ

**入場料** 無料

問 可児市華道連盟の堀江さん ☎ 64-3836

### 4月は20歳未満飲酒防止強調月間

20歳未満の飲酒は法律で禁止されています。

令和4年4月に民法の成年年齢は18歳に引き下げられましたが、お酒に関する年齢制限は20歳のままです。

問 多治見税務署 ☎ 0572-22-0101



## 建築物の耐震診断・改修

問 建築指導課

内 2242

✉ kentikusido@city.kani.lg.jp

安全・安心な暮らしのため、建築物の耐震化を行いましょ。各診断や補助の詳細は、同課に問い合わせてください。

耐震に関する動画を市HPで公開しています。



申込期間 5月7日(木)～12月18日(金)

### 木造住宅耐震診断事業(無料)

#### ●耐震診断

岐阜県木造住宅耐震相談士が、自宅に訪問して診断します。結果は後日、診断結果報告書を届けに伺う際に説明します。

対象 昭和56年5月31日以前に着工した木造住宅  
募集数 25戸(先着順)

#### ●簡易診断(随時受付)

市職員が図面を基に診断します。結果は、診断結果報告書を窓口で渡す際に説明します。

※建築確認申請書や完成図面などが必要です。

対象 昭和56年6月1日～平成12年5月31日の間に着工した木造住宅

### 補助金交付事業(着手前に申請が必要)

#### ●木造住宅耐震改修工事

対象 昭和56年5月31日以前に着工した木造住宅  
募集数 3戸(先着順)  
補助額 最大117万5千円(代理受領制度\*利用可)

#### ●木造住宅除却工事

対象 昭和56年5月31日以前に着工した木造住宅  
募集数 3戸(先着順)  
補助額 最大30万円(代理受領制度\*利用可)

#### ●ブロック塀撤去工事

対象 道路および公共施設に面する高さ60cmを超えるブロック塀など  
募集数 8件(先着順)  
補助額 最大10万円

#### ●建築物耐震診断

対象 昭和56年5月31日以前に着工した建築物  
募集数 1棟(先着順)  
補助額 診断費用の3分の2(限度額あり)

#### ●耐震シェルター設置等工事

対象 昭和56年5月31日以前に着工した木造住宅  
募集数 1戸(先着順)  
補助額 最大30万円

※耐震改修工事などを実施した者(工事施工者など)が、補助金の受領を代理で行うことができる制度。

### 令和7年度交付金を活用する事業

令和8年度へ繰り越した事業を含みます。

#### 電源立地地域対策交付金

めぐみ保育園運営事業

#### 物価高騰対応重点支援地方創生臨時交付金(国庫補助金)

低所得者世帯重点支援臨時給付金事業(令和6年度からの繰越事業)、低所得者支援・定額減税補足臨時給付金事業(不足額給付)、物価高騰対応消費者支援事業(令和8年度への繰越事業)、物価高騰対応水道料金軽減事業(令和8年度への繰越事業)、施設への物価高騰対策臨時支援金、市立小中学校・保育園・幼稚園の給食費保護者負担の軽減

問 財政課 内 2352

### オオキンケイギク防除にご協力を

特定外来生物オオキンケイギクは、毎年5月から7月にかけて開花し、生態系にさまざまな悪影響を与えます。花いっぱい運動やボランティア活動などで、オオキンケイギクの防除活動にご協力をお願いします。

環境課ではオオキンケイギクを入れる袋の配布、回収、処分を行っています。詳細は市HPで確認するか、同課に問い合わせてください。

問 環境課 内 3404



市HP

## 生涯学習コーディネーター養成講座

期日(全6回)	テーマ
6月2日(火)	可児市の生涯学習施策と現状 生涯学習論
6月9日(火)	生涯学習企画論
7月2日(木)	コミュニケーション能力をアップする方法
7月16日(木)	現地見学「土岐市の事例に学ぶ」
7月23日(木)	地域課題を発見し、課題解決のための活動計画・プログラム作成
8月4日(火)	学びから実践へ

**時間** 13時～16時

**場所** 広見地区センター

**内容** 地域の課題を自分たちで解決するためのヒントを学ぶ

※4回以上の出席とレポートの提出で修了証を授与。

**対象者** 市内在住・在勤の人

**定員** 10人(先着順)

**受講料** 無料

**申込方法** 氏名、住所、電話番号、生年月日を電話またはファクス

**申込期間** 4月16日(木)～5月14日(木)

**問** 地域協働課 **内** 2115 **FAX** 62-1376

## 自然学校(初夏)

**日時** 5月9日(土) 9時～14時

**場所** 我田の森(久々利)

**内容** 田植え体験、生物観察、おにぎりとしん汁を味わう

**対象者** 小中学生と保護者

**定員** 30組(先着順)

**参加費** 大人500円、小中学生300円

**持ち物** 水筒、長靴、着替え(雨天のみ)

**申込方法** 氏名、住所、電話番号を電話またはメール

**申込期間** 4月14日(火)～5月3日(祝)

**問** 里山クラブ可児の大見さん

**☎** 090-7918-0909 **✉** ak\_omi@yahoo.co.jp

## カワゲラウオッチング

**日時** 5月9日(土) 9時～12時

**場所** 市役所北側の可児川

**内容** 可児川の水質調査、川の中や石の下に潜む謎の水生生物探し

**講師** 可児市めだかの楽校

**対象者** 小学生以上(中学生以下は保護者同伴)

※未就学児も参加する場合は事前に要連絡。

**定員** 30人程度(抽選)

**参加費** 無料

**申込方法** 申込フォーム

**申込締切** 4月23日(木)

**問** 環境課 **内** 3402



申込フォーム



## 中小企業退職金共済制度

中小企業の事業主が、従業員の退職金を計画的に準備できる国の退職金制度です。国からの掛け金助成や税法上の優遇が受けられる上、手数料がかかりません。家族従業員やパートタイマーも加入できます。

詳細は、HPを確認してください。

**問** (独法) 勤労者退職金共済機構  
中小企業退職金共済事業本部

**☎** 03-6907-1234



HP

## 野焼きを見直しませんか

春になり草木が伸びてくる時期ですが、農作業などの例外として認められている野外焼却でも周辺へ配慮し、苦情が寄せられた場合は、直ちに中止してください。

焼却ではなく、有用微生物の活性化につながる田畑へのすき込みや、堆肥化などを検討してください。

また、林野火災警報・注意報発令時は野焼きは行わないでください。

**問** 環境課 **内** 3404



## 農業委員・推進委員を募集

詳細は、市HPを確認してください。

### 農業委員

任期 7月20日～令和11年7月19日

募集人数 14人

### 農地利用最適化推進委員

任期 委嘱日～令和11年7月19日

募集人数 9人

### 共通事項

**対象者** 農業に関する見識があり、農地利用の最適化推進活動が適切に行える人

**報酬** 月額25,000円

**申込方法** 推薦書または応募申込書(農業委員会事務局、市HPにあり)を同窓口に提出または郵送

**申込期間** 4月1日(水)～28日(火)

問 農業委員会事務局 内 2361



市HP

## ソフトバレー かに6市民大会

### 日時・内容(対象者)

○5月10日(日)10時から=エンジョイクラス(中学生以上、男女構成自由)

○5月17日(日)9時から=レギュラークラス(高校生以上、男性3人まで)

**場所** 広見地区センター

**参加費** 1チーム2,500円(かに6協会登録のチームは1,500円)

**申込方法** クラス名、チーム名、参加者と代表者の氏名、住所、電話番号をファクスまたはメール

**申込締切** 4月19日(日)

### 組み合わせ抽選会

**日時** 5月3日(祝)19時から

**場所** 広見地区センター

問 担当の高橋さん ☎ 090-8475-1633

FAX 63-7303

✉ a\_takahashi2003@yahoo.co.jp



## 荒川豊蔵資料館 春の特別公開

各イベントの時間や料金などの詳細は市HPを確認してください。

**期日** 5月4日、5日の各祝日

**時間** 9時30分～15時30分

**場所** 荒川豊蔵資料館および敷地内

### 内容

○豊蔵の窯見学(通常非公開)

○展示解説(要入館料)

○ガイドスポット

○可児陶芸協会によるおもてなし&協会員作家作品で呈茶(有料、プレゼント付き、各日先着100人)

※豊蔵の茶碗で呈茶ができる券など、オリジナルグッズが必ずもらえる抽選企画もあります。

問 荒川豊蔵資料館 ☎ 64-1461



市HP

## 荒川豊蔵資料館通常展

### 牟田洞の四季 - 春便り

**期間** 4月17日(金)～5月31日(日)

**時間** 9時30分～15時30分

**内容** 豊かな自然を持つ牟田洞での暮らしから生み出された、荒川豊蔵の作品。作品に登場する春に着目し、敷地内の植物と共に体感する展示

**入館料** 大人210円、共通券310円、高校生以下・障がい者(手帳など提示)と付き添い1人は無料

**休館日** 毎週月曜日(祝日の場合は開館)、祝日の翌平日

※4月14日(火)から16日(木)までは、展示替えのため休館します。

### ギャラリートーク(学芸員による展示解説)

**日時** 5月31日(日)13時30分～14時

問 荒川豊蔵資料館 ☎ 64-1461

## 4月6日～15日は 春の全国交通安全運動

交通ルールを守り、交通事故をゼロにしましょう。

○通学路などで見守り活動を行いましょう

○横断歩道は歩行者優先です。「思いやり・ゆずり合い」運転を心がけましょう

○歩行者や自転車・電動キックボードなどの利用者も交通ルールを守りましょう

○飲酒運転を絶対にしない、させない

問 可児警察署交通課 ☎ 61-0110

## 着付け教室

## 初心者コース

**期日** 5月～9月の第2・4金曜日(全10回)

**時間** 10時30分～12時

**内容** 自分で着付けをする方法を学ぶ

**定員** 6人(先着順)

**受講料** 5,000円

## 福祉車いす着付け師養成講座

**期日** 5月17日(日)、6月28日(日)、7月26日(日)、8月29日(土)、9月19日(土)、10月31日(土)、11月15日(日)、12月13日(日)、令和9年2月7日(日)、3月7日(日)

**時間** 10時30分～16時30分

**内容** 車いすや高齢の人への着付けを学ぶ(履修後、修了証を発行)

**対象者** 自装・他装ができる人

**定員** 各6人(先着順)

**受講料** 各16,500円

## 共通事項

**場所** 福祉センター

**講師** 井出深干<sup>いでのみゆき</sup>さん(着付け師、福祉車いす着付け師)

**申込方法** 電話

**申込開始** 4月16日(木)

**問** 福祉センター **☎** 62-5329

## 自衛隊学生モニター募集

**期間** 1年(学校卒業まで継続可)

**内容**

○自衛隊行事に参加(部隊見学、体験搭乗・航海他)

○自身のSNSで発信(参加したイベントに関すること、感想など)

○アンケートなどの回答(自衛隊、広報活動など)

**申込資格**

○県内在住の高校生・大学生・専門学生

○自衛隊に関心があり、行事への参加やSNSでの発信ができる人

**申込方法** 申込フォーム

※選考された人のみ連絡あり。未成年は保護者の同意が必要。

**問** 自衛隊美濃加茂地域事務所

**☎** 25-7495



申込フォーム

## 河川愛護モニター募集

**委嘱期間** 7月1日～令和9年6月30日

**内容** 日常生活の範囲内で知り得た河川の情報(地元からの苦情・要望、不法投棄や河川の異常など)を河川管理者へ連絡

**申込資格**

○木曽川の近隣に住む20歳以上の人

○河川に接する機会が多く、河川愛護に関心がある人

**定員** 4人

**申込期間** 5月7日(木)～13日(水)

**問** 国土交通省木曽川上流河川事務所占用調整課

**☎** 058-251-1326

## みんなの将棋教室

**日時** 5月9日～9月の隔週土曜日(月2回・全10回)

※初回は14時～15時30分。以降は初回到案内。

**場所** 福祉センター

**内容** 初心者から経験者まで、みんなで楽しくレベルアップを目指す

**講師** 升倉亮<sup>ますくらりょう</sup>さん(日本将棋連盟公認将棋指導員)

**対象者** 小学生以上

**定員** 10人(先着順)

**受講料** 5,000円

**申込方法** 電話

**申込開始** 4月16日(木)

**問** 福祉センター **☎** 62-5329

## 可児市和装連盟

## はじめての着物の着付け

**期日** 4月～9月の第1・3木曜日(全12回、4月のみ16日と23日)

**時間** 10時30分～12時

**場所** 広見地区センター

**内容** 半襟の付け方、着装、半巾帯、名古屋帯結び

**対象者** 女性

**定員** 8人(先着順)

**受講料** 6,500円

**申込方法** 氏名、住所、電話番号を電話またはファクス

**申込締切** 4月14日(火)

**問** 雅の会の江見さん **☎・FAX** 62-2853



# 定期開催の催し

時 日時・期間 所 場所 対 対象者 定 定員 参 参加費 持 持ち物 申 申込方法・期間など 他 その他 問 問合先 内 内線番号  
○参加費の記載がないものは無料 ○申し込みの記載がないものは申込不要

## ウォーキング・KANI

明智城跡と明智荘を訪ねて(5km)

時 5月12日(火) 9時から(受付は9時20分まで)

所 トイファクトリーの丘

他 雨天中止、小学生以下は保護者同伴

ポールウォーキングもできます

問 健康増進課 内 5505



## 美濃焼講座(各コース全4回)

ろくろを使い3、4個の器を作陶

時 A・B = 5月19日(火)、21日(木)、6月4日(木)、12日(金)

A = 10時~12時、B = 13時~15時

C = 5月20日(水)、22日(金)、6月5日(金)、12日(金) 19時~21時

所 陶芸苑(可児郷土歴史館隣) 対 成人

定 各16人(抽選) 参 各2,000円

申 4月1日(水)~5月1日(金)

問 可児郷土歴史館 ☎ 64-0211 FAX 64-0238

✉ kyodorekisikan@city.kani.lg.jp

## なないろルーム公開講座

①人とのつながりが深まる! 対話のコツを楽しく学ぶ

時 5月1日(金) 10時~11時15分

所 関市総合福祉会館

②データで読み解く「健康と数字」の真実

ニュースに惑わされない生き方

時 5月16日(土) 10時~11時15分

所 岐阜医療科学大学可児キャンパス

定 ①80人 ②100人(いずれも先着順)

申 氏名、電話番号を申込フォーム、電話またはメール ①4月20日(月)~28日(火)

②5月7日(木)~14日(木)

問 岐阜医療科学大学なないろルーム

☎ 66-7877 ✉ nanairo@u-gifu-ms.ac.jp



## よろず(なんでも)相談

結婚、悩み事相談など

時 4月27日、5月11日(月) 13時30分~16時(1回50分程度)

所 福祉センター

他 要予約、電話相談可(個人面談・秘密厳守)

問 ひまわりの会の小西さん ☎ 090-2574-7770

## スマホ・パソコン楽習会

時・所

○4月21日(火)、5月5日(祝) 13時~15時  
桜ヶ丘地区センター

○4月27日、5月11日(月) 13時~15時  
今渡地区センター

○4月28日、5月12日(火) 13時~15時  
帷子地区センター

定 各20人(先着順、要事前申込)

参 各500円(初回のみ入会金別途500円)

問 後藤さん ☎ 090-7911-9177

## 歌声サロン「愛岐」

生演奏で童謡・唱歌・懐メロなど

時 5月14日(木) 13時30分~15時

所 春里地区センター

問 谷中さん ☎ 080-6945-3880

## 参加型影絵体験会

時 4月26日(日) 13時30分~15時

所 カニミライブ図書館

他 自由参加

問 谷中さん ☎ 080-6945-3880

## おもちゃ病院かに

時・所

○4月18日(土) 10時10分~12時

無印良品ヨシヅヤ可児

○4月25日(土) 9時30分~11時30分  
中央児童センター

○5月2日(土) 9時30分~11時30分  
福祉センター

他 部品交換が必要な場合は事前にお知らせ

問 <sup>かつらやま</sup>葛山さん ☎ 090-5102-6163

## 中濃司法書士無料法律相談会

不動産、相続、多重債務など

時 4月26日(日) 13時30分~16時15分(1回30分以内)

所 美濃加茂市生涯学習センター

申 4月21日(火) 16時までに申込フォーム

問 岐阜県司法書士会 ☎ 058-246-1568



## 図書館

だより



図書館本館(広見)	10時～19時(土日祝日は17時まで)	☎ 62-5120
帷子分館	9時～17時	☎ 65-8530
桜ヶ丘分館	9時～17時	☎ 64-3473
カニミライブ図書館	10時～20時	☎ 61-3522

**4・5月の休館日**(本館・分館共通) 毎週月曜日、4月24日(金)、5月29日(金)

※カニミライブ図書館は年中無休。

### こどもの読書週間特集

「生誕100年 あんのみつまさ 安野光雅・かごむすこ 加古里子・松谷みよ子」

生誕100年を記念して、昭和元年生まれの3人の児童文学作家を紹介します。時代を超えて多くの人々に愛されてきた作品を見てみませんか。

**時** 4月25日(土)～5月13日(水) **所** 本館

**大人のためのおはなし会**(小学5年生以上向け)

物語を語って伝えるストーリーテリングを行います。

**時** 4月19日(日) 11時～11時30分 **所** 本館

**わらべうたで遊びましょう**

0～2歳児とその保護者向けにわらべ歌や手遊び、絵本の読み聞かせを行います。

**時** 4月17日(金) 11時～11時30分 **所** 本館

### ちびっこかにつ子タイム(3～7歳向け)

**所・時**

○本館 = 4月11日、25日(土) 11時～11時30分

○帷子分館 = 毎週土曜日 14時～14時30分

○桜ヶ丘分館 = 毎週土曜日 10時30分～11時

○カニミライブ図書館 = 4月18日(土)

11時～11時30分

### ちびっこかにつ子タイム(乳幼児向け)

**所・時**

○帷子分館 = 4月2日、16日(木)

11時～11時30分

○桜ヶ丘分館 = 4月15日(水) 11時～11時30分

○カニミライブ図書館 = 4月14日(火)

11時～11時30分

## わくわく体験館

☎ 65-1515



### ビールジョッキを作ろう

吹きガラスの技法でオリジナルのビールジョッキを1個作る

**時** ①5月16日(土) ②5月17日(日)

③5月23日(土) ④5月24日(日)

①③ 13時～14時30分

②④ 9時～10時30分または10時30分～12時

**対** 成人

**定** 各6人(先着順)

**参** 3,500円

**申** 5月2日(土)まで

※参加費は材料費込み。

※詳細はHPで確認するか、問い合わせてください。



## 可児市体育連盟

☎ 62-8600



### 弓道教室

**時** 5月23日、30日、6月6日、13日、20日(土)

10時～12時

**所** 運動公園第1弓道場

**対** 小学5年生以上(小中学生は親同伴)

**定** 20人(先着順) **参** 無料

**持** ボタンのない運動のできる服装、靴下着用

**申** 4月16日(木)以降に電話または窓口

## B&G海洋センター

☎ 62-8603



**トレーニング室利用には事前の講習が必要です**  
(各回2時間)

**時** 5月2日(土)14時～、5月8日(金)19時～、

5月17日(日)10時～、5月26日(火)14時～

**対** 高校生以上

**定** 各16人

**参** 2,100円

**持** 動きやすい服装、室内用靴



**申** 4月16日(木)以降に窓口または電話



# 5月の無料相談

時 日時・期間 所 場所 相 相談員 申 申込方法・期間など 他 その他 問 問合せ先 内 内線番号  
 いずれの相談も祝日・振替休日・年末年始を除く

## 申込が必要な相談

<p>不動産取引・ 空家等相談会</p> 	<p><b>時</b> 1日(金)13時30分～16時  <b>所</b> 市役所4階第3会議室  <b>相</b> 岐阜県宅地建物取引業協会  <b>申</b> 申込フォームまたは電話  <b>問</b> 施設住宅課 <b>内</b> 2232</p> 	<p>法律相談</p> <p><b>時</b> 毎週火曜日13時～16時  <b>所</b> 市役所1階相談室  <b>相</b> 弁護士  <b>申</b> 4週間から予約可(定員あり)  <b>問</b> 地域協働課 <b>内</b> 2105</p>	
<p>就労相談</p>	<p><b>時</b> 毎週水曜日10時～17時  <b>所</b> 総合会館  <b>他</b> 15～49歳の無業状態の人が対象  <b>問</b> 岐阜県若者サポートステーション  <b>☎</b> 058-216-0125</p>	<p>精神保健福祉 相談</p> <p><b>時</b> 13日、27日(水) 13時30分～16時30分  <b>所</b> 市役所1階相談室  <b>他</b> 心の健康・悩みの相談  <b>問</b> 福祉支援課 <b>内</b> 3187</p>	
<p>ことば・発達 相談</p>	<p><b>時</b> 毎週月～金曜日9時～16時30分  <b>所</b> 子育て健康プラザ・マーノ  <b>他</b> 就学前の子どもの発達に関する相談  <b>問</b> こども応援センターぱあむ  <b>☎</b> 66-1205</p>	<p>障がい者就労 支援相談</p> <p><b>時</b> 26日(火)13時30分～15時  <b>所</b> 福祉センター  <b>問</b> サテライトt <b>☎</b> 0572-26-9721</p>	
		<p>成人健康相談</p>  <p><b>時</b> 1日(金)9時～12時  <b>所</b> 子育て健康プラザ・マーノ  <b>申</b> 申込フォームまたは電話  <b>問</b> 健康増進課 <b>内</b> 5505</p>	

## 申込が不要な相談

先に相談者がいる場合、待ち時間が発生する可能性があります

<p>行政相談</p>	<p><b>時</b> 21日(木)13時30分～15時30分  <b>所</b> 市役所1階相談室  <b>他</b> 国の行政全般に対する意見や要望などの相談  <b>問</b> 総務課 <b>内</b> 2322</p>	<p>心の電話相談</p> <p><b>時</b> 毎週月～金曜日9時～16時  <b>所</b> スマイルングルーム(可児川苑)  <b>他</b> 不登校、いじめなど小中学生の学校生活に関わる相談  <b>問</b> スマイルングルーム  <b>☎</b> 63-2444</p>	
<p>消費生活相談</p>	<p><b>時</b> 毎週月・火・水・金曜日 9時～15時  <b>所</b> 市役所3階相談室  <b>相</b> 消費生活相談員  <b>問</b> 商工振興課 <b>内</b> 2347</p>	<p>いじめの相談・ 通報</p>  <p><b>時</b> 毎週月～金曜日8時30分～17時  <b>所</b> 子育て健康プラザ・マーノ  <b>他</b> 電話、インターネット相談可  <b>問</b> いじめ防止専門委員会相談室(子育て支援課内)  <b>☎</b> 0120-263-115</p>	
<p>心配ごと相談</p>	<p><b>時</b> 12日、26日(火)13時～15時30分  <b>所</b> 福祉センター  <b>相</b> 司法書士、民生委員・児童委員  <b>問</b> 社会福祉協議会 <b>☎</b> 62-1555</p>	<p>人権・困りごと 相談</p> <p><b>時</b> 7日(木)13時～16時  <b>所</b> 福祉センター  <b>相</b> 人権擁護委員  <b>問</b> 地域協働課 <b>内</b> 2105</p>	

## 4月の税金などの納期限

納期限は4月30日(木)です

口座振替をご利用の場合には、残高不足にご注意ください。

○固定資産税・都市計画税 第1期/全期前納

## 市税・料金の納付をスマートに

問 収納課 内 3273

### 納付方法① スマホなどから決済アプリで納付

利用可能な決済アプリ



### 納付方法② 口座振替で納付

申込方法

取扱金融機関へ納税(納入)通知書と預貯金口座届出印を持参し手続き



※口座振替を指定した場合は、決済アプリで納付できません。

### 対象の市税・料金

市民税・県民税・森林環境税(普通徴収)、市民税・県民税・森林環境税(特別徴収)<sup>※1</sup>、固定資産税・都市計画税<sup>※2</sup>、軽自動車税<sup>※2</sup>、国民健康保険税<sup>※3</sup>、介護保険料<sup>※3</sup>、後期高齢者医療保険料<sup>※3</sup>、市営住宅使用料等、上下水道料金、保育園保育料等、キッズクラブ保育料・保険料、学校給食費<sup>※1</sup>

※1 口座振替のみ。

※2 地方税お支払サイトを利用して、クレジットカード払いなどのキャッシュレス納付可(クレジットカード払いの手数料は自己負担)。

※3 普通徴収のみ。

## 5月の不燃ごみ・リサイクル資源回収日

ごみは当日の8時までに出してください。祝日・振替休日も回収します。

収集地区	ガラス類 ビン資源 紙容器	金物類 粗大ごみ	缶 ペットボトル トレイ資源	陶磁器類
中恵土・下恵土・禅台寺・徳野南・平貝戸・明智・あけち・石森・石井	6 (水・振)	13 (水)	20 (水)	—
今渡・土田	11 (月)	18 (月)	25 (月)	—
菅刈・西帷子・緑・鳩吹台・若葉台・虹ヶ丘	7 (木)	14 (木)	21 (木)	—
東帷子・愛岐ヶ丘・長坂・光陽台・長洞・帷子新町	14 (木)	21 (木)	28 (木)	—
川合・川合北・谷迫間・清水ヶ丘・日本ランド・美里ヶ丘・坂戸・矢戸・塩・塩河・室原・坂戸台	13 (水)	20 (水)	27 (水)	2 (土)
久々利・羽崎・二野・緑ヶ丘・羽生ヶ丘・瀬田・柿田・しらさぎ・瀬之上・兼山	8 (金)	15 (金)	22 (金)	9 (土)
下切・北姫ニュータウン・姫ヶ丘・みずきヶ丘・今・広眺ヶ丘・広見	1 (金)	8 (金)	15 (金)	16 (土)
桜ヶ丘・皐ヶ丘・桂ヶ丘・小滝苑・柿下・大森・松伏・大森台・星見台	12 (火)	19 (火)	26 (火)	23 (土)

## エコドーム開場日

日 時	毎週火・木曜日 9時～12時 毎週日曜日 9時～15時 ※年末年始(12月29日～1月3日)は休場。
回収品目	飲食用のビン・缶、ペットボトル、トレイ、発泡スチロール、古着、紙類(紙パック、段ボール、紙容器、新聞、雑誌、チラシ)、使用済み小型家電(家電リサイクル法に定められたものは除く。回収ボックス投入口に入る程度の大きさまで)、廃食用油、乾電池、ボタン電池、蛍光管、羽毛ふとん・ダウンジャケット(ダウン50%以上のものに限る) ※新聞とチラシは分ける。
場 所	可児市エコドーム (姫ヶ丘4-9・可児工業団地内)

## ガレキ処分場開催日

日 時	毎月第2・4日曜日 9時～16時
場 所	大森ガレキ処分場(大森347-2)

ごみ出し日通知など便利な機能が使える  
ごみ分別アプリ「さんあ〜る」  
詳細はこちら▶



市HP

## 急病などの診療

☎ 健康増進課 内 5510

### ゴールデンウィークの診療

可児市・御嵩町のゴールデンウィークの実施医療機関です。

受診する際は、事前に電話で連絡してください。

診療時間 9時～12時



日曜・祝日の  
日直・宿直はこちら

期日	当番医院(所在地)	電話番号
5月3日(日・祝)	藤掛病院(広見)	62-0030
5月4日(月・祝)	キッズクリニックありす(中恵土)	61-5001
5月5日(火・祝)	可児とうのう病院(土田) 藤掛内科(兼山)	25-3113 59-2100
5月6日(水・振)	可児とうのう病院(土田) 東可児病院(広見)	25-3113 63-1200

### 4・5月の歯科休日診療当番医

祝日・振替休日などに歯の急病で治療が必要な場合、ご利用ください。必ず電話してからお出かけください。

診療時間 10時～15時

期日	当番医院(所在地)	電話番号
4月29日(水・祝)	うかい歯科(菅刈)	66-0378
5月3日(日・祝)	安保デンタルクリニック (御嵩町上恵土)	66-6480
5月4日(月・祝)	ワカムラ歯科(広見)	63-2033
5月5日(火・祝)	こいけ歯科クリニック(広見)	63-2651
5月6日(水・振)	渡辺歯科(坂戸)	60-6066

### 急病で医療機関を受診するべきかなど判断に迷ったとき

救急安心センターぎふ

365日・24時間対応

#7119

または ☎058-216-0119

急病やけがで救急車を呼ぶか、病院に行くかなど、判断に迷ったとき、看護師などの専門の相談員に相談できます。



子ども医療電話相談

#8000 または

☎058-240-4199

休日や夜間の子どもの急な病気やけがの際に、家庭での対処法や医療機関を受診すべきかを、専門の相談員に相談できます。

利用時間

○月～金曜日=18時～翌朝8時

○土日祝日、振替休日、年末年始

(12月29日～1月3日)=24時間



## 5月の日曜窓口 10日、24日

時間 8時30分～17時15分 場所 市役所庁舎東館(入り口は東口)

業務内容	担当課
住民票・戸籍の証明書・印鑑証明書の発行、戸籍の届け出、印鑑登録・廃止、パスポートの受け取り(9時～17時)、マイナンバーカードの各種手続き(要予約) ※住所変更やパスポートの申請などはできません。	市民課
各種税務証明書の発行	税務課
納税相談	収納課

## 子どもたちの笑顔のために

株式会社岐東建装から、企業版ふるさと納税として、300万円を寄付していただきました。寄付金は子どもの笑顔と子育て世代の安心づくり事業で活用されます。

経理部長の平田千明さんは「将来を担う子どもたちの育成に賛同させてもらった。子どもたちのために活用してほしい」と話しました。



2/19



## 空手で全国大会優勝

市内在住の大高紗渚さん(帷子小3年)が、全日本ジュニアチャンピオンシップ空手道選手権大会で優勝しました。

大高さんは「全国大会では初めて優勝できたのでうれしかった。技が思い通り上手くできた。練習では腹筋のトレーニングをたくさんやり、つらかった。次の試合でも優勝したい」と話しました。

2/26

## Kマネーデザイン優秀賞を受賞

地域通貨Kマネーのデザインを「可児市の推し」をテーマに市内在住・在学の小中高生から募集したところ、131作品の応募がありました。

その中から、奥田蒼さん(旭小5年)と小笠原縁さん(中部中2年)が優秀賞を受賞しました。2人の作品は、令和8年度に発行するKマネーのデザインに使用します。

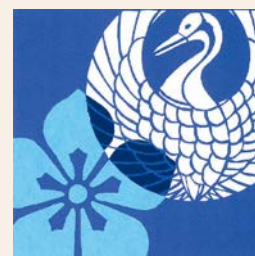


小さい頃からぎふワールド・ローズガーデンによく行っていて、バラが有名と知っていました。バラの中に大好きな可児市の自然豊かなイメージを描きました。



奥田さんとデザイン(4月発行Kマネー)  
タイトル「ぼくが育った可児市」

歴史の話が好きで特に森蘭丸と明智光秀が推し。家紋が今も使われていてすごいと思ったので、家紋を描きました。切り絵で作りました。



小笠原さんとデザイン(10月発行Kマネー)  
タイトル「家紋ー森蘭丸と明智光秀ー」



**人口と世帯** 3月1日現在 ( )内は前月比

<b>人口</b>	<b>世帯</b>
99,148人 (-27)	45,045世帯 (+38)
<b>男</b>	<b>女</b>
49,023人 (+4)	50,125人 (-31)

**目次**

- P 2 住みごっこ一番“+”の取り組みを展開
- P 8 生理用ナプキンを設置・配布します
- P 9 KOSODATEつうしん
- P10 お知らせ旬タイム
- P17 定期開催の催し
- P19 無料相談、ごみ・リサイクル日程など
- P22ズームアップかに
- P23 広報番組、可児市の情報をゲット

広報かには、ボランティアグループ「音訳・ヴォイスの会」により音訳されています。音訳版は市HPで聴くか、図書館本館または福祉支援課にご連絡ください。

**広報番組のお知らせ** ※番組内容は、急遽変更する場合があります。

**ケーブルテレビ可児で**  
可児市ふるさと応援番組  
**いきマイ**

市政、子育て、福祉など、あなたの知りたいに答える番組です。

**放送時刻** 毎日 7時・12時・17時・19時・23時30分

- 4/4(土)~10(金)
- 4/11(土)~17(金)
- 4/18(土)~24(金)
- 4/25(土)~5/1(金)

可児市の出来事  
子育てナビ  
住みごっこ一番“+”の取り組みを展開  
いつまでも元気!

**FM5らで**

**おはよう可児市役所**  
**放送時刻** 月~金曜日 8時

**可児市役所からこんにちは**  
**放送時刻** 木曜日 11時20分・18時(再放送)

4/2 4/16 4/30  
市政情報  
4/9 4/23  
可児市ふるさと広報大使塚本明里の「あかりい話」  
「あかりい話」はインターネットでいつでも聞けます。

**可児市の情報をゲット**

**SNS** 市の魅力や市からのお知らせ

みんなの投稿を紹介するよ!  
**Nice #かにスタ**

可児市で見つけたステキな人、もの、風景など、あなたにとっての魅力を#かにスタをつけて投稿しよう♪

**緊急情報をいち早く受け取るツール**

緊急情報などを「すぐメール」で受け取る

情報を文字でも配信。  
FM++をダウンロードして「FM5ら」を選択

防災行政無線の内容を電話で確認(無線放送後24時間で消去) **62-1548**

さまざまな災害情報を「Yahoo! 防災速報」

停電?と思ったら「停電情報お知らせサービス」

広報かにはをスマホやタブレットで読む



この広報紙は、FSC® 認証材、再生資源、およびその他の同様の管理材料から作られています。

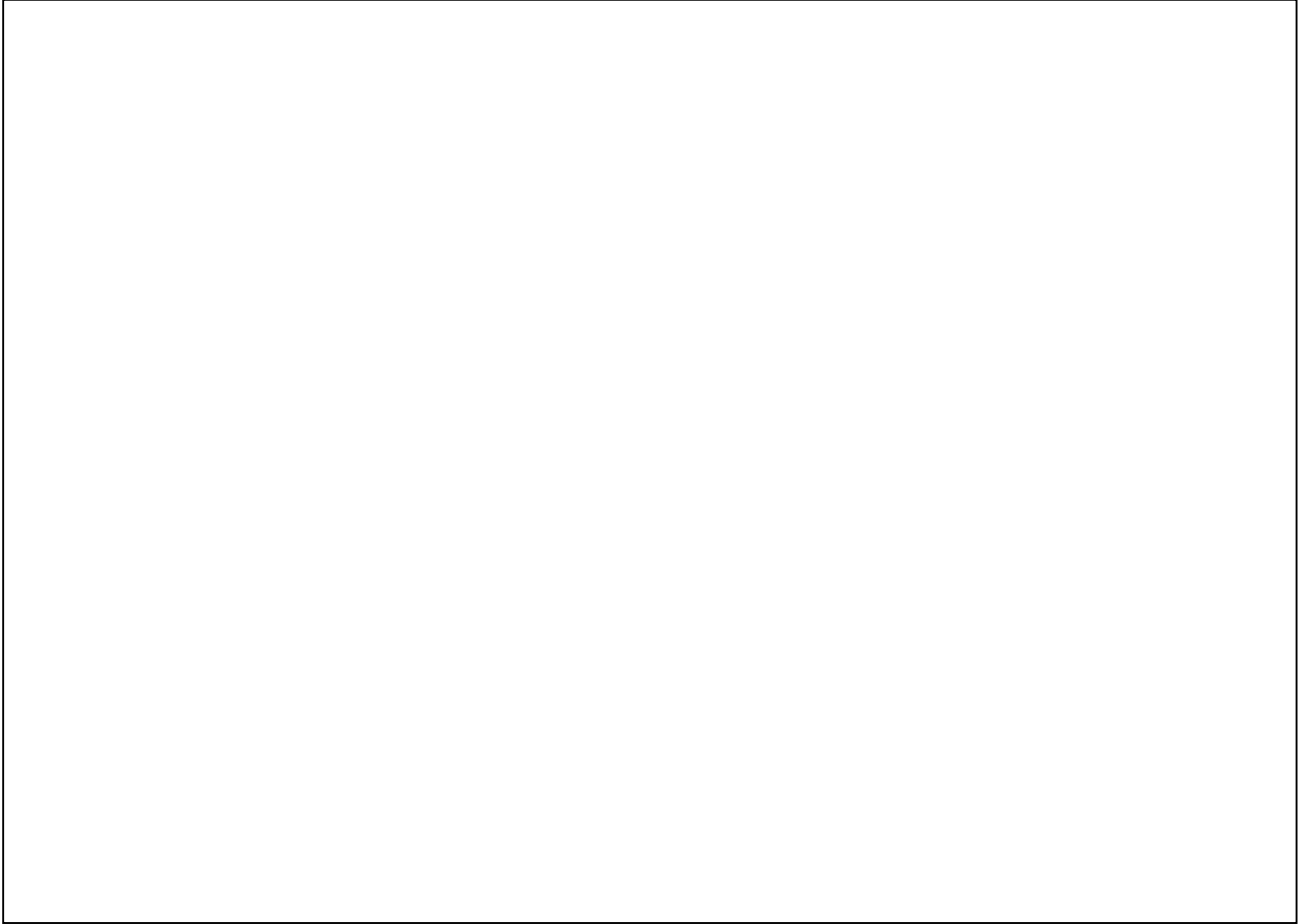


環境に配慮した植物油インキで印刷されています。



見やすいユニバーサルデザインフォントを採用しています。

QRコードは、QRコードの登録商標です。



## 「市公式ウェブサイト」や「広報かに」に広告を掲載しませんか

問 広報情報課 内 3322

「市公式ウェブサイト」と「広報かに」の広告を募集しています。会社やイベントのPRをしてみませんか？



### 市公式ウェブサイト

種類	バナー広告
規格	縦50ピクセル×横140ピクセル
掲載場所	トップページ
料金(税込)*	1 枠10,000円/月

\*複数月申し込み可。長期割引あり。

### 広報かに

発行部数 32,000部  
発行回数 毎月1回(1日発行)



掲載位置	枠の大きさ	料金(税込)*
中面(2色刷り)	縦 6 cm×横 8 cm	1 枠 20,000円/月
中面(カラー刷り)	縦 6 cm×横 8 cm	1 枠 25,000円/月
裏表紙(カラー刷り)	縦13cm×横 9 cm	1 枠 70,000円/月

\*複数枠申し込み可。長期割引あり。

