

広報かにかに

2024 1
No.912

Public Relations Kani



特集

市民の生活と本をつなぐ図書館

カニライブ図書館でくつろぐ可児市ふるさと広報大使の塚本明里さん



市民の生活と本をつなぐ図書館

問 図書館(図書館について)
秘書政策課(良品計画との協定について)

オープンした日のカニミライブ図書館

市は、無印良品を展開する株式会社良品計画と連携して地域の活性化や課題の解決に取り組むため、昨年6月に包括連携協定を締結しました。

今回は、無印良品ヨシヅヤ可児内にオープンした、可児市立カニミライブ図書館や連携スペースの特長を紹介します。

カニミライブのこんなところがいいよ

Point 親しみやすさと
1 心地良さを感じられる

空間全体に木を使用することで温もりが感じられます。さらに適所にグリーンを配置し、リラックスできる空間になっています。照明にメリハリをつけることで空間全体を明るくしただけでなく、読書しやすい環境を整えています。



Point 暮らしの提案と学びを
2 日常にひもづける

店舗と図書館を一体的な空間デザインでつなぎ、日常生活に図書館がにじみ出ていくことで学びを近づけ、感じ良い暮らしにつなげていきたいと考えています。さらに、この図書館は静寂を重視しません。読み聞かせをしたり会話をしながら本を選んだりすることで、親子の絆を深めたり人とのつながりをつくったりすることができる空間になっています。

買い物ついでに、子どもと図書館にも寄られてうれしいです♪



図書館を訪れた市川さん親子



Point 3 感じ良い暮らしの実現により、 感じ良い社会をつくる

可児市と株式会社良品計画は、本を読みたい人もそうでない人も、誰もが立ち寄り時間を過ごせる「自分の居場所」を提供しています。ここでは、オープンから4日間開催した「つながる4 DAYS」の様子を紹介します。

自分のまちを良くしたいと行動する人が増えるきっかけとなり、多くの人の「居場所」につなげられるよう、今後も、活動スペースで市民団体、事業者、行政がさまざまなイベントを行います。

脳トレを体験した伊藤さん

短時間で、楽しく脳トレや脳の年齢の確認ができました！

知って、考えよう
「脳と体の健康」



いちごいちえ
一五一会の演奏を体験した石田さん親子

簡単に演奏できて楽しかったです。一五一会が欲しくなりました！

演奏することで、頭の体操になりました！

テスト勉強でピリピリしていたけど、いい気分転換になりました！



「一五一会」の
演奏体験会



障がい福祉事業所の
自主製品の販売



子どものおしごと
体験会

看護師、薬剤師などの体験
イベントを、岐阜医療科学大学の
学生さんたちが開催

今後のイベント
情報はこちらから
配信します



KANIMILIVE_OFFICIAL



ハンドメイド
マルシェ



図書館が、皆さんの
生活に溶け込む



カニミライブ図書館と店舗の間には仕切りがなく、店舗に図書館スペースが溶け込んでいます。従来の図書館は、本を借りる、読むといった目的を持って訪れる人が多いですが、この図書館はふらっと立ち寄りたり買い物をしたりするついでに本に出会えるような仕掛けになっています。日常生活の中で身近に本があり、知識だけでなく自分の暮らしや生き方のヒントを得られるような環境を創りたいという思いが込められています。

図書館とその周辺のオープンM.U.J.、ミーティングルーム、ヘルステックなどの店舗のスペースを活用し、皆さんとともに地域の活性化や課題解決に取り組んでいきます。

可児市長 石田 成伸

就任から10年 を迎えました



小さい頃は可児市の
草っぱらで虫捕りをしたり、
鳩吹山に登ったり、
児童館で遊んだりして、
可児市に育ててもらいました！

問 広報情報課

市と連携して、市公式SNS(Instagram、X、Facebook)やFMららのラジオ番組で可児市の魅力を発信している
塚本明里さん。今回は、令和5年10月でふるさと広報大使に就任して10年を迎えた塚本さんに話を伺いました。

大好きな可児市で大使を 任せてもらえてうれしかった

就任した当時、今よりも体調が良くなかったので、「大使の仕事をごなせるかな」という不安がありました。楽しくお仕事をごなすことができました。10年間、大好きな地元で「ふるさと広報大使」という仕事ができる心から感謝しています。

街中で声を掛けていただける ことが1番うれしい

市内で出掛けている時に、「応援しているよ」「インスタ見てるよ」と声を掛けてもらえることが、大使に就任してから1番うれしいです。市の公式SNSで発信しているだけでは、皆さんに市の情報が届いているか実感できにくいのですが、応援していただけるだけでパワーがもらえるし、これからも頑張ろうと思えます。

可児市の魅力は 「魅力が1つじゃないこと」

可児市の魅力は、自然の中で遊べる空間があって、歴史があって、暮らしやすい場所でもあること。私も子どもの頃は、鳩吹山に登ったり、やすらぎの森で遊んだりしました。市内のいろいろな場所で遊んだ思い出があつて幸せです。

歴史については、明智光秀

や森乱丸、土田御前のふるさとだったり、美濃桃山陶の聖地の魅力に気付けます。また、文化創造センター・アラーができた時は、すごい施設で子ども心に誇りに思いました。

それ以外にも、子育て健康プラザ・マリーノがあったり、昨年にはカニミライブ図書館がオープンしたり、多文化共生にも取り組んでいたりと、魅力がたくさんあるのが可児市の魅力だと思います。

好きなスポットは鳩吹山

鳩吹山には幼稚園の頃から病気を発症する高校生の時まで、20回ぐらいは登っていると思います。子どもでも登れる山だし、山登りが楽しくて毎回ワクワクしながら登りました。山頂からの景色が1番好きで、可児市の街を眺めて「こんなところに住んでいるんだ」と地元の景色を楽しんでいます。持病で山登りができなくなっても「#かにスタ」を付けて投稿された写真を見て景色を楽しんでいます。病気が治る日が来たら、鳩吹山に登るのが夢です。

これからも頑張ります！

これからも今まで以上に市の魅力を見つけて、市内外の人に発信していきたいです。イベントにも積極的に参加し

市の情報を市公式 SNS
やFMららであかりいく
発信しています♪



市公式 Instagram



FMらら
「可児市ふるさと広報大使
塚本明里のあかりい話♪」
第2・4木曜日 11時20分～

塚本明里さんプロフィール

可児市障がい者計画策定委員 / 岐阜県ヘルプマーク普及啓発大使
筋痛性脳脊髄炎、線維筋痛症、脳脊髄液減少症という病気を抱えながら、生活に配慮が必要な病気や障がいについての啓発活動を行っている

たいと思っていますので、車いすに乗った大使を見つけたら、ぜひ声を掛けてください。
私以外にも市の魅力を発信してくれる人がいるとうれしいので、「#かにスタ」を付けてインスタグラムに投稿したり、それ以外でも皆さんのSNSで発信してくださるとうれしいです。一緒に可児市を盛り上げていきましょう！



臨時職員(会計年度任用職員)を募集!

募集に関する共通事項

【任用条件】

勤務期間	令和6年4月1日～令和7年3月31日 ※勤務成績などによる更新は2回まで可。 ※最初の1カ月は条件付任用。
通勤手当	距離に応じて定額支給(週5日勤務する場合は定期代支給可)
賞 与	6・12月に勤務状況に応じ支給予定(週の勤務時間による)
労災など	全職種で労災または公務災害を適用

【応募に関して】

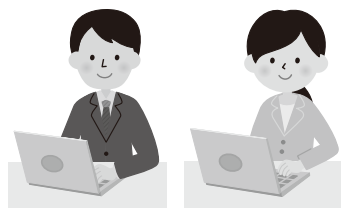
応募締切	2月1日(木)必着
応募方法	履歴書に応募職種を記載し、各問合先へ持参または郵送で提出(郵送の場合は封筒に問合先部署と応募職種を記入) ※提出先は、3・5・14はそれぞれの施設、7～13は子育て健康プラザ・マーン、それ以外は市役所本庁。
選 考	書類審査、面接で採否を決定

4 地区センター事務員	☑ 地域協働課
勤務場所	市内各地区センター
勤務時間	月～土曜日のうち5日の8時30分～17時
勤務内容	地区センター・連絡所業務 ※避難所開設時は避難所運営業務の補助。
待 遇	月額159,100円、各種社保
必要資格	パソコン(エクセル・ワード)ができる
募集人数	11人程度

5 図書館司書	☑ 図書館本館
勤務場所	図書館本館、帷子分館、桜ヶ丘分館
勤務時間	火～日曜日の8時30分～19時10分のうち7.5時間 ①週5日 ②週3日程度
勤務内容	図書館業務
待 遇	①月額160,200円、各種社保 ②時給1,060円、各種社保(勤務時間による)
必要資格	図書館司書
募集人数	①3人程度 ②3人程度



1 一般事務(フルタイム)	☑ 人事課
勤務場所	市役所各課、市の出先機関
勤務時間	平日の8時30分～17時
勤務内容	窓口・電話対応、書類の作成・整理など
待 遇	月額156,900円、各種社保
必要資格	パソコン(エクセル・ワード)ができる
募集人数	10人程度



2 一般事務(短時間、産業振興課)	☑ 産業振興課
勤務場所	産業振興課
勤務時間	平日の9時～16時(週2日) ※残りの週3日は関係他団体の事務職との兼業となるため実質週5日。
勤務内容	窓口・電話対応、書類の作成・整理など
待 遇	時給1,040円
必要資格	パソコン(エクセル・ワード)ができる、普通自動車運転免許
募集人数	1人程度

6 介護認定調査員	☑ 介護保険課
勤務場所	介護保険課
勤務時間	平日の8時30分～17時
勤務内容	介護認定調査業務
待 遇	月額191,500円、各種社保
必要資格	介護支援専門員または介護福祉士など、パソコン(エクセル・ワード)ができる、普通自動車運転免許
募集人数	1人程度

3 労務職員	☑ 郷土歴史館
勤務場所	荒川豊蔵資料館(市内歴史資産課管理施設)
勤務時間	火～日曜日の8時30分～16時30分(週4日勤務)
勤務内容	施設および敷地内の維持管理に伴う作業、窓口業務
待 遇	時給1,060円、各種社保
必要資格	草刈り機の使用経験、普通自動車運転免許
募集人数	1人程度

11 看護師(健康増進課)	固 健康増進課
勤務場所	健康増進課(子育て健康プラザ・マーノ)
勤務時間	平日の8時30分～17時のうち3時間(月10日程度)
勤務内容	看護師業務
待遇	時給1,330円
必要資格	正看護師資格、普通自動車運転免許
募集人数	1人程度

12 保健師	固 健康増進課
勤務場所	健康増進課(子育て健康プラザ・マーノ)
勤務時間	平日の8時30分～17時のうち3.5時間(月5～6日程度)
勤務内容	保健指導・相談・教育、健診など
待遇	時給1,550円
必要資格	保健師資格、普通自動車運転免許
募集人数	1人程度

13 一般事務(短時間、健康増進課)	固 健康増進課
勤務場所	健康増進課(子育て健康プラザ・マーノ)
勤務時間	平日の9時～16時
勤務内容	成人健診のデータ入力、書類の整理、庶務事務
待遇	時給1,040円
必要資格	パソコン(エクセル・ワード)ができる、普通自動車運転免許
募集人数	1人程度

14 くれよん支援員	固 こども発達支援センターくれよん
勤務場所	こども発達支援センターくれよん
勤務時間	平日の8時30分～17時 ※勤務時間は応相談。
勤務内容	発達に気になる乳幼児への療育支援
待遇	月額183,500円(短時間の場合は時給1,210円)、各種社保(短時間の場合は勤務時間による)
必要資格	保育士資格、幼稚園教諭、作業療法士、言語聴覚士、特別支援学校教諭、小学校教諭(特別支援教育指導経験有)のいずれか
募集人数	5人程度

15 学校環境整備員	固 教育総務課
勤務場所	教育総務課(市内小中学校へ出向き作業)
勤務時間	平日の9時～16時(週2～3日のシフト制)
勤務内容	学校施設の保守点検、修理、修繕、校内の除草、伐採、書類作成など
待遇	時給1,060円
必要資格	普通自動車運転免許
募集人数	1人程度

7 キッズクラブ指導員	固 保育課
勤務場所	市内各小学校キッズクラブ
勤務時間	通常…平日の学校終業後～18時30分 春休み・夏休み・冬休み…平日の7時30分～18時30分のうち5.5～7.5時間
勤務内容	児童の生活支援
待遇	時給1,080円～1,240円、各種社保(勤務時間による)
必要資格	次のいずれかに該当 ○保育士資格、教員免許、放課後児童支援員 ○子育て経験がある
募集人数	10人程度

8 保育士・幼稚園教諭	固 保育課
勤務場所	①市立保育園または幼稚園 ②市立保育園
勤務時間	①平日の7時30分～18時30分のうち7.5時間(シフト制) ②平日の7時30分からの早番または18時30分までの遅番(いずれも3時間以上勤務)
勤務内容	保育園または幼稚園業務
待遇	①月額180,800円、各種社保 ②時給1,200円、各種社保(勤務時間による)
必要資格	①保育士資格または幼稚園教諭免許 ②保育士資格
募集人数	①5人程度 ②5人程度



9 保育補助	固 保育課
勤務場所	市立保育園
勤務時間	平日の7時30分～10時30分または15時30分～18時30分
勤務内容	保育補助業務
待遇	時給1,040円
必要資格	なし
募集人数	3人程度

10 看護師(保育園・幼稚園)	固 保育課
勤務場所	めぐみ保育園または瀬田幼稚園
勤務時間	平日の7時30分～18時30分のうち7.5時間 ※ケア児の登園時間による。
勤務内容	医療的ケア児の看護、保育補助
待遇	①月額211,900円、各種社保 ②月額187,500円、各種社保
必要資格	①正看護師資格 ②准看護師資格
募集人数	①1人程度 ②2人程度

20 学校支援員(通訳サポーター) 固 学校教育課	
勤務場所	市内各小中学校
勤務時間	平日の8時15分～16時45分
勤務内容	学校現場での通訳、翻訳業務など
待遇	時給1,360円、各種社保
必要資格	ポルトガル語、フィリピン語(タガログ語)、中国語、ベトナム語の通訳・翻訳、外国籍児童生徒への学習支援ができる。普通自動車運転免許
募集人数	8人程度
応募方法	可児市教育人材バンク登録申込書(学校教育課、市HPに有)を同課へ提出

21 学校支援員(医療的ケアサポーター) 固 学校教育課	
勤務場所	市内各小中学校
勤務時間	平日の8時15分～16時45分のうち6時間程度
勤務内容	学校現場での医療行為、授業補助など
待遇	時給1,400円、各種社保
必要資格	正看護師資格、普通自動車運転免許
募集人数	5人程度
応募方法	可児市教育人材バンク登録申込書(学校教育課、市HPに有)を同課へ提出

22 ばら教室KANI学習指導員 固 学校教育課	
勤務場所	ばら教室KANI・市内各小中学校
勤務時間	平日の8時30分～17時
勤務内容	児童生徒の生活・学習指導
待遇	月額211,800円、各種社保
必要資格	ポルトガル語またはフィリピン語(タガログ語)の通訳・翻訳、外国籍児童生徒への学習支援ができる。普通自動車運転免許
募集人数	2人程度
応募方法	可児市教育人材バンク登録申込書(学校教育課、市HPに有)を同課へ提出

23 教育研究所 教育相談員 固 学校教育課	
勤務場所	教育研究所 他
勤務時間	①平日の8時30分～17時 ②平日の8時30分～17時のうち5時間
勤務内容	不登校傾向を示す児童生徒への学習支援、保護者との相談、家庭および学校との連携
待遇	①月額195,900円、各種社保 ②時給1,360円、各種社保
必要資格	小学校～高等学校、特別支援学校いずれかの教員免許(資格のない人も歓迎)、普通自動車運転免許
募集人数	①1人程度 ②2人程度
応募方法	可児市教育人材バンク登録申込書(学校教育課、市HPに有)を同課へ提出

16 学校用務員 固 教育総務課	
勤務場所	市内各小中学校
勤務時間	平日の7時30分～16時のうち4～5.5時間程度(学校により異なる、長期休暇中は変則勤務)
勤務内容	学校施設の清掃、用務など
待遇	時給1,040円、各種社保(勤務時間による)
必要資格	なし
募集人数	5人程度

17 一般事務(短時間、教育研究所) 固 学校教育課	
勤務場所	教育研究所
勤務時間	平日の8時～16時のうち5.5時間
勤務内容	伝票事務、備品整理、文書收受など
待遇	時給1,040円
必要資格	パソコン(エクセル・ワード)ができる、普通自動車運転免許
募集人数	1人程度

18 学校司書 固 学校教育課	
勤務場所	市内各小中学校
勤務時間	平日の8時15分～16時45分
勤務内容	学校図書館の図書業務
待遇	月額156,900円、各種社保
必要資格	図書館司書、普通自動車運転免許
募集人数	2人程度
応募方法	可児市教育人材バンク登録申込書(学校教育課、市HPに有)を同課へ提出

19 学校支援員(スクールサポーター) 固 学校教育課	
勤務場所	市内各小中学校
勤務時間	平日の8時30分～16時のうち5.5時間
勤務内容	授業補助など
待遇	時給1,360円(資格有)・1,080円(資格無)、各種社保
資格	幼稚園～高等学校いずれかの教員免許(資格のない人も歓迎)、普通自動車運転免許
募集人数	21人程度
応募方法	可児市教育人材バンク登録申込書(学校教育課、市HPに有)を同課へ提出



確定申告と市民税・県民税申告を 完全予約制で行います

問 税務課

市会場で行う確定申告、市民税・県民税申告は、必ず予約してから来場してください。予約がない場合、市会場で申告を受け付けられませんのでご注意ください。

申告が必要な人は、確定申告書を作成した結果、所得税を納付する必要がある人、所得税の還付や市・県民税の控除を受けたい人などです。なお、年金収入400万円以下かつその他の所得が20万円以下の場合で、市・県民税の減額のために追加する控除がない場合は、確定申告は不要です。

予約期間 1月18日(木) 9時 ~ 3月15日(金) 15時

予約方法 ※庁舎窓口では受け付けませんのでご注意ください。

オンライン予約 (予約サイトで24時間受付)

①スマートフォン・パソコンなどから予約サイトにアクセス



②注意事項を確認し、希望日時を選択、必要事項を入力




③登録したメールアドレスに予約の通知メールが届く
※迷惑メール設定がされている場合、通知メールが届きませんので解除する必要があります。



④予約日時に来場し、受付時に通知メール画面を提示



可児市 確定申告 
ホームページ
市HPから予約サイトに
アクセスできます



予約サイト

電話予約 (平日 9時~17時)

オンライン予約ができない人向けの方法です。回線が混み合うことが予測されますので、できる限りオンラインでの予約にご協力をお願いします。

電話で予約した場合は、後日、予約通知はがきを自宅に送付します。申告受付時に持参し、提示してください。

予約用の電話番号

1月18日(木)~31日(水)

コールセンター ☎ 050(5538)8005

2月1日(木)~3月15日(金)

税務課 ☎②1114、②1115、②1116

市会場で確定申告と市民税・県民税申告

申告期間 2月8日(木) ~ 3月15日(金) の平日 9時~12時、13時~16時

申告会場 総合会館 5階 大ホール

市会場で受付ができない申告

次のいずれかに該当する人は市会場で申告ができません。

多治見税務署で申告してください。

- 収支内訳書の作成方法が分からない
- 青色申告・損失・先物取引・譲渡所得(株式や土地建物の売買)の申告
- 住宅借入金等特別控除を受けるための初回申告
- 国外で生じた所得の申告
- 過年分(令和4年分以前)の申告
- 消費税、贈与税の申告

多治見税務署で申告 (要事前予約)

期間 2月16日(金)~3月15日(金)の平日

※予約方法などの詳細は、多治見税務署にお問い合わせください。

※駐車場に限りがあるため、公共交通機関を利用してください。

問 多治見税務署 ☎0572②0101

令和5年分申告から上場株式の配当所得や譲渡所得などの課税方式が統一されます

上場株式の配当所得や譲渡所得などを申告すると、これらの所得は個人住民税でも合計所得金額や総所得金額などに算入されます。詳しくは市HPをご覧ください。



市HP

市会場での確定申告に必要なもの

- 予約確定通知(メール通知画面または確定通知はがきを受付時に提示)
- マイナンバーカードまたはマイナンバーを確認できる書類と本人確認書類(運転免許証など)
- 本人名義の預金通帳(所得税が還付になる人)
- 「確定申告のお知らせ」はがき、または通知書(税務署から送られた人のみ)
- 収入が分かるもの(以下に主なものを例示)
 - ・源泉徴収票や支払調書など、収入の詳細が分かるもの
 - ・事業所得(営業・農業・不動産)がある場合は、作成済みの収支内訳書
 - ・生命保険などの雑所得や一時所得の場合は、支払額および必要経費(掛け金など)が分かるもの
- 控除を受けるために必要なもの(以下に主なものを例示)

控除の種類		必要な書類(原本)
社会保険料控除	国民年金保険料・基金の掛け金	保険料の控除証明書
	国民健康保険税、介護保険料、後期高齢者医療保険料	納付済額のお知らせ(1月下旬に発送)、領収書、通帳(口座振替の場合)などの支払った金額が分かるもの
生命保険料控除、地震保険料控除		保険料の控除証明書
障害者控除		身体障害者手帳、精神障害者保健福祉手帳、療育手帳など 要介護認定者は、介護保険課発行の障害者控除対象者認定書
医療費控除		作成済みの医療費控除の明細書
住宅借入金等特別控除(2年目以降)		借入金の年末残高証明書、給与所得者の(特定増改築等)住宅借入金等特別控除申告書
寄附金控除		領収書・受領書、寄附金額などの証明書

申告の際の注意点

申告に必要な書類を紛失したり、忘れてきたりした場合は受け付けられない場合があります。必要書類を確認の上、持参してください。また、市会場では職員による収支内訳書や医療費控除の明細書の作成は行いません。**必ず事前にご自身で計算・記入をしてから来場してください。**

医療費控除を受ける人へ

事前にご自身で作成した「医療費控除の明細書」の添付が必要です。

- 医療を受けた「人ごとかつ医療機関・薬局ごと」に金額をまとめて記入してください
- 領収書の提示・提出は不要です(5年間の保存が必要)
- 様式は市役所や各地区センター、市HPなどで取得できます

ふるさと納税のワンストップ特例申請をした人へ

ワンストップ特例申請をした人でも、以下の場合は**寄附金控除を受けるために申告が必要です。**

- ふるさと納税先の自治体数が6つ以上となる場合
- 医療費控除や住宅借入金等特別控除を受けるなどで申告をする場合

医療費控除の明細書

スマートフォンやパソコンからご自身で申告書の作成・提出ができます

市会場に出向くことなく申告書を作成・提出することができます。詳細は多治見税務署に問い合わせるか、国税庁HPで確認してください。なお、1月下旬に市に設置する確定申告関係書類には数に限りがあるため、ご協力をお願いします。

申告方法

- 国税庁HPで申告書を作成・印刷し、郵送などで提出
- e-Tax(マイナンバーカード方式またはID・パスワード方式)で申告書をインターネット送信



国税庁 HP



いじめを防止 vol.78

わたしたちが子どもたちを見守ります

子育て支援課

株式会社 中日設計 (中恵土)

Q.協力のきっかけは？

子どもたちが、明るく笑顔で楽しく過ごせるようにと願い参加しました。

Q.どんな取り組みを？

所内にポスターやステッカーを貼り、いじめ防止に取り組んでいます。登下校中などの子どもたちを、優しく見守っています。



測量・設計の他、登記事業などを行っています。

いじめ防止協力事業所・団体随時募集中！

このコーナーでは、子どもへの声掛けや見守りなど、いじめ防止につながる取り組みをさせていただいている事業所や団体を紹介しています。



岐阜県広報



岐阜県からのお知らせ

点字版・音声版をご希望の方は、県庁広報課へご連絡ください
音声版には、CD (デジター編集) での提供と音声用のテキストデータの配信もあります

この情報は令和5年11月28日現在のものです。
この紙面に関するお問い合わせは、県庁広報課まで ☎058(272)1111 (代) FAX 058(278)2506

情報ボックス



県広報は県公式サイト、広報紙ポータルサイト「マイ広報紙」・「岐阜イーブックス」、広報紙アプリ「マチイロ」でも公開中！
※掲載している二次元コードは、スマートフォンの機種やアプリなどによって、読み込めない場合があります

アイコン説明



催し



募集



資格・研修



その他



時差出勤で暮らしをアップデート！ 岐阜県TDMの名称・賛同企業を募集

朝夕の通勤時間帯の渋滞緩和や多様な働き方への対応として時差出勤等の推進に取り組む「岐阜県TDMプロジェクト」の名称、賛同企業等を募集します。

- 問/国土交通省
岐阜国道事務所計画課
☎058(271)9815 [詳細はこちら](#)



障がいのある人もない人も参加可 パラスポーツフェスタを開催

ボッチャやフライングディスクなど、誰もが楽しめるパラスポーツの体験や車いすや義足体験、体力測定もできます。

- とき/①令和6年2月12日(月・祝)
②令和6年2月23日(金・祝)
各日13:00~16:00
- ところ/①アテナ工業アリーナ(関市)
②まさがね公園体育館(恵那市)
- 定員/各回100名程度 ※無料
- 申込先/問/(一社)岐阜県障害者スポーツ協会 ☎058(201)1568



環境にやさしい買い物で エコライフをはじめよう

環境にやさしい商品を購入した方に抽選で賞品が当たるキャンペーンを共同で実施します。

- とき/令和6年1月9日(火)~2月8日(木)
- ところ/東海三県内の食品小売店等
- 申込方法/店舗に備え付けの応募用紙またはポスターの二次元コードにより応募
- 申込期限/令和6年2月8日(木)消印有効
- 問/県廃棄物対策課 ☎058(272)8214

東海三県一市グリーン購入キャンペーン

検索



内閣府からのお知らせ 県内一部が「特別注視区域」等に指定

「重要土地等調査法」に基づき、今般、各務原市、土岐市及び津市内の一部の区域が指定されました。

【特別注視区域】岐阜基地、岐阜高射教育訓練場を中心とした周囲概ね1,000mの区域
【注視区域】三国山無線中継所施設、多度山無線中継所を中心とした周囲概ね1,000mの区域 [詳細はこちら](#)

- 問/内閣府重要土地等調査法コールセンター
☎0570(001)125 (平日9:30~17:30)



国際たくみアカデミー 令和6年度学生募集

専門課程(生産技術科、建築科)一般選抜入試、事業主推薦入試、外国人留学生一般選抜入試を実施します。

- 試験日/令和6年2月2日(金)
- 試験場所/国際たくみアカデミー
- 受付期間/令和6年1月11日(木)~24日(水)
- 問/国際たくみアカデミー ☎0574(25)2423



早めの準備と慎重な運転で 積雪、凍結時の交通事故を防ぐ

冬期における積雪、路面凍結でのスリップ事故を防止するために、雪路用タイヤの装着やタイヤチェーンを事前に準備しましょう。また、積雪・凍結路面を走行する場合は速度を控えめに十分な車間距離を取りましょう。「急ブレーキ」「急ハンドル」「急加速」など「急」のつく運転はせず、慎重な運転で安全運転を心掛けましょう。

スマホやタブレットで >>> 広報紙が読める



広報紙をPC・スマホで @マイ広報紙



電子書籍ポータルサイト @岐阜イーブックス



マチを好きになるアプリ @マチイロ



パブリックコメント 市民意見を募集します

募集案件

① 可児市市政経営計画(令和6～9年度)(案)

☎ 秘書政策課 FAX②4248
✉ hisyoseisaku@city.kani.lg.jp

② 第4期可児市人権施策推進指針(案)

③ 第4期可児市多文化共生推進計画(案)

④ 第4次可児市男女共同参画プラン(案)

☎ 地域協働課 FAX②1376
✉ kyodo@city.kani.lg.jp

⑤ 第4期可児市地域福祉計画・可児市地域福祉活動計画(案)

☎ 高齢福祉課 FAX⑥4616
✉ koreifukusi@city.kani.lg.jp

⑥ 第7期可児市障がい者計画(案)

⑦ 可児市生きるための包括的支援行動計画(第2期)(案)

☎ 福祉支援課 FAX③1294
✉ fukusi@city.kani.lg.jp

⑧ 第9期可児市高齢者福祉計画及び介護保険事業計画(案)

☎ 介護保険課 FAX⑥4616
✉ kaigohoken@city.kani.lg.jp

⑨ 第4期可児市特定健康診査等実施計画及び 第3期可児市国民健康保険保健事業実施計画(案)

☎ 国保年金課 FAX⑥4624
✉ kokuhonenkin@city.kani.lg.jp

⑩ 「笑顔の“もと”」を育む(第3期可児市教育振興基本計画)(案)

☎ 教育総務課 FAX③6751
✉ kyoikusomu@city.kani.lg.jp



可児市ふるさと広報大使
塚本 明里さん

資料の公開場所

市役所1階市政資料コーナー、担当課窓口、
各連絡所、市HP

応募資格

- 市内在住、在勤、在学の人
- 市内に事務所または事業所を有する人・法人・団体
- 市に納税義務を有する人・法人
- 事案について利害関係を有する人・法人・団体

提出方法

件名、意見、氏名、住所、連絡先(電話番号など)を記入し、担当課に直接持参、郵送、ファクス、メールのいずれかで提出

募集期間

1月10日(水)～31日(水)

※提出された意見と検討結果は市HPなどで公開します。氏名・住所などは公表しません。



市HP

広
告



**生活改善はじめの一步講座
糖尿病に効くエクササイズ**
問 健康増進課

日時 2月9日(金) 10時~11時15分
場所 子育て健康プラザ・マーン
講師 金子真美さん(健康運動指導士)
対象者 成人

定員 15人(先着順)
受講料 無料
申込方法 電話で連絡
申込期間 1月16日(火)~2月1日(木)

保健推進員を募集
問 健康増進課

市が行う保健事業のボランティアを募集します。

活動期間 令和6年4月1日~令和8年3月31日

活動内容

○乳幼児健康診査の受付や案内など(月2~3回程度)

○健康づくりに関する活動

○年4回程度の保健推進員会への参加資格(次の3つの条件を満たす人)

○市内在住で不定期に行われる活動に参加できる人

○保健推進員養成講座をすべて受講できる人

○熱意があり、心身ともに健康な人

定員 10人程度

申込方法 申込フォーム、同課に直接

電話のいずれかで連絡

申込期間 1月29日(月)~2月9日(金)
養成講座日程(全2回)
期日 2月19日(月)、3月18日(月)
時間 9時~12時



申込フォーム

健康づくり運動普及推進員を募集
問 健康増進課

講座を受けて、市民の健康づくりのために一緒にボランティアしませんか。
日時 2月15日(木) 9時30分~11時30分
場所 中恵土地区センター

内容 講座「基本歩行とポールウォーキングの実践」、協議会や推進員活動の概要説明など

対象者 ウォーキングや仲間づくりに関心のある人

受講料 無料

持ち物 動きやすい服装

申込方法 電話で連絡

申込期間 1月29日(月)~2月8日(木)

**新型コロナウイルスワクチン
予約方法が変わります**
問 健康増進課

1月以降接種からは、各医療機関に直接予約してください(一部の医療機関は予約不要)。

予約が必要な医療機関

○可児とこの病院 ☎②53113

○濃成病院 ☎②1100

○東可児病院 ☎③1200
○藤掛病院 ☎②0030
予約不要の医療機関

○あんどうクリニック ☎③6611
○桜ヶ丘クリニック ☎④4588

**ひとり親交流会
ペーパーラフトで作品を作ろう**
問 子育て支援課

日時 2月18日(日) 13時30分~16時
場所 福祉センター

内容 ペーパーラフト(くるくるレインボー、にじいろのかさ)

対象者 ひとり親家庭の親子

定員 30人(先着順)

参加費 無料

申込方法 申込フォームまたは電話で

連絡

申込期間 1月16日(火)~30日(火)



申込フォーム

**可児市小中美術展
特別支援学級作品展**
問 教育研究所 ☎③4841

市内の小中学生が、授業や部活動、夏休みなどで制作した作品を展示します。

期日 1月27日(土)、28日(日)

時間 9時30分~17時

場所 文化創造センター・アーラ

広告



**可児あんしんづくりフォーラム
人生100年時代 孤独はからだに悪い**
問 高齢福祉課

孤独は健康を損なう要因の1つです。人とのつながりを大切に、支え合い活動が市内で展開されています。社会参加のきっかけを見つけてみましょう。

日時 2月4日(日)13時30分～15時30分
場所 福祉センター

内容 若葉台高齢福祉連合会の活動紹介、寸劇、分科会
参加費 無料(立口参加可)

「緑の募金緑化推進活動助成事業」
問 産業振興課

皆さんから寄せられた緑の募金の交付金をもとに、市内の緑化推進に関する活動に対し、助成金を交付します。

対象者
○市内の自治会・市民が組織する各種団体

対象活動 ○市内に事務所または工場を有する企業に予定している事業(国または地方公共団体などから類似する補助金や助成金を受けていないこと)

対象経費 市内にある公共用地で植樹などを行う場合の苗木などの購入費
助成限度額 20万円(1団体当たり原則年1回まで)

※申請内容を審査の上、予算の範囲内で助成額などを決定します。

申請方法 申請書(同課、市HPに有)に、活動箇所の図面、活動に係る費用の見積書(3社程度)を添えて同課に直接提出

申込締切 2月9日(金)



肥料を無償で配布します
問 下水道課

市内の浄化センターで天日乾燥をして作った肥料を配布します。国への肥料登録や成分検査をしていますので安心して使える肥料です。

日時 毎週月・金曜日の9時～15時(祝日を除く)

場所 久々利浄化センター、矢戸川浄化センター、横市川浄化センター
※受け取りを希望する人は、事前に同課に連絡してください。

1月26日は文化財防火デー
問 歴史資産課

昭和24年に世界最古の木造建造物である法隆寺が焼損したことが契機となり、文化財防火デーが定められました。大切な文化財を後世に伝えていくために、日頃から防災・防犯に気を付けましょう。

1月10日は「110番の日」
問 可児警察署地域課
☎0110

皆さんの素早い110番通報が、事件や事故の早期解決につながります。通報の際は、次のことに気を付けましょう。

○急がず、慌てず、冷静に、順番に質問に答える

○周りを確認し、目標物となるものを警察官に伝える

○犯人を目撃した場合は、犯人の人数、性別、服装、車の色、ナンバー、逃走手段、方向など、犯人を特定できる情報を提供する

※急がない相談や要望は、#9110または可児警察署へ連絡してください。

事業計画策定セミナー
問 可児商工会議所
☎0011

自社の状況を見直し、事業内容や計画を見える化しませんか。

期日 1月15日(月)、17日(水)、19日(金)、25日(木)、29日(月)(全5回)

時間 18時30分～21時
場所 総合会館

対象者 経営者、後継者、管理職など
定員 20人(先着順)

受講料 無料
申込方法 電話で連絡

広告



岐阜県特定最低賃金の改正

問 岐阜労働局賃金室
☎052(245)8104

岐阜県最低賃金は、パートや学生アルバイトなどを含め、年齢に関係なく県内で働く全ての労働者に適用されます。また、次の産業に従事する労働者（一部適用除外あり）は、該当する特定（産業別）最低賃金も適用されます。賃金額を確認しましょう。

○電子部品・デバイス・電子回路、電気機械器具、情報通信機械器具製造業 時間額965円

○自動車・同附属品製造業 時間額1005円

○航空機・同附属品製造業 時間額1031円

ジンチャレ！出張就職個別相談会in多治見

問 県総合人材チャレンジセンター
☎058(214)3081

岐阜県が運営する就職支援センター「ジンチャレ！」が出張就職相談会を開催します。詳細はHPで確認してください。

日時 毎週水曜日10時～17時

※1月3日、3月20日は休み。

場所 ヤマカまなびパーク(多治見市)

内容 キャリアカウンセラーによる就職相談、応募書類の添削、面接トレーニングなど

対象者 一般求職者、学生、既卒、第2新卒

申込方法

申込フォーム
または電話で連絡



HP

予備自衛官補を募集

問 自衛隊美濃加茂地域事務所
☎257495

普段はそれぞれの職業に従事しながら予備自衛官として必要な知識・技能を維持するための定期的な訓練を受け、有事の際には自衛官として後方の警備や支援、国民の保護のための措置などに従事します。

応募資格

○自衛官未経験者(自衛官であった期間が1年未満も含む)

○一般公募 18歳以上34歳未満の人

○技能公募 18歳以上で、保有する技能に応じ53～55歳未満

※技能公募は、語学や医療、整備などの資格を有する人。

募集期間 通年



ホームページ
HP

JAめぐみの就農塾生募集

問 JAめぐみの本店営農対策課
☎0575(2)5885

就農を目指す人のために、農地で実体験をしながら農業の基礎を習得します。

期間 令和6年4月～令和7年3月

(全10回程度)

場所 中濃地域、みのかも地域、可児地域(選択コースによる)

内容 全体学習、農地実習(サトイモ、夏秋ナス、栗のうちいずれか1コースを選択)

対象者 JAめぐみの管内で就農が見込めるおおむね65歳までの人

定員 各コース10人以内

受講料 1万円(講習代、保険料、資料代などを含む)

申込締切 2月16日(金)

影絵体験会

問 可児市影絵活性化プロジェクトの谷中さん
☎080(6945)3880

影絵を観賞し、実際に作ってみませんか。

期日 1月24日(水)、27日(土)

時間 13時30分～15時30分

場所 春里地区センター

定員 各20人(要事前申込、親子参加可)

受講料 無料

合唱体験会

問 男性合唱グループ「シフトルームの宮野さん」
☎080(5131)1362

中島みゆきさんの「時代」を合唱で楽しみませんか(当日参加可)。

日時 1月21日(日)14時から(開場は13時30分から)

場所 広見地区センター

講師 谷村真一さん(同団の正指揮者)

申込方法 申込フォームまたは電話で連絡



申込フォーム

定期開催の催し

定 定員 申 申込期間 対 対象者 参 参加費 ㊦ 地区センター

催し名	期日	時間	場所	備考	問合せ先
①スマホ楽習会 ②パソコン楽習会	1/22(月)、2/12(振)		今渡㊦		
③スマホ・パソコン楽習会	1/16、2/6(火)	①10:00～12:00 ②③13:00～15:00	桜ヶ丘㊦	定 各20人(先着順、要事前申込) 参 各500円 (初回のみ入会金別途500円)	かにぼそこんくらぶ の谷中さん ☎080(6945)3880
	1/23、2/13(火)		帷子㊦		
歌声サロン「愛岐」	2/8(木)	13:30～15:00	春里㊦	ピアノ、ハーモニカなどの演奏で 童謡・唱歌・懐メロなど	
おもちゃ病院かに	1/20(土)	10:00～12:00	無印良品ヨシヅヤ可児	部品交換が必要な場合は 事前にお知らせします	おもちゃ病院かにの嵐山さん ☎090(5102)6163
	1/27(土)	9:30～11:30	帷子児童センター		
	2/3(土)		福祉センター		
中濃司法書士無料法律相談会 (不動産、相続、多重債務など)	1/28(日)	13:30～16:15 (1回30分以内)	美濃加茂市生涯 学習センター	申 1/23(火)までに要予約 (受付は平日の13:00～16:00)	司法書士総合相談センター ☎058(248)1715

わくわく体験館

☎65 1515



端午の節句講座

- ①ステンドグラスで作る端午の節句飾り
 - ②トシボ玉でこいのぼりをつくろう(フォトフレーム)
- 期日 3/14(木)、16(土)、17(日)
時間 ①9:00～11:30
②13:00～15:30
定員 ①各10人、②各6人(①②先着順)
対象者 小学5年生以上
参加費 ①5,200円、
②3,500円
(①②材料費込み)
申込締切 2/26(月)



※詳細はHPで確認するか、問い合わせてください。

可児市体育連盟

☎62 8600



スポーツ教室参加者募集

- ①簡単トレーニング&ストレッチ教室(全7回)
2/5～3/25の毎週月曜日13:30～14:30
※2/12は休み。
 - ②セルフリンパケア&リズム運動教室(全7回)
2/8～3/21の毎週木曜日10:00～11:00
- 場所 錬成館
対象者 成人
定員 各15人(先着順)
受講料 3,150円
持ち物 動きやすい服装、ヨガマット(貸出有)
申込方法 窓口または電話で連絡
申込開始 1/15(月)

B&G海洋センター

☎62 8603



トレーニングルーム利用には事前 の講習が必要です(各回約2時間)

- 利用する時の注意事項、マシンの
使い方をお伝えします。
- 日時 2/2(金)10:00～
2/11(日)13:30～
2/20(火)19:00～
2/24(土)13:30～
- 対象者 高校生以上
定員 各16人
受講料 2,100円
持ち物 動きやすい服装、室内用靴
申込方法 窓口または電話で連絡
申込開始 1/16(火)

図書館だより

- 図書館本館(広見) ☎62 5120
- 帷子分館 ☎65 8530
- 桜ヶ丘分館 ☎64 3473
- カニミライブ図書館 ☎61 3522

開館時間

- 本館 火～金 10:00～19:00
- 土日祝 10:00～17:00
- 帷子・桜ヶ丘分館 9:00～17:00
- カニミライブ図書館 10:00～20:00

1月・2月の休館日(本館・分館共通)

- 毎週月曜日、1/1(祝)～4(木)、1/26(金)、
2/23(祝)
- ※カニミライブ図書館は年中無休。

展示のご案内

(本館)

自然災害に備えよう展

大雨や台風、竜巻など、気象の大きな
変化に伴う自然災害が増えています。い
ざという時の対応を本から学びましょ
う。高齢者や幼児、ペットがいる場合
の避難方法を紹介します。

期間 1/27(土)～2/22(木)

第6回図書館探検ゲーム

1日1問、「探検の書」に書かれた問
題を解いてください。クリアするごと
くにスタンプを押し、オールクリアす
るとプレゼントを差し上げます。さら
に挑戦コースもあります。たくさんの参
加をお待ちしております。

期間 1/5(金)～3/31(日)

場所 本館、帷子・桜ヶ丘分館、カ
ニミライブ図書館

対象者 幼児～小学生

新しくいった本

(年中行事の本)

お正月をはじめとする年中行事には歴
史的な意味があります。

絵と文で味わう日本人のしきたり

飯倉晴武/監修(青春出版社)

ふくもの暦 縁起のいいモノ、コトを知

って開運招福

本間美加子/著(マイクロフィッシュ)

旬のカレンダー 家庭で教わること

旬の暮らしをたのしむ会/著(ダイヤモ
ンド社)

にっぽんの歳時記ずかん

平野恵理子/著(幻冬舎)



緊急情報がいち早く届くツール

緊急情報などがメールやプッシュ通知で届きます

「すぐメールに」

「可児市公式LINE」

登録方法など詳細は市HPをご覧ください。21ページに掲載するX(旧Twitter)、Facebookでも情報が受け取れます。

情報を文字でも配信。FM++をダウンロードして「FM5ら」を選択

その他のツール 日頃から、複数の情報収集手段を用意しておきましょう。

さまざまな災害情報を「Yahoo!防災速報」

停電?と思ったら「停電情報お知らせサービス」

防災行政無線の内容を電話で確認できます(無線放送後24時間で消去) **☎621548**

お知らせ 2月9日(金)11時頃、「Jアラート試験放送」を実施します。 ※防災行政無線を使用。気象状況により中止する場合有。

1月の税金など

納期限は1月31日(水)です。

口座振替をご利用の場合には、残高不足にご注意ください。

- 市県民税(普通徴収).....第4期
- 国民健康保険税.....第8期
- 介護保険料.....第8期
- 後期高齢者医療保険料.....1月期

市税・料金の納付をスマートに

問 収納課

納付方法①…スマホなどから決済アプリで納付

利用可能な決済アプリ

納付方法②…口座振替で納付

申込方法

取扱金融機関へ納税(納入)通知書と預貯金口座届出印を持参し手続き

※口座振替を指定した場合は、決済アプリで納付できません。

対象の市税・料金

市県民税(普通徴収)、市県民税(特別徴収)^{*1}、固定資産税・都市計画税、軽自動車税(種別割)、国民健康保険税^{*2}、介護保険料^{*2}、後期高齢者医療保険料^{*2}、市営住宅使用料、上下水道料金、保育園保育料等、キッズクラブ保育料・保険料、学校給食費^{*1}

※1 口座振替のみ。 ※2 普通徴収のみ。

2月の不燃ごみ・リサイクル資源回収日

※ごみは当日の8時までに出してください。休日や祝日も回収します。

収集地区	ガラス類 瓶資源 紙容器	金物類 粗大ごみ	缶 ペットボトル トレイ資源	陶磁器類
中恵土・下恵土・禅台寺・徳野南・平貝戸・明智・石森・石井	7 (水)	14 (水)	21 (水)	3 (土)
今渡・土田	5 (月)	19 (月)	26 (月)	10 (土)
菅刈・西帷子・緑・鳩吹台・若葉台・虹ヶ丘	1 (木)	8 (木)	15 (木)	17 (土)
東帷子・愛岐ヶ丘・長坂・光陽台・長洞・帷子新町	8 (木)	15 (木)	22 (木)	24 (土)
川合・川合北・谷迫間・清水ヶ丘・日本ランド・美里ヶ丘・坂戸・矢戸・塩・塩河・室原・坂戸台	14 (水)	21 (水)	28 (水)	—
久々利・羽崎・二野・緑ヶ丘・羽生ヶ丘・瀬田・柿田・しらさぎ・淵之上・兼山	9 (金)	16 (金)	23 (金・祝)	—
下切・北姫ニュータウン・姫ヶ丘・みずきヶ丘・今・広眺ヶ丘・広見	2 (金)	9 (金)	16 (金)	—
桜ヶ丘・皐ヶ丘・桂ヶ丘・小滝苑・柿下・大森・松伏・大森台・星見台	6 (火)	13 (火)	20 (火)	—

エコドーム開催日

日 時	毎週火・木曜日 9:00～12:00 毎週日曜日 9:00～15:00 ※年末年始(12/29～1/3)は休場。
回収品目	飲食用の瓶・缶、ペットボトル、トレイ、発泡スチロール、古着、紙類(紙パック、段ボール、紙容器、新聞、雑誌、チラシ)、使用済み小型家電(家電リサイクル法に定められたものは除く。回収ボックス投入口に入る程度の大きさまで)、廃食用油、乾電池、ボタン電池、蛍光灯、羽毛ふとん(ダウン50%以上のものに限る) ※新聞とチラシは分ける。
場 所	可児市エコドーム (姫ヶ丘4-9・可児工業団地内)

ガレキ処分場開催日

日 時	毎月第2・4日曜日 9:00～16:00
場 所	大森ガレキ処分場(大森347-2)

ごみ出し日通知など便利な機能ができる
ごみ分別アプリ「さんあ〜る」
詳細はこちら▶

市HP



2月の無料相談

相談名	期日	時間	場所	備考	問合先
不動産取引相談	1日(木)	13:00~16:00	市役所2階会議室	不動産取引引きに関する相談	全日本不動産協会岐阜県本部 ☎058(272)5968
行政相談	15日(木)	13:30~15:30	市役所1階相談室	国の行政全般に対する意見や要望などの相談	総務課
消費生活相談	毎週月~金曜日 (祝日を除く)	9:00~15:00	市役所3階応接室	相談員:消費生活相談員	産業振興課
就労相談	毎週水曜日	10:00~17:00	総合会館	対象者:15歳から49歳までの 無業状態の人(要予約)	岐阜県若者サポートステーション ☎058(216)0125
心配ごと相談	13日、27日(火)	13:00~15:30	福祉センター	相談員:司法書士、民生委員・児童委員	市社会福祉協議会 ☎@1555
発達と教育の相談会	14日(水)	13:30~15:30	総合会館	小中学校、教育研究所に電話で 申し込む	教育研究所 ☎@4841
心の電話相談	毎週月~金曜日 (祝日を除く)	9:00~16:00	総合会館	不登校、いじめなど学校生活に 関わる相談	教育研究所 ☎@2444
ことば・発達相談	毎週月~金曜日 (祝日を除く)	予約時に相談して 決める	子育て健康プラザ・ マーン	就学前の子どもの発達に関する 相談(要予約)	こども応援センターぱあむ ☎@1205
いじめの相談・通報	毎週月~金曜日 (祝日を除く)	8:30~17:00	子育て健康プラザ・ マーン	電話、インターネットでも相談を 受け付けています	いじめ防止専門委員会相談室 (子育て支援課内) ☎0120(263)115
法律相談	毎週火曜日 (祝日を除く)	13:00~16:00	市役所1階相談室	相談員:弁護士(要予約) 4週先まで予約可(定員有)	地域協働課
人権・困りごと相談	7日(水)	13:00~16:00	福祉センター	相談員:人権擁護委員	
男女共同参画	悩み相談	17日(土)	文化創造センター・ アール	相談員:専任アドバイザー(要予約、 電話相談も可)	地域協働課 ※2/5(月)8:30申込開始。
	法律相談			相談員:女性の弁護士(要予約)	
障がい	精神保健福祉相談	28日(水)	市役所1階相談室	心の病気(うつ病など)の相談 (要予約)	福祉支援課
	交流サロン	14日(水)	市役所4階第3会議室	知的・発達障がい者とその家族に よるサロン形式の相談	
	就労支援相談	27日(火)	ハーモニー (福祉センター内)	要予約	サテライトt(ティール) ☎0572@9721
成人健康相談	7日(水)	9:00~12:00	子育て健康プラザ・ マーン	申込フォームまたは電話で申し込む	健康増進課

【可児地区4病院】

休日・祝日の日直、宿直体制

可児とうのう病院、東可児病院、藤掛病院、桃井病院の休日・祝日の日直、宿直の情報を市HPで確認できます。



受診する際は、事前に電話で連絡してください。

救急安心センターぎふ 365日・24時間対応

#7119 または ☎058(265)0009

急病やけがで救急車を呼ぶか、病院に行くかなど、判断に迷ったとき、看護師などの専門の相談員に相談できます。



子ども医療電話相談

#8000 または ☎058(240)4199

休日や夜間の子どもの急な病気やけがの際に、家庭での対処法や医療機関を受診すべきかについて、専門の相談員に電話で相談ができます。



利用時間

- 月~金曜日…18:00~翌朝8:00
- 土曜日、休日、年末年始(12/29~1/3)…24時間

1・2月の歯科休日診療当番医

期日	当番医院名(所在地)	電話番号
1/1(月・祝)	さくら歯科医院(皐ヶ丘)	☎0180
1/2(火)	福田歯科医院(土田)	☎7236
1/3(水)	あいデンタルクリニック(下恵土)	☎4181
1/8(月・祝)	ひしかわ歯科(今渡)	☎6553
2/12(月・振)	ワカムラ歯科(広見)	☎2033
2/23(金・祝)	三共歯科医院(下恵土)	☎4488

診療時間 10:00~15:00

○休日に歯の急病で治療が必要な場合にご利用ください

○必ず電話してからお出掛けください

2月の日曜窓口

(第2・4日曜日)

11日、25日

時間 8:30~17:15

場所 市役所庁舎東館(入り口は東口)

業務内容	担当課
住民票・戸籍の証明書・印鑑証明書の発行、戸籍の届出、印鑑登録・廃止、パスポートの受け取り(9:00~17:00)、マイナンバーカードの各種手続き*(申請は25日のみ) ※要予約。 (住所変更やパスポートの申請はできません)	市民課
各種税務証明書の発行	税務課
納税相談	収納課

可児の山城を攻略！

メイン会場の広見地区センターと、現地会場的美濃金山城跡、久々利城跡、今城跡で「山城に行こう！2023」が開催されました。

城好きな落語家 春風亭昇太さんやお城博士ちゃんこと栗原響大さんなどによる特別講演会や、地域団体によるおもてなしなどたくさんの催しが行われ、2日間で4,500人が来場しました。



安心して子育てできる環境を

株式会社義津屋と子育て支援に係る連携・協力に関する協定を結びました。ネットスーパーなどによる配達の際に同社が見守り活動をする他、市がヨシヅヤ可児店で子育て支援に関する催事を行う際に、円滑に実施できるよう協力体制を構築していきます。

代表取締役社長の伊藤彰浩さんは「これからも時代の変化に対応し尽力していきたい」と話しました。

芸術の秋、力作が勢ぞろい

可児市美術展作品展を11月22日から26日に、可児市文芸祭作品展を11月29日から12月3日に、文化創造センター・アールで開催しました。

美術展作品展では入選以上の258点を展示し、文芸祭作品展では小中学生部および一般の部の優秀賞以上計131点を展示しました。期間中に約1,600人が訪れ、作品に見入っていました。



紅葉の名所で、憩いのひととき

赤・黄の鮮やかな紅葉で彩られた荒川豊蔵資料館で、秋の特別公開を行いました。普段は非公開の豊蔵の窯や作業小屋の特別公開、豊蔵ゆかりの陶芸家吉田喜彦さんのトーク会などを行い、2日間で323人が訪れました。

可児陶芸協会の作家の器で抹茶を味わった人からは「お茶と景色が最高」などの声がありました。

可児市教育委員会表彰式

12/3



各種大会やコンクールにおいて優秀な成績を取られた児童生徒、教育の振興に尽くされた人など、20人と7団体を表彰しました。

優良児童・生徒

岩佐青空さん(春里小3年)

三ツ石明日奏さん(広見小6年)

小石青空さん(蘇南中2年)

高田琥珀さん(蘇南中3年)

日比野岳香さん(帝京大可児高2年)

小倉琉暉さん(可児工業高3年)

岐阜中濃ボーイズ

中部中学校 中部秋刀魚

亀谷陽平さん(土田小5年)

岩田健吾さん(蘇南中1年)

三好遼祐さん(蘇南中1年)

岩井聡季さん(帝京大可児高2年)

吉田羽琉さん(可児工業高2年)

今渡北野球スポーツ少年団

帝京大学可児中学校サッカー部

帝京大学可児高等学校サッカー部

石原乃愛さん(帷子小6年)

久島篤生さん(蘇南中1年)

柴田廉人さん(西可児中3年)

桐山珠実さん(帝京大可児高2年)

浅野里帆さん(可児高3年)

可児UNICFHSC

中部中学校 中部おひさま

教育振興に尽力

井戸則正さん

酒向和子さん

田口康雄さん

全国で躍動する可児っ子 大人も

全国大会で優勝

11/10



可児理恵さん

特別国民体育大会燃ゆる感動かごしま国体パワーリフティング成年女子軽量級で優勝

全国大会で3位



佐々木麻帆さん(帝京大可児小6年)

JLPGA全日本小学生ゴルフトーナメントinふくしまで女子団体の部3位、個人の部9位

全国大会で2位、3位

11/30



三ツ石明日奏さん(広見小6年、写真左)

全国小学生陸上競技交流大会で友好女子100m2位

石原乃愛さん(帷子小6年、写真右)

同大会女子コンバインドBで3位

＼ 申し込みをお忘れなく /

かにこどもスマイルギフト 申込締切は1月31日(水)

問 産業振興課

子育て世帯の皆さんへの生活応援と、物価高騰など厳しい状況の中頑張っている地元の中小事業者の双方を応援するため、対象者の皆さんに好きなプレゼントを選択できるギフトカタログを送っています。

ギフトの受け取りには申し込みが必要です。申込締切を過ぎた場合、申し込みはできません。



詳細は
こちら



ホームページ
市HP

対象者

- 令和6年1月31日までに可児市の住民基本台帳に記録された高校生以下の子ども(平成17年4月2日以降生まれ)
- 妊婦(母子健康手帳の交付を受け、対象者を出産していない人)



乳幼児学級に参加しませんか

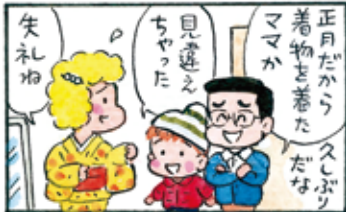
問 子育て支援課

近所のママ・パパと講座や交流を通して楽しみながらつながりませんか。各地区センター(兼山を除く)で毎月1回程度、未就園の子どもを育てている保護者が子どもと一緒に参加して、子育てについて学んだり、交流したりします。

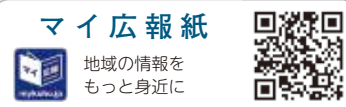
- 時間** 10時～11時30分
- 対象者** 市内在住で、0～3歳の未就園の子を育てている保護者
- 参加費** 無料(学習内容により実費負担有)
- 申込窓口** 各地区センター(申込多数の場合は、他の地区センターを紹介することがあります)
- 申込開始** 2月1日(木)



可児っ子 しんちゃん 501



スマホやタブレットで広報紙が読める!



目次

- P2 市民の生活と本をつなぐ図書館
- P4 ふるさと広報大使 就任から10年
- P5 臨時職員を募集
- P8 確定申告と市民税・県民税申告
- P10 いじめを防止、県広報
- P11 お知らせ旬タイム
- P16 ごみ・リサイクル日程、無料相談など
- P18 ズームアップかに
- P20 かにこどもスマイルギフト、乳幼児学級に参加しませんか
- P21 広報番組、#かにスタ

広報には、ボランティアグループ「音訳・ヴォイスの会」により音訳されています。音訳版を希望する人は、図書館本館または福祉支援課へご連絡ください。

広報番組のお知らせ

※番組内容は、急遽変更する場合があります。

◆ ケーブルテレビ可児で ◆



市政、子育て、福祉など、あなたの知りたいに答える番組です。

放送時刻 毎日 7:00・12:00・17:00・19:00・23:30

1/1 (祝) ~ 5 (金)

新春対談

1/6 (土) ~ 12 (金)

広報ナメ読み

1/13 (土) ~ 19 (金)

尾木ママの子育て相談会

1/20 (土) ~ 26 (金)

可児市立カニミライ図書館の魅力

1/27 (土) ~ 2/2 (金)

いつまでも元気!

◆ FM5らで ◆

おはよう可児市役所

放送時刻 月~金曜日 8:00

可児市役所からこんにちは

放送時刻 木曜日 11:20・18:00

1/18

市政情報

1/11 1/25

可児市ふるさと広報大使塚本明里の「あかりい話」

「あかりい話」はインターネットでいつでも聞けます。



可児市の情報をゲット!



帷子花火大会
大きな花火は迫力が
ありますね!

みんなの投稿を紹介するよ!

Nice #かにスタ

可児市で見つけた素敵な場所や
思い出の場所、おいしい食べ物も、
#かにスタ をつけて投稿しよう!



荒川豊蔵資料館の風景
庭園と紅葉の
グラデーションが
ステキ!



コスモスに囲まれて
パシャリ
ピンク色の優しい空間に
癒やされますね!

市の人口
12月1日現在
()内は前月比

100,264人(-71)

男 49,645人(-49)
女 50,619人(-22)

世帯 44,268世帯(+17)

