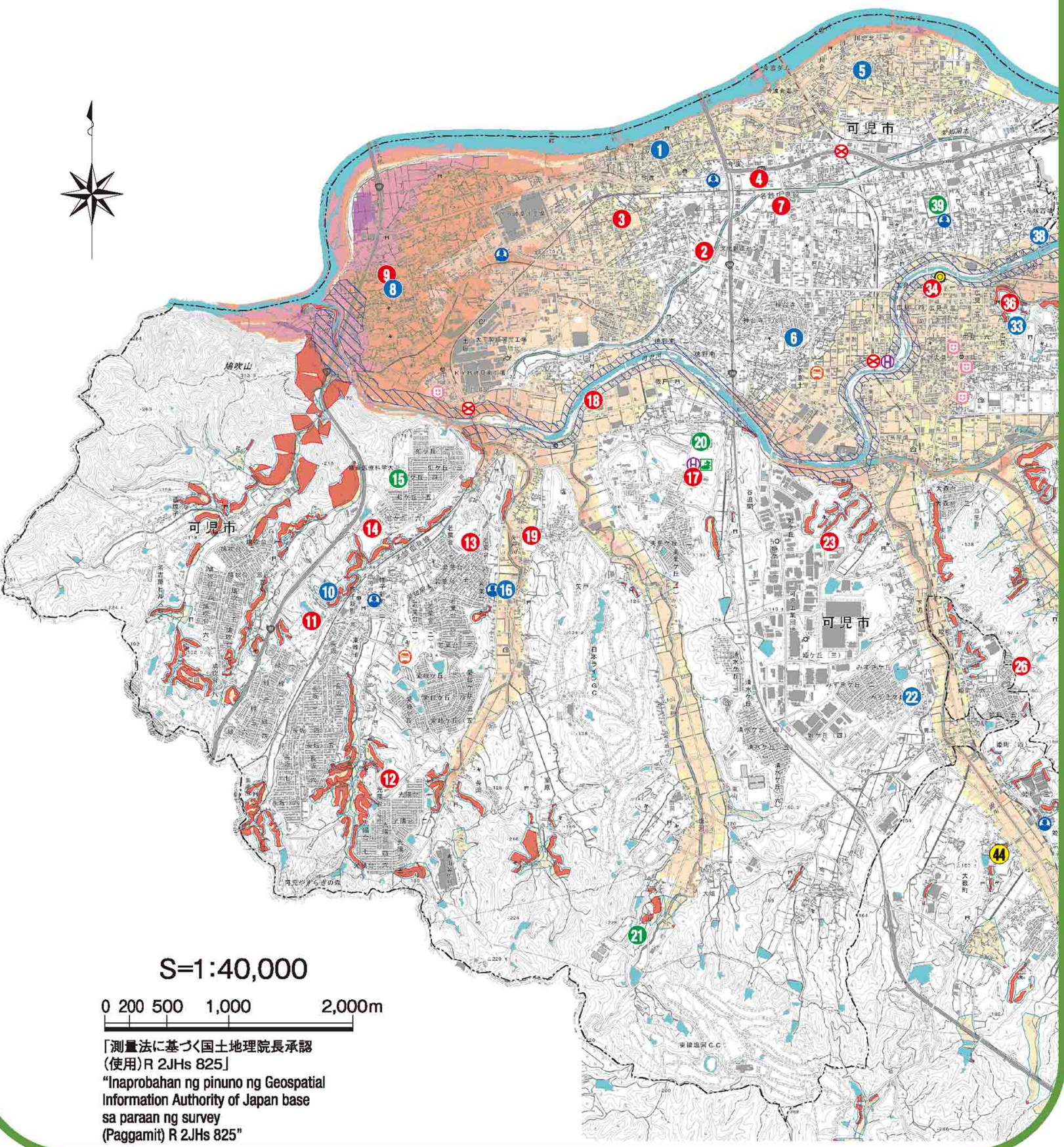


浸水想定区域 (想定最大規模)
Lugar kung saan inaasahang mangyayari ang pag-apaw ng tubig (pinakamatinding antas na inaasahan)



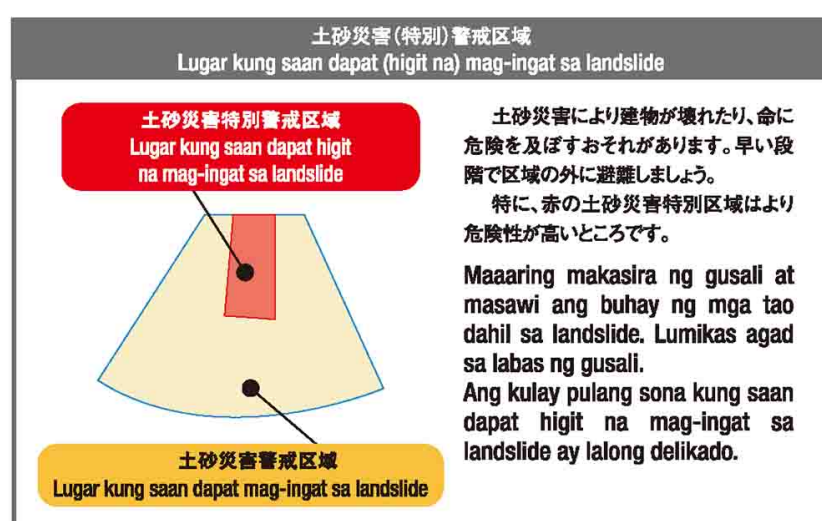
可見市 西部
洪水・土砂災害ハザードマップ
Kanlurang Bahagi
ng Siyudad ng Kani
Hazard Map Para sa Baha
at Landslide

マップで自宅周辺の災害の危険性を確認しましょう。
Gamit ang map, patiuang tiyakin ang posibleng panganib ng sakuna sa palibot ng iyong bahay.

- 浸水区域 (色がついている) か、浸水区域なら何色で浸水 (地面からの水位) はどれくらいで、何階以上いれば大丈夫か。
- 土砂災害 (特別) 警戒区域か。
- Kung nasa mga lugar na magkakaroon ng pag-apaw ng tubig (may kulay), ano ang kulay, gaano kailalm ang baha (taas ng tubig mula sa lupa), at mahigit unang palapag ba ang ligtas?
- Nasa lugar ba iyon kung saan dapat (higit na) mag-ingat sa landslide?

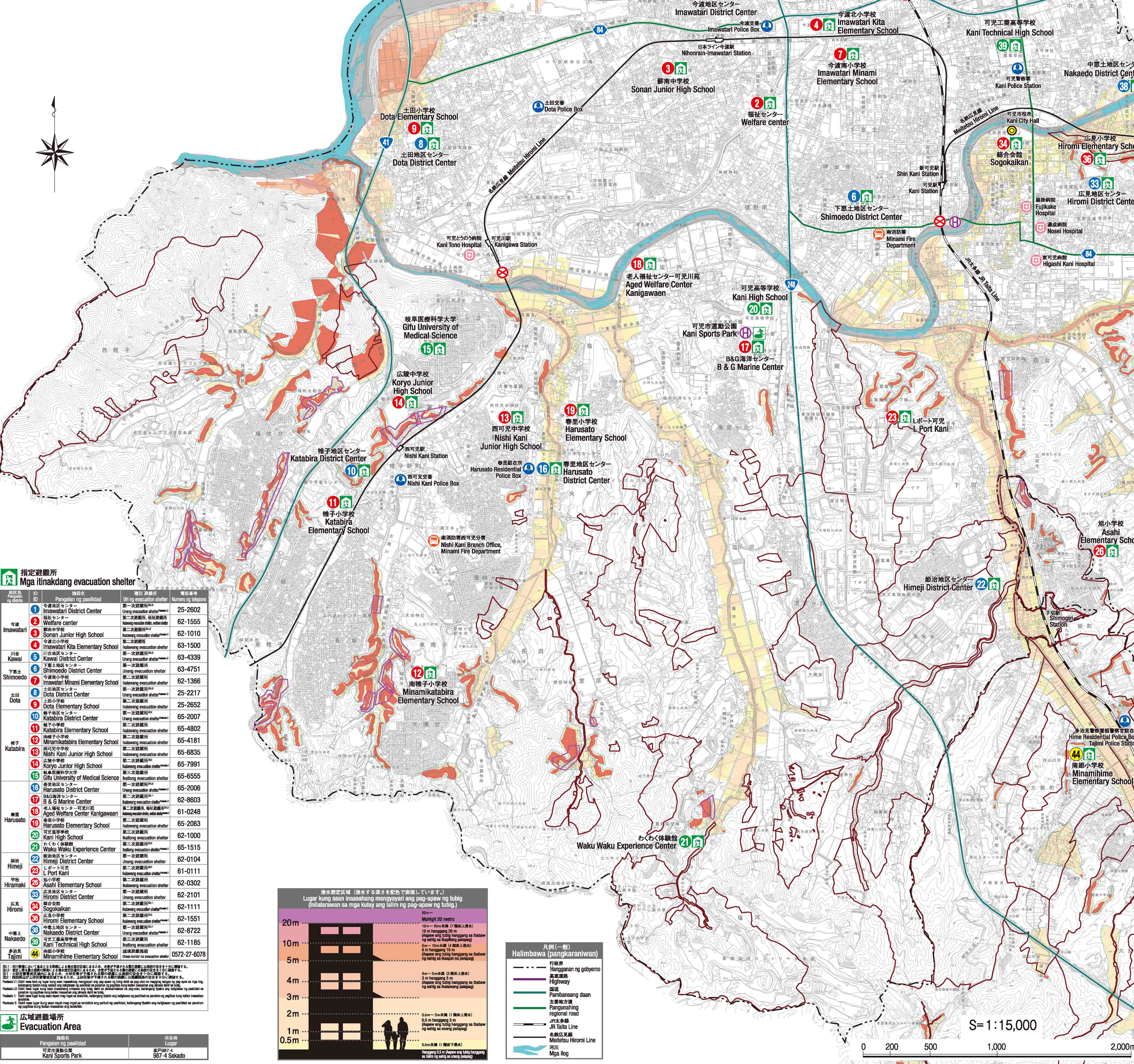
● ハザードマップの説明 ●
● Paliwanag sa hazard map ●

浸水想定区域 (計画規模) は、木曾川水系木曾川の水位想定区域について計画規模の降雨 (2日間総雨量 311mm) による浸水想定区域と浸水深度、木曾川水系河川 (木曾川、大内川、中川、中川川) について概ね30年に1回程度起こる計画降雨による浸水想定区域と浸水深度を示したものです。
浸水想定区域 (想定最大規模) は、木曾川水系木曾川の水位想定区域について、想定される最大規模の降雨 (2日間総雨量 437mm) による浸水想定区域と浸水深度、木曾川水系河川 (木曾川、大内川、中川、中川川) について想定される最大規模の降雨による浸水想定区域と浸水深度を示したものです。
この浸水想定区域に指定されていない区域においても、浸水が発生する場合があります。想定される浸水が実際の浸水と異なる場合があります。
また、急傾斜地崩壊危険区域 (急傾斜地崩壊危険区域) 及び、急傾斜地崩壊危険区域 (急傾斜地崩壊危険区域) 及び、急傾斜地崩壊危険区域 (急傾斜地崩壊危険区域) があります。
Ang lugar kung saan inaasahang mangyayari ang pag-apaw ng tubig (nakaplanong antas) ay nagpapakita ng sumusunod; lugar kung saan inaasahang mangyayari ang pag-apaw ng tubig at lalim ng baha dahil sa pag-ulang sa nakaplanong antas (kabuuang dami ng ulan sa dalawang araw na 311 mm) para sa sora sa Ilog Kiso sa sistema ng Ilog Kiso na kalilagan ng pagpapalim sa madla ng taas ng tubig. Lugar kung saan inaasahang mangyayari ang pag-apaw ng tubig at lalim ng baha dahil sa pag-ulang sa nakaplanong antas (kabuuang dami ng ulan sa anim na oras na 437 mm) para sa sora sa Ilog Kani sa sistema ng Ilog Kiso na kalilagan ng pagpapalim sa madla ng taas ng tubig. Ang lugar kung saan inaasahang mangyayari ang pag-apaw ng tubig at lalim ng baha dahil sa pag-ulang sa nakaplanong antas na mangyayari minsan sa 30 taon para sa Ilog Yado, Ilog Yokochi, Ilog Kukuri, Ilog Hime, Ilog Onori, Ilog Nakago, at Ilog Seta sa sistema ng Ilog Kiso.
Kani sa lugar na hindi tinukla sa lugar kung saan inaasahang mangyayari ang pag-apaw ng tubig na nabanggit sa itaas, paawiding mangyari ang pag-apaw ng tubig at paawiding nagpapalim ang lalim ng tubig na inaasahan at actual na lalim ng baha.
Bukod pa rito, ipinapakita rin dito ang lugar kung saan dapat mag-ingat sa saka ng lupa, at pa na na kinikilalang mga panganib na mangyayari ang matinding pinasala sa buhay o katatagan ng tao, gaya ng pagpago ng matarik na lugar at pagpagsak sa mga gusali dahil sa daloy ng mga tubig sa lupa.

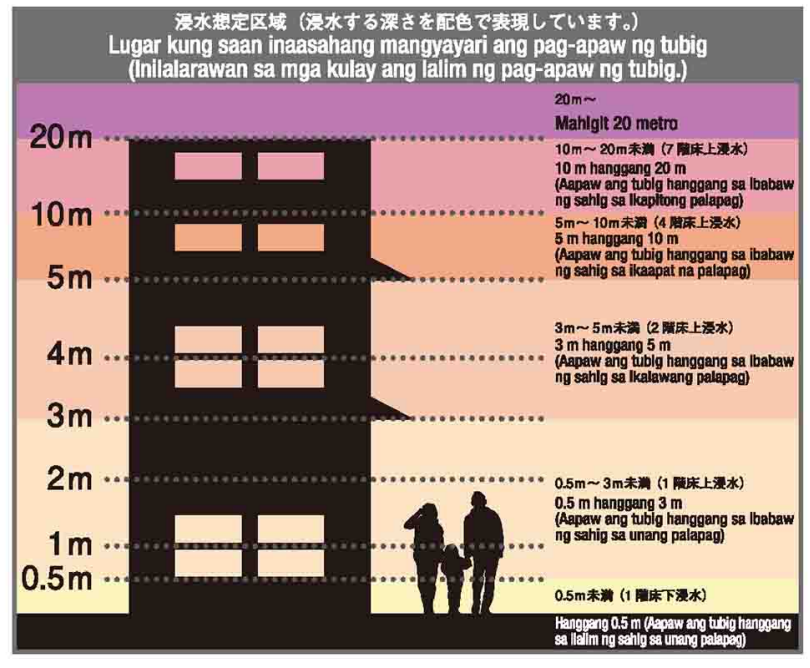


例 Halimbawa
May kinalaman sa landslide
May kungyayari sa baha
Lugar kung saan inaasahang mangyayari ang pag-apaw ng pagpawak ng mga gusali (dahil sa dumadagdag na pag-apaw at pagpawak sa dike)
Mga pasilidad
指定避難場所 Mga itinakdang evacuation shelter
指定避難場所 Mga itinakdang evacuation shelter
消防署 Fire Department
消防署 Fire Department
救急機関 Medical na institusyong
救急機関 Medical na institusyong

浸水想定区域 (計画規模)
Lugar kung saan inaasahang mangyayari ang pag-apaw ng tubig (nakaplanong antas)



指定避難場所 Mga itinakdang evacuation shelter	ID	場所名 Pangalan ng pasilidad	住所 Mamag-ingat	電話番号 Mamag-ingat
今波 Imawatari	1	今波地区センター Imawatari District Center	第一二次避難所	25-2602
	2	福祉センター Welfare center	第二二次避難所	62-1555
	3	新南中学校 Sonan Junior High School	第二二次避難所	62-1010
	4	今波北小学校 Imawatari Kita Elementary School	第二二次避難所	63-1500
川倉 Kawa	5	川倉地区センター Kawai District Center	第一二次避難所	63-4339
	6	下土地区センター Shimodo District Center	第一二次避難所	63-4751
	7	今波南小学校 Imawatari Minami Elementary School	第二二次避難所	62-1366
土田 Dotsu	8	土田地区センター Dota District Center	第一二次避難所	25-2217
	9	土田小学校 Dota Elementary School	第二二次避難所	25-2652
	10	帷子地区センター Katabira District Center	第一二次避難所	65-2007
	11	帷子小学校 Katabira Elementary School	第二二次避難所	65-4802
帷子 Katabira	12	帷子小学校 Katabira Elementary School	第二二次避難所	65-4181
	13	西可見中学校 Nishi Kani Junior High School	第二二次避難所	65-6835
	14	春日小学校 Harusato Elementary School	第二二次避難所	65-7991
	15	岐阜医療科学大学 Gifu University of Medical Science	第一二次避難所	65-6555
春日 Harusato	16	春日地区センター Harusato District Center	第一二次避難所	65-2006
	17	B&G海洋センター B & G Marine Center	第一二次避難所	62-8603
	18	老人福祉センター Aged Welfare Center Kanigawaen	第一二次避難所	61-0248
	19	春日小学校 Harusato Elementary School	第二二次避難所	65-2063
南見 Minami	20	可見高等学校 Kani High School	第三二次避難所	62-1000
	21	わかわ体験館 Waku Waku Experience Center	第三二次避難所	65-1515
	22	南見地区センター Himeji District Center	第一二次避難所	62-0104
	23	Lポート可見 L Port Kani	第二二次避難所	61-0111
旭 Asahi	24	旭小学校 Asahi Elementary School	第二二次避難所	62-0302
	25	広見地区センター Hiromi District Center	第一二次避難所	62-2101
	26	総合会館 Sogekakan	第二二次避難所	62-1111
中土 Nakao	27	広見小学校 Hiromi Elementary School	第二二次避難所	62-1551
	28	中土地区センター Nakaedo District Center	第一二次避難所	62-8722
	29	可見工業高等学校 Kani Technical High School	第三二次避難所	62-1185
多波津 Tajima	44	南見地区センター Minamihime District Center	第一二次避難所	0572-27-6078



凡例 (一般)
Halimbawa (pangkaniwan)

---	行政界 Hangganan ng gobyerno
==	高速道路 Highway
==	主要地方道 Regional road
==	主要地方道 Regional road
==	JR太田線 JR Taota Line
==	尾道線 Mitsushima Line
==	河川 Mga ilog

