

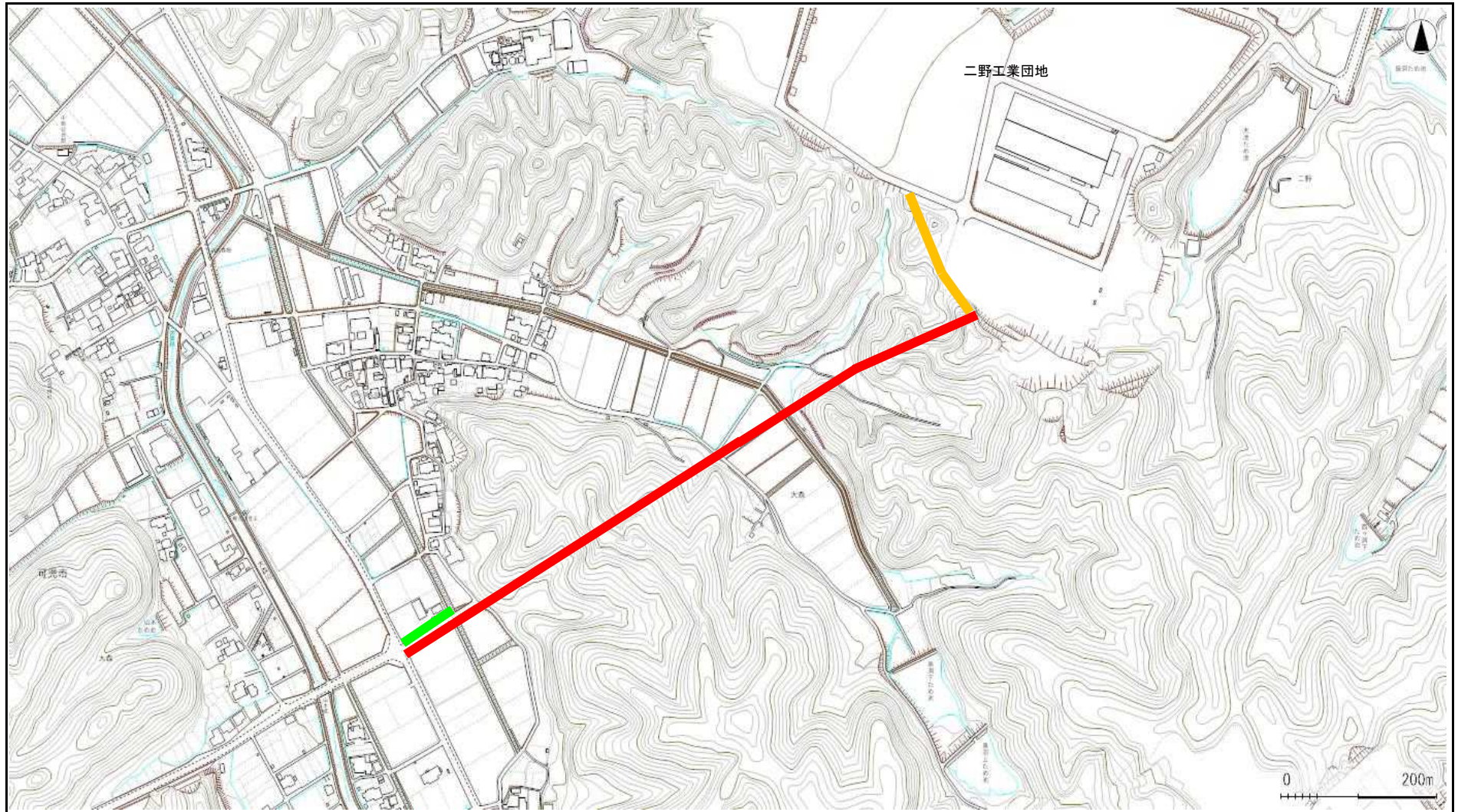
課長	係長	検算	設計

事業年度	平成30年度
事業種別	
工事番号	改工-6

工事名 市道56号線（二野大森線）道路建設に伴う配水管布設工事

可児市 水道部 水道課

施行箇所図 S=



- | | | | | | | | |
|---|--------|---|---------|---|-----------|---|--------|
|  | 既設管 |  | φ 75mm |  | φ 150mm |  | 地上式消火栓 |
|  | φ 50mm |  | φ 100mm |  | φ 250mm以上 |  | 地下式消火栓 |

工事番号	改工-6	工事箇所	可児市 二野・大森 地内		
工 事 名	市道56号線（二野大森線）道路建設に伴う配水管布設工事				
施 行 理 由		工 事 概 要			
道路建設に伴い配水管の新設を行う。		GX φ 200	807.3	m	
		GX φ 150	8.6	m	
		HPP φ 50	83.2	m	
		ドレン φ 25	3	ヶ所	
		ドレン φ 50	1	ヶ所	
		空気弁 φ 25	1	基	
金 額		円	内消費税相当額		円

特記仕様書 ①

1. 一般事項

- (1) 受注者は、「工事請負契約書」「可見市水道工事共通仕様書」「可見市建設工事共通仕様書」「岐阜県上水・工業用水道工事標準仕様書」及び「特記仕様書」に基づき施工するものとする。なお、特記仕様書は、共通仕様書に優先する。
- (2) 受注者は、本工事が「可見市工事情質証明実施要領」の対象となる場合、要領に基づき品質の証明を実施しなければならない。
- (3) 受注者は、受注時、変更時、完成時の各時点において工事請負代金額が500万円以上の工事について、工事実績情報システム（コリンズ）に基づき、受注・変更・完成・訂正時に工事実績情報として「登録のための確認のお願い」を提出し監督員の確認を受けた後に、受注時は契約後、土曜日、日曜日、祝日等を除き10日以内に、登録内容の変更時は変更があった日から、土曜日、日曜日、祝日等を除き10日以内に、完了時は完成後、土曜日、日曜日、祝日等を除き10日以内に、訂正時は適宜登録機関に登録申請をしなければならない。変更登録時は、工期、技術者に変更が生じた場合に行うものとし、工事請負代金のみの変更の場合は、原則として登録を必要としない。ただし、工事請負代金500万円未満に変更する場合には変更時登録を行うものとする。なお、変更時と完成時の間が10日間に満たない場合は、変更時の提示を省略できる。
- (4) 提出・提示書類は別添「可見市建設工事における取扱い書類一覧表」に基づき実施するものとする。また、工事打合簿（指示、協議、承諾は除く）、夜間・休日作業届けの書類を提出する場合は、別添様式に基づき、電子メールにて提出するものとし、書面には署名または押印する必要はないものとする。これらに定めのない事項については、監督員と協議する。

- (5) 本工事において以下に示す建設機械を使用する場合は、「特定特殊自動車排出ガスの規制等に関する法律（平成17年法律第51条）」に基づく技術基準に適合する機械、または、「排出ガス対策型建設機械指定要領（平成3年10月8日付建設省経機発第249号、最終改定平成22年3月18日付け国総施第291号）」、「排出ガス対策型建設機械の普及促進に関する規定（平成18年3月17日付け国土交通省告示第348号）」もしくは「第3次排出ガス対策型建設機械指定要領（平成18年3月17日付け国総施第215号）」に基づき指定された排出ガス対策型建設機械（以下「排出ガス対策型建設機械等」という。）を使用しなければならない。
排出ガス対策型建設機械等を使用できないことを監督員が認めた場合は、平成7年度建設技術評価制度公募課題「建設機械の排出ガス浄化装置の開発」、またはこれと同等の開発目標で実施された民間開発技術の技術審査・証明事業もしくは、建設技術審査証明事業により評価された排出ガス浄化装置を装着した建設機械を使用することができるが、これにより難しい場合は、監督員と協議するものとする。
排出ガス対策型建設機械あるいは排出ガス浄化装置を装着した建設機械を使用する場合、現場代理人は施工現場において使用する建設機械の写真撮影を行い、監督員に提出するものとする。

機 種

- ・バックホウ ・トラクタシャベル ・ブルドーザ ・発動発電機（可搬式） ・空気圧縮機（可搬式） ・ロードローラ ・タイヤローラ ・振動ローラ
- ・ホイールクレーン ・その他ディーゼルエンジン（エンジン出力7.5kw以上260kw以下）を搭載した建設機械
- ・油圧ユニット（以下に示す基礎工所用機械のうちベースマシンとは別に、独立したディーゼルエンジン駆動の油圧ユニットを搭載しているもの：油圧ハンマ、パイプロハンマ、油圧式鋼管圧入・引抜機
油圧式杭圧入引抜機、アースオーガ、オールケーシング掘削機、リバーサーキュレーションドリル、アースドリル、地下連続壁施工機、全回転型オールケーシング掘削機）
- ・オフロード法の基準適合表示が付されているもの又は特定特殊自動車確認証の交付を受けているもの
- ・排出ガス対策型建設機械として指定を受けたもの

2. 産業廃棄物の適正処理について

- (1) 受注者は、産業廃棄物が搬出される工事にあたっては、監督員の指示に従い、産業廃棄物関連書類の提出及び確認並びに処理施設の現地確認並びに建設廃棄物処理状況の管理を行い、産業廃棄物が最終処分に至るまで適正に処理されていることを確認しなければならない。

建設発生土については、工事間流用とし、流用先は監督員が指示する。都合により工事間流用ができなくなった場合は、別途協議する。ただし、建設発生土が100m³未満の場合はこの限りではない。また請負者の都合により処分場を変更する時は監督員に報告するものとする。

3. 使用材料

- (1) アスファルト再生合材について
本工事の本復旧で使用するアスファルト再生合材には「ささゆりクリーンパーク溶融スラグ」を混入するものとし、使用にあたっては、「溶融スラグの土木資材への利用に関するガイドライン（可見市）」によること。
- (2) コンクリート二次製品について
本工事に使用するコンクリート二次製品については、ささゆりクリーンパーク溶融スラグ混入資材を使用するものとし、施工前に溶出試験結果等の品質を証明する書類を提出し、監督員の許可を得ること。
- (3) 生コンクリートについて
本工事に使用する生コンクリート（均しコンクリートを除く）については、水セメント比60%以下とし、品質を証明する書類を提出して、事前に監督員の許可を得ること。

4. 工事施工について

- (1) 契約書18条第1項第1号から5号に係る設計図書の照査を行い、監督員の確認を受けて施工を行うこと。
- (2) 受注者は、工事着手に先立ち、現場付近の地元住民等に対する周知、説明、説得等を行い、トラブルの生じないよう努めること。
- (3) 工事による既設構造物の破損については、未然に防止するよう予め十分調査をし、また、支障を及ぼさないよう相当の防護工を施工しなければならない。なお、誤って損傷を与えた場合は、受注者の責任において復旧しなければならない。調査に際しては、記録保存の必要を認めた場合は写真撮影、測量等を行わなければならない。
- (4) 工事着手前に、可児市基準点（世界測地系）を用い、境界（座標）を確認すること。また、特に指示しない限り、構造物を官民境界とするため、官民境界と構造物の位置を示した図面等にて施工した構造物が民地を侵していないことを報告すること。
- (5) 施工区間と現道との取付については、交通の支障とならないよう充分留意すること。
- (6) 必要に応じ交通誘導警備員を配置し、安全を期さなければならない。また、夜間の安全確保についても十分な対策を施すこと。

5. 工事保険について

本工事において、発注者、受注者及び全下請人を被保険者として、工事着手から工事目的物の引渡しまでの期間について、賠償責任保険（保険対象：第三者に与えた損害）及び工事保険（保険対象：工事目的物、工事材料及び仮設物等）に加入するものとする。

6. ワンデーレスポンスの取り組みについて

- (1) この工事は、ワンデーレスポンス実施対象工事です。
「ワンデーレスポンス」とは受注者からの質問、協議、報告、承諾願、立会願等への回答は、基本的に「その日のうち」に回答するよう対応することです。ただし、即日回答が困難な場合は、いつまでに回答が必要なのかを受注者と協議のうえ、回答期限を設けるなど、何らかの回答を「その日のうち」にすることとする。
- (2) 実施にあたっては、可児市工事監督におけるワンデーレスポンス実施要領に基づき実施する。
- (3) 受注者は工事施工中において、問題が発生した場合や計画工程と実施行程を比較照査し、差異が生じた場合は速やかに監督員へ報告すること。
- (4) 受注者は、施工計画書に基づいて適正な計画工程を作成し、工事の先々を予見しながら、施工するものとする。

7. 電子納品について

「岐阜県電子納品要領」等に基づき、電子納品を行うこと。なお、電子納品の内容については、監督員と事前に協議し、決定すること。

8. 暴力団等による不当介入における通報義務について

- (1) 受注者は、契約の履行に当たって、暴力団又は暴力団員等から、事実関係及び社会通念等に照らして合理的な理由が認められない不当若しくは違法な要求又は契約の適正な履行を妨げる妨害を受けたときは、警察へ通報するとともに、可児市が行う契約からの暴力団排除に関する措置要綱（平成22年可児市訓令第47号）に定める様式第9号により可児市に報告しなければならない。なお、通報・報告がない場合は、可児市建設工事請負契約に係る指名停止措置要領に基づき、指名停止等の措置を行うことがある。
- (2) 受注者は、暴力団又は暴力団員等による不当介入を受けたことにより、履行期間内に工事等を完了することができないときは、発注者に履行期間の延長変更を請求することができる。

9. 仮復旧・本復旧について

- (1) 仮復旧は、毎日、管布設及び埋め戻しが完了した範囲を行うものとする。
- (2) 交通量が少なく路盤での開放が可能な箇所は、監督員と協議し、一週間以内に仮舗装を行うこと。また、本復旧までに不陸や破損が発生したときは、速やかに補修すること。
- (3) 監督員の検査により、車両走行に対して危険性があると判断されたときは、速やかに仮舗装をめぐり取り、再施工とすること。

10. 現場代理人の兼務について

現場代理人は、工事請負契約約款第10条第2項の規定により、契約工期内の現場常駐が義務付けられているが、契約締結後、現場事務所の設置、資機材の搬入又は仮設工事等が開始されるまでの期間や、工事の全部の施工を一時中止している期間については、監督員との連絡体制を確保した上で、常駐義務を緩和するものとする。

また、以下の条件を全て満たす場合に、他工事の現場代理人又は専任でない主任技術者を兼務することができる。

1. 他工事は、可児市発注の建設工事で、工事現場が市内であること。
 2. 他工事においても、本工事と同様に現場代理人の兼務を認めていること。
 3. 兼務を行う工事の総数が、本工事を含めて3件までであること。
 4. 兼務を行う工事の請負代金額の合計が2,500万円未満であること。
 5. 発注者又は監督員が求めた場合には、工事現場に速やかに向かう等の対応ができること。
- なお、工事現場における運営、取締り及び権限の行使に支障がある場合、及び、発注者との連絡体制が確保されていないと監督員が認めた場合は、兼務を取り消すものとする。
現場代理人が兼務となった場合は、本工事の監督員及び他工事の監督員の双方に、現場代理人兼務届を提出しなければならない。

11. 主任技術者又は監理技術者の専任を要しない期間について

請負契約の締結後、現場施工に着手するまでの期間（現場事務所の設置、資機材搬入、仮設工事等が開始されるまでの期間）については主任技術者または監理技術者の工事現場への専任を要しない。なお、現場施工に着手する日については、請負契約締結後、監督職員と打ち合わせにおいて定める。

また、工事完成後、検査が終了し（発注者の都合により検査が遅延した場合は除く。）事務手続き、後片付け等のみが残っている期間については、主任技術者または監理技術者の工事現場への専任を要しない。なお、検査が終了した日は発注者が工事の完成を確認した旨、受注者に通知した日とする。

12. 合算工事について

- (1) 可児市が発注する「市道56号線照明設備工事」と受注者が同一業者が受注した場合、「市道56号線照明設備工事」との合算額により一般管理費を積算する。また、本工事と可児市が発注する「市道56号線照明設備工事」は近接施工であるため「市道56号線照明設備工事」の受注者と同一の業者が発注した場合、現場代理人、主任技術者の兼務を認める。ただし監理技術者の兼務は認めない。なお、受注により現場代理人が兼務となった他の工事の監督員に現場代理人兼務届を提出しなければならない。

特記仕様書②

工事名 市道56号線（二野大森線）道路建設に伴う配水管布設工事

下記項目、事項のうちレ印または■印該当欄は、工事施工にあたって制約等をうけることになるので明示する。
なお、明示事項に変更が生じた場合及び明示されていない制約等が発生したときは、市と協議し適切な処置を講ずるものとする。

(条件明示)

施工条件

明示項目	明示事項	制約条件等	
工 程	■ 1. 関連する別途発注工事あり	■ A. 工種（市道56号線照明設備工事） ■ B. 期間（～平成31年2月28日）	
	□ 2. 他機関協議による工程条件あり	□ A. 工種（ ） □ B. 期間（～）	
	□ 3. 他機関との協議状況	□ A. 協議済機関及び内容（ ） □ B. 未協議機関及び内容（ ）	
	■ 4. 占用許可状況（ ）	□ A. 許可済 ■ B. 申請中	
	□ 5. 建築確認	□ A. 許可済 □ B. 申請中	
	□ 6. 河川区域、保全区域内作業あり	□ A. 許可済 □ B. 申請中	
	□ 7. 文化財協議（教育文化財課）	□ A. 協議済内容（ ） □ B. 未協議内容（ ）	
	□ 8. その他	□ A. その他（ ）	
用 地	1. 用地補償物件撤去まで着工制限あり	□ A. 区間（NO. ～NO.） □ B. 着工見込時期（ ） □ C. 内容（ ）	
	□ 2. 工事用地の不買収	□ A. 場所（ ） □ B. 処理の見込み時期（ ） □ C. 未買収地への立ち入り可否（ ）	
	□ 3. 仮設ヤードの有無	□ A. 官有地 □ B. 民有地 □ C. その他（ ） □ D. 別途協議	
	□ 4. その他	□ A. その他（ ）	
	公 害 対 策	1. 施工方法の制限あり	□ A. 騒音（ ） □ B. 振動（ ） □ C. 水質（ ） □ D. その他（ ）
		□ 2. 事業損失防止に関する調査あり	□ A. 調査の項目（ ）
		□ 3. 環境影響調査あり	□ A. 生物・植物調査あり □ A. アスベスト含有材あり □ B. フロン回収あり □ C. その他（ ）
		□ 4. その他	□ A. その他（ ）
	安 全 対 策	1. 交通規制あり	□ A. 全面通行止め □ B. 片側通行止め □ C. 時間制限あり（ ）
		□ 2. 通学路あり	□ A. 迂回路あり □ B. 仮設歩道必要
		□ 3. 交通整理員	□ A. 区間（ ）配置人員 1人/日 □ B. 区間（ ）配置人員 人/日 □ C. 区間（NO. ～）配置人員 人/日 □ D. 交替要員あり
		□ 4. 鉄道等の近接作業制限あり	□ A. 工法制限あり（ ） □ B. 作業時間制限あり（ ）
□ 5. バス路線（運行者との協議）		□ A. 協議済内容（ ） □ B. 未協議内容（ ）	
□ 6. その他		□ A. その他（ ）	
工 事 用 道 路	1. 一般道路（搬入路）の使用制限	□ A. 搬入経路指定あり □ B. 時間帯制限あり	
	□ 2. 仮設道路の設置条件あり	□ A. 一般交通供用あり □ B. 安全施設必要（ ） □ C. 路面工（ ） □ D. 工事完了後存続又は撤去（ ） □ E. 構造（ ） □ F. 用地（借地） □ G. 用地（公用地） □ H. 用地（その他）	
	□ 3. その他	□ A. その他（ ）	
	□ 1. 仮設物の指定又は一部指定あり	□ A. 工種（ ）	
	□ 2. 仮設構造物の転用、兼用あり	□ A. 工種（ ） □ B. 内容（ ）	
	□ 3. その他	□ A. その他（ ）	

明示項目	明示事項	制約条件等
建 設 発 生 土 建 設（産業）廃棄物 係	■ 1. 発生土砂等の有効利用、適正処理あり [場所が未確定]	■ A. 運搬距離（ 5.5 Km） ■ B. 投棄料計上あり □ C. 整地（押土、敷均、締固等）必要 ■ D. 整地（押土）必要
	□ 2. 発生土砂等の有効利用、適正処理あり [自工事へ流用]	□ A. 盛土、埋戻 □ B. ストックヤード利用あり（ ） □ C. 仮置場必要（ ） □ D. 運搬距離（ Km） □ E. 仮置場の用地借上費計上あり
	□ 3. 発生土砂等の有効利用、適正処理あり [他工事へ流用、または処分地指定]	□ A. 場所（ ） □ B. 盛土、埋戻 □ C. 整地（押土、敷き均し、転圧）あり □ D. ストックヤード利用あり（ ） □ E. 仮置場必要（ ） □ F. 運搬距離（ Km） □ G. 仮置場の用地借上費計上あり □ H. 処分料計上あり
	□ 4. 発生土砂等の有効利用、適正処理あり [他工事からの流用]	□ A. 他工事名（ ） □ B. 請負者運搬あり（運搬距離） □ C. 盛土、埋め戻し（ ） □ D. ストックヤード利用あり（ ） □ E. 仮置場必要（ ） □ F. 仮置場の用地借上費計上あり
	□ 5. 産業廃棄物の処理条件あり [特別管理産業廃棄物]	□ A. 種類（ ） □ B. 場所（ ） □ C. 中間処理施設までの運搬距離（ Km） □ D. 処理費計上あり
	□ 6. 浄化槽、汲み取り便槽の取壊し処分あり	□ A. 槽内洗浄必要 □ B. 可見市環境課と打合せの必要あり
	■ 7. 「可見市が発注する公共工事から発生する産業廃棄物適正処理について」に基づく提出・提示書類あり	■ A. 産業廃棄物管理票（マニフェスト） ■ B. 建設発生土処理地の関係図書 ■ C. コプリス
工 事 支 障 物 件	□ 1. 占用支障物件あり（電気）	□ A. 移設時期（H 年 月 頃） □ B. 移設しない
	□ 2. 占用支障物件あり（電話）	□ A. 移設時期（H 年 月 頃） □ B. 移設しない
	□ 3. 占用支障物件あり（水道）	□ A. 移設時期（H 年 月 頃） □ B. 移設しない
	□ 4. 占用支障物件あり（下水道）	□ A. 移設時期（H 年 月 頃） □ B. 移設しない
	□ 5. 占用支障物件あり（ガス）	□ A. 移設時期（H 年 月 頃） □ B. 移設しない
	□ 6. 占用支障物件あり（マンホール蓋、仕切弁蓋）	□ A. 管理者による高さ調整（ ） □ B. 移設しない（ ）
	□ 7. 占用支障物件あり（その他）	□ A. 移設時期（H 年 月 頃） □ B. 移設しない
	□ 8. その他	□ A. その他（ ）
排 水 工 関 係	□ 1. 濁水、湧水処理条件あり	□ A. 方法（ ）
	□ 2. その他	□ A. その他（ ）
再生材使用及び溶融スラグ	■ 1. 再生材使用指定あり	■ A. RC ■ B. アスファルト再生合材（30%再生） □ C. アスファルト再生合材（100%再生） □ D. 溶融スラグ使用あり（ ） □ E. 再生材を使用できない場合別途協議
	□ 2. その他	□ A. その他（ ）
そ の 他	□ 1. 現場発生材あり	□ A. 品名（ ） □ B. 納入場所（ ）
	□ 2. 支給材あり	□ A. 品名（ ） □ B. 引渡し場所（ ）
	□ 3. イメージアップあり	□ A. 仮設費（ ） □ B. 安全費（ ） □ C. 富繕費（ ） □ D. 特別なイメージアップ（ ）
	□ 4. 「可見市工事品質証明実施要領」該当あり	□ A. 品質証明員の配置あり
	□ 5. その他	□ A. その他（ ）

本工事費内訳書

市道56号線（二野大森線）道路建設に伴う配水管布設工事

費目・工種・種別・細別・規格	単位	数量	単価	金額	摘要	備考
A-1路線 GX φ 200	式	1			費目行	
資材費 A-1路線	式	1			1号明細書 7頁	
労務費 A-1路線	式	1			2号明細書 9頁	
土工費 A-1路線	式	1			3号明細書 10頁	
A-2路線 GX φ 150	式	1			費目行	
資材費 A-2路線	式	1			4号明細書 11頁	
労務費 A-2路線	式	1			5号明細書 12頁	
土工費 A-2路線	式	1			6号明細書 13頁	
B路線 HPPE φ 50	式	1			費目行	
資材費 B路線	式	1			7号明細書 14頁	
労務費 B路線	式	1			8号明細書 15頁	
土工費 B路線	式	1			9号明細書 16頁	
直接工事費						
共通仮設費計						

本工事費内訳書

市道56号線（二野大森線）道路建設に伴う配水管布設工事

費目・工種・種別・細別・規格	単位	数量	単価	金額	摘要	備考
共通仮設費(積上分計)						
技術管理費	式	1			1号内訳書 3頁	
共通仮設費(率分)	式	1			2号内訳書 4頁	
純工事費						
現場管理費	式	1			3号内訳書 5頁	
工事原価						
一般管理費等	式	1			4号内訳書 6頁	
契約保証	%					
一般管理費等計						
工事価格						
消費税相当額	%					
設計価格						

共通仮設費(率分)

内訳書

2号内訳書

名称・規格	単位	数量	単価	金額	摘要	備考
率分表示	式	1				
計						

現場管理費

内訳書

3号内訳書

名称・規格	単位	数量	単価	金額	摘要	備考
率分表示	式	1				
計						

一般管理費等

内訳書

4号内訳書

名称・規格	単位	数量	単価	金額	摘要	備考
率分表示	式	1				
計						

明細書

1号明細書

資材費
A-1路線

名称・規格	単位	数量	単価	金額	摘要	備考
GX形 ダクタイル鋳鉄管 S種 Φ200 内面エポキシ粉体塗装 L=5000	本	161				
GX形 ライナ Φ200 内面エポキシ粉体塗装	個	24				
GX形 接合部材 Φ200 内面エポキシ粉体塗装	組	19				
GX形 切管エット G-Link Φ200 内面エポキシ粉体塗装	組	18				
GX形 ダクタイル鋳鉄異形管 継輪 Φ200 内面エポキシ粉体塗装	個	1				
GX形 ダクタイル鋳鉄異形管 曲管 Φ200*45° 内面エポキシ粉体塗装	個	5				
GX形 ダクタイル鋳鉄異形管 曲管 Φ200*11° 1/4 内面エポキシ粉体塗装	個	4				
GX形 ダクタイル鋳鉄異形管 曲管 Φ200*5° 5/8 内面エポキシ粉体塗装	個	6				
GX形 ダクタイル鋳鉄異形管 両受曲管 Φ200*45° 内面エポキシ粉体塗装	個	7				
GX形 ダクタイル鋳鉄異形管 二受丁字管 Φ200*Φ150 内面エポキシ粉体塗装	個	1				
GX形 ダクタイル鋳鉄異形管 二受丁字管 Φ200*Φ100 内面エポキシ粉体塗装	個	1				
GX形 ダクタイル鋳鉄異形管 フランジ付丁字管 Φ200*Φ75 内面エポキシ粉体塗装	個	1				
耐震GX形ソフトシール仕切弁(受挿シロタイプ) Φ200 内外粉体塗装	基	3				
仕切弁ボックス(スラブ含む) ネジ式 H=550~770	基	3				

資材費
A-1路線

明細書

1号明細書

名称・規格	単位	数量	単価	金額	摘要	備考
不断水分岐用割丁字管 耐震K形受け口 簡易バルブ 鋳鉄用 Φ250*200	個	1				
特殊押輪 タクタイ鋳鉄管接合部品 耐震 Φ200	組	1				
空気弁設置工【資材】	式	1			10号明細書 17頁	
ドレン設置工【資材】	式	1			11号明細書 18頁	
計						

明細書

2号明細書

労務費
A-1路線

名称・規格	単位	数量	単価	金額	摘要	備考
鑄鉄管吊込み据付(機械) 管径200mm	m	805.500			1号代価表 25頁	
GX形継手接合 P-Linkを使用しない 据付 直管 呼び径 200mm	口	161			2号代価表 26頁	
GX形継手接合 G-Linkを使用しない 据付 異形管 呼び径 200mm	口	19			3号代価表 27頁	
GX形継手接合 G-Linkを使用する 据付 異形管 呼び径 200mm	口	18			4号代価表 28頁	
鑄鉄管切断工 200mm エンジンカッター	口	17			5号代価表 29頁	
仕切弁設置工 (人力) 呼び径200mm	基	3			6号代価表 30頁	
ねじ式弁筐設置 A・B形(1号) 底版使用	箇所	3			7号代価表 31頁	
不断水丁字取付穿孔工 Φ250*Φ200	個所	1				
鑄鉄管メカニカル継手工 据付 φ200mm 離脱防止 特殊押輪	口	1			8号代価表 32頁	
ポリエチレンスリーブ被覆工 固定用ゴムバンド 呼び径 200mm	m	807.300			9号代価表 33頁	
空気弁設置工【労務】	式	1			12号明細書 20頁	
ドレン設置工【労務】	式	1			13号明細書 21頁	
計						

明細書

3号明細書

土工費
A-1路線

名称・規格	単位	数量	単価	金額	摘要	備考
【施P】舗装版切断 アスファルト舗装版 As:15cmを超え30cm以下	m	18			10号代価表 34頁	
バックホ舗装版直接掘削・積込 舗装厚10cm超え15cm以下	m ²	5			11号代価表 35頁	
As殻処分工 ダンプ 4t BH0.45m ³ 9km As塊 良好 DID無	m ³	1			12号代価表 36頁	
管路掘削バックホ掘削積込 クローラ型・山積0.28m ³ (平積0.2m ³)	m ³	550			13号代価表 37頁	
管路埋戻(機械埋戻・バックホ) 機械投入+締固め サントクッション用砂	m ³	220			14号代価表 38頁	
管路埋戻(機械埋戻・バックホ) 機械投入+締固め 再生碎石	m ³	220			15号代価表 39頁	
残土処分	m ³	550			16号代価表 40頁	
路盤工 敷均・締固 下層路盤 1層 施工幅1.8m未満 全仕上り厚16cm	m ²	5			17号代価表 41頁	
路盤工 敷均・締固 上層路盤 1層 施工幅1.8m未満 全仕上り厚10cm	m ²	5			18号代価表 42頁	
アスファルト人力舗装 プライム 砂無 1層 車道b<1.4m 厚50mm 再生密粒As	m ²	5			19号代価表 43頁	
探知ワイヤー設置	m	11			20号代価表 44頁	
管明示テープ	m	807.300			21号代価表 45頁	
管理設シート	m	807.300			22号代価表 46頁	
計						

明細書

4号明細書

資材費
A-2路線

名称・規格	単位	数量	単価	金額	摘要	備考
GX形 ダクタイル鋳鉄管 S種 Φ150 内面珪酸粉体塗装 L=5000	本	2				
GX形 ダクタイル鋳鉄異形管 帽 Φ150 内面珪酸粉体塗装	個	1				
耐震GX形ソフトシル仕切弁(受挿シロタイプ) Φ150 内外粉体塗装	基	1				
仕切弁ボックス(スラブ含む) 縦式 H=550~770	基	1				
GX形 ライナ Φ150 内面珪酸粉体塗装	個	1				
GX形 接合部材 Φ150 内面珪酸粉体塗装	組	2				
GX形 切管ユニット G-Link Φ150 内面珪酸粉体塗装	組	1				
計						

労務費
A-2路線

明細書

5号明細書

名称・規格	単位	数量	単価	金額	摘要	備考
鋳鉄管吊込み据付(機械) 管径150mm	m	8			23号代価表 47頁	
GX形継手接合 P-Linkを使用しない 据付 直管 呼び径 150mm	口	2			24号代価表 48頁	
GX形継手接合 G-Linkを使用する 据付 異形管 呼び径 150mm	口	1			25号代価表 49頁	
GX形継手接合 G-Linkを使用しない 据付 異形管 呼び径 150mm	口	2			26号代価表 50頁	
仕切弁設置工(人力) 呼び径150mm	基	1			27号代価表 51頁	
ねじ式弁筐設置 A・B形(1号) 底版使用	箇所	1			7号代価表 31頁	
計						

明細書

6号明細書

土工費
A-2路線

名称・規格	単位	数量	単価	金額	摘要	備考
【施P】舗装版切断 アスファルト舗装版 As:15cm以下	m	17			28号代価表 52頁	
バックホ舗装版直接掘削・積込 舗装厚0cm超え10cm以下	m ²	5			29号代価表 53頁	
As殻処分工 ダンプ 4t BH0.45m ³ 9km As塊 良好 DID無	m ³	0.200			12号代価表 36頁	
管路掘削バックホ掘削積込 クローラ型・山積0.28m ³ (平積0.2m ³)	m ³	5			13号代価表 37頁	
残土処分	m ³	5			16号代価表 40頁	
管路埋戻(機械埋戻・バックホ) 機械投入+締固め サントクッション用砂	m ³	2			14号代価表 38頁	
管路埋戻(機械埋戻・バックホ) 機械投入+締固め 再生砕石	m ³	2			15号代価表 39頁	
路盤工 敷均・締固 上層路盤 1層 施工幅1.8m未満 全仕上り厚10cm	m ²	5			18号代価表 42頁	
アスファルト人力舗装 フライム 砂無 1層 車道b<1.4m 厚40mm 再生密粒As	m ²	5			30号代価表 54頁	
管明示テープ	m	8.600			21号代価表 45頁	
管埋設シート	m	8.600			22号代価表 46頁	
計						

明細書

7号明細書

資材費
B路線

名称・規格	単位	数量	単価	金額	摘要	備考
水道配水用ホリエチレン管 HPPE EF片受直管 Φ50	本	17				
水道配水用ホリエチレン管 EFソケット Φ50	個	1				
水道配水用ホリエチレン管 EF片受ヘント [°] 45 [°] Φ50	個	3				
水道配水用ホリエチレン管 EF両受ヘント [°] 45 [°] Φ50	個	3				
水道配水用ホリエチレン管 EF片受レシ [°] ューサ Φ75*Φ50	個	1				
水道配水用ホリエチレン管 EFキャップ Φ50	個	1				
ダクタイル鋳鉄管用異種管継手(K形-HPPE) Φ50	個	1				
不断水丁字管 V型 鋳鉄管用 Φ100*Φ75	個	1				
穿孔口防食用SUSコア Φ100	個	1				
特殊押輪 ダクタイル鋳鉄管接合部品 耐震 Φ75	組	1				
仕切弁ボックス(スラブ含む) 縦 [°] 式 H=550~770	基	1				
ドレン設置工【資材】	式	1			14号明細書 23頁	
計						

労務費
B路線

明細書

8号明細書

名称・規格	単位	数量	単価	金額	摘要	備考
ポリエチレン管(融着接合) 据付 呼び径50mm	m	82.400			31号代価表 55頁	
ポリエチレン管継手(融着接合) 据付 呼び径50mm 2口継手	箇所	4			32号代価表 56頁	
ポリエチレン管継手(融着接合) 据付 呼び径50mm 1口継手	箇所	25			33号代価表 57頁	
ポリエチレン管切断 呼び径50mm	口	7			34号代価表 58頁	
不断水丁字取付穿孔工 Φ100*Φ75	箇所	1				
穿孔口防食用コア挿入工 Φ100 SUSコア	箇所	1				
鋳鉄管メカニカル継手工 据付 φ75mm以下 離脱防止 特殊押輪	口	1			35号代価表 59頁	
ねじ式弁筐設置 A・B形(1号) 底版使用	箇所	1			7号代価表 31頁	
ドレン設置工【労務】	式	1			15号明細書 24頁	
計						

明細書

9号明細書

名称・規格	単位	数量	単価	金額	摘要	備考
【施P】舗装版切断 アスファルト舗装版 As:15cm以下	m	172			28号代価表 52頁	
バックホリ舗装版直接掘削・積込 舗装厚0cm超え10cm以下	m ²	47			29号代価表 53頁	
As殻処分工 ダンプ 4t BH0.45m ³ 9km As塊 良好 DID無	m ³	5			12号代価表 36頁	
管路掘削バックホリ掘削積込 クローラ型・山積0.28m ³ (平積0.2m ³)	m ³	46			13号代価表 37頁	
管路埋戻(機械埋戻・バックホリ) 機械投入+締固め サントクッション用砂	m ³	19			14号代価表 38頁	
管路埋戻(機械埋戻・バックホリ) 機械投入+締固め 再生碎石	m ³	15			15号代価表 39頁	
残土処分	m ³	46			36号代価表 60頁	
探知ワイヤー設置	m	86			20号代価表 44頁	
管明示テープ	m	82,500			21号代価表 45頁	
管埋設シート	m	82,500			22号代価表 46頁	
計						

明細書

10号明細書

空気弁設置工【資材】

名称・規格	単位	数量	単価	金額	摘要	備考
急速空気弁(カムレバーロック式) Φ25 協和工業(株)カマンエアA165型相当品	基	1				
補修用副弁(レバー式ボール弁型) Φ75 H=100 粉体塗装	基	1				
フランジ短管 GF Φ75 L=150 内面エポキシ粉体塗装	個	1				
フランジ材料 RFハッキン Φ75 7.5k	枚	1				
フランジ材料 GFハッキン Φ200	枚	2				
ボルト・ナット(SUS) Φ75 7.5k M16*75*4本	組	3				
空気弁鉄蓋(受枠共) 省力開放型 Φ500*600 T-25スリップ防止模様 ロック付	組	1				
レジンコンクリート製ボックス 上部壁 Φ500-Φ600 H=200	個	1				
レジンコンクリート製ボックス 中部壁 Φ600 H=200	個	1				
レジンコンクリート製ボックス 底版 Φ600用 H=40	個	1				
計						

明細書

11号明細書

ドレン設置工【資材】

名称・規格	単位	数量	単価	金額	摘要	備考
ドレンφ50	式	1			費目行	
GX形 ダクタイル鋳鉄異形管 受挿し片落管 Φ100*75 内面珪粉体塗装	個	1				
GX形 ダクタイル鋳鉄管 S種 Φ75 内面珪粉体塗装 L=4000	本	1				
特殊押輪 ダクタイル鋳鉄管接合部品 K形 Φ75	組	1				
マルチ仕切弁 K形両受 Φ75	基	1				
仕切弁ボックス(スラブ含む) 縦式 H=550~770	基	1				
VC短管2号 Φ75*50 内外面珪粉体塗装 特押付	個	1				
HI-VP管 Φ50	m	5				
HI-VPエルボ Φ50	個	2				
ドレンφ25	式	1			費目行	
サドル付分水栓 鋳鉄管用 Φ200*Φ25	個	2				
鋳鉄管防錆挿入リング Φ25	個	2				
ポリエチレンパイプ 2層管 Φ25	m	7				
メーカーユニオン60° ロングベント Φ25	個	2				

明細書

11号明細書

ドレン設置工【資材】

名称・規格	単位	数量	単価	金額	摘要	備考
甲止水栓 Φ25 本体のみ	個	2				
袋ナット Φ25	個	2				
HI-VPシモク Φ25	個	2				
メタリングパッキン Φ25	個	4				
HI-VP管 Φ25	m	4				
HI-VPソケット Φ25	個	2				
HI-VPエルボ Φ25	個	6				
止水栓ボックス(SUSボルトナット付) Φ100*H400	個	2				
計						

明細書

12号明細書

空気弁設置工【労務】

名称・規格	単位	数量	単価	金額	摘要	備考
空気弁設置工 呼び径13~25mm	基	1			39号代価表 63頁	
鋳鉄管吊込み据付(人力) 管径75mm以下	m	0.300			40号代価表 64頁	
フランジ継手 据付 鋳鉄管 JWWA7.5K 呼び径75(80)mm	口	2			41号代価表 65頁	
鉄蓋設置 円形(3号) 500mm 30kg未満	個	1			42号代価表 66頁	
プレコンクリート製ボックス設置 円形(3号) 上部壁 内寸500mm 高さ200mm	個	1			43号代価表 67頁	
プレコンクリート製ボックス設置 円形(4号) 下部壁 内寸600mm 高さ200mm	個	1			44号代価表 68頁	
プレコンクリート製ボックス設置 円形(4号) 底版 内寸600mm 高さ40mm	個	1			45号代価表 69頁	
計						

明細書

13号明細書

ドレン設置工【労務】

名称・規格	単位	数量	単価	金額	摘要	備考
ドレンφ50	式	1			費目行	
鋳鉄管吊込み据付(機械) 管径75mm以下	m	3			46号代価表 70頁	
GX形継手接合 G-Linkを使用しない 据付 異形管 呼び径 75mm	口	2			47号代価表 71頁	
鋳鉄管メカニカル継手工 据付 φ75mm以下 離脱防止 特殊押輪	口	2			48号代価表 72頁	
仕切弁設置工(人力) 呼び径75mm	基	1			49号代価表 73頁	
鋳鉄管メカニカル継手工 据付 φ75mm以下	口	1			50号代価表 74頁	
硬質塩化ビニル管切断 呼び径50mm	口	3			51号代価表 75頁	
硬質塩化ビニル管据付工 呼び径50mm	m	5			52号代価表 76頁	
硬質塩化ビニル管TS継手工 据付 呼び径50mm	口	4			53号代価表 77頁	
ねじ式弁筐設置 A・B形(1号) 底版使用	箇所	1			7号代価表 31頁	
ドレンφ25	式	1			費目行	
サドル分水栓建込み 分水栓径25mm 鋳鉄管200mm	箇所	2			54号代価表 78頁	
ポリエチレン管据付工 25mm	m	7			55号代価表 79頁	
ポリエチレン管継手工 据付 管径25mm	口	2			56号代価表 80頁	

明細書

13号明細書

ドレン設置工【労務】

名称・規格	単位	数量	単価	金額	摘要	備考
止水栓取付 止水栓+管 PP用 口径25mm	箇所	2			57号代価表 81頁	
硬質塩化ビニル管据付工 呼び径25mm	m	4			58号代価表 82頁	
硬質塩化ビニル管TS継手工 据付 呼び径25mm	口	12			59号代価表 83頁	
計						

明細書

14号明細書

ドレン設置工【資材】

名称・規格	単位	数量	単価	金額	摘要	備考
EFホトル付分水栓 HPPE用 Φ50*Φ25	個	1				
分止水テーパ Φ25	個	1				
ポリエチレンパイプ 2層管 Φ25	m	2				
メーターユニオン60° ロングヘント Φ25	個	1				
甲止水栓 Φ25 本体のみ	個	1				
袋ナット Φ25	個	1				
HI-VPシモク Φ25	個	1				
メタリングパッキン Φ25	個	2				
HI-VP管 Φ25	m	1,500				
HI-VPソケット Φ25	個	1				
HI-VPエルボ Φ25	個	3				
止水栓ボックス(SUSホルトナット付) Φ100*H400	個	1				
計						

明細書

15号明細書

ドレン設置工【労務】

名称・規格	単位	数量	単価	金額	摘要	備考
サドル分水栓建込み 分水栓径25mm ポリエチレン管50mm	箇所	1			62号代価表 86頁	
ポリエチレン管据付工 25mm	m	2			55号代価表 79頁	
ポリエチレン管継手工 据付 管径25mm	口	2			56号代価表 80頁	
止水栓取付 止水栓+筐 PP用 口径25mm	箇所	1			63号代価表 87頁	
硬質塩化ビニル管据付工 呼び径25mm	m	1			58号代価表 82頁	
硬質塩化ビニル管TS継手工 据付 呼び径25mm	口	6			59号代価表 83頁	
計						

代価表

1号代価表

10 m当り

鋳鉄管吊込み据付(機械)
管径200mm

名 称 ・ 規 格	単 位	数 量	単 価	金 額	摘 要	備 考
配管工	人					
普通作業員	人					
トラック クレーン装置付・積載質量4t積・2.9t吊	時間				1号単価表	
諸 雑 費	式	1			調整金	
計						
1 m 当り						

代価表

GX形継手接合 P-Linkを使用しない 据付
直管 呼び径 200mm

2号代価表

1口当り

名 称 ・ 規 格	単 位	数 量	単 価	金 額	摘 要	備 考
配管工	人					
普通作業員	人					
諸雑費	%				諸雑費	
計						
1口当り						

代価表

3号代価表

GX形継手接合 G-Linkを使用しない 据付
異形管 呼び径 200mm

1口当り

名 称 ・ 規 格	単 位	数 量	単 価	金 額	摘 要	備 考
配管工	人					
普通作業員	人					
諸雑費	%				諸雑費	
計						
1口当り						

代価表

4号代価表

GX形継手接合 G-Linkを使用する 据付
異形管 呼び径 200mm

1口当り

名 称 ・ 規 格	単 位	数 量	単 価	金 額	摘 要	備 考
配管工	人					
普通作業員	人					
諸雑費	%				諸雑費	
計						
1口当り						

鑄鉄管切断工
200mm エンジンカッター

代価表

5号代価表

1口当り

名 称 ・ 規 格	単 位	数 量	単 価	金 額	摘 要	備 考
特殊作業員	人					
普通作業員	人					
諸雑費	%				諸雑費	
計						
1口当り						

代価表

6号代価表

1 基当り

仕切弁設置工（人力）
呼び径200mm

名 称 ・ 規 格	単 位	数 量	単 価	金 額	摘 要	備 考
配管工	人					
普通作業員	人					
諸 雑 費	式	1			調整金	
計						
1 基 当 り						

代価表

7号代価表

ねじ式弁篋設置
A・B形(1号) 底版使用

1箇所当り

名称・規格	単位	数量	単価	金額	摘要	備考
普通作業員	人					
計						
1箇所当り						

鑄鉄管メカニカル継手工 据付
 φ200mm 離脱防止 特殊押輪

代価表

8号代価表

1口当り

名 称 ・ 規 格	単 位	数 量	単 価	金 額	摘 要	備 考
配管工	人					
普通作業員	人					
諸雑費	%				諸雑費	
計						
1口当り						

代価表

9号代価表

100 m当り

ホ°リチレンスリーブ被覆工 固定用コムハント°
呼び径 200mm

名称・規格	単位	数量	単価	金額	摘要	備考
配管工	人					
普通作業員	人					
水道用ダクタイル鋳鉄管用ホ°リチレンスリーブ° 呼び径200×6000mm	本	14,400				
水道用ダクタイル鋳鉄管用ホ°リチレンスリーブ° 固定用コムハント° 呼び径200mm	個	200				
諸 雑 費	式	1			調整金	
計						
1 m 当り						

代価表

10号代価表

1 m当り

【施P】舗装版切断

アスファルト舗装版 As:15cmを超え30cm以下

	名称・規格	構成比	積算地区単価	基準地区単価	摘要	備考
K						
K1	コンクリートカッタ バキューム・超低騒音・湿式・深30cm・プレート径75cm					
R						
R1	特殊作業員					
R2	普通作業員					
Z						
Z1	コンクリートカッタプレート 径75cm					
Z2	レギュラーガソリン スタント					

代価表

11号代価表

100 m2当り

バックホウ舗装版直接掘削・積込
舗装厚10cmを超え15cm以下

名 称 ・ 規 格	単 位	数 量	単 価	金 額	摘 要	備 考
土木一般世話役	人					
普通作業員	人					
バックホウ(排対1次) クローラ型・山積0.45m3(平積0.35m3)クレーン2.9t吊	時間				2号単価表	
計						
1 m2 当り						

As殻処分工 ダンプ 4t BH0.45m3
 9km As塊 良好 DID無

代価表

12号代価表

10 m3当り

名称・規格	単位	数量	単価	金額	摘要	備考
ダンプトラック 良好 オンロード・デイクセル・積載質量4t積級	日				3号単価表	
中間処理場委託料金 アスファルト 塊	t	23.500				
諸 雑 費	式	1			調整金	
計						
1 m3 当り						

代価表

13号代価表

100 m3当り

管路掘削バックホウ掘削積込
クローラ型・山積0.28m3(平積0.2m3)

名称・規格	単位	数量	単価	金額	摘要	備考
土木一般世話役	人					
普通作業員	人					
バックホウ(排対1次) クローラ型・山積0.28m3(平積0.2m3)	時間				4号単価表	
諸雑費	式	1			調整金	
計						
1 m3 当り						

代価表

14号代価表

100 m3当り

管路埋戻(機械埋戻・バックホウ)
機械投入+締固め サンドクッション用砂

名称・規格	単位	数量	単価	金額	摘要	備考
土木一般世話役	人					
普通作業員	人					
サンドクッション用砂 サンドクッション用砂	m3	126				
バックホウ(排対1次) クローラ型・山積0.28m3(平積0.2m3)	時間				4号単価表	
タンパ°及びピランマ(賃料) 質量60~80kg	日				5号単価表	
諸 雑 費	式	1			調整金	
計						
1 m3 当り						

代価表

15号代価表

100 m3当り

管路埋戻(機械埋戻・バックホウ)
機械投入+締め 再生砕石

名称・規格	単位	数量	単価	金額	摘要	備考
土木一般世話役	人					
普通作業員	人					
再生砕石 RC-40	m3	126				
バックホウ(排対1次) クローラ型・山積0.28m3(平積0.2m3)	時間				4号単価表	
タンパ°及びピランマ(賃料) 質量60~80kg	日				5号単価表	
諸 雑 費	式	1			調整金	
計						
1 m3 当り						

残土処分

代価表

16号代価表

1 m3当り

名称・規格	単位	数量	単価	金額	摘要	備考
発生土処分工 タンク 4t BH0.28m3 5.5km 土砂 良好 DID無	m3	1			60号代価表 84頁	
【施P】整地 残土受入れ地での処理	m3	1			61号代価表 85頁	
計						
1 m3 当り						

代価表

17号代価表

路盤工 敷均・締固 下層路盤 1層
 施工幅1.8m未満 全仕上り厚16cm

100 m2当り

名 称 ・ 規 格	単 位	数 量	単 価	金 額	摘 要	備 考
普通作業員	人					
再生碎石 RC-40	m3	20.320				
タンパ°及びドラム(賃料) 質量60~80kg	日				6号単価表	
諸 雑 費	式	1			調整金	
計						
1 m2 当り						

代価表

18号代価表

100 m2当り

路盤工 敷均・締固 上層路盤 1層
 施工幅1.8m未満 全仕上り厚10cm

名 称 ・ 規 格	単 位	数 量	単 価	金 額	摘 要	備 考
普通作業員	人					
再生碎石 RC-30	m3	12.700				
タンパ°及びドラム(賃料) 質量60~80kg	日				6号単価表	
諸 雑 費	式	1			調整金	
計						
1 m2 当り						

代価表

19号代価表

100 m2当り

アスファルト人力舗装 フライム 砂無 1層
車道b<1.4m 厚50mm 再生密粒As

名 称 ・ 規 格	単 位	数 量	単 価	金 額	摘 要	備 考
土木一般世話役	人					
特殊作業員	人					
普通作業員	人					
アスファルト再生合材 密粒度アスコン(13)	t	12,570				
アスファルト乳剤 PK3 フライムコート用	L					
振動ローラ ハンドガイト式・質量0.5~0.6t	日				7号単価表	
振動コンパクタ 前進型・質量40~60kg	日				8号単価表	
諸雑費	%				諸雑費	
計						
1 m2 当り						

代価表

20号代価表

100 m当り

名称・規格	単位	数量	単価	金額	摘要	備考
探知ワイヤー	m	100				
探知ワイヤー						
配管工	人					
計						
1 m 当り						

代価表

21号代価表

100 m当り

名称・規格	単位	数量	単価	金額	摘要	備考
埋設表示テープ W30 年号入り	m	100				
普通作業員	人					
計						
1 m 当り						

代価表

22号代価表

100 m当り

名 称 ・ 規 格	単 位	数 量	単 価	金 額	摘 要	備 考
埋設標示シート W150ダブル 可児市水道	m	100				
普通作業員	人					
計						
1 m 当り						

代価表

23号代価表

10 m当り

鑄鉄管吊込み据付(機械)
管径150mm

名称・規格	単位	数量	単価	金額	摘要	備考
配管工	人					
普通作業員	人					
トラック クレーン装置付・積載質量4t積・2.9t吊	時間				1号単価表	
諸雑費	式	1			調整金	
計						
1 m 当り						

代価表

24号代価表

GX形継手接合 P-Linkを使用しない 据付
直管 呼び径 150mm

1口当り

名 称 ・ 規 格	単 位	数 量	単 価	金 額	摘 要	備 考
配管工	人					
普通作業員	人					
諸雑費	%				諸雑費	
計						
1口当り						

代価表

25号代価表

GX形継手接合 G-Linkを使用する 据付
異形管 呼び径 150mm

1口当り

名 称 ・ 規 格	単 位	数 量	単 価	金 額	摘 要	備 考
配管工	人					
普通作業員	人					
諸雑費	%				諸雑費	
計						
1口当り						

代価表

26号代価表

GX形継手接合 G-Linkを使用しない 据付
異形管 呼び径 150mm

1口当り

名 称 ・ 規 格	単 位	数 量	単 価	金 額	摘 要	備 考
配管工	人					
普通作業員	人					
諸雑費	%				諸雑費	
計						
1口当り						

仕切弁設置工（人力）
呼び径150mm

代価表

27号代価表

1基当り

名称・規格	単位	数量	単価	金額	摘要	備考
配管工	人					
普通作業員	人					
計						
1基当り						

代価表

28号代価表

1 m当り

【施P】舗装版切斷
アスファルト舗装版 As:15cm以下

	名 称 ・ 規 格	構成比	積算地区単価	基準地区単価	摘 要	備 考
K						
K1	コンクリートカッタ バキューム式・湿式・切削深20cm級・プレート径56cm					
R						
R1	特殊作業員					
R2	普通作業員					
Z						
Z1	コンクリートカッタプレート 径56cm(55cm)					
Z2	レギュラーガソリン スタント					

代価表

29号代価表

100 m2当り

バックホウ舗装版直接掘削・積込
舗装厚0cm超え10cm以下

名称・規格	単位	数量	単価	金額	摘要	備考
土木一般世話役	人					
普通作業員	人					
バックホウ(排対1次) クローラ型・山積0.45m3(平積0.35m3)クレーン2.9t吊	時間				2号単価表	
計						
1 m2 当り						

代価表

30号代価表

100 m2当り

アスファルト人力舗装 フライム 砂無 1層
車道b<1.4m 厚40mm 再生密粒As

名称・規格	単位	数量	単価	金額	摘要	備考
土木一般世話役	人					
特殊作業員	人					
普通作業員	人					
アスファルト再生合材 密粒度アスコン(13)	t	10.060				
アスファルト乳剤 PK3 フライムコート用	L					
振動ローラ ハンドガイト式・質量0.5~0.6t	日				7号単価表	
振動コンパクタ 前進型・質量40~60kg	日				8号単価表	
諸雑費	%				諸雑費	
計						
1 m2 当り						

ポリエチレン管(融着接合) 据付
呼び径50mm

代価表

31号代価表

10 m当り

名 称 ・ 規 格	単 位	数 量	単 価	金 額	摘 要	備 考
配管工	人					
普通作業員	人					
計						
1 m 当り						

ポリエチレン管継手(融着接合) 据付
呼び径50mm 2口継手

代価表

32号代価表

1箇所当り

名称・規格	単位	数量	単価	金額	摘要	備考
配管工	人					
普通作業員	人					
諸雑費	%				諸雑費	
計						
1箇所当り						

代価表

33号代価表

ポリエチレン管継手(融着接合) 据付
呼び径50mm 1口継手

1箇所当り

名称・規格	単位	数量	単価	金額	摘要	備考
配管工	人					
普通作業員	人					
諸雑費	%				諸雑費	
計						
1箇所当り						

ポリエチレン管切断
呼び径50mm

代価表

34号代価表

1口当り

名称・規格	単位	数量	単価	金額	摘要	備考
配管工	人					
普通作業員	人					
諸雑費	%				諸雑費	
計						
1口当り						

代価表

35号代価表

鑄鉄管メカニカル継手工 据付
φ75mm以下 離脱防止 特殊押輪

1口当り

名 称 ・ 規 格	単 位	数 量	単 価	金 額	摘 要	備 考
配管工	人					
普通作業員	人					
諸雑費	%				諸雑費	
計						
1口当り						

代価表

36号代価表

1 m3当り

残土処分

名 称 ・ 規 格	単 位	数 量	単 価	金 額	摘 要	備 考
発生土処分工 タンク 4t BH0.28m3 5.5km 土砂 良好 DID無	m3	1			60号代価表 84頁	
【施P】整地 残土受入れ地での処理	m3	1			61号代価表 85頁	
計						
1 m3 当り						

代価表

37号代価表

2,000 m当り

通水試験工 (A-1路線)
既設管と連絡して給水車が不要

名 称 ・ 規 格	単 位	数 量	単 価	金 額	摘 要	備 考
配管工	人					
普通作業員	人					
諸雑費	%				諸雑費	
計						
1 m 当り						

代価表

38号代価表

2,000 m当り

通水試験工 (B路線)
既設管と連絡して給水車が不要

名 称 ・ 規 格	単 位	数 量	単 価	金 額	摘 要	備 考
配管工	人					
普通作業員	人					
諸雑費	%				諸雑費	
計						
1 m 当り						

空気弁設置工
呼び径13~25mm

代価表

39号代価表

1基当り

名称・規格	単位	数量	単価	金額	摘要	備考
配管工	人					
普通作業員	人					
計						
1基当り						

代価表

40号代価表

10 m当り

鑄鉄管吊込み据付(人力)
管径75mm以下

名 称 ・ 規 格	単 位	数 量	単 価	金 額	摘 要	備 考
配管工	人					
普通作業員	人					
諸 雑 費	式	1			調整金	
計						
1 m 当り						

代価表

41号代価表

フロン継手 据付
 鋳鉄管 JWWA7.5K 呼び径75(80)mm

1口当り

名 称 ・ 規 格	単 位	数 量	単 価	金 額	摘 要	備 考
配管工	人					
普通作業員	人					
諸雑費	%				諸雑費	
計						
1口当り						

鉄蓋設置
円形(3号) 500mm 30kg未満

代価表

42号代価表

1個当り

名称・規格	単位	数量	単価	金額	摘要	備考
普通作業員	人					
計						
1個当り						

レジンコンクリート製ボックス設置 円形(3号)
 上部壁 内寸500mm 高さ200mm

代価表

43号代価表

1個当り

名 称 ・ 規 格	単 位	数 量	単 価	金 額	摘 要	備 考
普通作業員	人					
計						
1 個 当 り						

レジコンクリート製ボックス設置 円形(4号)
下部壁 内寸600mm 高さ200mm

代価表

44号代価表

1個当り

名称・規格	単位	数量	単価	金額	摘要	備考
普通作業員	人					
計						
1個当り						

レジンコンクリート製ボックス設置 円形(4号)
底版 内寸600mm 高さ40mm

代価表

45号代価表

1個当り

名称・規格	単位	数量	単価	金額	摘要	備考
普通作業員	人					
計						
1個当り						

代価表

46号代価表

10 m当り

鋳鉄管吊込み据付(機械)
管径75mm以下

名称・規格	単位	数量	単価	金額	摘要	備考
配管工	人					
普通作業員	人					
トラック クレーン装置付・積載質量4t積・2.9t吊	時間				1号単価表	
諸雑費	式	1			調整金	
計						
1 m 当り						

代価表

47号代価表

GX形継手接合 G-Linkを使用しない 据付
異形管 呼び径 75mm

1口当り

名 称 ・ 規 格	単 位	数 量	単 価	金 額	摘 要	備 考
配管工	人					
普通作業員	人					
諸雑費	%				諸雑費	
計						
1口当り						

代価表

48号代価表

鑄鉄管メカニカル継手工 据付
 φ75mm以下 離脱防止 特殊押輪

1口当り

名 称 ・ 規 格	単 位	数 量	単 価	金 額	摘 要	備 考
配管工	人					
普通作業員	人					
諸雑費	%				諸雑費	
計						
1口当り						

代価表

49号代価表

仕切弁設置工 (人力)
呼び径75mm

1 基当り

名称・規格	単位	数量	単価	金額	摘要	備考
配管工	人					
普通作業員	人					
計						
1 基当り						

鑄鉄管メカニカル継手工 据付
φ75mm以下

代価表

50号代価表

1口当り

名 称 ・ 規 格	単 位	数 量	単 価	金 額	摘 要	備 考
配管工	人					
普通作業員	人					
諸雑費	%				諸雑費	
計						
1口当り						

硬質塩化ビニル管切断
呼び径50mm

代価表

51号代価表

10口当り

名称・規格	単位	数量	単価	金額	摘要	備考
配管工	人					
普通作業員	人					
諸雑費	%				諸雑費	
計						
1口当り						

代価表

52号代価表

10 m当り

硬質塩化ビニル管据付工
呼び径50mm

名称・規格	単位	数量	単価	金額	摘要	備考
配管工	人					
普通作業員	人					
計						
1 m 当り						

硬質塩化ビニル管TS継手工 据付
呼び径50mm

代価表

53号代価表

2口当り

名称・規格	単位	数量	単価	金額	摘要	備考
配管工	人					
普通作業員	人					
計						
1口当り						

代価表

54号代価表

サドル分水栓建込み
分水栓径25mm 鋳鉄管200mm

1箇所当り

名称・規格	単位	数量	単価	金額	摘要	備考
配管工	人					
普通作業員	人					
諸雑費	%				諸雑費	
計						
1箇所当り						

ポリエチレン管据付工
25mm

代価表

55号代価表

10 m当り

名称・規格	単位	数量	単価	金額	摘要	備考
配管工	人					
普通作業員	人					
計						
1 m 当り						

ポリエチレン管継手工 据付
管径25mm

代価表

56号代価表

1口当り

名称・規格	単位	数量	単価	金額	摘要	備考
配管工	人					
普通作業員	人					
計						
1口当り						

代価表

57号代価表

止水栓取付 止水栓+管 PP用
口径25mm

1箇所当り

名称・規格	単位	数量	単価	金額	摘要	備考
配管工	人					
普通作業員	人					
計						
1箇所当り						

硬質塩化ビニル管据付工
呼び径25mm

代価表

58号代価表

10 m当り

名称・規格	単位	数量	単価	金額	摘要	備考
配管工	人					
普通作業員	人					
計						
1 m 当り						

硬質塩化ビニル管TS継手工 据付
呼び径25mm

代価表

59号代価表

2口当り

名称・規格	単位	数量	単価	金額	摘要	備考
配管工	人					
普通作業員	人					
計						
1口当り						

発生土処分工 ダンプ 4t BH0.28m3
5.5km 土砂 良好 DID無

代価表

60号代価表

10 m3当り

名 称 ・ 規 格	単 位	数 量	単 価	金 額	摘 要	備 考
ダンプトラック 良好 オンロード・デイクセル・積載質量4t積級	日				3号単価表	
建設発生土受入費 東濃設備	m3	18				
諸 雑 費	式	1			調整金	
計						
1 m3 当り						

代価表

61号代価表

1 m3当り

【施P】整地
残土受入れ地での処理

K	名称・規格	構成比	積算地区単価	基準地区単価	摘要	備考
K1	ブルドーザ [排出ガス対策型(第1次基準値)] 普通15t級(13~16t)					
R						
R1	運転手(特殊)					
Z						
Z1	軽油 小型ローリー ハンドロール給油					

代価表

62号代価表

サドル分水栓建込み
分水栓径25mm ポリエチレン管50mm

1箇所当り

名称・規格	単位	数量	単価	金額	摘要	備考
配管工	人					
普通作業員	人					
諸雑費	%				諸雑費	
計						
1箇所当り						

代価表

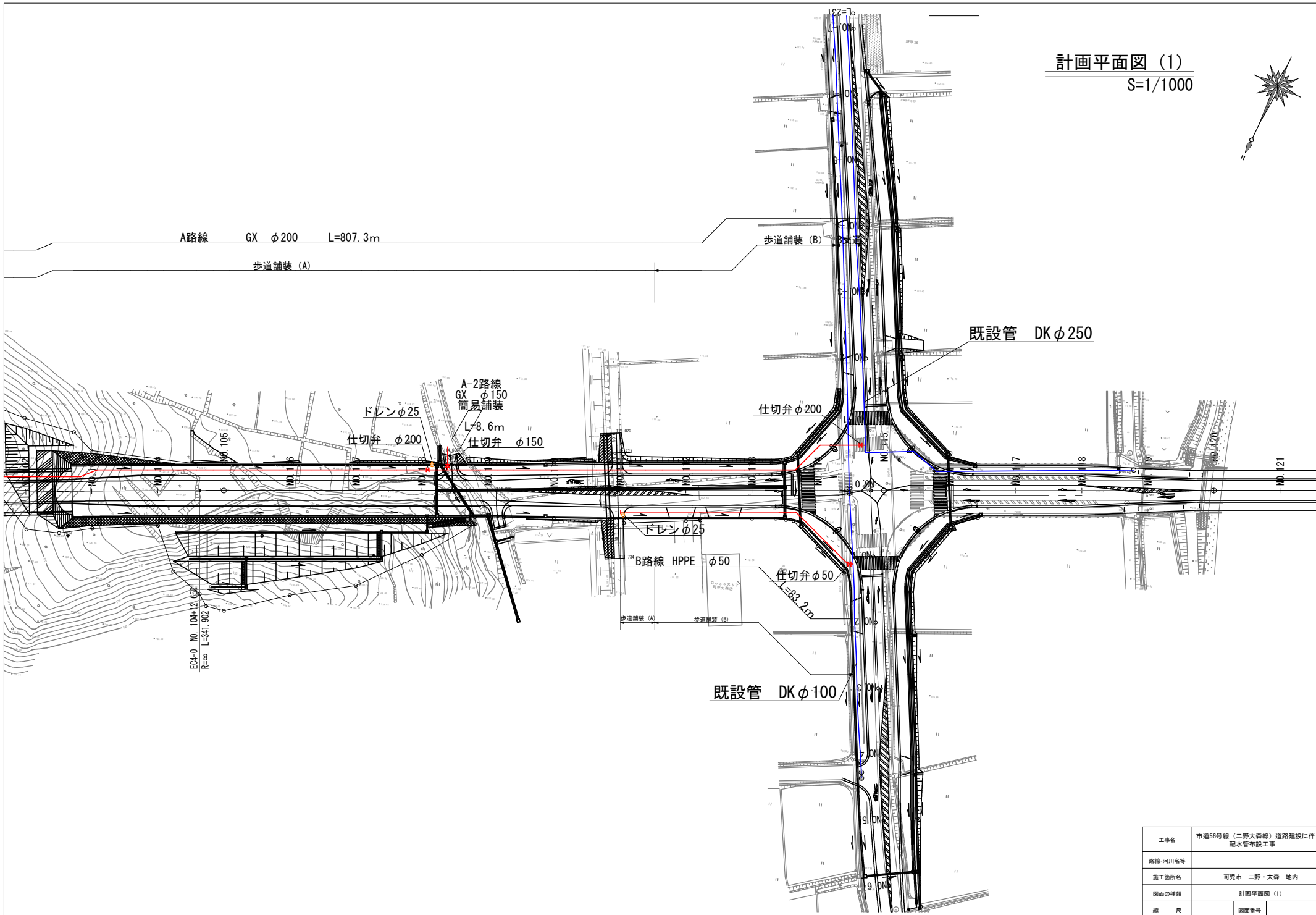
63号代価表

止水栓取付 止水栓+管 PP用
口径25mm

1箇所当り

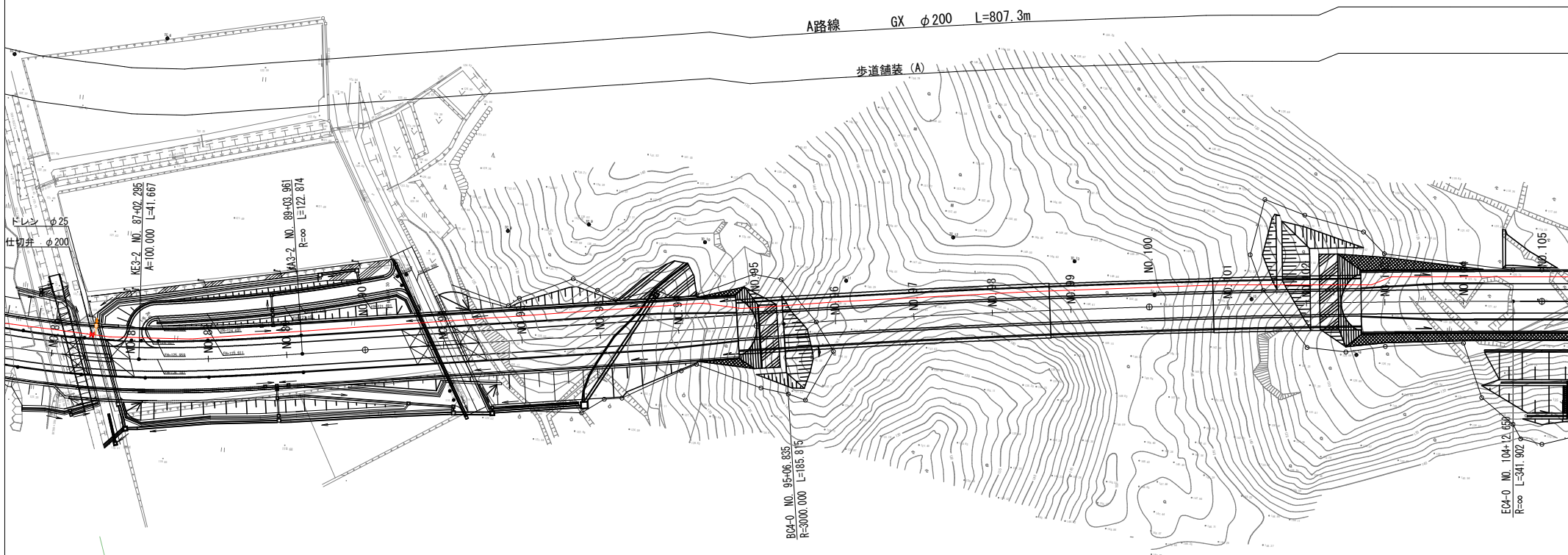
名称・規格	単位	数量	単価	金額	摘要	備考
配管工	人					
普通作業員	人					
計						
1箇所当り						

計画平面図 (1)
S=1/1000



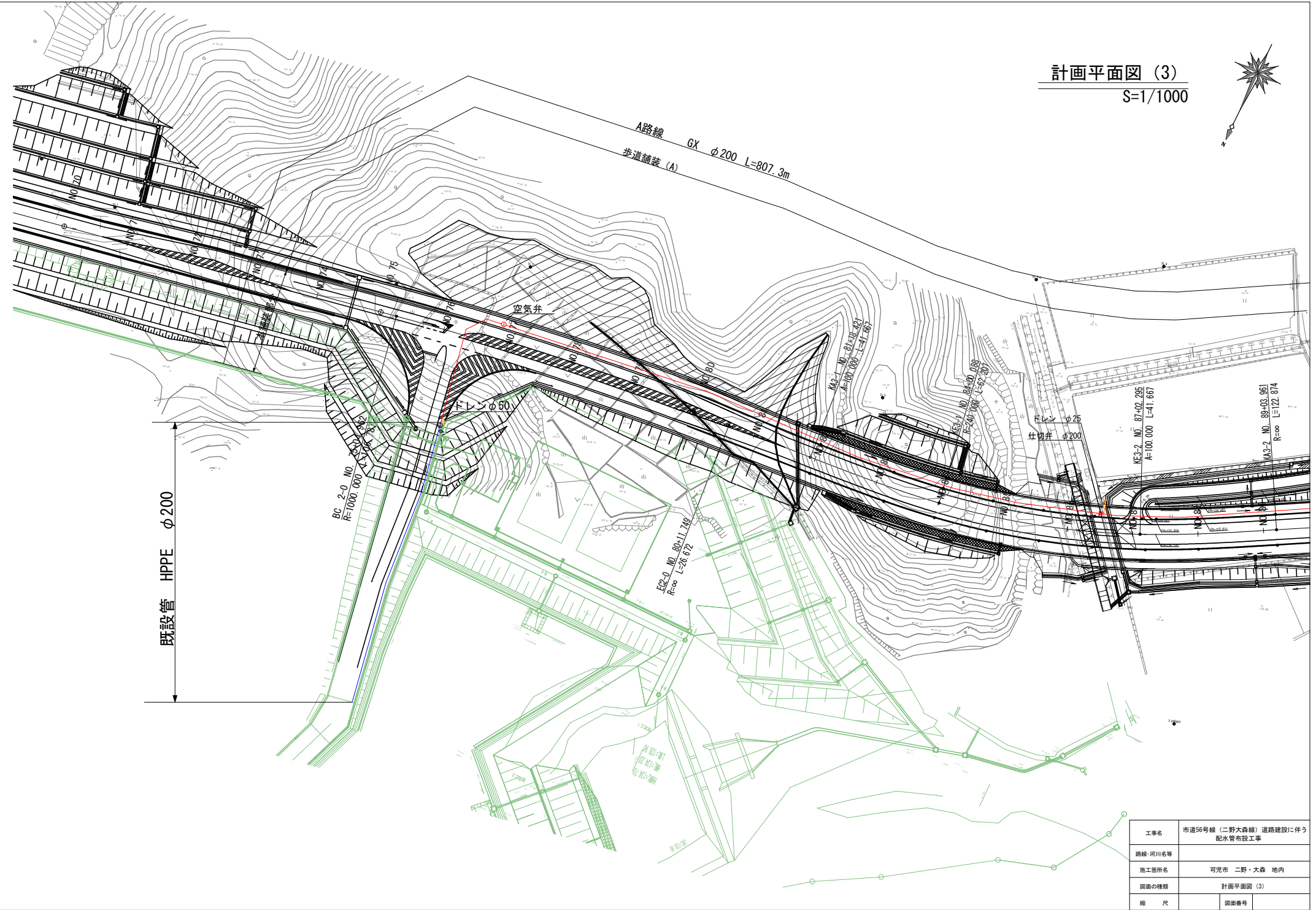
工事名	市道56号線(二野大森線)道路建設に伴う配水管布設工事	
路線・河川名等		
施工箇所名	可見市 二野・大森 地内	
図面の種類	計画平面図 (1)	
縮 尺		図面番号

計画平面図 (2)
S=1/1000



工事名	市道56号線(二野大森線)道路建設に伴う 配水管布設工事
路線・河川名等	
施工箇所名	可見市 二野・大森 地内
図面の種類	計画平面図 (2)
縮 尺	図面番号

計画平面図 (3)
S=1/1000

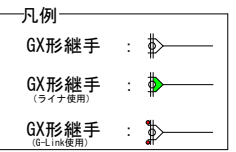


工事名	市道56号線(二野大森線)道路建設に伴う配水管布設工事
路線・河川名等	
施工箇所名	可見市 二野・大森 地内
図面の種類	計画平面図 (3)
縮尺	図面番号

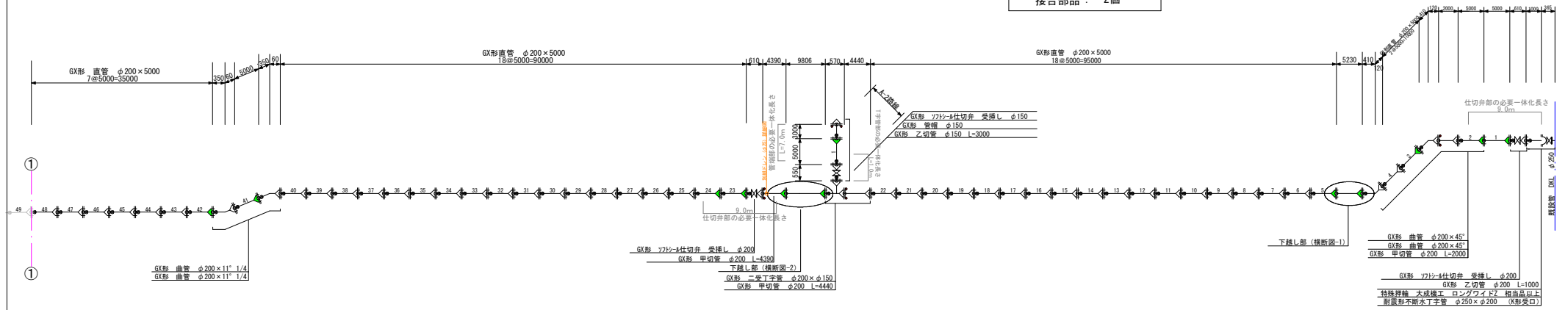
配管詳細図・横断図 (1)

A路線 S=Free

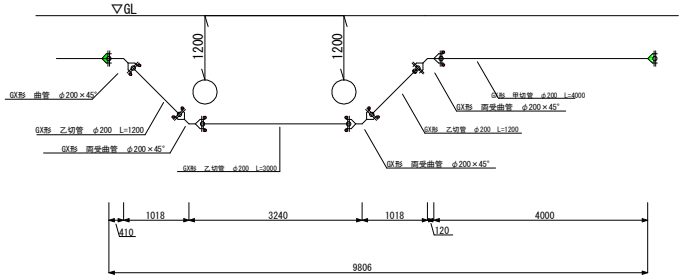
- A-1路線 φ200
配管詳細 (1)・(2) 合計
ライナ : 24個
G-Link : 19個
接合部品 : 18個
- A-2路線 φ150
配管詳細 (1)
ライナ : 1個
G-Link : 1個
接合部品 : 2個



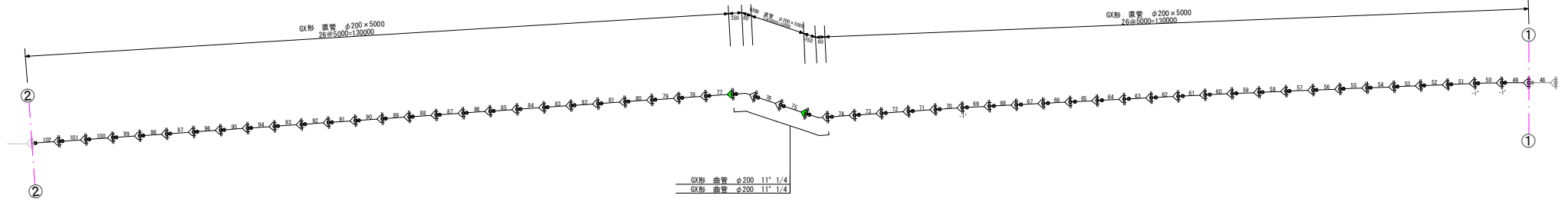
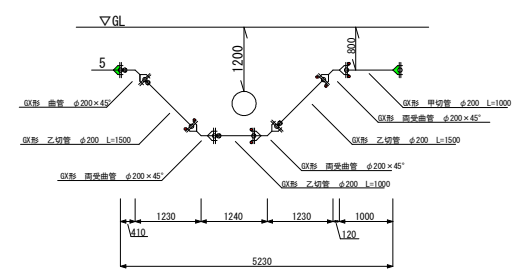
～設計条件～
土被り : 0.8m
設計水圧 : 0.75MPa
ホリスリーブなし
一体化長さ
曲管45°以下 両側1m
丁字管部 本管φ200 両側 1m 分岐φ150 1m
仕切弁 φ200 9m φ150 7m



横断図-2
S=1/100 No. 108~No. 109付近
▽GL



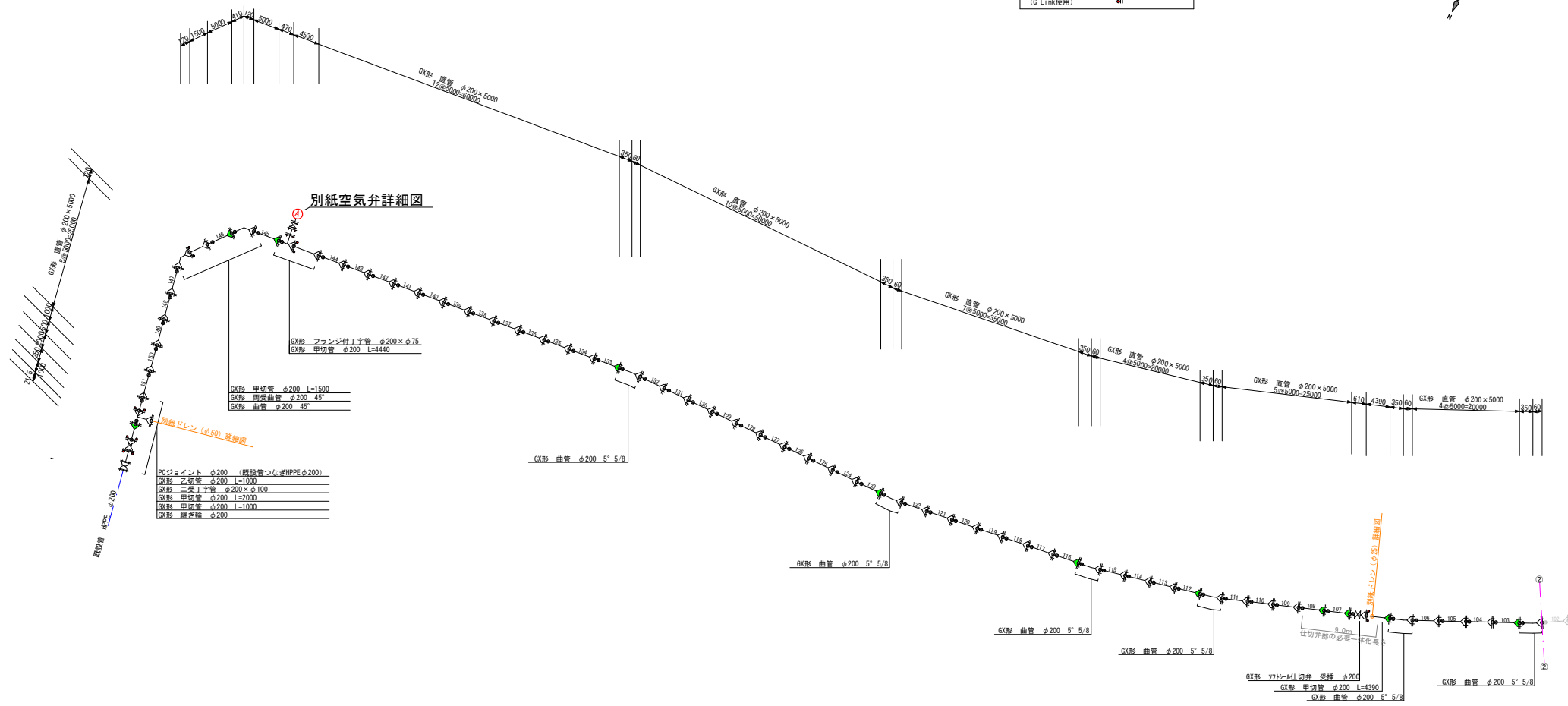
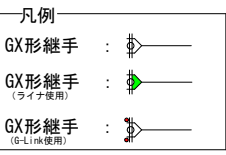
横断図-1
S=1/100 No. 113~No. 114付近
▽GL



工事名	市道56号線(二野大森線)道路建設に伴う配水管布設工事
路線・河川名等	A路線
施工箇所名	可見市 二野・大森 地内
図面の種類	配管詳細図・横断図(1)
縮尺	図面番号

配管詳細図・横断図 (2)

A路線 S=Free

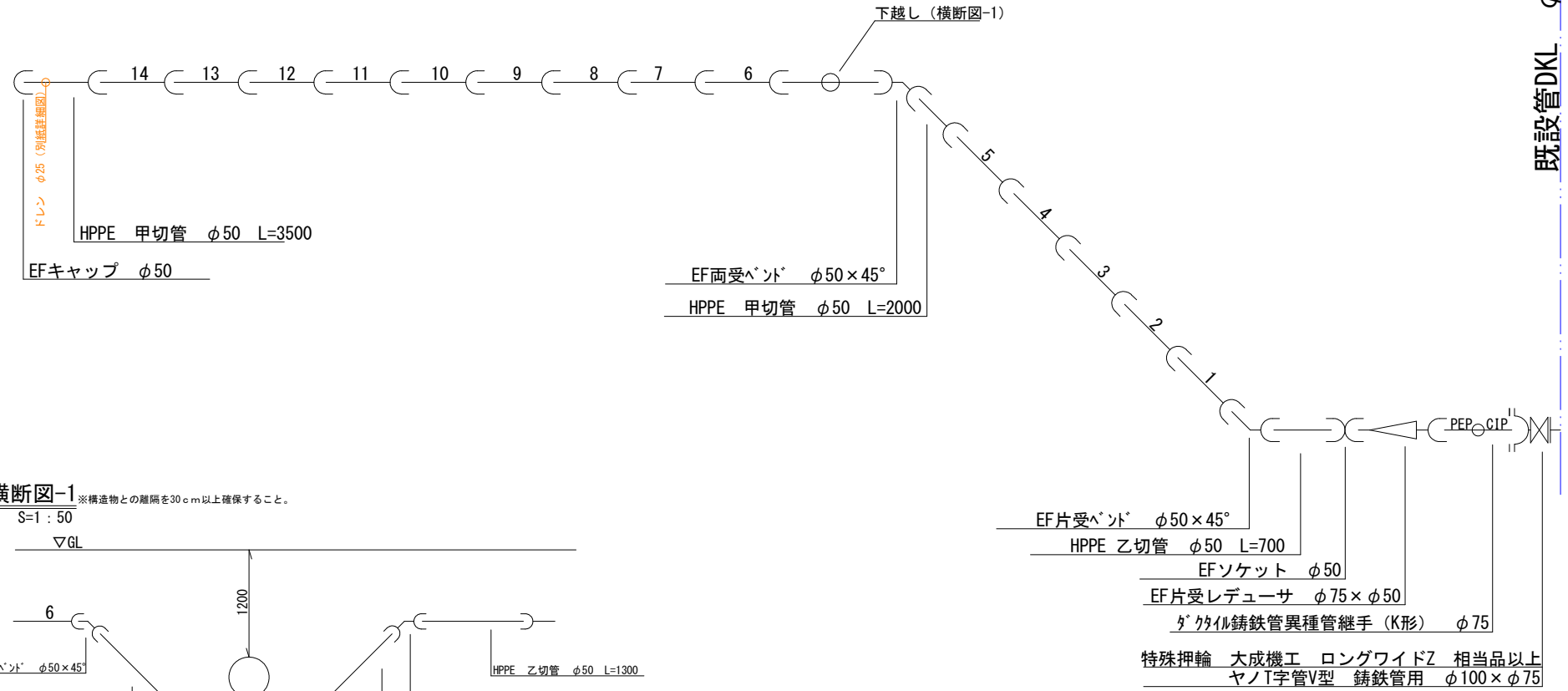


工事名	市道56号線(二野大森線)道路建設に伴う配水管布設工事	
路線・河川名等	A路線	
施工箇所名	可見市 二野・大森 地内	
図面の種類	配管詳細図・横断図(1)	
縮尺		図面番号

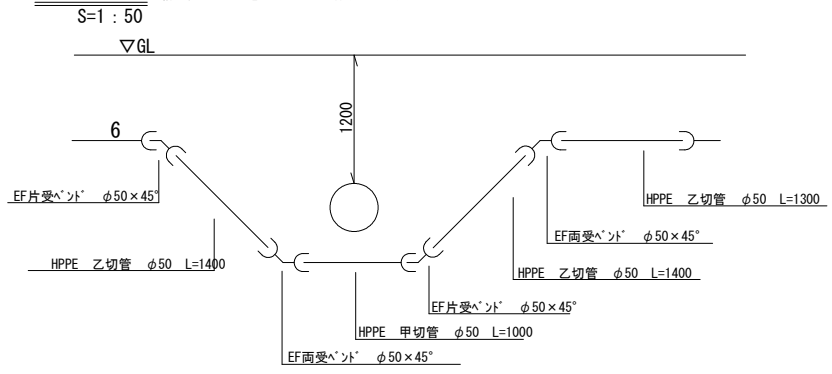
配管詳細図・横断図
B路線 S=Free



既設管DKL φ100



横断図-1 ※構造物との離隔を30cm以上確保すること。



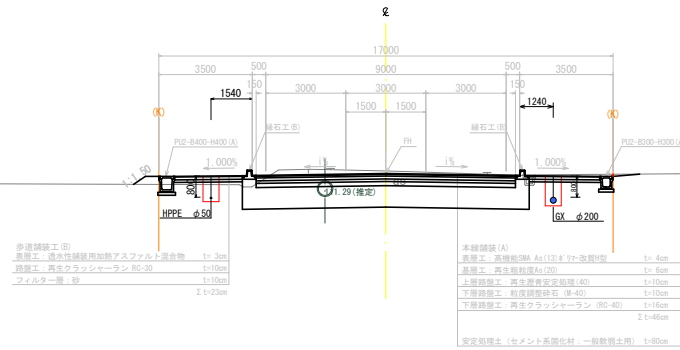
工事名	市道56号線 (二野大森線) 道路建設に伴う配水管布設工事
路線・河川名等	B路線
施工箇所名	可見市 二野・大森 地内
図面の種類	配管詳細図・横断図 (1)
縮尺	図面番号

標準横断面図 (1)

1:200

(交差点部)

NO. 113付近



- 歩道舗装工 (B)
- 基層工、排水性確保用加筋アスファルト混合層 t=2cm
- 基層工、再生クラッシャーラン (RC-30) t=10cm
- フィルター層、砂 t=10cm
- Z t=23cm

- 本線舗装 (A)
- 表層工、高機能舗装 A4 (1.3) Ⅱ+改良材型 t=4cm
- 表層工、再生集積層 A4 (20) t=6cm
- 上層舗装工、再生集積安定層 (40) t=10cm
- 下層舗装工、粒状調整砕石 (Ⅱ-40) t=10cm
- 下層舗装工、再生クラッシャーラン (RC-40) t=16cm
- Z t=46cm
- 安定型厚土 (セメント系固化材、一般数量未用) t=80cm

DL=105.00

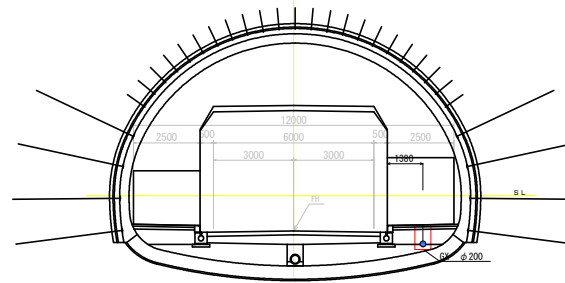
土砂

151.90

軟岩

(トンネル部)

NO. 98付近



DL=130.00

土砂

134.72

軟岩

土砂

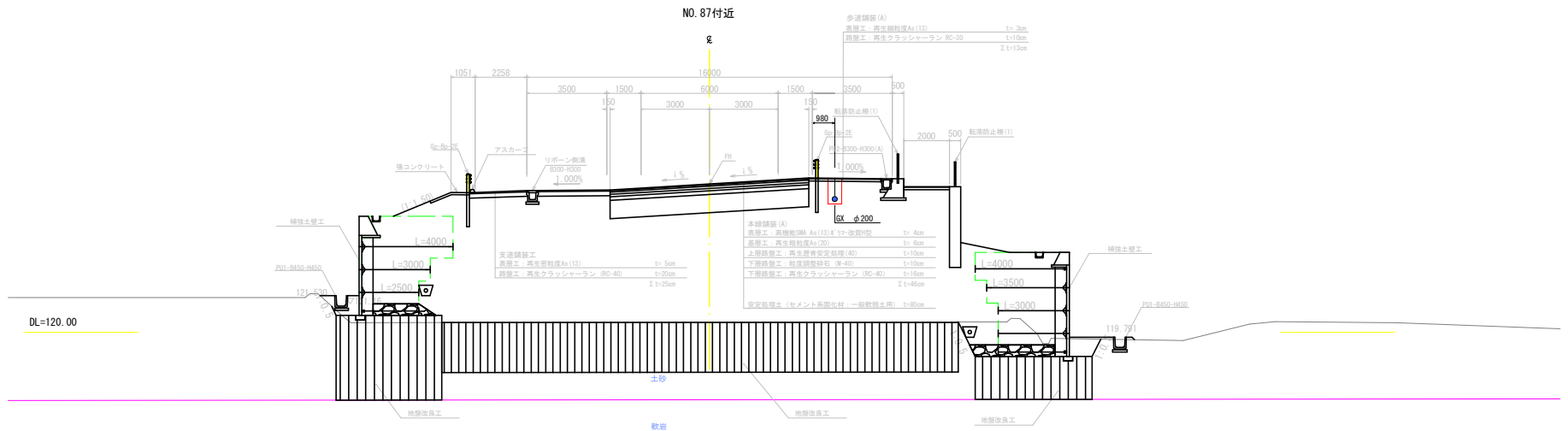
軟岩

工事名	市道56号線 (二野大森線) 道路建設に伴う配水管布設工事	
路線・河川名等		
施工箇所名	可見市 二野・大森 地内	
図面の種類	標準横断面図 (1)	
縮尺		図面番号

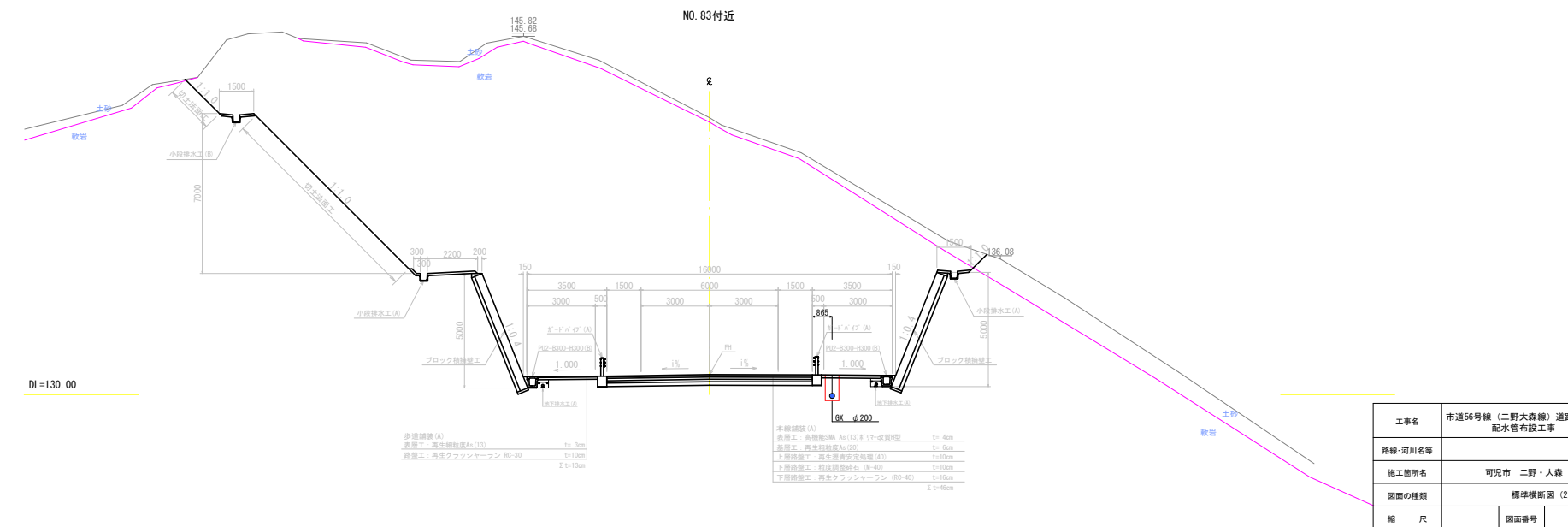
標準横断図 (2)

1 : 200

(盛土擁壁部)



(切土部)



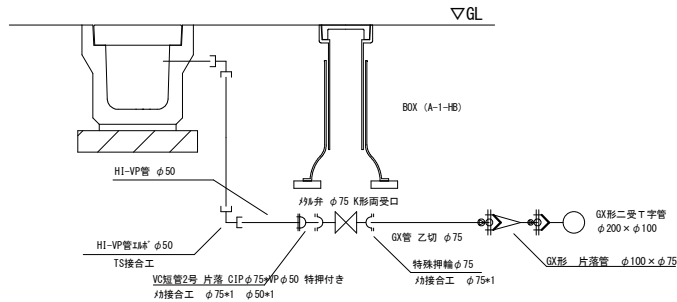
工事名	市道56号線 (二野大森線) 道路建設に伴う配水管布設工事	
路線・河川名等		
施工箇所名	可児市 二野・大森 地内	
図面の種類	標準横断図 (2)	
縮 尺	図面番号	

ドレン設置基本詳細図

※ドレン管吐出し位置は排水先（側溝等）の上部に設置すること。

【A-1路線】

ドレン管（φ50）設置基本詳細図



ドレン管（φ50）設置工

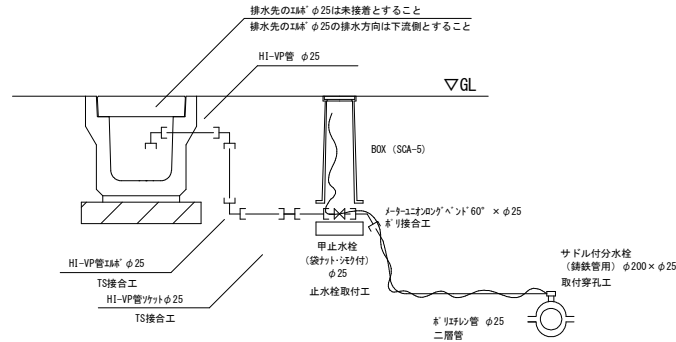
1箇所当たり

資材名称	数量	設置手間	数量	備考
GX形 片落管 φ100×φ75	1 個	切替手接合工 (異形管φ-LI仕様)		
GX形 異形管接合部材 φ75	1 個	切替手接合工 (異形管φ-LI仕様)	1 口	
GX管 φ75	3 m	鋼鉄管布設工 鋼鉄管切断工	3 m 1 口	
特殊押輪 φ75	1 個	焼接合工	1 口	
φ75弁 φ75 K形開受口	1 個	仕弁設置工	1 個	
VC短管2号 片落 CIPφ75×VPφ50 特押付き	1 個	焼接合工 φ75 焼接合工 φ50	1 口 1 口	
HI-VP管 φ50	5 m	VP管布設工 VP管切断工	5 3 口	
HI-VP管114φ φ50	2 個	TS接合工	4 口	
BOX (A-1-HB)	1 個	仕弁BOX設置工	1 個	

【A-1路線】

ドレン管（φ25）設置基本詳細図

※ドレン管吐出し位置は排水先（側溝等）の上部に設置すること。



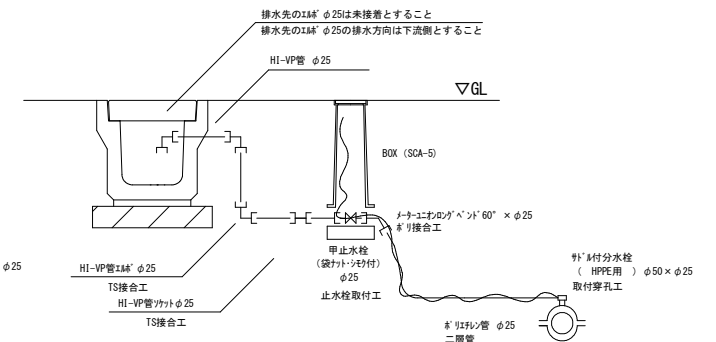
ドレン管（φ25）設置工

1箇所当たり

資材名称	数量	設置手間	数量	備考
外付分水栓 (鋼鉄用) φ200×φ25	1 個	取付穿孔工	1 箇所	PE管の接合手間を含む。
防錆リング φ25	1 個			本管が鋼鉄管の場合に使用する。
φ25リフレン管 φ25	3.5 m	φリフレン管布設工	3.5 m	
メーコンのねじ込み継手 φ25	1 個	φリフレン管接合工	1 口	
甲止水栓 (袋カットシヤ付) φ25	1 個	止水栓取付工	1 個	メーコンのねじ込み継手を含む。
リフレン管 φ25	2 個			
HI-VP管 φ25	2 m	VP管布設工	2 m	
HI-VP管ツケ φ25	1 個	TS接合工	2 口	
HI-VP管ツケ φ25	3 個	TS接合工	4 口	
探知ワイヤ	5.5 m	探知ワイヤ設置工	5.5 m	土工数量に計上する。
止水栓BOX SUS#44仕様 蓋部全面ミヤク	1 個			設置手間は止水栓取付工を含む。
外付用φリフレン管	1 個			外付分水栓が金属製部品使用の場合に使用する。 設置手間は外付分水栓取付穿孔工を含む。

【B路線】

ドレン管（φ25）設置基本詳細図



ドレン管（φ25）設置工

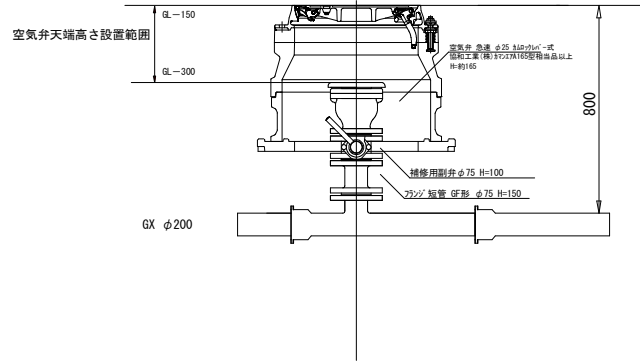
1箇所当たり

資材名称	数量	設置手間	数量	備考
外付分水栓 (HPE用) φ50×φ25	1 個	取付穿孔工	1 箇所	PE管の接合手間を含む。
分止水栓 φ25	1 個			本管がHPEの場合に使用する。
φ25リフレン管 φ25	2 m	φリフレン管布設工	2 m	
メーコンのねじ込み継手 φ25	1 個	φリフレン管接合工	2 口	
甲止水栓 (袋カットシヤ付) φ25	1 個	止水栓取付工	1 個	メーコンのねじ込み継手を含む。
リフレン管 φ25	2 個			
HI-VP管 φ25	1.5 m	VP管布設工	1.5 m	
HI-VP管ツケ φ25	1 個	TS接合工	2 口	
HI-VP管ツケ φ25	3 個	TS接合工	4 口	
探知ワイヤ	3.5 m	探知ワイヤ設置工	3.5 m	土工数量に計上する。
止水栓BOX SUS#44仕様 蓋部全面ミヤク	1 個			設置手間は止水栓取付工を含む。
外付用φリフレン管	1 個			外付分水栓が金属製部品使用の場合に使用する。 設置手間は外付分水栓取付穿孔工を含む。

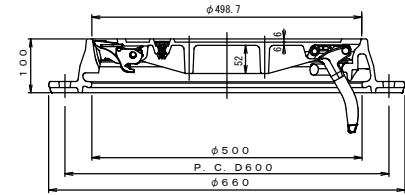
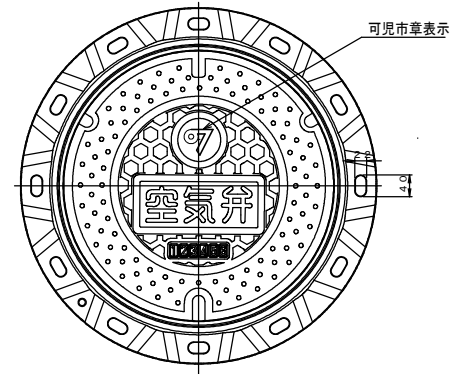
工事名	市道56号線（二野大森線）道路建設に伴う配水管布設工事
路線・河川名等	
施工箇所名	可見市 二野・大森 地内
図面の種類	ドレン設置基本詳細図
縮 尺	図面番号

空気弁設置基本詳細図

空気弁設置高さ基準



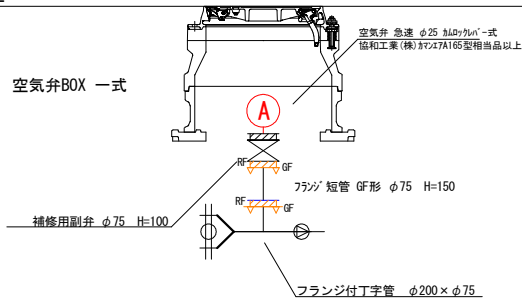
空気弁鉄蓋構造図



蓋_受検平面図

蓋_受検断面図

▽GL



空気弁設置工

1箇所当たり

資材名称	数量	設置手間	数量	備考
空気弁 急速 φ25 31079161-式 協和工業(株) 3127A165型相当品以上	1 基	空気弁設置工	1 基	
補修用副弁 φ75 H=100	1 個	鋼鉄管布設工	0.10 m	
フランジ短管 φ75 H=150	1 個	鋼鉄管布設工	0.15 m	
フランジ材 (RF) φ75	1 個	フランジ接合工	1 口	
フランジ材 (GF) φ75	2 個	フランジ接合工	2 口	
BOX	省力開放型丸型空気弁鉄蓋 ロック付	1 個	マホール蓋設置工	1 個
	丸型空気弁BOX H=200 (リジコンケーシング製) 上部壁	1 個	空気弁BOX設置工	1 個
	丸型空気弁BOX H=200 (リジコンケーシング製) 下部壁	1 個	空気弁BOX設置工	1 個
	丸型空気弁BOX用底版 H=40 (リジコンケーシング製)	1 個	空気弁BOX設置工	1 個

※鉄蓋の開閉方向については監督員と別途協議すること
 ※副弁の開閉レバー方向は本管に対して縦断方向とする。
 ※フランジ短管の使用の有無、長さについては、承認を受けた空気弁の製品寸法によって
 GL-150～-300の規格に当てはまるように再検討すること。

工事名	市道56号線(二野大森線)道路建設に伴う配水管布設工事
路線・河川名等	
施工箇所名	可児市 二野・大森 地内
図面の種類	空気弁設置基本詳細図
縮尺	図面番号

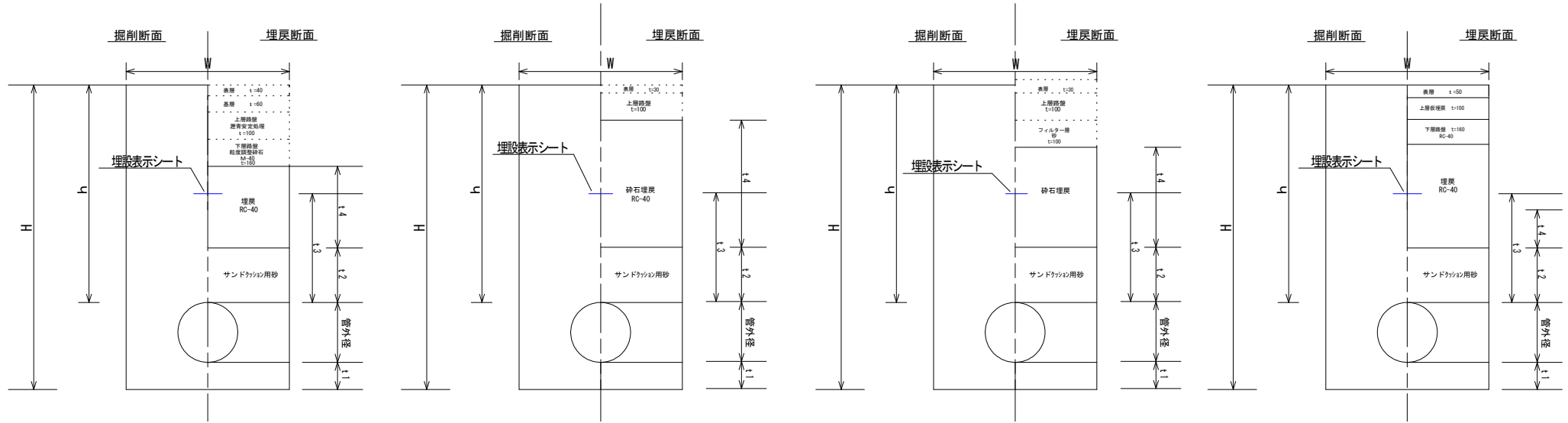
土工定規図

本線舗装部分

歩道舗装 (A)

歩道舗装 (B)

B交通



管種	GX ϕ 200				管種	GX ϕ 150	管種	HPPE ϕ 50	
	本線舗装部分 (車道)	B交通	歩道 (A)	歩道 (B)				簡易舗装	歩道 (A)
H	1120	1120	1120	1120	H	1070	H	960	960
h	800	800	800	800	h	800	h	800	800
W	600	600	600	600	W	550	W	550	550
t1	100	100	100	100	t1	100	t1	100	100
t2	200	200	200	200	t2	200	t2	200	200
t3	400	400	400	400	t3	400	t3	400	400
t4	240	290	470	370	t4	467	t4	467	367
管外径	220				管外径	169	管外径	63	

工事名	市道56号線 (二野大森線) 道路建設に伴う配水管布設工事		
路線・河川名等			
施工箇所名	可見市 二野・大森 地内		
図面の種類	土工定規図		
縮尺		図面番号	