

広報

# かに

2013 (平成25年)

9/1



国宝 志野茶碗 銘卯花塙 桃山時代 16-17 世紀  
三井記念美術館 蔵

- バスに乗っておでかけしよう …4
- 地域福祉協力者制度の  
本格運用を開始しました …8
- 活躍する消防団 …10
- 尾木ママがまた可見市に  
やってくる …12
- フラッシュ・カニ …13
- 暮らし情報局 …14
- ようこそ！市長室へ …16



～美濃桃山陶の頂点～

うのはながき

必見!! 国宝「卯花塙」

国宝に指定された和物茶碗2碗のうちの1つ。動きのある姿と大胆な文様、なめらかな釉調ゆうちようが魅力です。

# 美濃桃山陶の頂上

# 必見!! 国宝「卯花塙」

うのはながき

「卯花塙」とは、垣根に咲く白い卯の花の風情にたとえた銘で、国宝の和物茶碗二碗のうちのひとつ。自由闊達な当時の時代性を伝える代表作として、茶の湯という枠を超え、日本美術の代表作として認められています。

## 国宝「卯花塙」と可児

可児市が志野のふるさとであることを知っていますか。可児市などでは約400年前に瀬戸黒・黄瀬戸・志野・織部といった桃山陶が焼かれました。桃山陶の中でも可児市と縁の深い志野、可児で焼かれた国宝卯花塙について紹介します。



志野向付

## その一 志野が生まれる背景とその魅力



人間国宝「荒川豊蔵」

志野は安土桃山時代の終わり頃に中国陶磁の影響を受けて、生まれます。志野の特色は荒川豊蔵の言葉を借りれば、「雪の白く、たつぷりと施された長石釉が、淡雪のふりつもったように、ふんわりと落ち着いた光沢を放ち」とあります。

※陶器全集4「志野」 荒川豊蔵著  
平凡社から抜粋

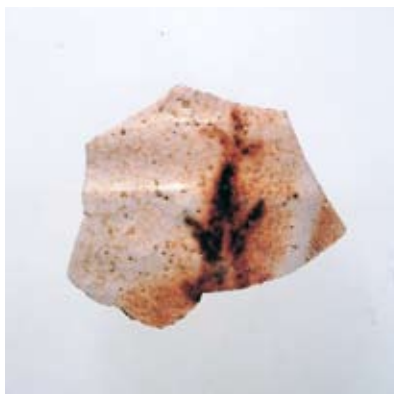
また、これまで陶器にできなかった絵画的表現、つまり「絵付け」ができるようになったという点でも、革命的なことでした。

志野はまさにこの時代の世相を反

映した独創的な作風であり、前衛芸術として時代の頂点を極めたブランドに成長しました。

## その二 志野と可児の縁

昭和5年（1930）久々利大萱の地で、荒川豊蔵が筍の絵のある志野の陶片を発見しました。この発見は、志野が瀬戸ではなく、可児で焼かれていたことを明らかにした「日本の陶磁史を覆す大発見」といわれています。それ以降、荒川豊蔵は、その再興に尽力し、昭和30年に人間国宝に認定されました。



筍絵が見つかった古窯跡 牟田洞古窯跡



牟田洞古窯跡出土  
卯花塙と同じ模様の陶片

## その三 国宝「卯花塙」とその価値

日本国内で作られた茶碗の国宝は二つあります。一つは、安土桃山時代から江戸初期に多才な芸術家として活躍した本阿弥光悦が作った白樂茶碗銘「不二山」です。もう一つが、作者不明ではありますが、可児市久々利の大萱で焼かれたと言われる志野茶碗銘「卯花塙」です。「卯花塙」は、歪んだ器形、奔放なへら削りなど、当時の自由闊達な気風を伝える雰囲気があり、昭和34年に国宝に指定されました。

## 国宝「卯花壇」を観る!!

国宝「卯花壇」は、東京の三井記念美術館が所蔵しています。9月10日(火)から11月24日(日)まで、「国宝「卯花壇」と桃山の名陶」と題した特別展で、美濃桃山陶の代表作「卯花壇」が展示されます。そのほかにも、桃山時代ならではの気風を感じる美濃桃山陶の名品が展示される予定です。

可見市からも卯花壇と同じ窯で焼かれたと思われる志野などの陶片を貸し出します。



志野の陶片 出土窯跡古洞牟田

※志野の絵の題材は多彩であり、橋や草、建物など素朴な物が多く描かれます。文様の意味については、器の内と外をわけするため、狭い茶室の中で外の空間を演出するためなど諸説あります。

### 展覧会の見どころ

豊臣秀吉が政権を握ったころに焼かれた茶の湯に使う陶器を桃山陶と呼びます。

中国やヨーロッパから陶磁器が入り、新しい文化との交流に触発され、安土桃山時代、岐阜県的美濃地方で新しく釉薬の掛かった焼き物が誕生します。釉薬の誕生からさまざまな色彩を放つ器が焼かれ、茶の湯の浸透とともに商人や武将など多くの人が魅了されました。美濃桃山陶は、日本陶磁史の画期であり、最も斬新な焼き物ともいわれます。また、わずか20年〜30年の間しか焼かれませんでした。日本美術の転換期に開花し、当時の人々の美意識に変革をもたらしました。

今回の展覧会では、重要文化財の志野茶碗「広沢」や「鼠志野鶺鴒文鉢」などの志野、漆黒に引き寄せられる瀬戸黒、茶席を彩る鮮やかな色の黄瀬戸、色彩豊かでさまざまな形が見られる織部などの華やかな桃山陶が並び、これだけの名陶が揃うことは大変珍しいので見です。

かつて日本の焼き物になかった器のデザイン性を生で見えて、約400年前の人々の思いを感じてもらえればと思います。多くの展示品の中には自分好みの作品が見つかるかもしれませぬ。展示品をいろいろな角度から見ただき、これらの作品が茶室の中でどのような表情を見せていたのか思いを馳せてみてください。

より多くの陶器を見ていただけるように会期中に展示替えもされます。

### 三井記念美術館

東京都中央区日本橋室町 2-1-1

三井本館7階

開館時間 午前10時～午後5時

(入館は午後4時30分まで)

※三井本館の建物は、国の重要文化財に指定されています。美術館に入る前に昭和初期の重厚な洋風建築を見て、超高層ビルの入口から展示室へ導かれる、新しいスタイルの美術館です。



### 美濃桃山陶の研究史に 一石を投じる試掘始まる!!

昨年、市は、荒川豊蔵の収集品や作品を保存、展示していた豊蔵資料館と、その周辺の土地の寄贈を受けました。

その土地には牟田洞古窯跡があり、今年度から2回に分けて、試掘調査を行います。志野がいつ、どのような歴史的・文化的な背景で焼かれたのか、どんなものがどのような窯で焼かれたのかなどを明らかにすることが期待されています。

6月23日に、調査指導委員会を開催し、現地にて試掘の範囲を検討しました。そして8月下旬から試掘調査が始

まりました。今年度の調査では、主に窯跡の数や範囲を確定することを目的としています。今まで謎にみちがいた国宝を焼いた窯の内容が明らかになるかもしれません。

### 国宝「卯花壇」鑑賞ツアー 決定!!

JAめぐみのツアーの協力により、卯花壇を見る1泊2日の旅が企画されました。東京スカイツリーの見学もセットになっています。

期日 11月14日(木)・15日(金)

参加費 2万4800円

定員 30人(先着順)

申込・問合せ JAめぐみのツアー

☎1070



古窯跡で打合せをする委員の皆さん

問合せ 教育文化財課

さつきバス・  
電話で予約バス

10月1日から再編



あなたの声で生まれ変わった

# バスに乗って お出かけしよう♪

高齢化が進む中、地域の皆さんの足となる公共交通の役割は、ますます重要になります。市は、「さつきバス」と「電話で予約バス」をもっと快適に利用してもらうため、皆さんの声を基に、ルートやダイヤ、運賃などを変更します。生まれ変わったバスに乗って、お出かけしてみませんか。



さつきバス



電話で予約バス

もっと便利に！

あなたは、さつきバス・電話で予約バスを利用していますか。

市は、皆さんにとって利用しやすい公共交通を考えるため、地域公共交通協議会を設置し、協議を進めています。

協議会では、昨年度に市コミュニティバスの利用状況や、目的地の要望などに関するアンケート調査を行いました。

この調査で、皆さんが次のようなことを不便に思っていることが分かりました。

市は、これらの不便をできるだけ解消するよう、10月から、バスの仕組みを変更することになりました。

目的地まで時間がかかるわ



1便の運行時間を短くしました！

バス停が近くにないなあ



電話で予約バスのエリアを増やしました！



乗りたい時間に走っていないんだよね

病院の受付時間やお店の開店時間に合わせた時間に走らせます！

さあ、出かけよう！

皆さんの声を基に、より便利になったさつきバス・電話で予約バス。今まで利用していなかったあなたも、バスに乗ってお出かけしてみませんか。

こうなる!!  
さつきバス

ポイント

1

市の中心部に  
行きやすー!

市の中心部にある病院・商業施設・駅・市役所などの施設を定期的に循環する、「さつきバス」中心循環線の運行を開始します。

ポイント

2

買い物や通院などの目的に合わせて短い時間で到着！

目的地により早く到着出来るよう、各路線の短距離化を図りました。また、朝の1便目は病院の受付開始時間、2便目は商業施設の開店時間に概ね合うようダイヤ編成するなど、アンケート調査でみられたニーズに対応するよう再編しています。



## 各路線の変更点

### ①西部線

巡回型の路線から、西可児駅、若葉台団地と岐阜社会保険病院、可児川苑、坂戸商業施設、市中心部施設、市役所、可児駅・新可児駅を連絡するルートに変更します。

### ②東部線

巡回型の路線から、花フェスタ記念公園、羽生ケ丘、広眺ケ丘団地と市中心部施設、市役所、可児駅・新可児駅を連絡するルートに変更します。

### ③桜ヶ丘線

桜ヶ丘ハイツ、緑ヶ丘団地、三峰、福寿苑、市中心部施設、市役所、可児駅・新可児駅を連絡するルートに変更します。

### ④兼山線

可児駅・新可児駅へ乗り入れるルートに変更します。  
週3日(火・木・土)運行を週6日(月～土)運行に変更します。

### 停留所の移動

より便利に利用できるよう、停留所を商業施設の入り口近くに移動します。

あけぼの橋停留所

↓コシツヤ可児店停留所に変更

子守大橋停留所

↓ピアゴ可児店停留所に変更

### ポイント 3

時間帯(ダイヤ)を拡大!

より多くの皆さんに利用いただけるよう、一部の路線について朝と夕方のダイヤの時間帯を拡大します。

### ポイント 4

割引運賃を改定  
65歳以上と中学生への割引を廃止(200円)

65歳以上と中学生への割引を廃止し、乗車料金を一般料金と同額の200円とします。\*精神障害者保健福祉手帳保持者の介護者については、1人を半額割引の対象として追加します。

### ポイント 5

便利で割安な定期券を発売!

運賃を支払う手間がなく、乗り継ぎが何度でもできる定期券を販売します。

### 販売価格

1カ月券	3,000円
3カ月券	8,000円
6カ月券	15,000円

### 販売場所

東濃鉄道(株)可児営業所  
東鉄観光(株)可児支店

### 販売開始

9月24日(火)

※ほかに団体用も販売予定です。

こうなる!!  
電話で予約バス

### ポイント 1

下恵土・広見地区に  
電話で予約バスを導入

9月17日から下恵土・広見地区で新たに運行を開始します。  
なお、9月30日までは、体験期間として運賃無料で乗車できます。  
停留所などは、地区ごとのパンフレットで確認してください。

### ポイント 2

エリアの拡大、停留所の  
新設・廃止

【今渡・川合・土田地区】  
予約は30分前までに  
15分前まで可能だった予約時間については、他路線と統一し、30分前までとします。  
エリアの拡大

さつきバス西部線のルート外となる、今渡地区の一部を運行エリアに加えます。

停留所の新設・廃止

【新設】 JAめぐみの土田支店、やすだ

歯科、今渡台、今渡台公民館、鳴子公民館、鳴子近隣公園、バロー今渡店、ホームセンターバロー可児店、

トップワン、市水道庁舎、サークルK可児梅白店、ピアゴ可児店、東海労働金庫可児支店

【春里・姫治地区】  
廃止 前波、中恵土新田、総合保健センター、川合西

【新設】 ピアゴ可児店、東海労働金庫可児支店、今春橋

【羽崎・二野・久々利地区】  
廃止 総合保健センター

【新設】 ピアゴ可児店、東海労働金庫可児支店、中部中学校東、高脇橋

【大森地区】  
廃止 総合保健センター

【新設】 ピアゴ可児店、東海労働金庫可児支店

【帷子地区】  
廃止 総合保健センター

【新設】 可児川苑、岐阜社会保険病院

【広見東・中恵土地区】  
新設 前波、中恵土新田、長塚古墳東

ピアゴ可児店、ラスパ御嵩、東海労働金庫可児支店

【廃止】 広見グラウンド、石井公民館、総合保健センター

路線ダイヤ(時刻表)とも大幅な変更になりますので、事前に時刻表でご確認ください。

新しい時刻表の設置場所

市役所、連絡所さつきバス車内

問合せ 総合政策課



### 兼山線の停留所

2	前波 公民館
15	ラスパ 御嵩
3 14	兼山 郵便局前
4 13	下 渡 橋
5 12	城 戸 坂
6 11	元 役 場 前
7	六 角 堂
8	兼 山 橋
9	秋 葉 台
10	やすらぎ館前
84	中恵土消防車庫

### 桜ヶ丘線の停留所

14 51	伊 川
50	福 寿 苑
49	緑ヶ丘2丁目
15 48	緑ヶ丘3丁目
47	三 峰
16 38	桂ヶ丘3丁目
17 37	桂ヶ丘2丁目
18 36	桂ヶ丘1丁目
19 35	皐ヶ丘1丁目
20 34	皐ヶ丘9丁目
21 33	桜ヶ丘公民館
22 32	皐ヶ丘6丁目
23 31	皐ヶ丘4丁目
24 30	桜ヶ丘5丁目
25 29	桜ヶ丘4丁目
26 28	桜ヶ丘3丁目
27	桜ヶ丘1丁目

### 複数路線共通の停留所

1	市 役 所	8 52	鳥 屋 場
2 4	図 書 館	9 51	鳥屋場橋
3	可 児 駅	10 50	鳥屋場橋西
5 55	広 見	11	ヨシツヤ
6 54	村 木	56	ピ ア ゴ
7 53	中 央 通 り		

※西部線は、50に停車しません。  
 ※桜ヶ丘線は往路と復路で複数路線共通の停留所が異なります。時刻表をご確認ください。  
 ※兼山線は、5～11、50～55に停車しません。  
 ※□は、乗継停留所です。



10月1日から  
変わります

# さつきバス 電話で 予約バス

ルート図

停留所位置図

運行区域図

は、電話で予約バス運行区域です。  
※電話で予約バスの停留所については、地区ごとのパンフレットをご覧ください。



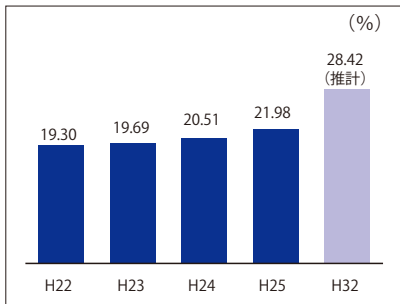
西部線の停留所	
1 8	沢 渡 南
12 48	坂 戸 東
13 25	坂 戸 西
14	可 児 川 苑
2 5	春 里 郵 便 局
22 24	井 之 鼻
23	岐阜社会保険病院
3 7	塩 公 民 館
4 6	打 越
15 47	下 矢 戸
16 46	春 里 公 民 館
17 45	若 葉 台 中 央
18 44	若 葉 台 口
19	西 可 児 駅

中心循環線の停留所	
1 15	舟 岡
2 14	舟 岡 公 民 館
3 13	徳 野
4	日本ライン今渡駅
5	福 祉 セ ン タ ー
6	文 化 創 造 セ ン タ ー
7 12	東 上 屋 敷 西
8 11	東 上 屋 敷
9 10	沓 井

東部線の停留所	
56 33	山 岸
57	広見公民館ゆとりピア
1 32	広 眺 ケ 丘 2 丁 目
2 31	広 眺 ケ 丘 5 丁 目
3 30	広 眺 ケ 丘 7 丁 目
4 29	広 眺 ケ 丘 10 丁 目
5 28	羽 生 ケ 丘 5 丁 目
6 27	羽 生 ケ 丘 4 丁 目
23 10	羽 生 ケ 丘
7	羽 生 ケ 丘 2 丁 目
9	羽 生 ケ 丘 1 丁 目
58	花フェスタ記念公園

# 地域福祉協力者制度の本格運用を開始しました

市は、見守りが必要な人を地域で見守る「地域福祉協力者制度」を平成22年から試行していました。今年度、3年間の試行段階を終え、本格的に運用が始まっています。

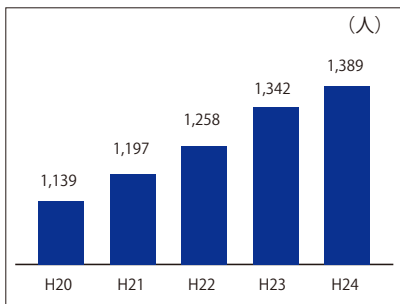


高齢化率の推移

地域福祉協力者（以下「協力者」という）は、隣近所の人や知り合いの人などで、一人暮らしの高齢者や高齢者のみの世帯、体の不自由な人、体の弱い人、子どもたちなどを見守り支援します。

民生児童委員が、見守り活動などを行っています。見守りが必要の人が増加しているため、より身近で多くの人が見守り活動を行うことで、安心して暮らせる地域づくりへとつながります。

**地域福祉協力者制度とは**



見守りが必要な人の数の推移

②見守りが必要な人の増加  
市は、民生児童委員の協力

高齢化率とは、総人口のうち65歳以上の高齢者人口が占める割合のこと。市の高齢化率は右肩上がりです。平成25年4月1日現在で21.98%です。地区別にみると、昭和40年代から50年代に開発された住宅団地で高齢化率が高い傾向があり、39%を超える地区もあります。一方、新しく開発された団地など数%の地区もあり、地区の状況により大きな差があります。市全体の推計では、平成32年に28.42%になると予想されており、高齢化への対応は重要な課題となっています。

**制度導入の背景**

①高齢化の進展

## 地域福祉協力者制度を実践して～長坂自治会の例～

長坂自治会では平成24年3月から協力者制度を実施しました。現在、協力者数は51人で、自治会として推進しています。



協力者の皆さんから、次のような意見が寄せられました。「協力者になったことで、自分の意識が変わり、近所を歩くときも意識して高齢独居宅などの様子を見るようになった」「協力者が増えれば、その分多くの目で地域を見守ることができる」「民生児童委員、自治会、協力者がお互い認め合って活動できると見守り活動が活性化できる」今後の活動にも期待されます。

③そのほか  
このような状況に加えて、核家族の増加や自治会未加入世帯の増加、空き家の増加などにより、地域ではさまざまな福祉課題が増え、公的サービスだけでは十分対応できない状況です。公的サービスを

問合先  
福祉課

地区	人数 (人)
大森台	2
愛岐ヶ丘	3
若葉台	13
清水ヶ丘	20
長坂	51
松伏	2
鳩吹台	32
光陽台	4
8地区合計	127

利用できない人や孤立死など、身近な人でなければ早期発見が困難な問題がありますが、安心して暮らせるまちづくりのために、地域での見守り活動が求められています。



## 地域福祉協力者制度とは

見守り活動をする中で、必要に応じて、安否の状況を民生児童委員や自治会長などへ伝えたり、市などが行う福祉サービスなどの情報を民生児童委員から聞き取り、必要な人に伝えるなどの活動をします。

報告書などを提出する必要はありません。また、報酬はありませんが、活動中の事故に備えて、市がボランティア活動保険に加入します。

### ①何を見守るの？

例えば次のようなことを見守ります。

- ・ 同じ洗濯物を、いつまでも干していないか
- ・ 新聞受けに新聞がたまっていないか
- ・ 玄関の門灯や室内の照明、テレビなどがつけっぱなしになっていないか
- ・ 子どもの身体にアザや火傷など、不自然な傷がみられないか
- ・ 子どもが一人で夜遅くまで遊んでいないか

### ②どういう人がなれますか？

- ・ 地域福祉の推進に理解と熱意がある人

- ・ ボランティア精神で活動できる人
- ・ 地域住民から信望があり、地域住民のパイプ役として活動できる人
- ・ 活動中に知り得た秘密を守り、責任を持って活動に取り組める人

### ③担当エリアはありますか？

見守り活動を行う担当地区はありません。おおむね30世帯から60世帯を想定していますが、できる範囲で活動してください。活動範囲の届出もありません。

### ④地域福祉協力者になりたい場合は？

- ・ 地域福祉協力者として活動したい人は、地域福祉協力者登録申請書を地域の自治会長または民生児童委員を通じて市へ提出します。
- ・ 地域で地域福祉協力者制度を考えてみたいときは、福祉課へ連絡してください。説明に伺います。

## 『地域福祉』実現のために 計画策定に取り組んでいます

可児市地域福祉計画策定委員会委員長



飯尾 良英 さん  
(中部学院大学教授)

地域福祉とは、高齢者や子ども、障がい者など、社会的支援を必要とする全ての人びとが、安心してその人らしい暮らしができるよう、地域社会の環境と諸活動を整備することです。

そのためには、福祉・医療・保健関連のサービスや施設、バリアフリーのまちづくりなど様々な施策を推進することです。合わせて、市民の皆さんが、地域福祉に関心を寄せ、孤立する人をなくし「共生」のための活動を展開することです。

策定委員会では、地域福祉の将来像と、行政や社協、地域団体、地域住民、ボランティアなど、それぞれの働きについて話し合っています。

## 第2期可児市地域福祉計画を 策定しています



可児市地域福祉計画は、制度によるサービスを利用するだけでなく、市民がお互いに助け合う関係や、その仕組みをつくっていく「地域福祉」を推進するためのものです。

そして、地域福祉協力者制度は、「可児市地域福祉計画」（平成21年度からの5ヵ年計画）の重点目標として位置づけられた施策です。

現行の計画が今年度で終わるため、現在、地域福祉計画策定委員会（委員20人）で、第2期（平成26年度から5年間）計画を策定しています。今後、パブリックコメント（来年1月予定）を経て、3月に公表する予定です。

# ～地域の安全を守る～ 活躍する消防団!!



8月4日(日)、ふれあいパーク・緑の丘で「消防感謝祭」第62回岐阜県消防操法大会が行われました。可児市で開催されるのは昭和48年以来、40年ぶり2回目。

## 出場隊2チーム健闘!!

今年、県消防操法大会が可児市で開催されたため、開催地特例により2チームが出場しました。可児市から出場したのは、最近10年間で市消防操法大会優勝7回の春里東南部(第3分団第2部)と3年連続2位の帷子西部(第3分団第3部)。結果は、県下29地区30チーム中、帷子西部が12位、春里東南部が15位と惜しくも上位入賞は果たせませんでした。30度を超す猛暑の中、家族や地元関係者の前で堂々と操法を披露しました。

## 消防操法大会って何?

何をするの?

6人1組で、消防ポンプ車や消火用の器具を使って、火災現場に見立てた63m先の的を放水して倒します。的を倒すまでの時間や操作の正確性、安全性、チームワークなどを競います。  
※次ページに写真解説があります。

何のために?

消防団員は、消防警員とは異なり、普段は、自営業だったりサラリーマンだったりします。そのため、自分自身

がけがをしないようにすることや的確に消火活動ができるようになることが必要です。そこで、安全で迅速な消防技術などを身に付けるため、操法を行います。

## 女性消防隊も機敏に操法!!

競技終了後、下呂市女性消防隊による「操法」が披露されました。機敏な動きに会場から拍手が沸き起こりました。

可児市では、また女性消防団員はいませんが、今後検討を進めていく予定です。



下呂市女性消防隊の機敏な操法



火災予防などの啓発、ポンプ車の点検、担当地区の水利点検、地区行事での警備などを行っています。

**普段は…**

火災時には、消火活動を行ったり、火災現場の交通整理を行ったりして、迅速に対応します。  
風水害や地震時には、人命救助や避難誘導などを行います。

**万が一の時は…**

市民の生命、身体および財産を守るため、火災や風水害、地震などによる被害を軽減する活動を行っています。

**消防団の活動**

**操法三二解説**

1	水槽の水をポンプ車に吸管で汲み上げます
2	ポンプ車からの近くまで1線目のホースを伸ばします
3	ホースの先端にノズルをつけ、水を的に当てます
4	ポンプ車から、2線目のホースを延長し、水を的に当てます

問合先 防災安全課



自然に笑顔がこぼれる消防団員の皆さん

入ってみると、案外楽しい消防団。地域とのつながりや異業種交流も自然とでき、地域の防災リーダーとして活躍できます。

**消防団員を募集**

**主な年間行事**

- 4月 入退団式
- 5月 市操法大会（訓練期間含む）
- 6月 水防訓練
- 9月 防災訓練
- 11月 火災予防週間の啓発
- 12月 年末夜警
- 1月 出初式
- 3月 火災予防週間の啓発

# 市民講演会を開催 **また** 尾木ママが可児市にやってくる

いじめ防止専門委員会特別顧問の「尾木ママ」こと尾木直樹さんによる市民講演会を開催します。  
また、講演会と合わせて、市内のいじめ防止協力事業所・団体の取り組みについても紹介します。

**入場料無料  
自由席**



尾木直樹さん

市は、子どもが安心して過ごすことができる環境をつくるため、いじめ防止に取り組んでいます。  
そこで、教育評論家の尾木直樹さんによる市民講演会を開催します。

**期日** 11月14日(木)

**開場時間** 午後6時30分  
**内容・時間**

○事業所のいじめ防止の取り組みを紹介 11午後7時～  
○講演会「脱いじめ論」 11午後7時30分～8時30分(予定)

**場所** 文化創造センター・アール  
**定員** 700人

※応募多数の場合は10月上旬に公開抽選会を人づくり課で行います。

※抽選結果は、はがきで通知します。  
**対象者** 市内在住の人

**申込方法** 住所、氏名、電話番号、希望人数(2人まで)を記入の上、往復はがきで申し込む

※車椅子席または手話通訳近くの席を希望の場合は、その旨を記入してください。

※1人1枚限りの応募とし、郵送のみ有効です。

※託児が必要な場合、その旨を託児が

必要な子の年齢・性別と合わせて記入してください(託児は未就学児に限る)。

※入場券の再発行はできません。

**申込締切** 9月20日(金)(当日消印有効)

往復はがきの書き方

<input type="checkbox"/> 往信	5090292 (住所不要) 可児市役所 人づくり課 市民講演会係	(何も記入しない)
--------------------------------	---	-----------

<input type="checkbox"/> 返信	□□□□□□ ※郵便番号記入 (自分の住所) (自分の氏名)	<b>市民講演会希望</b> 住所 氏名 電話番号 人数(2人まで)
--------------------------------	---	--

申込・問合せ先 人づくり課



昭和の紙芝居

## 7/20 昭和の紙芝居がやってきた

桜ヶ丘公民館で、生涯学習講座の一環として、地元のボランティア団体「トントントン」による、昔ながらの紙芝居が上演されました。

拍子木の音に合わせて、自転車の荷台に乗せた紙芝居が始まり、「黄金バット」、「丹下左膳」など4演目が上演されました。参加者は普段見ることのない紙芝居を楽しんで見ていました。

また、子どもたちには駄菓子が振る舞われ、その昔ながらの演出にも喜んでいる様子でした。

## 7/30 可児工高が優勝報告

NHK杯全国高校放送コンテストの創作ラジオドラマ部門において、可児工業高校放送部が優勝し、その報告のため市役所を訪れました。

コンテストは7月23日～25日に東京都で開催され、同部は、「やっぱ、工業高校でよかったよ。」で出場しました。9年連続の出場となりますが、これまでは準決勝どまりでした。そして、今年、全国から応募のあった735作品の頂点に輝き、見事に悲願を達成しました。県内では同部門での優勝は初の快挙となりました。



可児工業高校放送部NHK杯全国優勝

広  
告

### 「広報かに」に広告を掲載しませんか 広告主を募集!!

「広報かに」に広告を掲載しています。市民の皆さんへの広告媒体として利用してみませんか？（発行部数 約 32,650 部）

**料金** 1日号 3万円（カラー）  
15日号 2万円（2色刷り）

**掲載スペース** 1枠 縦 60mm × 横 80mm（この枠の大きさです。2枠分をまとめて利用も可）

※広告掲載には一定の要件、基準があります。

**申込・問合せ先** 総合政策課

往時を偲ぶ石畳

### 今渡の渡し場跡

今渡は、中山道と木曽川の交差点で、江戸時代後期以降、交通の要所でした。

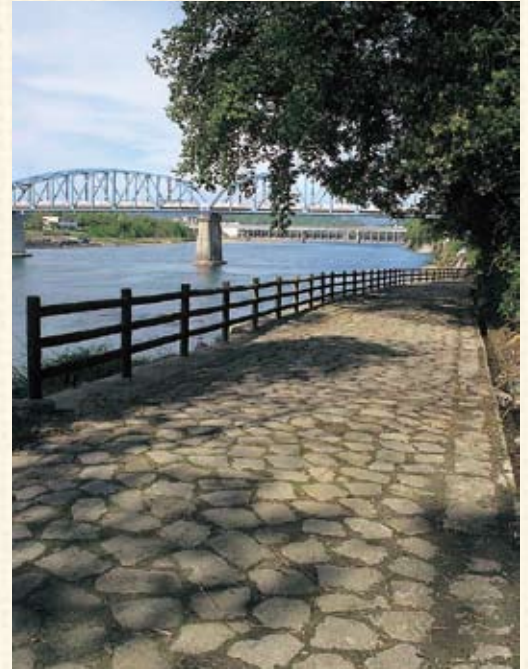
木曽川は、古代から重要な運搬路でした。材木や米、陶器などが桑名まで運ばれ、塩や味噌、溜などを積んで船が上ってきました。

中山道は、伏見宿から太田宿への途中、木曽川を渡らなくてはなりません。ここは大きな難所で、「木曽のかけはし 太田の渡し(※) 碓氷峠がなくばよい」とうたわれたほどです。

明治 35 年、岡田式渡船というワイヤーで補助しながら操船する船が登場し、安全かつ多くの荷を運ぶことができるようになりました。その後昭和 2 年に太田橋が開通し、渡し場は役目を終えます。

現在、渡し場跡には石畳が残っています。また、地元の人々の熱意により、土田から今渡にかけて散策路が整備され、美しい竹林が続いています。爽やかな秋晴れのもと、景色を眺めながらウォーキングを楽しむには最適なコースです。

※美濃加茂市側では太田の渡しと呼んでいます。



今渡の渡し場跡

問合せ先 教育文化財課

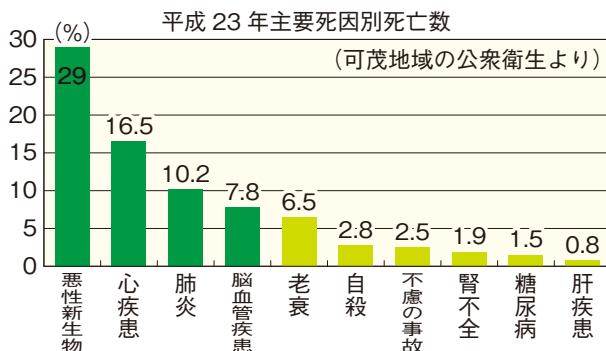
## 生き生き健康コラム

Vol.9

### あなたをがんから守るのはあなた自身です

毎年 9 月は「がん征圧月間」です。がんが原因で亡くなる人は依然死亡原因のトップです。可児市でも平成 23 年中の主要な死因を調べると、がんが 29% で 1 位、がんも含めた生活習慣病に起因する疾患での死亡者が半数以上を占めています（下表）。

日本人の 3 人に 1 人はがんで亡くなると数値があらわしていますが、これからさらに高齢化が進むと、2 人に 1 人ががんで亡くなるのではないかとの予測も出されています。がんは予防できる病気。がんを防ぐた



めに次の 12 か条を皆さんの生活の中で一つでも多く実践されることを願っています。

#### がんを防ぐための新 12 か条

- ① タバコは吸わない（新たに吸い始めないよう）
- ② 他人のタバコの煙をできるだけ避ける
- ③ お酒はほどほどに（健康的に楽しみましょう）
- ④ バランスのとれた食生活を（彩り豊かな食卓で）
- ⑤ 塩辛い食品は控えめに（胃や食道にいたわりを）
- ⑥ 野菜や果物は豊富に（緑黄色野菜はたっぷり）
- ⑦ 適度に運動（いい汗を流しましょう）
- ⑧ 適切な体重維持（体重の増減はありませんか）
- ⑨ ウイルスや細菌の感染予防と治療
- ⑩ 定期的ながん検診を（検診の継続で自己チェック）
- ⑪ 身体の異常に気が付いたらすぐに受診を（かかりつけ医師を）
- ⑫ 正しいがん情報でがんを知ることから

(国立がん研究センター)

問合せ先 健康増進課

## バラのまち

可児市はバラを市の花として制定しており、同様にバラを市の花と定めている全国の自治体で構成された「ばら制定都市会議（ばらサミット）」に参加し、まちづくりの参考にしています。

参加自治体の多くは、まちのあちこちにバラを植えていたり、栽培が盛んであるなど、バラが生活と結びついている印象を受けます。一方、可児市は花フェスタ記念公園のバラ園のほかには、市内の植栽も限られており、生産農家もありません。

そこで、経済政策課ではグッズや加工品など産業としてバラを活かしたまちづくりを考えています。

市職員にはピンバッヂを付けてもらいバラのまちをアピールしていますが、ほかにもお菓子やお風呂グッズ、アクセサリを取り扱う店舗もあります。順次フェイスブックで紹介していきますので、チェックしてみてください。



バラのピンバッヂ、バラグッズ

フェイスブックで情報発信中!!

<http://www.facebook.com/kanibrand>

どなたでもご覧いただけます。

アカウントを持っている人は、「いいね!」をお願いします。



問合せ 経済政策課

市民が  
おすすめする

## 早寝、早起き、朝ごはん 簡単! 朝ごはんレシピ Vol.15



### レモンピーマン

#### 【材料 (4人分)】

ピーマン 中8個/青じそ 4枚/  
しょうゆ 大さじ 1.5 /レモン汁 大さじ 1.5

#### 【作り方】

- ① ピーマンは、縦半分に切りへたと種を取る。  
縦に半分に切ったものを、横に4等分に切る。
- ② 青じそもピーマンと同様、縦半分横4等分に切る。
- ③ 耐熱皿に①をのせ、ラップをかけ、レンジで加熱する。(600W で約3分)
- ④ レンジから取り出し、しょうゆをまわしてかけ、レモン汁を振りかける。
- ⑤ ②を器の周りに飾る。



#### コメント・ポイント

ピーマンは、ビタミンA・Cが豊富です。夏バテにいいですよ。冷蔵庫で冷やしても、おいしいです!

#### 【栄養成分 (1人当たり)】

エネルギー 18kcal / ビタミンC 41mg / 塩分 1.0g

考案者: 今渡南小学校4年生 わたなべ かんや 渡辺 冠弥さん

問合せ 健康増進課



# ようこそ！ 市長室へ

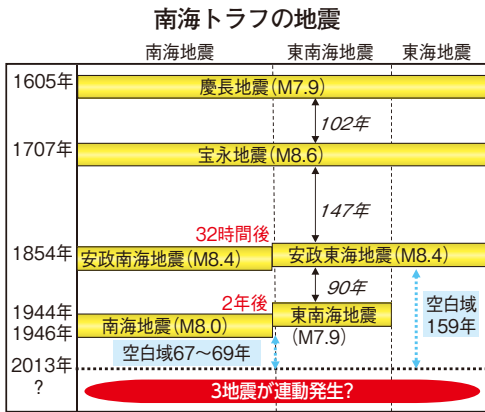
6



## 「必ずやっつて来る大地震」

先月8日夕、私の携帯電話やタブレット端末が、緊急地震速報を一齐に受信しました。私は、「遂に来るべきものが来た！」と、緊張しました。その後、誤報と知ったのですが、大地震の発生は、笑い話ではない現実を帯びています。

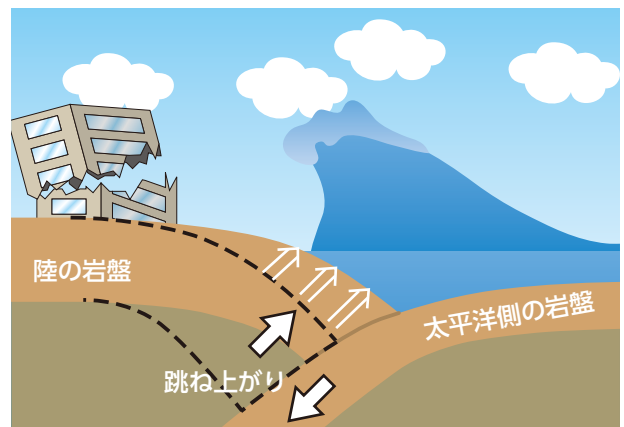
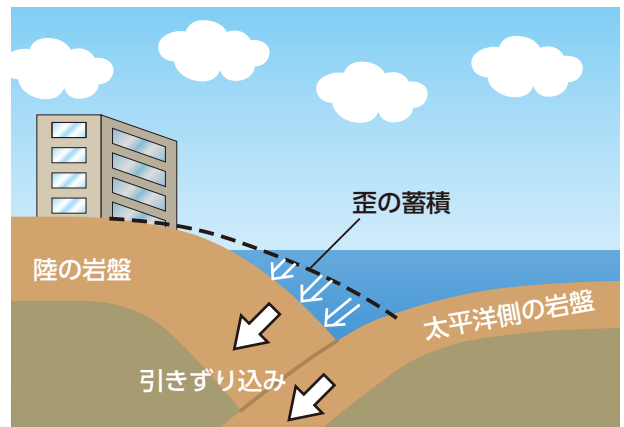
40年程前「日本沈没」という映画



が上映されました。巨大な地震とともに日本が海に引きずり込まれて沈んでしまう。その内容があまりにも壮大で、私は現実味を感じませんでした。しかしその後、「阪神・淡路大震災」と「東日本大震災」が発生し、大地震が現実であることを思い知らされました。

東海地震など海溝型の大地震は、どのようにして起こるのでしょいか？太平洋側の岩盤が、日本列島側の岩盤（陸の岩盤）の下に潜り込むように動いて、陸の岩盤を、端から巻き込むように引きずり込んでいきます。そして、引きずり込まれた陸の岩盤は、ある時、歪に耐えきれず跳ね上がり、大地震を引き起こすことになるということです。

これは、日本列島の言わば宿命であり、有史以前から延々と、繰り返



されてきたことです。つまり、日本列島にとってみれば、大地震の発生は何も不思議なことではなく、当然の現象なのです。

南海トラフ巨大地震を構成する東海・東南海・南海地震の周期は100年から150年と言われています。この中で、特に東海地震は、前回の安政東海地震（1854年）から159年間大地震が発生していません。今、この瞬間に起こっても不思議ではない、相当な歪が蓄積されています。東海、東南海、南海の3つの大地震が、南海トラフ巨大地震として、ほぼ同時に発生するのか、

少し間をおいて連動するのか、時期はいつなのか、どのくらいの規模になるのかは別として、大地震がこの地域にやってくることは、間違いないことなのです。

地震は、その発生を防ぐことはできませんが、備えをしておくことで減災が可能です。大地震の発生がわかってきたのに備えをせず、後悔しても手遅れです。大切な家族を失くしたり、傷つけたりしてしまっただけでは、遅すぎると思いませんか？

9月1日は「防災の日」です。

可  
見  
市  
長  
富  
田  
成  
輝



広報かには、ボランティアグループ「音訳・ヴォイスの会」の皆さんにより音訳されています。音訳版を希望する人は、図書館本館へご連絡ください。



記念冊子「オーいしんちゃん」好評発売中!



「今日の夕飯なににしよう～」と、毎日思い悩んでいる人もみえるのではないのでしょうか。私もその一人です。特に今の季節は、ガス台の前に立つと暑いとか、夏バテで食べる気がしないという気分の時もあります。そうすると、思考力がますます低下し、献立を考えるのが難しくなります。そんな時、私は「簡単!朝ごはんレシピ」の中から1品、おかずに加えてもらうことがあります。朝食用のレシピだけあって、短い時間でさっさとできるのが魅力です。小学生の皆さんが考えてくれたレシピもあり、感心するばかりです。まだまだ暑い日が続きますが、たくさん食べて、元気に乗り切りましょう。(笑)

## 図書館だより

市立図書館 本館(広見) ☎⑤ 5120  
 帷子分館 ☎⑥ 8530  
 桜ヶ丘分館 ☎④ 3473

休館日 本館・分館共通 毎週月曜日、27日(金)

### 展示のご案内(本館)

「武士の世、栄華を仰ぐ 現存天守十二景」展  
 (玉野貴裕さん(写真)・図書館)  
 期間 8月31日(土)～9月26日(木)

### 新しく入った本

【一般書】  
 「世界地図の下書き」 朝井リョウ / 著 (集英社)  
 「爪と目」 藤野可織 / 著 (新潮社)  
 「悩むこと生きること」 姜尚中 / 著 (信濃毎日新聞社)

【児童書】  
 「子どもが安全にくらすために読む絵本1」 タナカヒロシ / 作 (ベースボール・マガジン社)  
 「ウリンボー」 荒井良二 / 絵 椎根和 / 文 (芸術新聞社)

### かにっ子タイム

○ふくべっこの人形劇  
 日時 9月21日(土) 午後2時  
 場所 図書館本館3階 会議室  
 上演 人形劇サークルふくべっこ  
 演目 「ぶす」  
 楽しい人形劇です!ぜひ来てくださいね!

### 手作り紙芝居講座

日時 9月7日(土) 午前10時30分～正午  
 場所 図書館本館3階 会議室  
 講師 田中華美さん(イラストレーター)  
 第一部 「田中さんの手作り紙芝居・可児の昔話を紙芝居で楽しもう!」(30分) 子どもから大人まで誰でも参加可能。申込不要。  
 第二部 「簡単なからくり絵本の作り方講座」(60分) 要申込。定員30人(先着順)。持ち物など詳細はお問い合わせください。  
 申込・問合先 図書館本館 ☎⑤ 5120

### 貸出できる数が10点になります

9月3日(火)から、一人が借りることのできる貸出点数を、10点に変更します。図書、雑誌、紙芝居など、合わせて10点まで貸出可能です。ただし、視聴覚資料(CD、DVD、ビデオテープなど)については、10点のうちの5点までです。

## MEDIA INFORMATION

### CATV いきいきマイタウン 番組案内

ケーブルテレビ見(デジアナ7ch、デジタル12ch)で毎日放映中!!

9/7(土)～13(金)

●ようこそ!市長室へ  
 大地震がどのように起こるか、知っていますか?今回は他人事ではない大地震について語ります。

9/21(土)～27(金)

●好きなのはカニダー  
 地域の安心安全を守る消防団。どのような活動をしているのか、カニダーがその素顔に迫ります。

★タウン情報  
 放送時刻 月～金曜日 7:30・12:00・17:00・19:00・21:00・22:00  
 土・日曜日 7:30・12:00・14:00・19:00・20:30・22:00  
 ※番組の内容や時間は変更することがあります。  
 ※デジタル12chのデータ放送で、市政情報も発信しています。

9/14(土)～20(金)

●生まれ変わった!コミュニティバス大改造  
 10月1日から再編となるコミュニティバス。便利になったコミュニティバスに乗ってお出かけてみましょう。

9/28(土)～10/4(金)

●うるおいライフ  
 スポーツの秋!芸術の秋!広報かにて募集している講座に参加してみませんか。

★レッツゴー!市役所  
 月～金の午前8時から、市政情報を、毎週土曜日の午前10時から、地域の市民活動などを放送しています。毎週木曜日の午前11時20分～11時40分は、市長や市職員が出演するコーナーもあります。お聴き逃しなく!

FM rara 55  
 76.8MHz  
 KANI, MINOKAMO, MITAKE

放送中

災害など緊急時には、特別放送をします。

月～金の午前8時から、市政情報を、毎週土曜日の午前10時から、地域の市民活動などを放送しています。毎週木曜日の午前11時20分～11時40分は、市長や市職員が出演するコーナーもあります。お聴き逃しなく!

# 心の風景

223

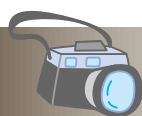


真夏の夜の舞



毎年恒例となっている可児夏まつり。  
メイン会場である市役所東駐車場では、両日、BON舞が行われました。  
バランまるもステージで踊り出し、まつりを盛り上げてくれました。

8月10日  
可児夏まつりにて  
(市役所東駐車場)



## 今月の一枚

7月29日から31日の3日間、南帷子小学校によるサマースクールが開催されました。

これは平成25年度小学校英語コミュニケーション研究事業の一つとして行われるもので、英語を使い、コミュニケーションを楽しむことのできる子どもを育てることを目標としています。

サマースクールでは3日間を英語のみで過ごしましたが、外国人講師の出身国について尋ねたり、ゲームをするなど、楽しみながらコミュニケーションをとることを学びました。

3日目にはスカイプ(インターネット電話サービス)を使い、オーストラリアの小学校と交流しました。英語でクイズを出したり、お互いのことを質問したりと、物怖じすることなく楽しんで英語でコミュニケーションを図っていました。

2学期からは、制作した英語かるたや英語を使ったアート作品などを授業に取り入れていく予定です。



オーストラリアの小学校と交流する児童

広報かに No.748  
2013年9月1日号

編集・発行/可児市役所 〒509-0292 岐阜県可児市広見一丁目1番地  
☎(0574)621111 ㊚(0574)610345 URL <http://www.city.kani.lg.jp/>

市の人口 100,790人 (男/49,953人 女/50,837人) 世帯数 38,999世帯(8月1日現在)  
(前月より42人減・23世帯増、昨年同月より656人減、126世帯増)

「広報かに」9月1日号、1部当たりの印刷費は約11.91円(税込み)です。



広報かにには100%再生紙を使用しています。  
植物油インキで印刷されています。