

広報

かに

2013 (平成25年)

5/1



共に生きる社会づくり

障がいを理解するために

特集
P2

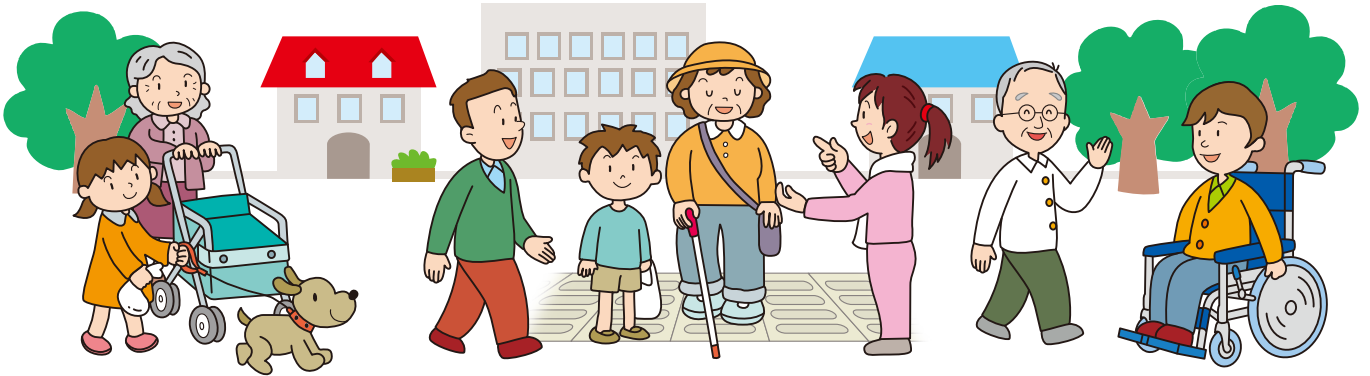
- 「一流に出会う日」事業 ……4
- 平成25年度市消防団入退団式 ……5
- 新規採用職員募集 ……6
- インフォメーション ……7
- 暮らし情報局 ……8
- ようこそ！市長室へ ……10

「特定非営利活動法人・自立を支援する会そら」は、発達、知的に障がいのある人の、作業訓練や社会参加を支援する活動をしています。通所者の皆さんは、「広報かに」の折り込み作業や市エコドームでの分別作業のほか、企業からの請負作業などを行っています。

障がいを理解するために

「障がい」という言葉をよく耳にしますが、障がいのある人は、どのように暮らし、どんなことに困っているのかを知っている人は少ないのではないのでしょうか。

共に地域で生活するために、障がいのある人たちやその家族への理解を深めましょう。



障がいとは

市内で障害者手帳の交付を受けている人は、延べ4005人(24年3月31日現在)です。その内訳は、身体障害者手帳が3123人、療育手帳が516人、精神障害者保健福祉手帳が366人となっています。

それぞれの手帳交付数は、年々増加しています(下表参照)。

身体障がい

視覚、聴覚、平衡機能、音声機能、言語機能、手や足などの肢体、心臓や腎臓などの内部機能の障がいです。

知的障がい

知的機能障がいが発達期(おおむね18歳まで)に現れ、日常生活に支障が生じているため、何らかの特別な援助を必要とする状態です。

精神障がい

精神疾患により、長期にわたって日常生活または社会生活に困難が生じる状態です。

そのほかの障がい

「発達障がい」は、自閉症、アスペルガー症候群、そのほかの広汎性発達障がい、学習

障がい、注意欠陥多動性障がい、そのほかこれに類する脳機能の障がいであって、その症状が通常低年齢において現れるものです。

さらに25年4月1日から、「障害者総合支援法」が施行され、障がいの定義にハンチントン病や、もやもや病などの「難病」が追加されました。

共に生きる社会づくり

障がいのある人たちは、自身の障がい程度や生活環境に応じて、施設に通所したり、入所したり、自宅で家族からの介護を受けたりしながら生

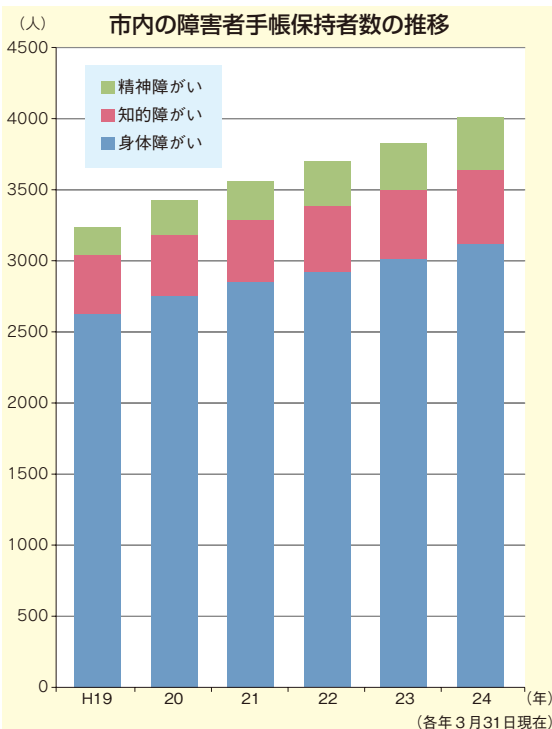
活しています。

国、県、市は連携しながら障がいのある人も暮らしやすく、地域の一員として共に生きる社会づくりを目指して、障害福祉サービスをはじめとする障害保健福祉施策を推進しています。

市は、第3期障がい者計画を策定し、障がいのある人が、必要とする支援や障害福祉サービスの提供を受けられる環境を整備しています。

障がいのある人が社会参加を図りながら、地域の中で自らが望む生活を送ることができ、安心して暮らせるまちを目指しています。

市内の障害者手帳保持者数の推移



知的障がいの人には・・・

- ① 相手の気持ちや言っていることが分かりにくい。
読み・書き・計算が苦手
⇒ 文章を短くゆっくり話したり、絵などを使った
り、分かりやすい言葉で話したりしましょう。
- ② 自分の気持ちや言いたいことを伝えることが苦手
⇒ 時間を掛けてゆっくりと聞き出し、答えやすいよ
うな質問の仕方をしましょう。
- ③ 行動に移るまで時間が掛かったり、状況に合った
行動が苦手
⇒ 時間を掛けるとともに、メモを渡したり、質問を
したりして、行動をしやすくしましょう。



身体障がいの人には・・・

- ① 肢体・視覚障がいの人には
⇒ 交差点や駅のホーム、バス停などで困っている様
子を見掛けたら、「何かお手伝いしましょうか」
「どこへ行きますか」などの声を掛けましょう。
- ② 聴覚障がいの人には
⇒ 後ろからの車のクラクションや自転車のベルな
どに気付けないことがあるので、身ぶり手ぶりで
知らせましょう。また、緊急時の放送を、筆談な
どで知らせましょう。
- ③ 内部障がいの人には
⇒ 心臓や腎臓などに障がいのある人は、
外見では分かりにくいので、周りの
人の理解が必要になります。



障がいのある人の特徴と、対応の仕方をご紹介します。
困っている姿に気付いたら、気軽に声を掛けましょう。
その一声が、大きな助けになります。

発達障がいの人には・・・

特徴

- よく動き回り、落ち着きがない
 - 会話のキャッチボールが苦手
 - 特定の物や事柄への興味が極端に強い
 - 感覚が極端に敏感または鈍感
 - 周囲の状況が理解できず、不適切な行動や発言が
多い
- ⇒その人に合ったやり方の工夫を、相談機関などで
早めに相談していくことが大切です。年齢に応じた
発達や言動を求めるのではなく、本人に合った方法
やペースを尊重し、周囲が支えていきましょう。



精神障がいの人には・・・

特徴

- さまざまな精神症状から、日常生活が思うように
いかなることがあります。症状が悪くなると判
断能力や行動のコントロールが低下します。
⇒まずは、医療的な支援が大切です。対応はその人
に応じて千差万別ですが、偏見を無くし、病気に対
して理解する必要があります。
もし、自殺に関わるような相談を受けた時は、は
ぐらかさずにしっかり話を聞いて、医療機関や相談
機関へつなぐことが大切です。



心のバリアを無くそう

「バリアフリー」という言葉
を知っていますか。これは障
がいのある人たちが、社会生
活を営む上で支障となる物理
的・精神的な壁を取り除くた
めの施策などを指します。

何気ない普段の生活の中
で、障がいのある人は、私た
ちが経験しない生活のしにく
さを感じています。

車いす利用者などにとつて
の道路の段差などの物理的な
もの。就業に関わる資格制限
などの制度的なもの。障がい
に対する無理解から生じる差
別や偏見といった、人の意識
に関わるもの。このような状
況の中、国は障がいに対する
社会の障壁と偏見を無くすた
めに、さまざまな国内法を整
備しています。

あなたの心の中には「バリ
ア」はありませんか。障がい
は決して他人事ではありません。
誰もが安心して暮らせる
まちにするためには、市民一
人一人が障がいに関心を持
ち、気付きによる思いやりの
心を持つことが必要です。

問合せ 福祉課

「一流に出会う日」事業

一流の人に会いにアーラに出掛けよう！

4月からスタートした「一流に出会う日」事業。国際ソロプチミスト可児による第1回目が終了し、今後、さまざまな実施主体により一流事業が実施されます。

現在決まっている一流事業を紹介いたしますので、お誘い合わせの上、文化創造センター・アーラに出掛けましょう。

「一流に出会う日」事業とは

多くの皆さんに文化創造センターを身近に感じ、多様な講演会や文化芸術などを気軽に楽しんでもらえるよう、また新たな市民活動の契機とするために企画した、市主催の事業です。

市民、企業、各種団体などが実施主体となり、国内外各分野をリードする人を講師に招き、文化創造センターを舞台に講演会など（一流事業）を実施するシリーズです。

市は、将来的に毎月1回、市民、企業、各種団体などに実施主体となつてもらい、一流事業を実施していく予定です。



平成25年度一流事業（予定）

※内容などは、変更する場合があります。

6月

とうしん講演会

「今日の風なに色？～子どもの才能を引き出す法則とは～」

期日 6月15日（土）

実施主体 東濃信用金庫

講師 辻井いつ子さん

内容 ピアニスト辻井伸行さんの母、辻井いつ子さんによる講演会

「明るく、楽しく、あきらめない」をモットーに、持ち前のポジティブさと行動力で伸行さんを育てる。常に子どもの可能性を信じ、よく見て、ほめる「親はか」の子育てで、生後8カ月で伸行さんの音楽の才能を見付け、ピアノのピアニストへと二人三脚で進む。いつさんの育児奮闘記をお見逃しなく！

7月

東日本大震災支援チャリティー

講話と追悼ギター演奏会

期日 7月20日（土）

実施主体 岐阜コミュニティ創造大学

講師 奈良薬師寺管主 山田法胤ほむ

講師 山田法胤ほむ

ギター演奏 世界のヤイリギター

Craftsman

内容 奈良薬師寺管主山田法胤

師による東日本支援の講話と、

世界のヤイリギターによる追

悼ギター演奏会

9月

市民公開講座

期日 9月14日（土）

実施主体 岐阜社会保険病院

講師 名古屋大学大学院 医学

系研究科 神経内科学 教授

祖父江元さん

内容 大学教授による認知症に関する講演会

10月

岐阜県医師会県民健康セミナー

期日 10月19日（土）

実施主体 岐阜県医師会・可児

医師会・可児市健康づくり推

進協議会

※講師、内容は未定です。

1月

可児口腔保健講演会

期日 1月19日（日）

実施主体 可児口腔保健協議会

※講師、内容は未定です。

3月

歴史学者 原口泉一 講演会

期日 3月15日（土）

実施主体 NPO法人生涯学習

かに

講師 原口泉さん

内容 「翔ぶが如く」「琉球の風」「篤姫」などのNHK大河ドラマの時代考証を担当する、原口泉さんによる講演会

未定のは、随時決定していきます。今後の一流事業の情報は、広報かにでお知らせします。

また、一流事業を実施していただける実施主体も募集中です。詳しくは、広報かに3月1日号をご覧いただくか、生涯学習文化室に問い合わせてください。



文化創造センター 主劇場

問合せ 生涯学習文化室

平成25年度市消防団入退団式

地域の安心安全を 受け継ぐ

4月7日(日)、地域の安心安全を受け継ぐ消防団の入退団式が、広見公民館ゆとりピアで行われました。

長年にわたり地域の安心安全を守っていただいた皆さんと、新しく団員になられた皆さんを、感謝の気持ちを込めて紹介します。(敬称略)

市消防団は、4月1日現在322人で組織されています。団員は、仕事をしながら、火災現場での消火活動はもちろんのこと、近年たびたび起こる豪雨災害の際には、河川の警戒や土のう積みなどさまざまな災害対応を行っています。

このように、消防団は地域の安全と安心を守る「要」としてかけがえのない組織です。市民の皆さんには、消防団活動への理解および協力をお願いします。

退団者の紹介

幹部

第4分団長 伊藤武久

第1分団

第1部 団員 河辺広明、伊藤勝規、
圓藤亨、今井奨祥、小川直貴、石原大輔

第2部 班長 市原直樹、水野正博、
団員 佐藤昌臣、小池徹、水野利男、
竹内佑太

第3部 班長 傍島聖雄、梅田祐資、
溝口徹、石橋正勝、団員 河地要、大澤高司、義村佳士

第2分団

第2部 団員 樋口功治、若尾洋正、
平井祐介、渡邊朗徳、橋詰崇史

第3部 団員 栗本宏一、橋本直樹

第4部 団員 福島貴志

第3分団

第1部 団員 佐伯秀樹、若尾善道、
大沢高司、義村佳士

第2部 団員 佐藤亮太

第3部 団員 谷村三四郎、齋藤智司、
吉田悠太、古谷実、横山敬、柳本高志

第4部 団員 勝野敏史、永井裕人、
山下昭夫、山路健、臼田晴彦

第4分団

第1部 団員 田中伸哉、伊藤泰啓、
原雅大、大崎達彦

第2部 班長 古田敏教、奥村亮、
団員 伊佐治大作、山口正芳、玉田雄資

第2分団

第1部 団員 渡辺陵治、染川義博、
第2部 団員 杉山竜康、可児貴裕、
可児哲也、小藤竜馬、篠田康希

第3部 団員 川合正徳、吉村孝徳、
加藤上太郎、大澤貴一、稻増翔平

第4部 団員 三品悠貴、民谷和浩、
久保田直壹

第3分団

第1部 団員 本田雄太、吉田明弘、
第2部 団員 林数馬

第3部 団員 船越論幸、馬場健太郎、
山田浩太、齋藤友也、長谷川智史、木下英樹、濱田高行

第4部 団員 笹川信志、浅野祐樹、
柿沼博樹、瀧花英志、日比野宏昭、辻

第4分団

第1部 団員 磯谷寿孝、田中雅也、
第2部 団員 奥村竜也

入団者の紹介

幹部

第4分団長 奥村利彦

第1分団

第1部 団員 渡邊雄一朗、日比野剛、山口峻、丸茂敬介

第2部 班長 古田敏教、奥村亮、
団員 伊佐治大作、山口正芳、玉田雄資

第3部 団員 脇田光樹、柳生誠、浅野翔、星野知己

第4部 団員 加藤慎悟、可児健一、
安藤史浩、武政健一、渡邊貴

第2分団

第1部 団員 渡辺陵治、染川義博、
第2部 団員 杉山竜康、可児貴裕、
可児哲也、小藤竜馬、篠田康希

第3部 団員 川合正徳、吉村孝徳、
加藤上太郎、大澤貴一、稻増翔平

第4部 団員 三品悠貴、民谷和浩、
久保田直壹

第3分団

第1部 団員 本田雄太、吉田明弘、
第2部 団員 林数馬

第3部 団員 船越論幸、馬場健太郎、
山田浩太、齋藤友也、長谷川智史、木下英樹、濱田高行

第4部 団員 笹川信志、浅野祐樹、
柿沼博樹、瀧花英志、日比野宏昭、辻

第4分団

第1部 団員 磯谷寿孝、田中雅也、
第2部 団員 奥村竜也

第4分団

第1部 団員 磯谷寿孝、田中雅也
第2部 団員 奥村竜也

新入団員を支える家族のコメント

渡邊千佳さん

夫は、市外から引っ越してきたので地元知り合いが少なく不安そうでした。でも、今回消防団に入団することとなり、地元の人と知り合いになれてよかったです。それを聞いて私もうれしく思います。

まだ入団したばかりでよく分かりませんが、夫が操法大会の選手に選ばれたようです。8月には岐阜県消防操法大会が可児市で開催されるので、張り切っているの、応援したいと思います。

消防団員は地域に貢献できるボランティアとも聞いています。消防団として活動される皆さんに敬意を表するとともに、夫がその一員になったことを誇りに思います。消防団の皆さん、がんばってください。



渡邊雄一朗さんと妻の千佳さん

問合せ 防災安全課

平成25年度

可児市新規採用職員募集

～「対話と共感による市民中心のまちづくり」に“あなた”の力を～

市は、まちづくりに携わる平成26年4月に新規採用される職員を次のように募集します。特にA日程については、いわゆる公務員試験対策は必要なく、民間企業を中心に就職活動している大学生や可児市に戻って働きたい社会人にもぜひチャレンジしていただきたいと思います。受験資格や試験についての詳細は、必ず試験案内で確認してください。



1. 試験実施概要

区分	採用職種	採用予定人数	受験資格		受付期間	一次試験	二次試験	三次試験
			年齢	学歴・資格免許など				
A日程	特色採用 (※1)	10人程度 (※2)	昭和48年4月2日以降に生まれた人	特に秀でた「能力」または「強み」があり、その「能力」または「強み」を市政で発揮できる人	5/1(水) 6/14(金)	書類選考のみ	7/14(日) 総合会館分室	8月中旬
B日程	土木・建築・電気技術職	それぞれ若干名	昭和58年4月2日以降に生まれた人	大学の土木・建築・電気に関する専門課程を卒業した人または来年3月までに卒業見込みの人	5/1(水) 6/14(金)	6/30(日) 総合会館分室	7月中・下旬	8月中旬
	福祉支援員	1人	昭和58年4月2日以降に生まれた人	以下の要件を全て満たす人 ・大学を卒業した人または来年3月までに卒業見込みの人 ・特別支援学校(知的障がい者、肢体不自由者および病弱者に関する教育の領域)の教諭免許を有するか、または来年3月までに取得見込みの人				
	保育士・幼稚園教諭	2人	平成元年4月2日以降に生まれた人	・短大卒業程度の学力を有している人 ・保育士資格および幼稚園教諭免許の両方を有するか、または来年3月までに取得見込みの人				
C日程	一般事務職	10人程度 (※2)	昭和62年4月2日以降に生まれた人	大学を卒業した人または来年3月までに卒業見込みの人	5/1(水) 6/14(金)	7/28(日) 可児高等学校	8月下旬	9月下旬

※1 特色採用については、学歴要件を無くしました。また、技術職(土木・建築・医療・福祉などの技術・資格をもっている人)での採用も可能としました。初任給決定などについては、市役所の同職種に準じて決定します(前歴換算などもあります)。

※2 特色採用と一般事務職の採用予定人数の合計が10人程度です。

2. 申込方法

秘書課で配付する申込書に必要事項を記入し、上表の受付期間内(土・日曜日を除く)の午前8時30分から午後5時まで、同課へ申し込んでください。A日程、B日程は、市のホームページから受験申込書、エントリーシートをダウンロードすることもできます(C日程の受験申込書は、県内統一様式のため、秘書課へ取りに来てください)。なお、郵送の場合は受付期間内に必着とします。

問合せ先 秘書課

「FMららをみんなで聴こう！」

みなさんは、災害情報をどのような方法で入手しますか？

テレビ、ラジオ、携帯電話、防災無線などいろいろな方法がありますが、「停電のために電気が使えない」「暴風のために外の音が聞こえない」など、状況によっては使えないことも想定しておかなければなりません。その中でも、ラジオは、持ち運びができ、停電時にも使えることから、災害に強いメディアだと言えます。

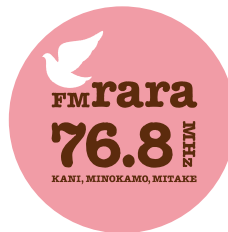
FMららは、地域密着型のコミュニティ放送局で、市は、台風・洪水・大規模火災などの災害が市内で起きた際、市が発信する情報を優先的に放送するよう協定を結んでいます。6月2日（日）に実施する水防訓練では、災害を想定した模擬放送を行います。皆さんは、災害時に備えて、普段からFMららを聴く習慣を身に付けてください。

周波数は76.8MHz。災害に強く^{ナローキャスト}76.8と覚えてください。

問合せ先 総合政策課



オンエア中のFMららのスタジオ



FMららのスタジオで、希望者にステッカーを配布しています。数に限りがありますのでお早めに！

広
告

「広報かに」に広告を掲載しませんか 広告主を募集!!

「広報かに」に広告を掲載しています。市民の皆さんへの広告媒体として利用してみませんか？（発行部数 約 32,650 部）

料金 1日号 3万円（カラー）
15日号 2万円（2色刷り）

掲載スペース 1枠 縦60mm×横80mm（この枠の大きさです。2枠分をまとめて利用も可）

※広告掲載には一定の要件、基準があります。

申込・問合せ先 総合政策課

四季のうつろいが美しい回遊式庭園

しゅん じゅう えん 春秋園

市の名勝に指定されている春秋園は、久々に屋敷を構えた千村家の下屋敷に付属する回遊式庭園跡です。

宝暦6年(1756)に千村家6代の政成が花木園を造り、文政11年(1828)には9代の仲雄が回遊式の庭園に改修し、「春秋園」と名付けました。

庭園は大規模なもので、北東の角から山水を引き込み、庭園を回流させています。

その由緒ある姿を保存するため、平成13年から発掘調査を行い、かつての姿の一部が現代によみがえりました。この庭園の木々や植物が四季折々に変化する様は、往時をしのばせます。



春秋園 (久々利地内)

問合せ先 教育文化財課

生き生き健康コラム

Vol.6

中高年が生き生きと暮らすためのお手伝い

健康教室

「健康づくりをしたいけど、どうしたら良いかわからない」「市の健康教室なんて堅苦しそう…」などと思いませんか。

市は、そんな人に楽しく学んでもらう教室を開催しています。参加することで、身体の健康だけでなく、人とのつながりも広がり、心身ともに健康に過ごすきっかけづくりになります。

ヘルスアップ教室 **体力年齢が若返る!**

体力年齢が、半年で平均10歳若返ったという結果が出ています。

週に1回1年間教室に通い、有酸素運動と筋力トレーニングをします。個別プログラムなので、一人一人に合った運動をすることができます。

〈参加者の感想〉

○腰痛、膝痛が治った

問合せ先 健康増進課

○仲間と励まし合って楽しくできる

※詳細は、4月15日号、5月15日号の広報かにご覧ください。

ポレポレ運動教室 **楽しく運動ができる!**

平成24年度に行った市の健診で、腹囲が大きい、脂質異常値の人が多かった川合、平牧地区で、週に1回、1年間の有酸素運動と筋トレの教室を開催します。

運動だけでなく脳トレや健康講話など、健康について学ぶ機会や交流会なども企画しています。

今まで運動をしたことのない人や運動が長続きしなかった人が、楽しく運動習慣を身に付ける教室を目指します。

※詳細は、6月15日号の広報かにご知らせします。



ヘルスアップ教室で、楽しくトレーニングをする参加者

発信! 可見の元気 Vol.1

経済政策課を中心に市では、特産品や自慢のものの創出やブランド化による地域経済の活性化を進めており、現在フェイスブックを活用して積極的に市の魅力を発信しています。

フェイスブックはタイムレスに情報を提供できるだけでなく、直接その情報を検索しなくても、人を介して拡散していくなどの特性を持っており、今までの行政にはない情報伝達が可能となります。

個人として利用する際には「アカウント」を取得する必要があるなど、中には「よく分からない」「難しい」と思う人もみえるかもしれませんが、企業などが公開しているものは誰でもご覧いただけるようになっています。まずは試しに、経済政策課のページをぜひ一度ご覧ください。

可見市経済政策課フェイスブック
ページアドレス

<http://www.facebook.com/kanibrand>
アカウントを持っている人は、「いいね!」をお願いします。



問合先 経済政策課

市民が
おすすめする

早寝、早起き、朝ごはん 簡単! 朝ごはんレシピ Vol.12



納豆チーズパン

【材料 (4人分)】

納豆 2パック/とろけるチーズ 4枚/
食パン(6枚切り) 4枚

【作り方】

- ① 付属のたれ、からしを加え、納豆をよく混ぜる。
- ② 食パンに①をのせ、チーズをのせる。
- ③ ②をトースターで約3分半焼く。

考案者：今渡南小学校2年生 永里叶多君



コメント

カルシウムがとれるちょっと変わったトースト。野菜サラダと一緒にどうぞ。

【栄養成分 (1人当たり)】

エネルギー 319kcal/たんぱく質 17.9g/
カルシウム 176mg

問合先 健康増進課



ようこそ！ 市長室へ

2



「豪雨災害」あの日を忘れない」

清しい五月晴れの季節を迎えました。同時に、梅雨近いです。そして、私たちが忘れてはならない「あの日」、7・15豪雨災害。犠牲になられた3人の方々と、平成11年にも豪雨で尊い命を亡くされた方に思いを馳せます。

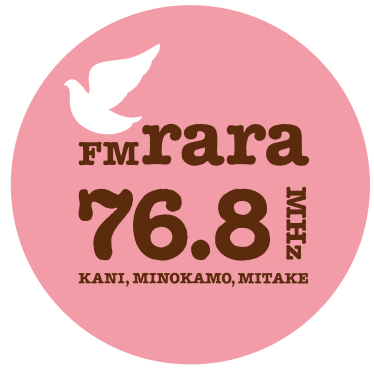
2年続いた豪雨災害も昨年はありませんでした。今後も水害のないよう願う一方で、万が一のための準備、心構えを、この時期に再確認しておきたいものです。

自宅は浸水や土砂災害の危険があるか、避難が必要か、どこに避難するのか、避難経路は、夜間ならどうする、子どもの迎えは、勤務先や学校からの帰宅経路は安全か、等々万が一に備えて家族皆で、しっかり確認をしておきましょう。
また、災害時に助けの必要な方が、

近所に住んでみえるのか、その人を誰が支援するのか、連絡はどうするのか、なども話し合っておきたいです。



昨年の水防訓練の様子（土のう作り）



災害に強く ^{ナロー}76.8 ^ヤ8

コミュニティ放送局「FMらら」も、災害時には大切な情報源です。ラジオがあれば、最新情報を即時に入手できます。車での移動中も、意外と遠くから電波をキャッチでき情報を入手できます。一度試してみ、通行止めや経路の確認などに役立ててください。そのためには、日頃から放送を聴く習慣を身に付け、「FMらら」の周波数76.8MHzを、『災害に強く76.8』と覚えておいてください。

このような、水害への備えを年に1回、市民皆で確認するため、水防訓練を実施しています。毎年梅雨入り前の6月第1日曜に行います。今年も、6月2日です。ぜひ参加いただきたいと思えます。
災害などの非常時には互助が不可欠なことは、東日本大震災でも立証されました。行政は限られた人員で、



自然と人との共生モニュメントのしだれ桜

人命に関わるような被害に集中しなければなりません。そのため、日頃から、地域活動、自治会活動に参加して、コミュニティの一員としての絆をつくっておく努力も大切です。

昨年、多くの市民のご協力により完成した「自然と人との共生モニュメント」。傍らに植樹した「しだれ桜」が、今春、花を咲かせてくれました。二度と悲惨な犠牲を出さないことを、祈ってくれているように思いました。

可
見
市
長
富
田
成
輝

広報かには、ボランティアグループ「音訳・ヴォイスの会」の皆さんにより音訳されています。音訳版を希望する人は、図書館本館へご連絡ください。



記念冊子「オーイしんちゃん」好評発売中!



我が家の防災グッズの中に、懐中電灯と一体になったラジオがあります。ところが、家ではラジオを聴く習慣がなく、しまったままになっているため、電源が入るの分かりません。

今号に「FMららをみんなで聴こう!」という記事があります。ラジオは災害時に情報を入手する重要な手段ですが、中央のFM局よりFMららを聴く方が、市内の状況を把握しやすいでしょう。災害はいつ来るか分かりませんから、普段からラジオをそばに置いておき、すぐにラジオが聴けるようにしておくといいですね。

さっそく我が家の放置ラジオについても、電池の確認はもちろん、周波数の合わせ方や電波の入り具合などを確認しようと思います。もし壊れているようなら…電池の要らない手回し充電ラジオなどを購入してみようかと思います。(小)

図書館だより

市立図書館 本館(広見) ☎②5120
 帷子分館 ☎⑥8530
 桜ヶ丘分館 ☎④3473

休館日 本館・分館共通 毎週月曜日、31日(金)

展示のご案内

本館 5/19(日)
 「こどもの読書週間「こどものとも」復刻版」展(図書館)
 復刻版全150点の絵本を展示します。
 本館 5/21(火)~6/9(日)
 「たばこについて知っていますか?」展(健康増進課)
 毎年5月31日は世界禁煙デーです。

新しく入った本

【一般書】
 「神隠し」 長野慶太/著(日本経済新聞出版社)
 「来世は女優」 林真理子/著(文藝春秋)
 【児童書】
 「べんべけざばばん」 りとうようい/作(絵本館)
 「体育館の日曜日」 村上しいこ/作(講談社)

「絵本のおしゃべりサロン」開催!

日時 5月11日(土) 午後2時40分~3時30分
 場所 本館3階会議室
 対象者 一般の人、親子連れの人
 担当 安藤龍子さん(ボランティア)
 おすすめの絵本を紹介したり、絵本についての体験を話し合う時間です。絵本を通して、交流を深めてみませんか?

安藤さんはかにかっ子タイムでの読み聞かせを26年間務める、ベテランの読み手です。御高町の小学校などでの読み聞かせも行っています。



読み聞かせの様子

かにかっ子タイム ふくべっこの人形劇

日時 5月25日(土) 午後2時~
 場所 図書館本館3階 会議室
 上演 人形劇サークルふくべっこ
 ふくべっこによる楽しい人形劇です。ぜひ見に来てくださいね!

講座「ことばの世界0・1・2 親子で楽しむ絵本」

日時 5月29日(水) 午前10時30分~11時30分
 会場 図書館本館3階学習室
 申込開始 5月7日(火)
 定員 30人(先着順) 託児10組まで
 講師 今井美都子さん(市内絵本と児童書専門店店主)
 五感が育つ幼児期にぜひ出会ってほしい絵本を紹介します。

MEDIA INFORMATION

CATV いきいきマイタウン 番組案内

ケーブルテレビ可見(デジアナ7ch、デジタル12ch)で毎日放映中!!

5/4(土)~10(金)

●ようこそ!市長室へ

今回のテーマは「災害への備え」。7・15集中豪雨災害から3年経とうとしている今、災害時において大切なことは何か、市や地域ができることをお話しします。

5/11(土)~17(金)

●鉄道は大切な公共交通

存続してほしいと望まれているにもかかわらず、利用者が減少傾向にある鉄道。大切な地域の足を守るための取り組みを紹介します。

★タウン情報

5/18(土)~24(金)

●共に生きる社会をめざして

障がいのある人が、どのように暮らし、どんなことに困っているのか知っている人は少ないのではないのでしょうか。地域とともに過ごしていくために、それぞれができることを考えてみましょう。

★レッツゴー!市役所

5/25(土)~31(金)

●高齢者の健康づくり

若返りを実感!「脳の健康教室」「ヘルスアップ教室」など、楽しく活動しながら脳年齢や体力年齢が若返る講座を紹介します。運動が長続きしない人にもお勧め。

★タウン情報

放送時刻 月~金曜日 7:30・12:00・17:00・19:00・21:00・22:00
 土・日曜日 7:30・12:00・14:00・19:00・20:30・22:00
 ※番組の内容や時間は変更することがあります。
 ※デジタル12chのデータ放送で、市政情報も発信しています。

FM rara 55
 76.8MHz
 KANI, MINOKAMO, MITAKE

放送中

災害など緊急時には、特別放送をします。

月~金の午前8時から、市政情報を、毎週土曜日の午前10時から、地域の市民活動などを放送しています。毎週木曜日の午前11時20分~11時40分は、市長や市職員が出演するコーナーもあります。お聴き逃しなく!

心の風景

219



新緑の
鳩吹山



新緑の鳩吹山登山に挑戦する小学生たち。
みんなで励まし合って登っているのでしょう。
山頂で待っているものは、
眼下に広がるふるさと可児の景色と、
山に登ったという達成感でしょうか。

平成24年度市観光協会
写真コンテスト入賞作品
高橋和久さん撮影



今月の一枚

4月3日、外国人児童・生徒の生活や学習の支援を行う「ばら教室KAN I」の内覧会を行いました。

市は、平成17年に、この教室を全国に先駆けて開設しましたが、施設が老朽化し、手狭になっていました。

そこで、20年度に創設した「外国人の子ども就学支援基金」による、皆さんからの寄付などを基に、建て替えを行いました。

今年度は、4月8日からスタートしました。これから、多文化共生を推進していく施設として、さらに重要な役割を果たしていきます。



「ばら教室KAN I」(土田)を見学する関係者

広報かに No.740
2013年5月1日号

編集・発行/可児市役所 〒509-0292 岐阜県可児市広見一丁目1番地
☎(0574)②1111 ④(0574)⑥10345 URL <http://www.city.kani.lg.jp/>

市の人口 100,932人 (男/50,033人 女/50,899人) 世帯数 38,860世帯(4月1日現在)
(前月より231人減・28世帯減、昨年同月より401人減、275世帯減)

「広報かに」5月1日号、1部当たりの
印刷費は約7.94円(税込み)です。



広報かにには100%再生紙を使用しています。
植物油インキで印刷されています。