



ふながたてばち  
織部舟形手鉢



たんざくもんがくざら  
織部短冊文額皿



むこうづけ  
織部向付



たけえ みずさし  
織部竹絵水指

可児郷土歴史館では、特別展「弥七田織部展」を開催します。久々利の大平・大萱地区には、志野や黄瀬戸、織部などを焼いた窯が点在し、戦国武将や京などの町衆の間でブームとなった美濃桃山陶の一大生産地を形成していました。

その中でも、大萱に所在する弥七田窯は、「弥七田織部」と呼ばれる洗練された意匠の織部を焼いた窯として知られています。他の織部とは一線を画した弥七田織部の世界を堪能してみませんか。

期間 2月5日(火)～3月20日(祝)

主な展示品 黒織部茶碗、水指、鉢皿、向付など44点、弥七田窯跡出土の陶片約2000点

見どころ 弥七田織部独特の形や技法、木製の茶碗、色調など、この織部は、優美な

# 織部の世界を堪能しませんか



市制施行  
30周年記念

「弥七田織部展」を開催

可児郷土歴史館休館のお知らせ  
展示替えのため、2月3日(日)は臨時休館します。  
問合せ 可児郷土歴史館  
☎057-2001

期日	説明陶芸家
2月17日(日)	吉田喜彦さん
2月24日(日)	吉田喜彦さん
3月10日(日)	加藤弥右衛門さん
3月17日(日)	瀧口喜兵衛さん

時間 いずれも午後1時から  
場所 可児郷土歴史館展示室  
※申し込みは不要です。

## 展示説明会

期日	内容
2月10日(日)	手回しロクロ 講師 原憲司さん
3月3日(日)	型起こし 講師 瀧口喜兵衛さん

時間 いずれも午後1時から  
場所 可児郷土歴史館  
※申し込みは不要です。

## 作陶実演

関連企画 ※可児陶芸協会協力  
陶芸家による作陶実演、展示説明会を行います。匠の技を実際に見て、陶器の鑑賞ポイントを見つけてみましょう。

# 所得税と市・県民税

# 申告準備はお早めに

所得税の還付申告期間は、2月8日(金)～15日(金)、  
確定申告と市・県民税の申告期間は、2月18日(月)～3月15日(金)です。  
申告は正しく期限内にお願いします。

所得の申告書は、市・県民税の課税、国民健康保険税、介護保険料、後期高齢者医療保険料などの算定や所得証明書の交付に必要資料です。

申告会場の駐車場は混雑することが予想されます。できるだけ公共交通機関を利用してください。

## 所得税の還付申告の対象の人

- ① 給与所得者で、医療費控除や「ふるさと納税」などの寄附金控除などを受けたことがある人
- ② 給与所得者や公的年金受給者で源泉徴収(天引き)された所得税額が納め過ぎとなる人
- ③ 給与所得者で、年の途中で退職したなどの理由で年末調整を受けていない人 など

## 所得税の確定申告が必要な人

① 事業(営業・農業)所得、不動産所得、雑所得(公的年金など)や一時所得などがあり、計算の結果、

- 所得税額が発生する人
- ② 給与収入が20万円を超える人
- ③ 給与を1カ所から受け、そのほかの所得合計額が20万円を超える人
- ④ 給与を2カ所以上から受けていて、年末調整されなかった分の給与の収入金額と、給与・退職以外の所得金額の合計額が20万円を超える人 など

※年金所得者で次のA、Bのいずれにも当てはまる人については、平成23年から確定申告書を提出しなくてもよいとされました。

- A 公的年金等の年間収入金額が400万円以下
- B 公的年金等にかかる雑所得以外の所得金額が20万円以下

※所得税の還付を受ける場合は、これまでと同様に申告が必要です。

※所得税が還付にならない人も、申告していない控除(社会保険料や生命保険料など)がある場合は、市・県民税の申告をする

ことで、市・県民税が減額される場合があります。

## 市・県民税の申告が必要な人

平成25年1月1日現在、市内に住んでいる人は、市・県民税の申告をしていただく必要があります。ただし次の①～④のいずれかに該当する人は申告の必要はありません。

- ① 所得税の確定申告書を提出する人
- ② 勤務先から給与支払報告書が市に提出されている人で、それ以外に所得のない人
- ③ 公的年金の支払者から公的年金支払報告書が市に提出されている人で、それ以外の所得がない人
- ④ 市・県民税の非課税基準に該当する人 ○扶養親族のない人

Ⅱ 合計所得金額が28万円以下  
○ 扶養親族のある人Ⅱ 合計所得金額が28万円×(1+扶養人数) + 16.8万円以下

申告会場および日程表 (受付時間:午前9時～午後4時) ※期間は、土・日曜日、祝日を除く

申告内容	申告会場	申告期間、期日	対象地区
還付申告	総合会館5階	2月8日(金)～15日(金)	全域(※ただし還付申告のみ)
	総合会館5階	2月18日(月)～3月15日(金)	全域
還付申告 確定申告 市・県民税 の申告	今渡公民館	2月20日(水)	今渡
	土田公民館	2月21日(木)	土田
	桜ヶ丘公民館	2月26日(火)	桜ヶ丘・皐ヶ丘・桂ヶ丘・星見台
	春里公民館	2月27日(水)	矢戸・坂戸・長洞
		2月28日(木)	塩・塩河・美里ヶ丘・室原
	平牧公民館	3月1日(金)	羽崎・緑ヶ丘・二野
	帷子公民館	3月4日(月)	鳩吹台・東帷子
		3月5日(火)	光陽台・虹ヶ丘・帷子新町
		3月6日(水)	愛岐ヶ丘・緑
		3月7日(木)	若葉台・菅刈・西帷子
		3月8日(金)	長坂

※申告期間の前半や週の初め、午前中は申告会場の混雑が予想されます。  
※市の会場は税務署から許可を得て申告期間中のみ開設します。  
※期間中は市税務課窓口(市役所内)で、相談などは受け付けできません。

市会場で受け付けてできない申告

次の申告は多治見税務署のみで受け付けます。

- 事業所得や不動産所得があり、収支内訳書を作成していない
- 青色申告、損失申告、先物取引の申告、譲渡所得(株式・不動産物)の申告
- 消費税・贈与税の申告
- 所得税の住宅関連控除の初めての申告
- 過年度分(平成23年分以前)の申告

申告

自分で申告書を作成・提出

申告の場は混雑することが予想されます。

できるだけ自分で申告書を作成し、郵送または直接提出してください。

確定申告書は、国税庁ホームページ(<http://www.nta.go.jp>)の「確定申告書等作成コーナー」から作成できます。

提出先 所得税の確定申告書 ㊦5

07-8706 多治見市白山町二丁目29番地1 多治見税務署

○市県民税の申告書 ㊦50

9-0662 可児市広見一丁目1番地 可児市役所 税務課 市民税係

※確定申告用紙は多治見税務署にあります。市税務課や各連絡所では市・県民税の申告用紙と合わせて1月28日(日)以降に準備します。

問合先 多治見税務署 ☎0572-20101 または市税務課



多治見税務署からのお知らせ

確定申告等会場の案内

期間 2月18日(日)～3月15日

(金)(土・日・曜日を除く)

時間 午前9時～午後5時

場所 多治見税務署

対象 所得税、個人事業者の消費税および地方消費税の確定申告ならびに贈与税の申告

※申告書の作成には時間を要するため、午後4時までの来場に協力をお願いします。

※駐車場の数に限りがあるので、公共交通機関を利用してください。

税理士による無料税務相談

期間 2月18日(日)～28日(木)

(土・日・曜日を除く)

時間 午前9時30分～正午、午後1時～4時

場所 多治見税務署

対象 ①平成23年分の所得金額が300万円以下の人

②平成24年分の消費税の基準期間平成22年分の課税売上高が3000万円以下で、かつ①に該当する人

③給与所得者及び年金受給者の人

問合先 多治見税務署 ☎0572-20101

申告に必要なもの

共通

- 印鑑(スタンプ印でないもの)
- 所得税が還付になる人は、本人名義の預貯金通帳

収入の分かるもの

- 給与や年金の所得があった人は、勤務先や日本年金機構、公的年金基金などが発行した「源泉徴収票」
- 報酬、配当などの所得があった人は、支払金額が分かる「支払調書」、「支払通知書」
- 営業、農業または不動産などの所得があった人は、その「収支内訳書」
- 生命保険や損害保険契約に基づく一時金、満期返戻金を受け取った場合は、その支払金額、掛金の分かるものなど

控除するためのもの

- 国民健康保険税や介護保険料、後期高齢者医療保険料を支払っている人=支払金額の分かるもの
- 国民年金や国民年金基金に加入し保険料を支払っている人=その「支払証明書」
- 生命保険料、地震保険料などを支払っている人=その「支払証明書」
- 配偶者特別控除を受ける人=配偶者の平成24年中の所得金額の分かるもの
- 本人や扶養親族で障がいなどのある人がいる場合=「障害者手帳」、「福祉手帳」、「療育手帳」など
- 要介護認定を受けている人=市高齢福祉課発行の「障害者控除対象者認定書(※市の申告会場では不要)」
- 勤労学生控除を受ける人=「学生証」または「在学証明書」
- 医療費控除を受ける人=「医療費の領収書」、「医療費の明細書」
- 保険金などの補てん金額のある人は、補てん金額の分かるもの。おむつを使用している人は、「おむつ使用証明書」と「おむつの領収書」など
- ※「医療費の明細書」の用紙は国税庁のホームページや市税務課で入手できます。任意の様式でも可。
- ※ 医療費の合計金額をあらかじめ計算の上、来場してください。計算されていないと案内が遅くなる場合があります。
- 住宅借入金等特別控除を受ける人(2年目以降)=「借入金の年末残高証明書の原本」と「給与所得者の(特定増改築等)住宅借入金等特別控除申告書」
- 寄附金控除を受ける人=募金団体が交付した寄附金の領収書や受領書

## 臨時職員の募集について

市は、臨時職員として平成25年4月から勤務できる人を募集します。

### 1 一般事務

**勤務場所** 税務課、人づくり文化課、福祉課、こども課、都市計画課、高齢福祉課  
**勤務時間** 月～金曜日の午前8時30分～午後5時  
**勤務内容** 窓口・電話対応、相談、書類の作成・整理など  
**待遇** 月額127,600円(賞与・交通費・社会保険・厚生年金・雇用保険あり)  
**必要資格** 特になし  
**募集人数** 6人程度  
**申込・問合せ先** 秘書課

### 2 一般事務(短時間)

**勤務場所** ①福祉課 ②教育研究所(可児駅西総合会館分室内)  
**勤務時間** ①月～金曜日のうち4日の午前8時30分～午後4時15分  
②月～金曜日の午前9時15分～午後3時45分  
**勤務内容** 窓口・電話対応、書類の作成・整理など  
**待遇** 時給840円(交通費・雇用保険あり)  
**必要資格** 特になし  
**募集人数** 2人程度  
**申込・問合せ先** 秘書課

### 3 保健師

**勤務場所** 健康増進課  
**勤務時間** 月～金曜日の午前9時～午後4時  
**勤務内容** 母子・成人保健指導など(各種健診、健康相談、健康教育、訪問指導)  
**待遇** 時給1,250円(賞与・交通費・社会保険・厚生年金・雇用保険あり)  
**必要資格** 保健師免許  
**募集人数** 2人  
**申込・問合せ先** 健康増進課

### 4 介護認定調査員

**勤務場所** 高齢福祉課  
**勤務時間** 月～金曜日の午前8時30分～午後5時

**勤務内容** 要介護認定調査業務  
**待遇** 月額161,000円(賞与・交通費・社会保険・厚生年金・雇用保険あり)  
**必要資格** 介護支援専門員または介護福祉士  
**募集人数** 2人程度  
**申込・問合せ先** 高齢福祉課

### 5 学校用務員

**勤務場所** 市内各小学校  
**勤務時間** 月～金曜日の午前7時30分～午後4時  
**勤務内容** 給食配膳・掃除・来客者対応など  
**待遇** 月額127,600円(賞与・交通費・社会保険・厚生年金・雇用保険あり)  
**必要資格** 特になし  
**募集人数** 7人  
**申込・問合せ先** 教育総務課

### 6 図書館運転手・司書

**勤務場所** 図書館本館・帷子分館・桜ヶ丘分館  
**勤務時間** ①火～日曜日のうち3～4日の午後1時～午後4時または午前9時～正午 ②火～日曜日のうち5日 午前8時40分～午後7時10分のうち7時間30分 ③火～日曜日のうち3日の午前8時40分～午後5時10分  
**勤務内容** ①図書の運搬・移動図書館運転業務など ②・③図書館業務など  
**待遇** ①時給840円(交通費あり)  
②月額136,700円(賞与・交通費・社会保険・厚生年金・雇用保険あり)  
③時給900円(交通費・雇用保険あり)  
**必要資格** ①普通運転免許 ②・③司書  
**募集人数** ①1人 ②2人 ③2人  
**申込・問合せ先** 図書館本館

### 7 学校図書館員

**勤務場所** 市内各小中学校  
**勤務時間** 月～金曜日の午前8時15分～午後4時45分  
**勤務内容** 学校図書館業務  
**待遇** 月額127,600円(賞与・交通費・

社会保険・厚生年金・雇用保険あり)  
**必要資格** 司書  
**募集人数** 5人程度  
**申込・問合せ先** 学校教育課

### 8 公民館事務員

**勤務場所** 市内各公民館  
**勤務時間** 原則火～土曜日の午前8時30分～午後5時  
**勤務内容** 窓口・公民館業務・講座企画など  
**待遇** 月額139,800円(賞与・交通費・社会保険・厚生年金・雇用保険あり)  
**必要資格** 特になし  
**募集人数** 6人  
**申込・問合せ先** 人づくり文化課

### 9 手話通訳者

**勤務場所** 福祉課  
**勤務時間** 月～金曜日の午前8時30分～午後5時  
**勤務内容** 窓口での聴覚に障がいがある人への手話通訳、書類の作成・整理など  
**待遇** 月額142,800円(賞与・交通費・社会保険・厚生年金・雇用保険あり)  
**必要資格** 手話通訳者またはそれに準ずるもの  
**募集人数** 1人  
**申込・問合せ先** 福祉課

### 10 児童センター厚生員

**勤務場所** ①市内児童センター  
②兼山児童館  
**勤務時間** ①月～土曜日のうち5日の午前8時30分～午後5時 ②月～土曜日のうち5日の午前9時30分～午後6時  
**勤務内容** 児童の遊びの指導や援助  
**待遇** 月額136,700円(賞与・交通費・社会保険・厚生年金・雇用保険あり)  
**必要資格** 保育士資格、幼稚園教諭または小学校教諭免許の所持者  
**募集人数** 2人程度  
**申込・問合せ先** こども課

#### 共通事項

**勤務期間** 平成25年4月1日～26年3月31日 ※すべて単年度の任用となります。  
**申込締切** 2月5日(火)必着  
**申込方法** 履歴書と必要資格を証明するものの写しを各申込先へ提出(郵送可、申込締切必着)  
**選考** 書類審査、面接で採否を決定

# 平成25年 市消防出初式

1月6日、市消防出初式が福祉センターで挙行され、消防団員や消防署員など約350人が参加しました。

式典では、表彰状の伝達・授与に続き、可児市長の式辞、小澤修二団長による訓示がありました。

## 功労者を表彰

### 県知事表彰

#### 永年勤続功労表彰

第4分団長 伊藤武久、可茂消防事務組合 消防司令 竹村尚美

#### 勤続功労章

団長 小澤修二、可茂消防事務組合 消防司令補 伊佐治正隆

#### 功労章

副指導員 小深田雅也、第3分団長 水野芳男

#### 優秀家族賞

第4分団第4部班長 渡辺久美理恵

### 中濃振興局長表彰

#### 功労章

第1分団第3部部長 林繁美、第1分団第4部部長 太田秀和、第2分団第4部部長 井藤好規、第3分団第2部部長 堀井潤

### 県消防協会会長表彰

#### 功績章

第1分団第1部部長 日比野守、第1分団第2部部長 古田卓二、第2分団第1部部長 森下美孝、第2分団第2部部長 市橋弘行、第3分団第1部部長

### 市長表彰

功労章

第1分団第3部班長 川尻昌樹、第1分団第4部班長 梅田祐資、第2分団第3部班長 松田篤、第3分団第1部班長 佐伯秀樹、第3分団第2部班長 土田智樹、第3分団第3部班長 前田芳樹、第3分団第4部班長 長瀬信司、第4分団第4部班長 土谷洋輝

長 溝口有一、第3分団第4部部長 金子嘉明、第4分団第1部部長 奥村英治、第4分団第2部部長 鈴木伸宏、第4分団第3部部長 右近武彦、第4分団第4部部長 日比野栄策

### 市長表彰

功労章

第1分団第3部班長 川尻昌樹、第1分団第4部班長 梅田祐資、第2分団第3部班長 松田篤、第3分団第1部班長 佐伯秀樹、第3分団第2部班長 土田智樹、第3分団第3部班長 前田芳樹、第3分団第4部班長 長瀬信司、第4分団第4部班長 土谷洋輝

### 5年勤続章

第1分団第1部 和田幸治 前垣茂和 山川和仁 肥田祥幸、第1分団第2部 小池道之 佐藤昌臣 小池徹、第1分団第3部 川尻昌樹 柘植克己 山本匡章、第1分団第4部 傍島聖雄 梅田祐資 溝口徹 石橋正勝、第2分団第1部 渡邊弘和 古山慎太郎 松田裕二、第2分団第2部 樋口功治 若尾洋正 平井祐介 渡邊朗徳 橋詰崇史、第2分団第3部 木村弘光 栗本宏二 可児哲也 橋本直樹、第2分団第4部 長瀬俊樹 栗田和寿 井藤雄基、第3分団第1部 可児俊也 吉田裕一 奥村健一、第3分団第2部 一保功 千藤政彦 大澤寛知、第3分団第3部 奥村英一 前田芳樹 徳永務 第3分団第4部 廣瀬誠、第4分団第

### 3年勤続章

第1分団第1部 下條龍太郎 小池宏規 瀧祐太、第1分団第2部 加納清孝 高井康史 伊藤佑治、第1分団第3部 宇野潔 兼吉智 大島亨 吉田拓司、第1分団第4部 伊藤彰記 太田吉昭 大橋良太 奥谷昭仁、第2分団第1部 大平拓也 酒井翼 朝比奈純、第2分団第2部 兼松泰宏 奥園亮一、第2分団第3部 亀井洋俊、第2分団第4部 野口倫聡 佐方雅幸 大澤真之、第3分団第1部 村田竜一 佐々裕之 大沢高司、第3分団第2部 角裕輔 安田錠、第3分団第3部 遠山竜治 山本雅紀 谷村三四郎 横井純古谷実、第3分団第4部 小澤勝利 勝野敏史、第4分団第1部 伊藤泰啓 成瀬瑛一 奥村祥 竹内佑太、第4分団第2部 板津博之 前田茂宏 松本康平 中村圭吾 一子石裕也 長嶋夏彦、第4分団第3部 吉川政志 石原亮 奥村高好 渡辺俊介 三輪尚宏、第4分団第4部 深谷宣司 伊藤淳

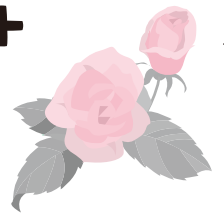
### 精勤章

第1分団第1部 奥村大 田部井由博 長屋雄太 高野史貴 可児直希 前田将来、第1分団第2部 伊藤佑治 高

### 井康史

佐藤圭一郎 小池志伸 木枝広樹 加納清孝、第1分団第3部 細野博司 金冢佑輔 三宅悠司 橋本和彦 三宅雄介 田口貴仁、第1分団第4部 太田吉昭 伴野晶一 大澤悟 福井宏 河地要 岡田智博、第2分団第1部 大平拓也 中山孔志 吉田拓矢 酒井翼 堀千裕 末吉大輔、第2分団第2部 亀谷孝太 樋口功治 津田晃裕 加藤健太 大平雄三 兼松泰宏 第2分団第3部 渡辺健美 曾根雅史 亀井洋俊 山崎宏樹 山口輝和 陶山純也、第2分団第4部 田中輝道 長瀬俊樹 月川雄太 大澤真之 今井崇敬 佐方雅幸、第3分団第1部 吉田裕一 奥村朋和 山本智也 山田航 佐伯秀樹 奥村隆一、第3分団第2部 千藤政彦 大澤弘享 安田錠 中島健太 橋本雅克 角裕輔、第3分団第3部 渡辺和典 内田健太 玉井利明 横井純 澤野将也 藏崎達也、第3分団第4部 白川公次 山内一志 郷治利章 板津史明 小島伸介 織田修造、第4分団第1部 伊藤雅敏 竹村敏宏 奥村祥 奥田敬之 伊藤泰啓 高木将行、第4分団第2部 板津博之 一子石裕也 長嶋夏彦 松本康平 中村圭吾 藤掛辰教、第4分団第3部 三好康宏 近藤弘佑 繁友隼人 新井龍一 山田竜治 吉川政志、第4分団第4部 可児貴満 渡辺和久 渡辺健一 松岡寛朋 川合将史 古川康次 問合先 防災安全課

# お知らせ



# 旬タイム

【市役所】〒509-0292 広見一丁目1番地 ☎01111  
ホームページ <http://www.city.kani.lg.jp/>

## 日曜窓口

(期間 2/1～28)

### 2/3日・17日

市は、毎月第1・3日曜日(年末年始を除く)に、市民課、税務課、収納課で証明書の発行業務などを行っています。

**時間** 午前8時30分～午後5時15分

**場所** 市役所庁舎東館(入り口は東口)

**業務内容** 住民票・戸籍の証明書・印鑑証明書の発行、印鑑登録・廃止の手続き、戸籍の届け出の受け付け、各種税務証明書の発行、税の支払い、納税相談  
※住所変更やパスポートの申請・受け取りはできません。

## 市からのお知らせ

### 催し

Event

#### 可児口腔保健協議会

#### 表彰式と講演会を開催

可児口腔保健協議会は、80歳以上で、自分の歯が20本以上ある人の表彰を行い、その後講演会を開催します。

**期日** 2月3日(日)

**時間** 午後1時45分～4時30分(開場は午後1時15分)

**場所** 文化創造センター・アキラ

**演題** いつまでも若々しく生きるために～100歳までボケない健康法～

**講師** 白澤卓二さん(順天堂大学大学院医学研究科加齢制御医学講座)

**教授**

**入場料** 無料

**問合せ先** 健康増進課

#### 高齢者大学

#### 学習の成果を披露

市高齢者大学は、受講生たちによる発表会や作品展を開催します。

各クラブでの一年間の学習の成果を存分に発揮した作品展です。

#### 日時・場所など

	クラブ名	日時	場所
発表会	民謡	2/6(水) 午後0時30分～4時	文化創造センター
	体育	2/7(木) 午前9時30分～11時30分	広見公民館 ゆとりピア
	カラオケ	2/18(月) 午後1時～5時30分	文化創造センター
	コーラス	2/20(水) 午後1時30分～3時	文化創造センター
作品展	文芸(俳句)、毛筆習字、水墨画、園芸(庭木・盆栽)、ペン習字、折り紙	2/8(金)～2/15(金) 午前9時～午後5時 ※8日は午後1時から。15日は午後1時まで。	広見公民館 ゆとりピア

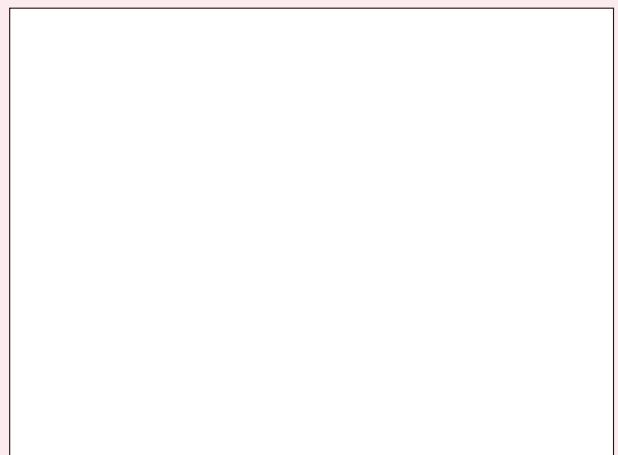
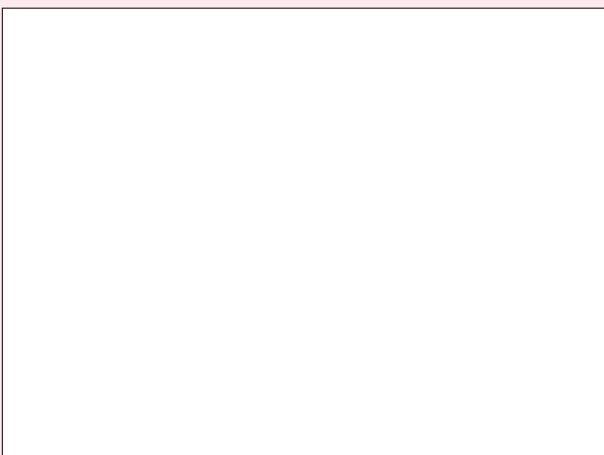
#### 問合せ先 人づくり文化課

#### 市小中美術展

#### 約1200点の作品を展示

市立の小中学校に通う子どもたちが、授業や部活動などで制作した絵

## 広告



第13回市環境フェスタ

テーマ **未来へつなごう みんなで環境まちづくり**

市環境フェスタ実行委員会は、環境フェスタを開催します。市民団体や事業所、小学校、中学校、高校が参加し、普段の環境への取り組みや成果などを紹介します。そのほか楽しいイベントが盛りだくさんです。

また、このイベントは「カーボン・オフセットイベント」として開催します! 来場の際は、できる限り乗り合わせや公共交通機関を利用するなど、温室効果ガス削減の取り組みに協力をお願いします。

期日 2月24日(日)

時間 午前9時～午後3時30分  
 (ブース展示は午後3時まで)

場所 広見公民館ゆとりピア

**「御嵩町環境フェア」同日開催!**

電車に乗って両方のイベントに参加した人には、明智～御嵩口の片道乗車券をプレゼント!  
 広見公民館ゆとりピア⇔明智駅 シャトルバス運行

**市民向けセミナー** 『岐阜の地産エネ

ルギー「地中熱」って何だろう?』

時間 午前10時～11時

**小中学生による学習発表**

時間 午後1時～3時

発表校 今渡南小学校、土田小学校、春里小学校、広見小学校、西可児中学校、東可児中学校、広陵中学校

**抽選会**

時間 午後3時～(抽選券は当日午前11時から会場で配布)

そのほか 環境川柳・ポスター展示

**参加団体によるブース**

○**展示** それぞれの団体で取り組んでいる環境活動のパネルや写真など

○**体験** 廃びんアート、竹細工、ふるしき包み遊び、子ども用おもちゃの修理など

○**無料配布** 大気環境木(ドウダンツツジ・サザンカ、先着300名)など

○**販売** 手づくりみそ・こうじ、可児産の野菜を使ったスイーツ、手作りパンなど

**イベント「可児川一斉清掃」**

期日 2月16日(土)

時間 午前8時30分～10時30分  
 少雨決行(雨天中止・順延なし)

場所 市役所、中恵土公民館、可児川苑(坂戸)

持ち物 手袋や道具など(ごみ袋は用意します)

申込締切 1月25日(金)

※小学生以下は保護者同伴。  
 ※雨天中止の場合は、当日午前8時ごろに防災無線などでお知らせします。

申込・問合先 環境課

市は、バラを増やす一般的な方法で、休眠期に行う「つぎ木」の技術を身に付ける教室を開催します。

期日 2月17日(日)

時間 午後1時～3時30分

場所 広見東公民館

指導者 可児ローズソサエティ

定員 24人(抽選)

受講料 無料

申込締切 2月4日(月)

申込・問合先 経済政策課



**参加者を募集**

**バラの切接ぎ教室**

**募集**

Invitation

画、デザイン、版画、彫刻、工芸、書写などの作品を展示します。子どもたちの豊かな感性が表れた作品をご覧ください。

期日 2月2日(土)、3日(日)

時間 午前9時30分～午後5時(入館は午後4時45分まで)

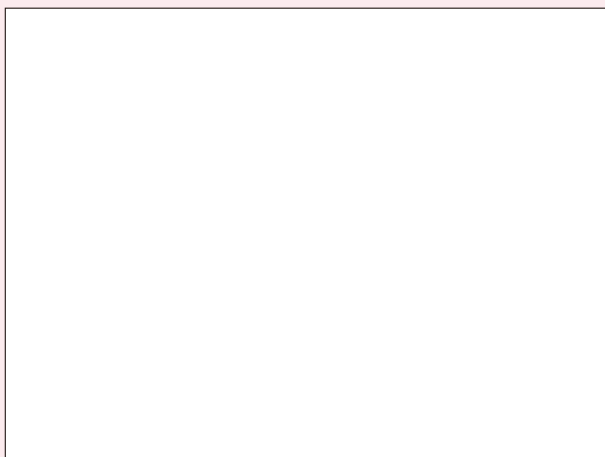
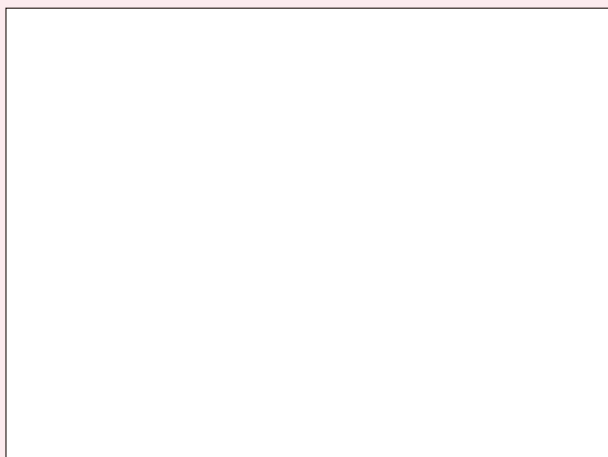
場所 文化創造センター・アール

**【同時開催】**

市立小中学校の支援学級で学ぶ子どもたちの作品展と、市立小中学校の体験学習パネル展も開催します。

問合先 教育研究所 ☎4841

**広告**



## メタボ予防教室

市は、メタボ予防のための、運動と食事の教室を実施しています。内臓脂肪を燃やす運動と油脂を控えた食事を体験して、普段の生活に生かしてみませんか。

対象者 一般

	運動編	食事編
期日	2月20日(水)	2月26日(火)
時間・内容	コース① 午後1時30分～2時45分(受け付けは午後1時～1時30分) コース② 午後3時～4時15分(受け付けは午後2時30分～3時) ※①、②のどちらかを選択してください。 ストレッチ、筋カトレーニング、有酸素運動	午前9時30分～正午(受け付けは午前9時20分～9時30分) 講話＝外での食事の選び方について 調理実習＝油脂を控えておいしく食べよう 【献立】鶏肉のねぎソースかけ、春雨サラダ、スープ、コーヒゼリー
場所	中恵土公民館	総合会館(市役所向かい)
参加費	無料	300円(食材費)
持ち物	水分補給のできるお茶・水など、タオル(手ぬぐい程度の大きさ)、運動ができる服装と外履き用の運動靴	エプロン、三角きん、手ふき、筆記用具
申込期間	1月15日(火)～2月13日(水)	1月15日(火)～2月12日(火)

申込・問合せ先 健康増進課

### 市食生活改善推進協議会

#### 料理講習会の参加者を募集

「よく噛んで食べる」をテーマに、講話と料理講習会を開催します。

期日 2月20日(水)

時間 午前9時30分～午後1時

場所 総合会館(市役所向かい)

メニュー 豆腐とゴボウのハンバーグ、切り干しダイコンのみそ汁な

ど

定員 40人(先着順)

参加費 1食につき300円

持ち物 エプロン、三角きん、手ふき、筆記用具

申込期間 1月30日(水)～2月14日(木)

期日 2月12日(火)、14日(木)

#### 手作りおやつ教室の参加者を募集

期日 2月12日(火)、14日(木)

のいずれかを選択

時間 午前10時～正午(受け付けは午前9時45分)

場所 総合会館(市役所向かい)

献立 ミニミニピザ、おから餅、オレンジヨーグルトゼリー

持ち物 エプロン、三角きん、手ふき

参加費 大人1人につき200円

託児料 子ども1人につき230円(保険料含む、先着10人)

定員 25人(先着順)

申込期間 1月30日(水)～2月7日(木)

※グループでの申し込みはできません。各自で申し込んでください。

申込・問合せ先 健康増進課

#### 若年者の定着支援セミナー

#### ビジネスマナーセミナーを開催

期日 3月22日(金)

時間 午前10時～午後5時

場所 市勤労者総合福祉センター・レポート可児(姫ヶ丘)

内容 顧客満足とは、社会人としての心構え、会社生活を送る上で必要なビジネスマナー、コミュニケーション力の向上

対象者 市内企業で働く新入社員および入社内定者、入社3年程度の若年者

広告





送信先アドレス  
Kani@sugumail.com

「すぐメールかに」は、次の情報をメールで配信するサービスです。次のメニューを選択できます。

災害時緊急情報、不審者(防犯)情報、気象情報、地震情報、火災情報、観光情報、市営住宅の募集案内、可児市ホットメール、子育て支援情報、こどもの健康だより、おとなの健康だより、図書館だより、可児そだちファンクラブ通信、不燃ごみなどの収集日

定員 10人(先着順)

参加費 無料

申込方法 可児商工会議所(☎011)

011)に電話で申し込む

申込開始 2月1日(金)

問合先 市勤労者総合福祉センター

☎0111

### 市政見学バス

バスで行って、見て、楽しもう

市内の施設などを、バスで巡って見学します。わくわく体験館では、簡単なガラス工芸体験をします。

期日 3月13日(水)

時間 午前9時〜午後3時45分

発着場所 中恵土公民館

対象者 成人(乳幼児の同伴は不可)

定員 30人(抽選)

参加費 1000円(ガラス工芸の体験料)

体験料)

※昼食は、各自で持参してください。

コース 兼山歴史民俗資料館、薬王寺(東帷子)、わくわく体験館(塩河・食堂場所)、文化創造センター!

河・食堂場所、文化創造センター!

アール

申込方法 「市政見学バス希望」と

住所、氏名、年齢、電話番号を、

電話、ファクス(☎0345)、

はがきのいずれかで申し込む

申込締切 2月18日(月) 必着

申込・問合先 総合政策課

### 市営住宅

入居者を募集

募集住宅

募集住宅名	広眺ヶ丘住宅(広見)	下切住宅(下切)	東野住宅(川合)	城山住宅(兼山)	城山住宅(兼山)
種類	中層耐火構造 4階建て3LDK	木造2階建て 3DK	簡易耐火構造 2階建て2DK	簡易耐火構造 2階建て2DK	簡易耐火構造 2階建て2DK
建設年度	平成3年度	昭和60年度	昭和50年度 (改修工事中)	昭和56年度	昭和57年度
家賃(※1)	19,700円~ 38,800円	16,300円~ 32,100円	約14,200円~ 約27,900円	15,500円~ 30,500円	15,800円~ 31,000円
戸数	2	1	5	1 (※2 特定目的住宅)	1 (※2 特定目的住宅)

※1 家賃は収入に応じて決まります。(東野住宅については、現在改修工事中のため、正式な家賃額ではありません)

※2 特定目的住宅とは、中学生以下の子を扶養している世帯が、優先的に入居できる住宅です。

資格 ○市町村税を滞納していない

人 ○市内在住または在勤の人

○同居する親族のある人 ○収入

が一定の基準に該当する人 ○暴

力団員でない人

申込期間 1月30日(水)〜2月8

日(金)の平日

※申込書は建築指導課で渡します。

決定方法 入居者選考委員会で決定

申込・問合先 建築指導課

### ひとり親家庭情報交換事業

母子父子にこにこトークを開催

市母子寡婦福祉連合会と市は、母子・父子家庭の親子が、自由に意見や情報を交換できる「母子父子にこにこトーク」の参加者を募集します。

期日 2月11日(祝)

時間 午後1時〜3時30分(受け付けは午後0時45分)

場所 福祉センター(今渡)

内容 にこにこトーク、新日本フィルハーモニー交響楽団メンバーによる弦楽四重奏など

対象者 ひとり親家庭の親子

参加費 1人200円

定員 80人(抽選)

申込締切 2月1日(金)

※事前の申し込みが必要です。

申込・問合先 こども課

### みなさんの善意

次の皆さんから、ふるさと応援寄付金などの寄付がありました。(敬称略)

市政全般のため…橋本伸一郎、増井孝康

“ふるさとの元気”応援(地域経済活性化)のため…

藤岡正迪

防災対策のため…可児オペラグルッポ(代表 可児修司)

大型紙芝居購入のため…大西昇

社会福祉に…

安田眼科クリニック(医療法人社団 博友会)、櫻井剛

交通遺児激励のため…

可児地区交通安全協会青年部、可児安全運転管理部会青年部

子育て支援のため…小池一二三

ありがとうございました。

市健康づくり運動普及推進協議会

## 健康チャレンジウオーク(中級健脚コース)の参加者を募集



期日、集合場所など(雨天決行。ただし、午前8時の時点で中濃圏域に警報発令時は中止)

回	時 期	場 所
第1回	4月9日(火)	帷子公民館
第2回	5月14日(火)※	B&G 海洋センター
第3回	6月11日(火)	中恵土公民館
第4回	7月9日(火)※	ふれあいパーク 緑の丘
第5回	9月10日(火)	川合公民館
第6回	10月8日(火)	ふれあいパーク 緑の丘
第7回	11月12日(火)※	帷子公民館
第8回	12月10日(火)	中恵土公民館
第9回	1月14日(火)	土田公民館
第10回	3月11日(火)	帷子公民館

**時間** 午前9時～正午(受け付けは午前9時～9時20分)

**対象者** 健康で完歩できる人(体調について自己管理がしっかりできる人)

**コース** 毎回異なる約7kmのコース

**参加費** 無料

**申込方法** 往復はがきの往信裏面に「チャレンジウオーク参加希望」と明記し、住所、氏名、生年月

日、年齢、性別、電話番号を記入の上、健康増進課に申し込む(電話不可)

※駐車場の都合により、乗り合わせにご協力ください。

**申込締切** 2月22日(金) 必着

### 《注意事項》

- 参加者には毎回の運営に協力していただきます。
- 健康・安全の自己管理には十分注意して申し込んでください。
- 体調によっては、参加をお断りする場合があります。
- 都合により場所が変更することもあります。

### 「歩こう可児302」ウォーキング大会を同時開催

市民運動「歩こう可児302」の推進のため、上記日程のうち5月・7月・11月は3kmコースのウォーキングを同時開催します。ウォーキングが初めての人でも安心して歩ける3kmコース(30～40分程度)を設けます。(開催案内などの詳細は今後広報かにでお知らせします)

**申込・問合せ先** 健康増進課

### 「緑の募金」緑化推進活動助成事業

#### 緑化推進活動助成事業を募集

市緑化推進委員会は、平成25年度前期の緑化推進活動助成事業を募集します。

これは、市内緑化推進に関わる活動に対し、皆さんから寄せられた「緑の募金」の交付金を元に、予算の範囲内で助成金として交付するものです。

**助成対象者** ○市内の自治会・市民が組織する各種団体 ○市内に事務所、または工場を有する企業

**助成対象活動** 市内にある公共用地などで、助成対象者が植樹などを行う場合の苗木代など(苗木、用土、肥料、支柱、原材料の購入費用) ※25年4月1日～9月30日に予定している事業が対象です。

※国または地方公共団体などから類似している補助金や助成金を受けていないことが条件です。

**助成額など** 1団体当たり原則年1回とし、助成額は税額込みで20万円まで

**助成の決定** 市緑化推進委員会で申請内容を審査の上、予算の範囲内で助成額などを決定

**申請方法** 産業振興課に備え付けの申請書に、活動箇所の図面、活動に係る苗木代などの見積書(3社

程度)を添えて申請する

**申請締切** 2月15日(金)

**申込・問合せ先** 市緑化推進委員会事務局(産業振興課内)

## 案内

Guidance

### 無料相談会

#### 不動産の相談会を開催

市は、不動産鑑定士が答える不動産の相談会を開催します。土地の価格や不動産の売買などについて悩んでいる人は気軽に利用してください。

**期日** 2月1日(金)

**時間** 午後1時～4時

**場所** 市役所

**内容** 不動産の価格、売買、交換、賃貸借など、不動産に関する諸問題についての相談

**対象者** 一般

※事前の申し込みは不要です。

**問合せ先** 都市計画課

### ねんきんネット業務の開始

#### 「ねんきんネット」システムを導入

市は、「ねんきんネット」システムを導入しました。これは、日本年金機構が運営するもので、自分のパ

## 広域交付サービスを開始します

可茂地域の市町村の窓口で、各種証明書の交付が受けられる広域サービスを開始します。

平成 25 年 2 月 1 日から、可茂地域の 2 市 7 町 1 村において、いずれかに住民票や戸籍のある人は、可茂地域の市町村のどこの窓口でも住民票、印鑑登録証明書、戸籍謄抄本、税関係証明書などの交付が受けられます。

**開始日** 2月1日(金)

**取扱時間** 午前8時30分～午後5時

**実施窓口** ○可児市役所(市民課、税務課、各連絡所(広見・中恵土連絡所を除く))

○美濃加茂市役所(市民課、税務課、各連絡所(太田連絡所を除く))

○坂祝町役場(住民課、税務課)

○富加町役場(住民課)

○川辺町役場(住民課、税務課)

○七宗町役場(住民課、税務課)

○八百津町役場(町民課)

○白川町役場(町民課)

○東白川村役場(村民課)

○御嵩町役場(住民環境課、税務課)

### 交付が可能な証明書

証明書の種類	請求できる人
<ul style="list-style-type: none"> <li>住民票の写し</li> <li>印鑑登録証明書</li> <li>税に関する証明書(現年度の所得・固定・納税)</li> <li>※法人は除く</li> </ul>	本人および本人と同一世帯の人(同一の住民票に記載されている人) ※「税に関する証明書」は1月1日に管内市町村に居住していた人
<ul style="list-style-type: none"> <li>戸籍・除籍の謄抄本</li> <li>戸籍の附票の写し</li> <li>身分証明書</li> </ul>	本人および本人と同一の戸籍に記載されている人(ただし、身分証明書は本人のみ)

### ○注意事項

- 本人確認のため、身分を証明するもの(自動車運転免許証など)を持参してください。
- 印鑑登録証明書の請求には印鑑登録証を必ず持参してください。
- 委任状による請求はできません。

**問合先** 市民課

**返送方法** 健康度チェック票の郵送 ※介護保険の認定者を除きます。

**対象者** 65歳以上の人(25年4月1日現在)

市は、65歳以上の人を対象とした「健康度チェック票」を2月1日に郵送します。記入の上、返送してください。

このチェック票で、現在の健康状態や日常生活の動作をチェックし、生活機能の低下を早期に発見します。生活機能の低下が心配される人には、その人に合った介護予防教室を案内します。

### 健康度チェック票に記入を

65歳以上の皆さんへ

**問合先** 国保年金課

ソコンから自身の年金記録を確認・印字できるものです。

導入により、ネット環境がない市民の皆さんも、窓口で年金記録確認の申し出をすることで、印字して交付することが可能となりました。

なお、申し出に当たっては身分証による本人確認や申請書などの提出が必要となります。また、年金記録に関する具体的な質問などは美濃加茂年金事務所(☎258181)へお尋ねください。

**問合先** 高齢福祉課

各園の2月の予定(雨天中止)

公立保育園・幼稚園

**園庭開放に参加しよう**

2月22日(金)

※健康度チェック票の判定結果は、3月下旬に提出した人全員に通知します。

時に同封する返信用封筒で送付する

**持ち物** 飲み物、着替えなど(必要な人)

※瀬田幼稚園の駐車場は、瀬田自治会館北側広場を利用してください。

**時間** ○各保育園 午前9時30分～11時30分  
○瀬田幼稚園 午前10時～11時30分

場所・問合先	期日	内容
久々利保育園 ☎641512	5(火)、12(火)、26(火) 19(火)	園庭遊び おひなさま作り
土田保育園 ☎268318	6(水)、13(水)、27(水) 20(水)	園庭遊び パネルシアター
めぐみ保育園 ☎23932	7(木)、14(木)、21(木) 28(木)	園庭遊び おひなさま作り
兼山保育園 ☎592102	6(水)、13(水)、20(水) 27(水)	園庭遊び おひなさま作り
瀬田幼稚園 ☎21302	13(水)	園庭遊び、大型絵本の読み聞かせ

各園の2月の予定(雨天中止)

公立保育園・幼稚園

### 園庭開放に参加しよう

**問合先** 高齢福祉課

2月22日(金)

※健康度チェック票の判定結果は、3月下旬に提出した人全員に通知します。

時に同封する返信用封筒で送付する

### 最近始まった工事など

市民の皆さんに関わりのある、最近始まったり、近々始まったりする工事や事業について、主なものをお知らせします。

事業名	場所	終了予定	交通規制	担当・問合せ先
市道2428号線舗装修繕(第1工区)工事	桜ヶ丘地区	25年3月13日	片側交互通行	土木課
瀬田教職員住宅解体工事	瀬田地区	25年3月25日	無し	教育総務課
市道2211号線道路改良工事	大森地区	25年3月28日	全面通行止め	土木課

### ゆずります ゆずってください

ゆずります

- ① サイドボード (サイズⅡW130cm×H80cm×D40cm、色Ⅱ茶色)
- ② 一人掛けソファ (サイズⅡW60cm×H70cm×D75cm、色Ⅱ黒色)
- ③ 3枚折りつい立て (1枚のサイズⅡW43cm×H160cm)
- ④ 室内用温室 (サイズⅡW84cm×H147cm×D45cm、特徴Ⅱアルミ)

の枠にガラス張り、150Wのパネルヒーター付き)・三浦さん ☎②2741

⑤ バーベキューコンロ (サイズⅡW54・5cm×H10cm×D41cm、足の長さⅡ55cm)

⑥ レコードプレーヤー (メーカーⅡソニー、品名ⅡPS・2500)

⑤・⑥ Ⅱ渡辺さん ☎⑤1594

【共通事項】 取りに来られる人に無料で

ゆずってください

○ デジタルカメラの充電器 (ソニー DSC-W350用)・高橋さん ☎②7429

○ 木製のうす・高島さん ☎②2956

【共通事項】 価格心談で。取りに行きます。

問合せ 産業振興課

### 納税は便利な口座振替で

### 1月の税金など

- 国民健康保険税 8期
- 介護保険料 8期
- 後期高齢者医療保険料 1月期
- 市県民税 4期
- 下水道受益者負担金 4期

納期限 (口座振替日) 1月31日(木)

※口座振替をご利用の場合は残高不足にご注意ください。

### そのほかの団体のお知らせ

かにNPOセンター

### ファシリテーション講座を開催

期日 2月9日(土)、16日(土)

の全2回

時間 午前9時30分～午後4時30分

定員 20人

参加費 1500円

内容 絆を大切に、人間関係を築く手法を学ぶ

講師 井上淳之典さん (寺子屋プロジェクト代表)

申込締切 2月2日(土)

### 温故知新のまちづくり講座を開催

期日 2月24日(日)

時間 午後1時30分～4時

内容 戦国時代末期の市内の状況を、当時の時代背景から探る

定員 30人(抽選)

参加費 300円

申込締切 2月18日(月)

【共通事項】

場所 総合会館分室(JR可児駅西)

申込方法 電話、ファクス(☎②1250)、電子メール(knc@kani.np

org.jp)で申し込む

申込・問合せ かにNPOセンター

☎②1222

### トレーニング講習会

### 参加者を募集

トレーニングルームを利用するには、事前に講習会の予約が必要です。

期日と時間

2月	
期日	時間
20日(水)	午前10時～正午
23日(土)	午後7時～9時
26日(火)	

※20日のみ託児あり。子ども1人につき200円。申し込み時に知らせてください。

場所 市ウエイトリフティング場(坂戸・海洋センター隣)

対象者 高校生以上の人(子ども連れの参加は不可)

定員 各18人(先着順)

受講料 2000円(一般は6回分、高校生は12回分の回数券を含む)

持ち物 運動服・室内用靴

申込方法 電話または体育連盟窓口で申し込む

※当日の申し込みはできません。

申込開始 2月5日(火) 午前8時30分

※受講者は、講習開始の10分前までに受け付けを済ませてください。

申込・問合せ 同連盟事務局 ☎②8600

財豊蔵資料館

企画展を開催

期間 1月18日(金)～3月31日(日)  
 ※開館は、金・土・日曜日、祝祭日。  
 時間 午前10時～午後3時30分(入館は午後3時15分まで)

場所 (財豊蔵資料館(久々利))  
 展示名 荒川豊蔵とコレクション  
 田空仏と漆盆

入場料 ○一般1300円 ○中学  
 生以下11無料  
 問合せ 同館 ☎1461

市が後援する行事

千とせ会・玉喜会

踊りと民謡の集いを開催

期日 2月24日(日)  
 時間 午後1時～4時  
 場所 文化創造センター・アール  
 入場料 無料  
 問合せ 大澤さん ☎0746

可児郡新四国八十八ヶ所めぐり

お遍路講演会を開催

期日 2月17日(日)  
 時間 午後1時30分～3時30分  
 場所 東濃信用金庫可児支店(広見)

定員 120人

演題 可児郡の巡礼の歴史について  
 講師 久富仙朋さん(東禅寺住職)

入場料 300円  
 申込方法 住所・氏名・電話番号を、  
 生涯学習かにに電話かファクス  
 (☎・☎64961)で申し込む

問合せ 同実行委員会の橋上さん  
 ☎090(7610)6675

鳩吹山を緑にする会

親子竹切り体験の参加者募集

期日 1月27日(日)  
 時間 午前9時30分～正午  
 場所 墓土寺(東帷子)

参加費 無料  
 持ち物 のこぎり  
 申込締切 1月25日(金)  
 ※作業終了後、豚汁を振る舞います。

申込・問合せ 高橋さん ☎090(7690)5143

一丁寺子屋

パソコン講座の受講者を募集

期日 2月15日(金)

時間 午前10時～午後3時

場所 川合公民館

内容 ラベル作成

受講料 500円(資料代)

定員 16人(先着順)

※パソコン持参者は定員外も可。  
 申込開始 2月1日(金)

申込・問合せ 水野さん  
 ☎050(7502)9188

かにばそこんくらぶ

パソコン講座の受講者を募集

講座名・期日など

講座名	期日	時間	場所	受講料
自治会等の書類作成・エクセル編	2月18,25日、3月11,18日 全て月曜日	午前10時～正午	今渡公民館	2,800円
ショップ・バンク・検索等ネット活用講座	2月18,25日 全て月曜日	午後1時～3時		500円
パソコン初&再挑戦講座	2月19日、3月5日 全て火曜日		桜ヶ丘公民館	

定員 各15人(先着順)

※パソコン持参者は定員外も可。

申込開始 2月1日(金)

申込・問合せ 谷中さん ☎080(6945)3880

岐阜コミュニケーション創造大学

英会話で異文化を学ぼう

期日 2月18日(月)、25日(月)、  
 3月11日(月)、18日(月)  
 時間 午前10時～11時30分  
 場所 春里公民館

内容 英会話でアメリカ文化を学ぶ  
 講師 奥村アシリアさん(A.L.T.)  
 定員 20人(先着順)

授業料 800円(1回)  
 申込開始 2月1日(金)  
 ※1日無料体験も開催しています。  
 申込・問合せ 同大学事務局  
 ☎5010

東濃高校・可児工業高校吹奏楽部

合同演奏会を開催

期日 2月17日(日)  
 時間 午後5時～7時(午後4時30分開場)

場所 文化創造センター・アール  
 定員 300人(先着順)

入場料 200円(当日300円)  
 チケット販売 東濃高校(御嵩町御嵩)、可児工業高校(中恵土)、文化創造センター・アール、松栄堂楽器(広見)

問合せ 東濃高校の野村さん ☎136

1月のごみ・リサイクル資源回収日と無料相談は、12月15日号に掲載しています。

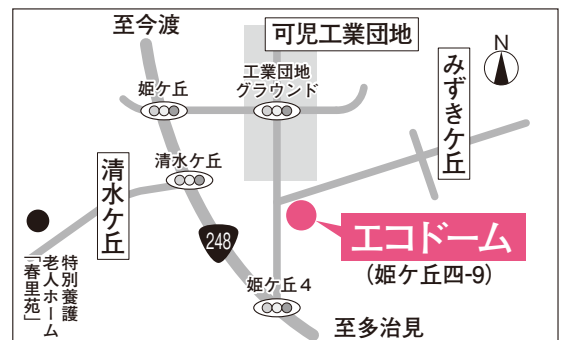
2月のごみ・リサイクル資源回収日 ※当日の午前8時までに出してください。

収集地区	ガラス類 瓶資源 紙容器	陶磁器類	金物類 粗大ごみ	缶 ペットボトル トレー資源
中恵土・下恵土・禅台寺・徳野南・平貝戸・明智・石森・石井	6 (水)	2 (土)	13 (水)	20 (水)
今渡・土田	4 (月)	9 (土)	18 (月)	25 (月)
菅刈・西帷子・緑・鳩吹台・若葉台・虹ヶ丘	7 (木)	16 (土)	14 (木)	21 (木)
東帷子・愛岐ヶ丘・長坂・光陽台・長洞・帷子新町	14 (木)	23 (土)	21 (木)	28 (木)
川合・川合北・谷迫間・清水ヶ丘・日本ランド・美里ヶ丘・坂戸・矢戸・塩・塩河・室原・坂戸台	13 (水)	—	20 (水)	27 (水)
久々利・羽崎・二野・緑ヶ丘・羽生ヶ丘・瀬田・柿田・しらさぎ・淵之上・兼山	8 (金)	—	15 (金)	22 (金)
下切・北姫ニュータウン・姫ヶ丘・みずきヶ丘・今・広眺ヶ丘・広見	1 (金)	—	8 (金)	15 (金)
桜ヶ丘・皐ヶ丘・桂ヶ丘・小滝苑・柿下・大森・松伏・大森台・星見台	5 (火)	—	12 (火)	19 (火)

2月のガレキ 処分場	利用日	10日(日)・24日(日)
	時間	午前9時～午後4時30分(受け付けは午後4時まで)

資源回収にご協力を

日 時	毎週火曜日(午前9時～正午) 2月5日、12日、19日、26日 第2・4日曜日(午前9時～午後3時) 2月10日、24日
回収品目	瓶、缶、ペットボトル、トレー、発泡スチロール、古着、紙類(紙パック、段ボール、紙容器、新聞、雑誌、チラシ)、廃食用油、乾電池、蛍光灯 ※新聞とチラシは分ける。
場 所	可児市エコドーム (姫ヶ丘・可児工業団地内)



無料相談

期間 2月1日～28日

相談名	期 日	時 間	場 所	備 考	問合先	
法 律 相 談	2月1日(金) 12日(火) 19日(火) 26日(火)	午後1時～相談終了	福祉センター	相談員：弁護士 ※予約不可 (受付：当日午後1時～2時)	地域振興課	
住宅(建築)相談	2月1日(金) 2月15日(金)	午後1時～4時	市役所2階相談室 市役所1階相談室	耐震などの相談も可	建築指導課	
行 政 相 談	2月8日(金)	午後1時～4時	市役所1階相談室	相談員：行政相談委員	総務課	
消費生活相談	毎週月・水・木・金曜日	午前9時～午後3時	市役所1階相談室	相談員：消費生活相談員	産業振興課	
心配ごと相談	毎週火曜日	午後1時～4時	福祉センター	相談員：民生児童委員など	市社会福祉協議会 ☎1555	
発達と教育の相談会	2月20日(水)	午後1時30分～ 3時30分	総合会館分室	各幼稚園、保育園、小中学校に備 え付けの用紙が電話で申し込む	教育研究所 ☎4841	
ことば・発達相談	平日 (年末年始を除く)	予約時に相談して決 める	こども発達支援セ ンターくれよん	就学前の子どもの発達に関する 相談(要予約)	同センター ☎0255 ☎0453	
男女共同 参画	悩み相談 交流サロン 法律相談	2月9日(土)	午後1時30分～ 4時30分	文化創造センター	専任アドバイザーによる悩み相 談(要予約) ☎090(2618)6555でも可 (電話相談は、時間内のみ)	人づくり文化課 ※予約の申込開 始は 2月4日(月) 午前8時30分
			午後2時～5時		相談員：女性弁護士(要予約)	
人権・困りごと相談	2月14日(木)	午後1時～4時	市役所1階相談室	相談員：人権擁護委員(予約不要)	人づくり文化課	
精神保健福祉相談	2月8日(金)	午後1時30分～ 4時30分	市役所1階相談室	心の病気(うつ病など)の相談 事前に電話で予約する	福祉課	
	2月22日(金)		帷子公民館			
発達障がい相談	2月20日(水)	午前9時～午後4時	市役所1階相談室	事前に電話で予約する		
障がい者 就労支援相談	2月26日(火)	午後1時30分～ 3時	ハーモニー (福祉センター内)	事前に電話で予約する	サテライトt(ティ-) ☎0572 ②9721	