

「春の花いっぱい運動」に参加を

ぎふ清流国体
ぎふ清流大会

花飾りでおもてなし



地域ぐるみで活動する東山自治会(土田)の昨年の様子

花いっぱい運動は、花を中心としたまちづくりと、市民のコミュニケーション、まちへの愛着と誇りの高揚、市民同士が仲良くなることを目的として昭和59年4月に始まり、今年で29年目を迎える歴史のある市民運動です。

花いっぱい運動実行市民会議が中心となり、約2万人の市民が、市内を一斉に清掃と花の苗植えを行っています。今年も皆さんで参加しましょう。

今年は、9月から開催される「ぎふ清流国体・清流大会」に向け、全国から来られる選手関係者や来場者を、花で飾られたきれいなまちへ迎えますしゅつ。

期日 5月13日(日)午前中
内容 清掃と花の苗植え
清掃(ごみ拾いなど)

○地区の花壇や公共施設の清掃

○ごみは次のように色分けした収集袋に入れ、決められた集

積場所に集めてください(後日、市が回収します)

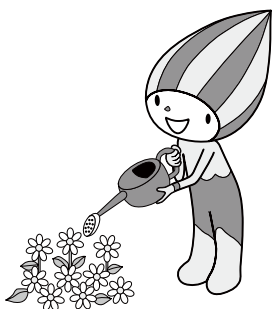
収集袋の色分け	
収集物	袋の色
可燃物	黄色
金物	ピンク色
アルミ缶	オレンジ色
ガラス	緑色
草	透明
陶器	乳白色
枯れ葉	透明大袋

花の苗植え

清掃後、地区の花壇や公共施設に花苗の植え付けをしてください。

注意事項

- ごみは必ず分別してください
- 家庭のごみは回収しません
- のり、おたけなど



問合せ 都市整備課

市職員の異動

4月1日付けの定期異動により、次の職員が異動しました。その一部を紹介します(係長以上、かつこ内は前所属)。
 ※そのほか、派遣職員、新規採用職員、退職者を掲載。



力強く宣誓する新規採用職員

勤労者総合福祉センター管理係長 林良三(中恵土連絡所) 農林係長 須田和博(農林課)

総務部

部長 古山隆行(企画部)
 総務課 課長補佐(兼)行政係長 川合俊(総務課)
 秘書課 課長 前田伸寿(教育総務課)

課長補佐(秘書担当) 高井美樹(秘書広報課) 課長補佐(兼)秘書係長 飯田晋司(秘書広報課) 課長補佐(兼)人事係長 水野修(選挙管理委員会事務同)

防災安全課 課長 細野雅央(いきいき長寿課) 課長補佐(兼)防災係長 田上元一(同課) 課長補佐(兼)消防係長 杉下隆紀(生涯学習課)

管財検査課 課長 佐合清吾(教育総務課)

税務課 土地係長 斉藤元徳(まちづくり推進課)

収納課 課長 長瀬繁生(同課) 課長補佐(兼)徴収係長 梅田浩二(同課) 収納係長 前田博之(農林課)

市民部

部長 片桐厚司(環境経済部)
 地域振興課 課長 坪内豊(秘書広報課) 課長補佐(兼)多文化共生係長 中村裕司(水道課) 課長補佐(兼)

久々利連絡所長 村井功(同所) 課長補佐(兼)中恵土連絡所長 三宅崇介(市民課) 平牧連絡所長 間瀬晃(維持

議会事務局

議会総務課 課長 松倉良典(まちづくり推進課) 議事係長 柴田正志

企画経済部

部長 加納正佳(可児市社会福祉協議会)

参事(経済担当) 佐藤誠(総合政策課) 総合政策課 課長 牛江宏(都市計画課) 課長補佐(広報担当) 堀部建樹(可児市文化艺术振興財団) 総合政策課長補佐(兼)企画統計係長 山田正樹(同課)

財政課 課長補佐(兼)行軍推進係長 尾関邦彦(同課)

経済政策課 課長 莊加淳夫(商工観光課) 経済企画係長 服部賢介(平牧連絡所) 観光交流係長 水野伸治(商工観光課)

産業振興課 課長 山口和己(環境課)

管理課) 桜ヶ丘連絡所長 安藤裕康
(生涯学習課) 兼山連絡所長 水野哲也(秘書広報課)

人づくり文化課 課長 瀨藤新吾(まちづくり推進課) 主幹(生涯学習文化担当) 小栗正好(いきいき長寿課)

課長補佐(兼) 青少年係長 宮地直木(生涯学習課) 課長補佐(兼) 生涯学習文化係長 金子孝司(生涯学習課) 人権・男女共同参画係長 織間里美(環境課)

市民課 課長補佐(兼) 住民登録係長 酒向崇好(同課) 戸籍係長 佐橋裕朗(教育総務課) 窓口係長 大杉美穂(生涯学習課)

環境課 課長 高野志郎(学校教育課) 課長補佐(兼) 環境保全係長 柳生誠(可児市公共施設振興公社)

健康福祉部

次長(兼) 福祉課長(兼) 福祉センター所長 吉田隆司(同課)

福祉課 課長補佐(兼) 障がい福祉係長 河地直樹(同課) 福祉医療係長 日比野慎治(上下水道業務課)

こども課 子育て支援係長 宮原伴典(福祉課) 保育園・幼稚園係長 金子浩(同課)

高齢福祉課 課長 安藤千秋(農林課) 課長補佐(兼) 介護給付係長 伊左次敏宏(桜ヶ丘連絡所)

国保年金課 課長補佐(兼) 保険課係長 和田誠(云計課) 高齢者医療係長

渡辺博生(健康増進課)

福祉センター 所長補佐(兼) 管理係長(兼) 可児市社会福祉協議会事務局係長 佐久間正明(国保年金課) こども発達支援センターくれよん 所長 井上さよ子(生涯学習課)

建設部

都市計画課 課長 杉山修(収納課) 課長補佐(兼) 総務係長 長谷川昇(税務課) 都市政策係長 溝口英人(同課) 土木課 課長 丹羽克爾(下水道課)

宮城県多賀城市派遣 西山浩幸(同課) 道路維持係長 中井克裕(維持管理課) 河川砂防係長 松本幸太郎(管財検査課) 都市整備課 課長 奥村建示(維持管理課) 課長補佐(兼) 街路公園係長 山田宏樹(土木課) 課長補佐(兼) 区画整理係長 林宏次(同課) 修景緑地係長 池村一郎(都市計画課) 建築指導課 課長補佐(兼) 営繕係長 守口忠志(同課)

用地課 課長 樋口孝男(土木課) 課長補佐(兼) 監理係長 渡辺岸夫(農業委員(云事務局) 用地係長 井上弘明(都市計画課)

水道部 上下水道料金課 課長 可児芳男(学校給食センター) 課長補佐(兼) 水道係長 富賀見昌昭(福祉センター) 下水道課 課長 村瀬良造(土木課) 水道課 課長補佐(兼) 管理給水係長

吉田孝一(都市整備課)

會計 會計管理者(兼) 會計課長 高木伸二(秘書広報課) 課長補佐(兼) 審査係長 渡辺英幸(こども課)

教育委員会事務局 事務局長 籠橋義朗(可児市文化芸術振興財団) 課長 山本和美(議事事務局) 施設管理係長 長谷川弘之(商工観光課) 学校教育課 課長補佐(兼) 学校教育係長 吉田峰夫(同課) 指導主事 今井竜生(岐阜県教育委員会) 教育研究所 主任指導主事 成瀬英員(岐阜県教育委員会) 指導主事 奥田晋也(岐阜県教育委員会) 教育文化財課 課長 山口功(防災安全課) 課長補佐(兼) 学校支援係長 澤田直明(国保年金課) 指導主事 石黒智子(岐阜県教育委員会) 課長補佐(兼) 文化財係長 渡辺義信(文化振興課) 学校給食センター 所長 渡辺哲雄(都市整備課)

【選挙管理委員会】 事務局係長 下園芳明(国保年金課) 【農業委員会事務局】 課長補佐(兼) 事務局係長 坂口幸和(兼) 山生生きき(フザ) 【可児市公共施設振興公社】 総務課長 足立良明(福祉課)

【可児市社会福祉協議会】 事務局参事 高木美和(會計管理者(兼) 會計課)

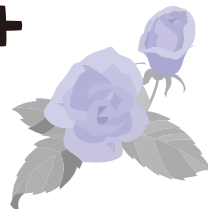
【可児市文化芸術振興財団】 事務局長 桜井孝治(文化振興課) 事務課長 各務則行(都市計画課) 【可児市文化芸術振興財団】 事務局長 西山博文(管財検査課) 派遣(かこ内は所属部署) 御嵩町へ復帰 林勇気(いきいき長寿課) 御嵩町から派遣 福井章隆(高齢福祉課)

可児市社会福祉協議会から在籍出向 玉井和子(高齢福祉課) 高塚和代(高齢福祉課) 宮本恵(高齢福祉課) 可児市社会福祉協議会へ復帰 武内真人(いきいき長寿課) 新規採用職員(かこ内は配属部署) 尾関寛之(税務課) 渡邊詩織(税務課) 林末生(市民課) 高木将行(環境課) 井林ありさ(図書館) 渡邊雄一朗(高齢福祉課) 今井治彦(健康増進課) 梶野美星(健康増進課) 吉村孝徳(国保年金課) 尾藤亜美(めぐみ保育園) 藤谷拓美(土田保育園)

退職者 丹羽逸郎 亀井和紀 奥村幸彦 佐橋恒和 奥村正 林正晃 兼松君子 今井博樹 山田憲男 齋藤興治 松本峰夫 鈴木守彦 湊真知子 問合先 秘書課

3 広報かに 2012.4.15

お知らせ



旬タイム

【市役所】〒509-0292 広見一丁目1番地 ☎②1111
ホームページ <http://www.city.kani.lg.jp/>

日曜窓口

(期間5/1~15)

5/6(日)

市は、毎月第1・3日曜日(年末年始を除く)に、市民課、税務課、収納課で証明書の発行業務などを行っています。

時間 午前8時30分~午後5時15分

場所 市役所庁舎東館(増築棟)、入り口は東口

業務内容 住民票・戸籍の証明書・印鑑証明書の発行、印鑑登録・廃止の手続き、戸籍の届け出の受け付け、各種税務証明書の発行、税の支払い、納税相談
※住所変更やパスポートの申請・受け取りはできません。

市からのお知らせ

催し

Event

オープンスポーツ

スポーツを楽しもう

卓球をしたい人のために、毎月1回「卓球の日」として体育館を開放します。誰でも参加できますが、指導者は付きません。

期日 毎月第3木曜日(10月のみ第4木曜日)

時間 午後7時~10時

場所 B&G海洋センター(坂戸)

定員 なし(卓球台に限りあり)

参加費 一般100円、高校生以下50円(当日、体育館利用券を同センターの券売機で購入する)

※事前の申し込みは不要です。用具の貸し出しはあります(数量限定)。

問合せ先 スポーツ振興課 ☎⑧603

募集

Invitation

手づくり絵本

おとなのための製本講座に参加を

製本のための講座なので、絵や文が苦手な人でも受講できます。

期日 5月14日(月)

時間 午後1時~3時

場所 広見公民館ゆとりピア

内容 製本(A4サイズ)

講師 手づくり絵本大賞実行委員

定員 20人(先着順)

参加費 500円(材料費)

持ち物 30cm以上の定規、はさみ、筆記用具、手拭き(おしぼりなど)

申込締切 4月27日(金)



昨年の講座の様子

申込・問合せ先 人づくり文化課

ひとり親家庭情報交換事業

「母子父子にここにトーク」の参加者を募集

市母子寡婦福祉連合会と市は、母子・父子家庭の親子が、自由に意見や情報を交換できる「母子父子にここにトーク」の参加者を募集します。

期日 5月20日(日)

時間 午後1時~3時30分(受け付けは午後0時45分)

場所 帷子児童センター(帷子小学校北)

対象者 ひとり親家庭の親子

参加費 1組500円

申込締切 5月16日(水)

申込・問合せ先 こども課

広告

男女共同参画推進週間

ポスターを募集

市は、毎年6月23日～29日を「男女共同参画推進週間」と定めています。そこで、週間を盛り上げるために、ポスターを募集します。

募集内容 「男女が共に生き生きと学び、働く姿」や「家族みんなで行う家事・育児」など、学校、職場、地域、家庭で、性別や年齢にとらわれずに、それぞれの個性と能力を発揮でき、共に力を合わせて参画する「男女共同参画社会」を表現したポスター

応募資格 個人（誰でも応募可）

規格 四つ切りサイズの画用紙（約542mm×382mm）に限る（縦・横の使い方は自由）

※画用紙1枚につき1作品とします。

応募点数 1人3点まで（入賞は1人1点）

応募方法 作品の裏面に住所、氏名（振り仮名）、年齢、性別、電話番号、デザインの趣旨を記入し（記入が無い場合、無効となる場合あり）、郵送または持参する

※作品を折り曲げたり、丸めたりせず、平らな状態のまま厚紙などで補強して送付してください。

募集期間 4月16日（月）～6月11日（月） 必着

応募基準 ○画材は絵具、写真、パステルクレヨン、フェルトペン、色鉛筆、切り絵、貼り絵など、何でも可

○作品内に文字を入れてもよい

○自作の未発表作品に限る

○ほかに使用されているデザインに類似していないこと

発表 6月中旬に市のホームページで発表。入賞者には直接連絡

※入賞作品についての問い合わせは、一切受け付けません。

表彰・賞金 ○最優秀賞（採用作品）1点＝賞金20,000円

○優秀賞5点＝賞金5,000円

※受賞者が小・中・高校生の場合は、相当額の図書カードとします。

作品の取り扱い ○最優秀作品＝市の男女共同参画推進事業の啓発活動に使用 ○入賞作品＝6月の男女共同参画推進週間および12月の人権週間に市役所1階ロビーで展示

※入賞作品以外の応募作品も展示する場合があります。

※作品の著作権は市に移転します。なお、応募作品は返却しません。

応募・問合せ先 人づくり文化課

市6人制ソフトバレーボール

かに6市民大会の参加者を募集

市6人制ソフトバレーボール協会と市は、「第12回かに6市民大会」の参加者を募集します。

期日と部門 ○5月20日（日）|| レギュ

ラークラス（高校生以上で男性3人

まで）○5月27日（日）|| エンジョ

イクラス（中学生以上で男女構成自由）

場所 B&G海洋センター（坂戸）ほか

参加資格 1チーム7人以上

参加費 無料

申込方法 スポーツ振興課（B&G海洋センター内）、各連絡所に備え付けの申込書に必要事項を記入し、窓口、ファクス（☎②8601）、電子メール（sports@city.kani.lg.jp）

のいずれかで申し込む

※申込書は、市のホームページからもダウンロードできます。

申込締切 5月7日（月）

組み合わせ抽選会

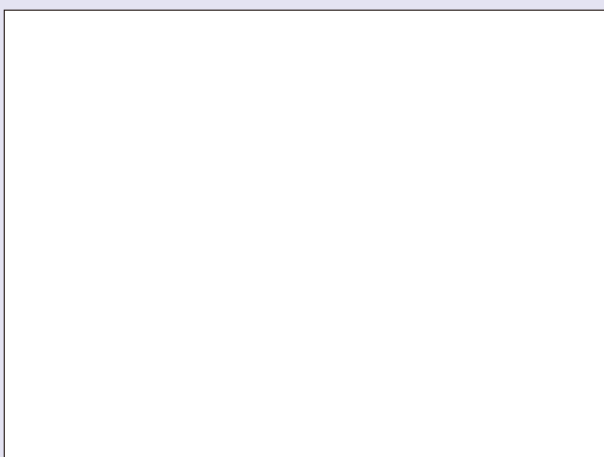
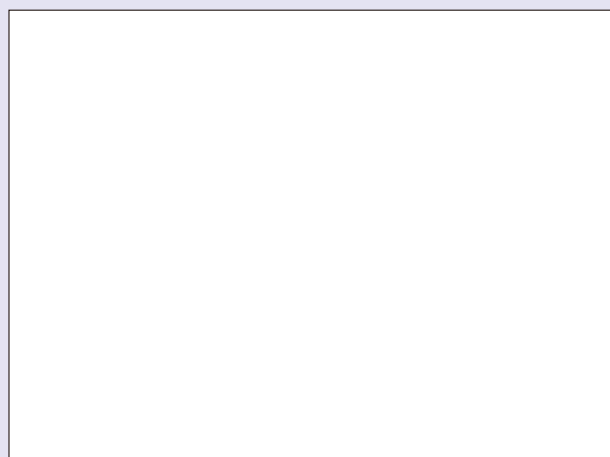
期日 5月13日（日）

時間 午後7時

場所 広見公民館ゆとりピア

申込・問合せ先 スポーツ振興課 ☎②8603

広告



外国人の皆さんへ

「仮住民票」を送付します

7月9日から、新しい在留管理制度がスタートし、外国人登録法が廃止されます。

これにより、外国人住民の登録は住民基本台帳法に移行されます（短期滞在や3カ月以下の在留資格者などについては移行されません）。

これに伴い、住民登録の内容を確認するため「仮住民票」を送付します。記載内容を確認し、訂正や誤記などがある場合は、申し出てください。

なお、「仮住民票」は住民基本台帳法に移行後、「住民票」となります。

対象者 特別永住者、中長期在留者（日本人の配偶者等、永住者、定住者等の在留資格者）などの外国人住民

送付予定 5月中旬以降

申出期限 7月6日（金）

問合せ先 市民課

パブリックコメント

皆さんの意見を募集

学識経験者や市民公募委員など9人で構成された学校規模適正化検討委員会は、市立小・中学校の適正規模および適正配置について検討しています。

「学校規模適正化提言書」の作成に当たり、意見を募集します。

募集期間 4月20日（金）～5月10日（木）

資料の公表場所 市役所1階市政資料コーナー、教育総務課、各連絡所、市のホームページ

意見の提出方法 件名、意見、住所、氏名、連絡先（電話番号など）を記入し、郵送、ファクス（☎01111）または電子メール（kyoikusomu@city.kani.lg.jp）で教育総務課に送るか、直接持参する

※提出された意見と検討結果は、7月上旬に市のホームページなどで公表します（住所、氏名などは公表しません）。

※このパブリックコメントは、市の制度に準じて、検討委員会が行うものです。

提出・問合せ先 教育総務課（検討委員会事務局）

案内

Guidance

工場立地法

届出窓口を変更

4月1日から、これまで県が行っていた工場立地法の事務が市の業務となりました。これにより、事業者の皆さんは、工場の所在する市役所で届出手続きを行うことができるようになります。

工場立地法の届出とは

工場の新設・増設の際には一定の基準に基づき、生産施設や緑地などを設置し、届出することを義務付けています。これは、工場立地が環境保全を図り適正に行うためのものです。

問合せ先 経済政策課

手話通訳相談員

勤務日が変わります

聴覚に障がいのある人へのコミュニケーション支援をしている手話通訳相談員の市役所の勤務日が、4月から変更になりました。

勤務日 ○変更前 月・水・金曜日の午前9時～午後4時 ○変更後 月・木・金曜日の午前9時～午後4時

問合せ先 福祉課

広告

ゆずりませう ゆずりませう

ゆずりませう

○応接いす2脚（年式は古い）が状態良好、ベージュに茶色の模様、横73cm・高さ73cm・座面奥行56cm）を取りに来られる人に無料で（土本さん ☎01111）

○猫用のケージ（おり）（縦44cm、横70cm、高さ124cm）を取りに来られる人に無料で（内間さん ☎01111）

ゆずりませう

○ロックミシンを価格応談で。取りに行きます（武市さん ☎01111）

問合せ先 産業振興課



送信先アドレス
Kani@sugumail.com

「すぐメールかに」は、次の情報をメールで配信するサービスです。次のメニューを選択できます。

災害時緊急情報、不審者(防犯)情報、気象情報、地震情報、火災情報、観光情報、市営住宅の募集案内、可見市ホットメール、子育て支援情報、こどもの健康だより、おとなの健康だより、図書館だより

5月の予定(雨天中止)

場所・問合せ先	期 日	曜日
久々利保育園 ☎④1512	8日、15日 22日、29日	火
土田保育園 ☎②⑥8318	9日、16日 23日、30日	水
めぐみ保育園 ☎②3932	10日、17日 31日	木
兼山保育園 ☎⑨2102	9日、16日 23日、30日	水

場所・期日

市立保育園 園庭開放に参加しよう

市立保育園



園庭開放で遊ぶ様子

※飲み物、着替えなどが必要な人は、各自で持参してください。
※子育て相談も行っています。

時間 午前9時30分～11時30分
内容 園庭遊び

平成24年度

市民税・県民税の申告について

市申告会場での所得税の確定申告期間は終了しましたが、次に該当する人は、市民税・県民税の申告をすることができます(義務ではありません)。

○公的年金収入が400万円以下かつ、それ以外の所得が20万円以下のため所得税の確定申告をしていない人で、申請していない控除(社会保険料や生命保険料など)がある人

○所得税の確定申告が必要ない人(所得税の納付税額も還付金額もない人)で申請していない控除がある人

※すでに所得税の確定申告をした人は不要です。

※所得税の確定申告が必要な人や、還付になる人については、**多治見税務署**で申告してください。市税務課では受け付けできません。

必要なもの

①23年中の収入の分かるもの(例)年金や給与の源泉徴収票・私的年金等の証書など

②控除するためのもの(例)国民健康保険など支払った保険料の証書、生命保険の支払証明書など

③認印

※確定申告に必要なものと同じです。広報かに2月1日号で確認してください。

受付・問合せ先 税務課

市が後援・共催する行事



市制施行30周年
記念事業

木曾川左岸遊歩道友の会

シヨールを見て遊歩道を歩こう

フラダンス、マジックシヨールなどのステージイベントの後、ちんどん屋を先頭に木曾川渡し場遊歩道のウォーキングをしましょう。

先着300人に粗品を進呈します。

期日 5月12日(土)

時間 午後1時～4時(受け付けは午後0時30分)

場所 福祉センター(今渡)

参加費 無料



問合せ先 同会の松前さん ☎⑦1339

市ゴルフ協会

ゴルフ大会の参加者募集

ぎふ清流国体応援イベント「第5回 可見市長杯争奪ゴルフ大会」の参加者を募集します。

期日 5月30日(水)

場所 愛岐カントリークラブ(大森)

競技方法 ダブルペリア方式

表彰 優勝10位、飛び賞、特別賞

対象者 市内在住・在勤の人(学生、プロおよび研修生を除く)

定員 200人(先着順)

参加費 ○一般11万2640円

○市ゴルフ協会員1万640円

(キヤディ付きプレー、賞品、パーティー代込み)

※当日、市ゴルフ協会入会の受け付け

ができます。(年会費2000円)

申込方法 市体育連盟(谷迫間・鍊成館内)に備え付けまたは同協会

ホームページ(<http://amebo.jp/~ogag>)からダウンロードした申込

書を、愛岐カントリークラブへファ

クス(☎④3060)する

申込締切 5月10日(木)

問合せ先 体育連盟事務局 ☎②8600

日本歌曲をまなぶ会

たまゆらコンサートを開催

第3回の美しき日本歌曲の旅を開催します。

日本の歌を楽しみましょう。

期日 5月12日(土)

時間 午後4時30分～6時(午後4時開場)

場所 文化創造センター・アリーナ

入場料 1000円

チケット販売 出演者、アーライン

フォメーション(☎③3050)

問合せ先 同会の後藤さん ☎②0257

市陸上競技協会

陸上競技を楽しもう

陸上競技種目の練習場として、グラウンドを開放します。誰でも参加できますが、指導者は付きません。

期日・時間 ○毎週木曜日 午後7時～9時 ○土曜日 午前8時～正午 (土曜日は月に2回程度)

※行事などで使用できない日もあります。詳しくは「可茂地区の陸上競技」ホームページを確認してください。

場所 市総合運動場(坂戸)

定員 なし

参加費 無料

※事前の申し込みは不要です。用具の都合上、できない種目もあります。



問合せ 同会の若宮さん ☎0990(8)519(4)9599

里山クラブ可児 森の学校

春の自然を体感しよう

自然体験の参加者を募集します。

①春の森で自然観察

期日 5月12日(土)

内容 ○新緑の我田の森を散策し、鳥のさえずりを聴きながら春の花や樹木を観察する ○山菜を摘んで、春の味覚を味わう

対象者 一般

定員 20人(先着順)

材料費 1人500円

②バームクーヘン作りと森の散歩

期日 5月13日(日)

内容 バームクーヘン作りをし、森の中で鳥の声を聴く

対象者 小学生とその保護者

定員 10組程度(先着順)

材料費 1組500円

【共通事項】

時間 午前9時～午後2時

場所 我田の森(久々利・花フェスタ記念公園東入り口付近)

申込期間 4月18日(水)～5月9日(水)



申込・問合せ 同クラブの佐藤さん ☎0990(2)133(5)4233

バームクーヘン作りの様子

1丁寺子屋

パソコン教室の受講者を募集

デジタル写真をアルバムにする講座です。

期日 5月18日(金)

時間 午前10時～午後3時

場所 下恵土公民館

定員 16人(先着順)

※パソコン持参者は定員外でも受講可。

参加費 500円(資料代)

申込開始 4月25日(水)

申込先 1丁寺子屋の大野さん ☎640393、水野さん ☎2858

問合せ 1丁寺子屋の西岡さん ☎90(6)577(4)258

かにフリーマーケットの会

フリーマーケットの出店者を募集

期日 5月27日(日)

時間 午前9時～午後3時

場所 日本ライン花木センター(土田)

出店料 1ブース1000円

出店物 家庭内の不用品に限る

募集ブース 18ブース(抽選)

対象者 可児・可茂地区(ささゆりクリーンパーク管内)在住の人

申込方法 往復はがきに住所、氏名

電話番号、出品物(具体的に全部

を記入し、かにフリーマーケットの

会(〒509-10216石森26-1)

へ郵送する

申込締切 5月10日(木) 必着

問合せ 同会の佐藤さん ☎②5282

豊蔵資料館

春の企画展「荒川豊蔵とコレクシヨン」織部」を開催

期間 7月1日(日)まで

※金・土・日曜日、祝日のみ開館。

開館時間 午前10時～午後4時(入館は午後3時45分まで)

場所 豊蔵資料館(久々利)

内容 織部呼継茶碗、織部鶯文皿(江戸時代初期)など約40点を展示

入館料 300円(中学生以下無料)

問合せ 同館(開館日のみ) ☎④1461

可児明るい社会づくり運動協議会

不要な毛布を集めます

家庭で不要となった毛布を、貧困と飢えに苦しむアフリカへ送る運動をしています。

皆さんの温かい支援をお願いします。

収集日 5月13日(日)

時間 午前10時～午後3時

場所 バロー広見店 駐車場内

問合せ 同会の福田さん ☎⑥6197

そのほかの公共団体のお知らせ
就業支援講習会

県ひとり親家庭等就業・自立支援センターは、母親の就業を支援する講習会を開催します。

受講種目 ○ヘルパー2級講習 ○医療事務講習

募集定員 県内で43人(抽選)
受講料 無料

※ただし、教材費は本人負担。

申込期間 5月1日(火)～18日(金)

※受講日程など詳細は、問い合わせてください。

問合せ ことも課

市弓道協会

弓道体験教室の参加者を募集

日本の伝統武芸の弓道の体験教室を開催します。

歴史に触れながら礼儀作法と集中力・心身を鍛えましょう。

期日 5月8日(火)～22日(火)の
毎週火・金曜日(全5回)

時間 午後7時～9時

場所 市弓道場(谷迫間・B&G海洋センター東)

対象者 小学校4年生以上の人

定員 20人(先着順)

参加料 3000円

※釣り銭が出ないように用意してください。当日徴収します。

服装 ボタンの無いもので、運動のできる服装

※必要備品は貸し出しできます。

申込方法 電話または体育連盟窓口で申し込む

申込期間 4月20日(金)～5月2日(水)

申込・問合せ 同連盟事務局 ☎28600



県青少年育成県民会議

ニューヨークへ遊学を

国際感覚を養うとともに、貴重な経験により青年が大きく成長するよう「青年ニューヨーク遊学支援2012」を実施します。

応募資格 県内在住・通勤・通学者または岐阜県出身者で、18歳～30歳の人(高校生を除く)

募集人数 2人

※1人当たり40万円を上限として交付金を交付します。

申込締切 5月8日(火)

問合せ 県青少年育成県民会議(県環境生活部男女参画青少年課内) ☎058(268)0302

ゴールデンウィークは

ささゆりクリーンパーク、わくわく体験館へ行こう

通常の見学やガラス工芸体験のほか、特別イベントを開催します。

ささゆりクリーンパーク リサイクル自転車の無料抽選会

廃棄物として出された自転車を、もう一度乗れるように修理し、抽選により無料で譲ります。

応募日 4月21日(土)、22日(日)、23日(月)、25日(水)、26日(木)、27日(金)、28日(土)、5月2日(水)、5日(祝)、6日(日)

開館時間 午前9時30分～午後4時

応募場所 ささゆりクリーンパーク(塩河)

条件 ささゆりクリーンパークに取りに来られる人

抽選台数 10台

抽選日時 5月7日(月)午前10時(立会い可。当選者には電話で連絡します)

問合せ ささゆりクリーンパーク ☎4111



生まれ変わった自転車

わくわく体験館 ごみと遊ぼう

廃ビンの中に廃材で作ったオブジェを入れ、ボトルアートを作ります。

期日 5月5日(祝)

時間 午前9時～午後4時

場所 わくわく体験館(塩河)

対象者 3歳以上(幼児は保護者同伴)

定員 300組(先着順)

参加費 無料

問合せ わくわく体験館 ☎1515



ボトルアート(イメージ)

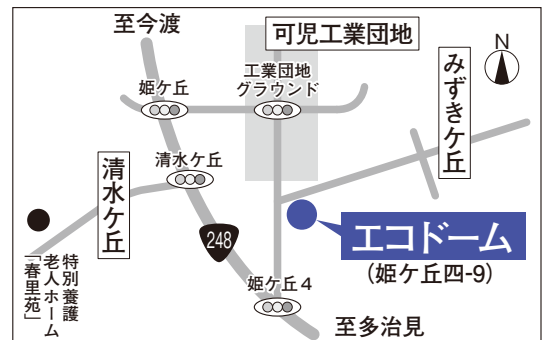
5月のごみ・リサイクル資源回収日

収集地区	ガラス類 瓶資源 紙容器	陶磁器類	金物類 粗大ごみ	缶 ペットボトル トレー資源
中恵土・下恵土・禅台寺・徳野南・平貝戸・明智・石森・石井	2 (水)	—	9 (水)	16 (水)
今渡・土田	7 (月)	—	14 (月)	28 (月)
菅刈・西帷子・緑・鳩吹台・若葉台・虹ヶ丘	3 (祝)	—	10 (木)	24 (木)
東帷子・愛岐ヶ丘・長坂・光陽台・長洞・帷子新町	10 (木)	—	17 (木)	31 (木)
川合・川合北・谷迫間・清水ヶ丘・日本ランド・美里ヶ丘・坂戸・矢戸・塩・塩河・室原・坂戸台	9 (水)	5 (祝)	16 (水)	23 (水)
久々利・羽崎・二野・緑ヶ丘・羽生ヶ丘・瀬田・柿田・しらさぎ・淵之上・兼山	18 (金)	12 (土)	25 (金)	30 (水)
下切・北姫ニュータウン・姫ヶ丘・みずぎヶ丘・今・広眺ヶ丘・広見	11 (金)	19 (土)	18 (金)	25 (金)
桜ヶ丘・臈ヶ丘・桂ヶ丘・小滝苑・柿下・大森・松伏・大森台・星見台	1 (火)	26 (土)	8 (火)	15 (火)
5月のガレキ 処分場	利用日 時間	13日(日)・27日(日) 午前9時～午後4時30分(受け付けは午後4時まで)		

※4月のごみ・リサイクル資源回収日は、広報かに3月15日号に掲載しています。

資源回収にご協力を

日 時	毎週火曜日(午前9時～正午) 5月1日、8日、15日、22日、29日 第2・4日曜日(午前9時～午後3時) 5月13日、27日
回収品目	瓶、缶、ペットボトル、トレー、発泡スチロール、古着、紙類(紙パック、段ボール、紙容器、新聞、雑誌、チラシ)、廃食用油、乾電池、蛍光灯 ※新聞とチラシは分ける。
場 所	可児市エコドーム (姫ヶ丘・可児工業団地内)



無料相談

期間 5月1日～15日分

※相談日については、気軽にお問い合わせください。

相談名	期 日	時 間	場 所	備 考	問合先
法 律 相 談	5月 1日(火) 8日(火) 15日(火)	午後1時～ 相談終了	福祉センター	相談員：弁護士 ※予約不可 (受付：当日午後1時～2時)	地域振興課
住宅(建築)相談	5月11日(金)	午後1時～4時	市役所2階相談室	耐震などの相談も可	建築指導課
行 政 相 談	5月11日(金)	午後1時～4時	市役所1階 第1・2相談室	相談員：行政相談委員	総務課
心配ごと相談	毎週火曜日	午後1時～4時	福祉センター	相談員：民生児童委員など	市社会福祉協議会 ☎@1555
男女共同 参画	交流サロン と悩み相談	5月12日(土)	文化創造センター	専任アドバイザーによる悩み相談 ☎090(2618)6555でも可 (サロン時間内)	人づくり文化課 ※電話で予約 申込開始: 5月7日(月) 午前8時30分
	法律相談	午後2時～5時		相談員：女性弁護士	
景 観 相 談	5月 8日(火)	午前9時30分～ 11時30分	市役所4階 第1会議室	建築意匠、緑化、デザイン、色 彩の相談	都市計画課
ことば・発達相談	平日 (年末年始を除く)	予約時に相談して 決める	こども発達支援 センターくれよん (旧養護訓練センター)	就学前の子どもの発達に関する 相談(要予約)	同センター ☎@0255 @0453