



素朴で独特な味わいのある土人形

可児郷土歴史館収蔵品展

## 時代を彩る土人形展を開催

つちにんぎょう

どの家にも土人形があり、飾られていた時代がありました。可児では明治時代以降、祝品として雛人形や武者人形などの土人形が作られ、節句などの年中行事を彩りました。

可児の土人形は、犬山から技術を受け継いで、広見、大森、姫治の各地域で制作されました。特に姫治で制作された土人形は、素朴で独特な味わいのある顔立ちであったため、「姫の土人形」と称され、多くの人々に愛されました。

また、農村歌舞伎が盛んであったこの地方ならではの、歌舞伎をモチーフにした土人形も数多く作られています。

今回の展示では、縁起物、説話物、歌舞伎物などのテーマごとに土人形を紹介し、その制作に用いられた道具も併せて展示します。

期間中には、土人形の歴史についての「ミニ講座と展示説明会」も行います。また、3月8日から展示品の一部内容が変わりますのでお楽しみに。

### 土人形展

**期間** 2月22日(火)～3月21日(月・祝)

※祝日は開館します。毎週月曜日と祝日の翌日は休館します。

**時間** 午前9時～午後4時30分

**場所** 可児郷土歴史館(久々利)

**内容** 明治時代以降、可児で制作され、各家庭で親しまれた土人形約50点の展示と紹介

**入館料** 310円



桃太郎をかたどった土人形

### ミニ講座と展示説明会

**期日** 2月26日(土)、3月12日(土)

**時間** 午後1時30分～3時

**場所** 久々利公民館

**内容** ミニ講座「可児の土人形の歴史」および展示説明会

**受講料** 無料

※講座参加者は、郷土歴史館の入場が無料です。

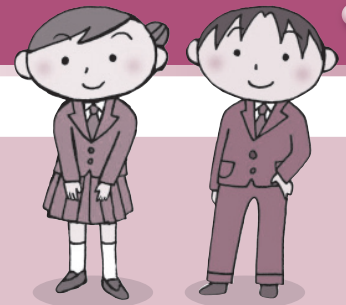
※事前の申し込みは不要です。

問合せ 文化振興課

## 性別や男女共同参画について

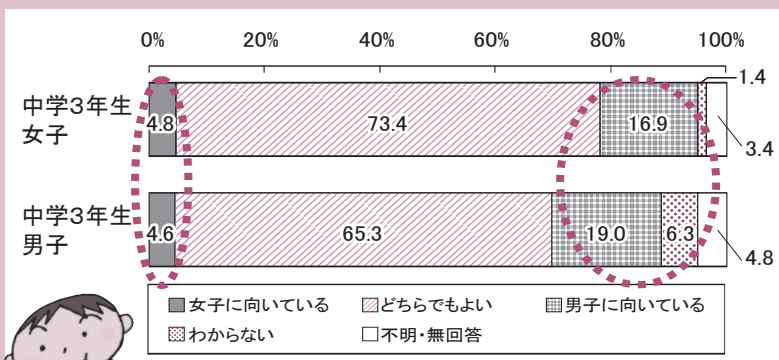
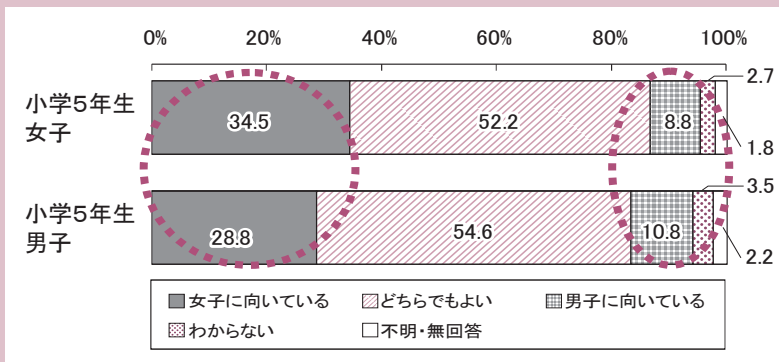
# 子どもの意識を アンケート調査しました

子どもが生活している学校や家庭において、子どもが性別について何を考え、どう感じているのでしょうか。調査の結果を行政施策や学校教育、家庭教育に活かしていくため、昨年7月、小学5年生（981人）と、中学3年生（870人）を対象に『女子と男子に関するアンケート調査』を県内で初めて実施しました。今号では、その一部をご紹介します。



### 学校生活での「リーダー像」について、 女子の意識が変化している

『男女どちらが児童会の会長や委員会の委員長に向いているか』

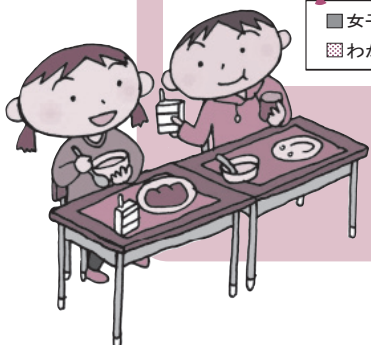


学校の行事や委員会での「リーダー像」について、急激な変化が小学5年生から中学3年生の4年間に起きています。

児童会の会長や委員会の委員長について、中学3年生で『男女どちらでもよい』が増えており、性別にとらわれない意識が高くなっていることが評価できます。

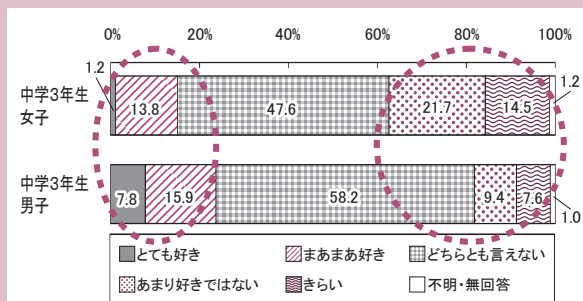
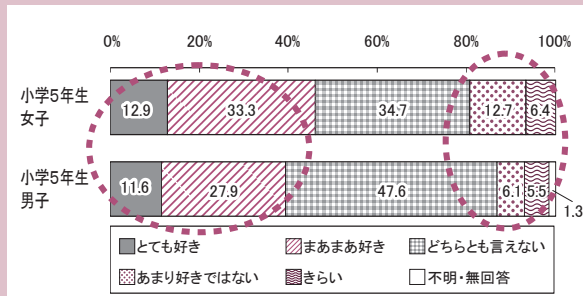
しかし、男子については、小学5年生に比べ中学3年生でリーダーシップをとると意識が高くなりますが、女子についてみると、その意識が急速に減っています。今回の調査結果から、特に女子に起きている意識の変化が気になります。

学校生活の中でも、女子、男子という区別ではなく、一人一人の個性や能力を尊重した役割分担を考えてみましょう。



## 女子の方が、自分のことが 『あまり好きではない』、 『きれい』が多い

『自分のことが好きか』



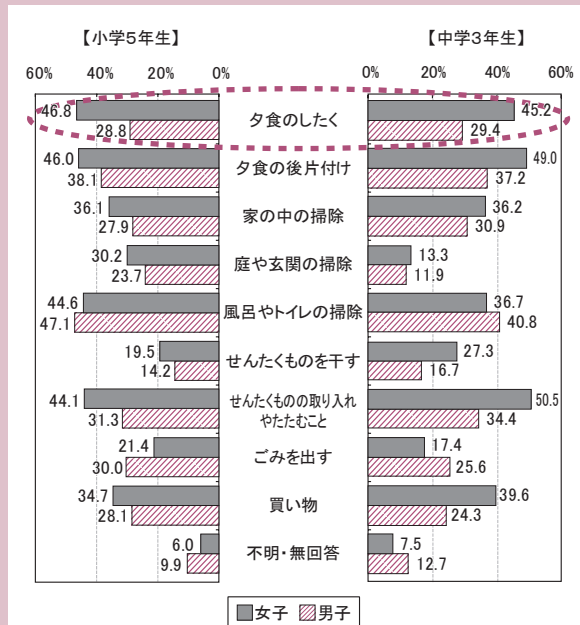
「自分のことが好きか」という質問については、小学5年生、中学3年生いずれも『どちらとも言えない』が高くなっています。

中学3年生で、小学5年生と比べて『あまり好きではない』、『きれい』が高くなり、逆に『とても好き』、『まあまあ好き』は大幅に低くなっています。特に、中学3年生女子に自己肯定できない傾向があります。

「自分のことが好き」という自尊感情や、自分の性を肯定できるかどうかは、子どもを取り巻く環境が影響しているようです。

## 「夕食のしたく」など、 女子の方がより多く 手伝いをしている

『お手伝いしていることはあるか』



お手伝いについては、最も高いものでも50%程度で、子どもたちは、全体にあまりしていないとはいえません。

「風呂やトイレの掃除」、「ごみを出す」ことは男子の方が高く、それ以外は女子の方が高くなっています。なかでも「夕食のしたく」は小学5年生、中学3年生ともに女子に高く、男子との差が大きくなっています。

また、別の質問で「家庭での役割」については、全体の74.9%の母親は「仕事をしている」状況で、母親の役割分担の現状は「仕事も家事も」となっていることがわかりました。

この機会に、家庭での役割分担について、性別にとらわれることなく、家族みんなで協力する大切さを話し合ってみましょう。



「男は仕事、女は家庭」というように、性別による固定的な役割分担の意識は、幼いころから学校や家庭、友人関係などの環境によって無意識のうちに形成されていくと言われています。

何が問題なのか、皆さんも一緒に考えてみてください。

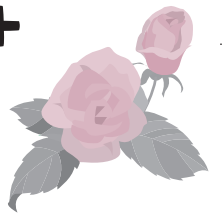
このアンケート結果の詳しい報告書とダイジェスト版は、市のホームページにも掲載していますのでご覧ください。

また、PTAや地域の集まりで詳しく説明してほしいという要望があれば、総合政策課の職員が向きますので、お問い合わせください。

問合先 総合政策課



# お知らせ



# 旬タイム

【市役所】〒509-0292 広見一丁目1番地 ☎621111  
ホームページ <http://www.city.kani.lg.jp/>

## 日曜窓口

2/20(日)・3/6(日)・1/20(日)

市は、毎月第1・3日曜日に、市民課、税務課、収納課で証明書の発行業務などを行っています。

- 時間** 午前8時30分～午後5時15分
- 場所** 市役所庁舎東館（増築棟）、入口は東口
- 業務内容** 住民票・戸籍の証明書・印鑑証明書・各種税務証明書の発行、印鑑登録・廃止の手続き、戸籍の届出の受付、税の支払い、納税相談  
※住所変更はできません。（外国人についても同様です）

## 催し

うちどく（家読）10<sup>才</sup>推進講演会

### さくまゆみこさんの講演会を開催

かにNPOセンターと市は、「子どもを本好きにする50の方法」と題し、講演会を開催します。

**期日** 3月20日（日）

**時間** 午後6時30分～8時30分

**場所** 文化創造センター・アーラ

**テーマ** 子どもと読書

**講師** さくまゆみこさん（著述家・翻訳家）

**定員** 100人

**入場料** 無料（入場整理券が必要）

**入場整理券配付** 2月23日（水）午前

10時～（火）金曜日の午前10時～午後7時、土・日曜日の午前10時～午後5時の間

**配布場所** 図書館本館



さくまゆみこさん

問合せ 図書館本館 ☎5120

## 募集

メタボ予防教室

### 運動で脂肪を燃やそう

薄着になる春に備え、脂肪を燃やす運動を楽しく学びましょう。

**期日** 3月2日（水）

**時間** 午後1時30分～3時（受け付けは午後1時15分～30分）

**場所** 中恵土公民館

**内容** リズム体操や家でもできる簡単な筋力トレーニングなど、脂肪を燃やして貯筋ちよきんもする運動を学ぶ

**対象者** 一般

**参加費** 無料

**持ち物** 飲み物、タオル（手ぬぐいくらいの大きさ）、運動ができる服装と外履用の運動靴

**申込期間** 2月16日（水）～23日（水）



申込・問合せ 健康増進課

## 広告



市の臨時職員

養護訓練センター指導員を募集

雇用期間 4月1日(金)～24年3月31日(土)

勤務場所 養護訓練センター(下恵土)

勤務時間 平日の午前8時30分～午後5時

勤務内容 発達に心配のある子どもへの療育指導

時給 960円(賞与・交通費支給有)

必要資格 保育士、幼稚園教諭、特別

支援学校教諭免許のいずれか

募集人数 若干名

申込締切 3月4日(金)

申込・問合せ先 養護訓練センター

☎0255

社会福祉協議会

ふわふわロールケーキを

作ろう！子ども向け

ケーキ作りを通じて、障がいへの理解を深めます。



可児市の文化財第11集「可児の仏像」

バスで行く 可児の仏像めぐり

参加者を募集

市の文化財第11集「可児の仏像」をテキストに、市内の寺院と可児郷土歴史館をバスで巡ります。可児の仏像について楽しく学びませんか。各施設で、担当者が説明します。

当日は、ケーブルテレビの取材にご協力をお願いします。

期日 3月26日(土)

時間 午前10時～午後3時ごろ(午前9時30分集合)

集合場所 市役所

コース 薬王寺(東帷子)、可児郷土歴史館(久々利)、円明寺(久々利)

参加費 無料

※テキスト代400円が必要(テキスト持参の場合は不要)。

定員 30人(抽選)

申込方法 窓口または電話で申し込む

申込締切 3月11日(金)

※昼食は各自持参してください。

申込・問合せ先 文化振興課

期日 3月20日(日)

時間 午後1時30分～4時

場所 福祉センター(今渡)

講師 堀場英一さん(視覚に障がいのあるパティシエ)

対象者 小学4～6年生、中学生

参加費 500円

定員 24人(抽選)

申込締切 3月4日(金)

※抽選の結果は、3月7日(月)以降に通知します。



堀場英一さん

市ソフトテニス連盟

ソフトテニスジュニア教室の新規参加者を募集

期日 4月3日(日)～11月27日(日)

活動時間 毎週日曜日

午前8時～10時

申込・問合せ先 社会福祉協議会  
☎021555

広告



場所 坂戸市民テニス場

対象者 市内の小学生(初心者)・中学生(同教室の経験者)

定員 20人(先着順)

持ち物 運動服、テニスシューズ、テニスラケット

※用具などの貸し出しはできません。

年会費 3000円(保険代を含む)

申込方法 午前8時30分～午後9時の間に電話または体育連盟(谷迫間・鍊成館内)窓口で申し込む

申込開始 3月1日(火)

申込・問合せ先 市体育連盟事務局

☎028600

男女共同参画

講座企画運営スタッフを募集

市は、一緒に男女共同参画を啓発していただくメンバーを募集しています。現在も11人の市民委員の皆さんが、楽しく話し合い、講座や講演会を企画しています。体験参加もできます。

**活動内容** 月1回の定例会への参加  
講座や講演会などの企画と開催当日の運営

**対象者** 男女共同参画に興味のある人  
※年齢・性別は問いません。

**申込締切** 3月18日(金)

**申込・問合せ先** 総合政策課

パブリックコメント

皆さんの意見を募集

市は、環境基本計画改定における計画案について、皆さんの意見を募集します。

**募集期間** 3月11日(金)～30日(水)

**意見を提出できる人** ○市内在住・在勤・在学の人 ○市内に事務所または事業所を有する人、法人および団体

○本市に対して納税義務を有する人および法人 ○事案について利害関係を有する人、法人および団体

**資料公開の場所** 市役所1階市政資料

コーナー、環境課、各連絡所、市のホームページ

意見の提出方法 件名、意見、住所

氏名、連絡先(電話番号など)を記入し直接持参するか、郵送、ファクス(☎③6816)、電子メール(kankyo@city.kani.lg.jp)のいずれかで提出する

※提出された意見と検討結果は、5月上旬に市のホームページなどで公表します(住所、氏名などは公表しません)。



提出・問合せ先 環境課

看護ボランティア養成講座

受講生を募集

岐阜社会保険病院は、第10回看護ボランティア養成講座を開催します。

**期日** 3月22日(火)、23日(水)

**時間** 午前9時～午後3時(23日は正午まで)

**場所** 岐阜社会保険病院(土田)

**受講料** 無料

**定員** 10人程度(先着順)

**申込締切** 3月18日(金)

申込・問合せ先 岐阜社会保険病院 庶務課 ☎③3113

パソコン講習会 春講座の受講生を募集

日時・場所など

講座名(対象者)	内容	期日	時間	場所・申込先	受講料
パソコンにさわってみよう(超初心者)	電源の入れ方、マウスの基本操作から、文字入力を中心にローマ字入力・顔文字・郵便番号変換・コピー貼り付けなど簡単な操作まで	3月15・22・29日 4月12・19・26日 (火曜日・全6回)	午前10時～正午	帷子公民館 ☎⑥2007	3,600円(教材費を含む)
デジカメ写真をきれいにしてみよう(経験者)	写真の複製・縮小拡大・ファイル名の複数同時変換・写真の整理保存修正など		午後1時～3時		
パソコンで文章を作ってみよう(初心者)	文字入力から簡単な文章や各種行事の案内の作成など、シニアが教えるシニアのための講座	3月14・21・28日 4月11・18・25日 (月曜日・全6回)	午前10時～正午	今渡公民館 ☎⑤2602	
パソコンで楽しい文章を作ってみよう(中級者)	書式の設定や図形を使った応用的な文書の作成方法など		午後1時～3時		

**定員** 各15人(先着順)  
**申込開始** 3月2日(水)

**問合せ先** かにはそこんくらすの吉永さん  
☎080(3286)3751(午後7時以降)

# アナログ放送が終了します！

アナログテレビ放送は、7月24日にすべての放送が終了します。終了間際は混雑が予想されますので、地上デジタル放送（地デジ）の視聴準備を早めに行ってください。

## 1. 自宅のアンテナで視聴する

地デジ対応テレビを購入するか、「地デジチューナー」を追加してください。UHFアンテナでない場合は、アンテナの交換が必要です。

※地デジ対応テレビの購入には、エコポイントによる支援があります。

## 2. ケーブルテレビで視聴する

ケーブルテレビ可見で視聴している場合は、地デジ対応テレビはもちろん、アナログテレビでも平成27年3月末まで視聴することができます（アンテナは不要です）。

詳しくは、ケーブルテレビ可見（☎③7211）にお問い合わせください。

## 3. 共同受信施設で視聴する

施設によって視聴方法が異なります。各施設の管理者に確認してください。

地デジのことは  
デジサポ岐阜へ  
ご相談ください

☎058 (203) 5400

平日 午前9時～午後9時

土・日曜日、祝日 午前9時～午後6時



## 案内

Guidance

### アライグマ・ヌートリア防除

### 講習会を開催

私たちの身近に住む外来生物により、農作物などに深刻な被害が多く出ています。

市は、防除計画を策定し実施していますが、期間の満了に伴い、4月1日から新たな計画により防除を実施するため、講習会を開催します。

### 期日・開始時刻・場所

期日	開始時刻	場所
3月2日（水）	①午前10時	帷子公民館
	②午後2時	春里公民館
3月3日（木）	①午前10時	姫治公民館
	②午後2時	土田公民館
3月4日（金）	①午前10時	平牧公民館
	②午後2時	広見公民館
3月6日（日）	午後2時	総合会館（市役所向かい）

※受け付けは開始時刻の30分前から、講習会は30分程度の予定です。

### 内容 「箱わな」による捕獲について

※野生の生物を無断で捕獲することは、法律で禁止されています。アライグマやヌートリアを防除するには、講習会を受講し、市の防除従事者台帳に登録することが必要です。



### 問合先 農林課

### 中濃司法書士総合相談センター

### 無料相談会を開催

不動産・会社登記、多重債務、裁判事務、成年後見などについての無料相談を行います。

期日 2月27日（日）

時間 午後1時30分～4時30分

場所 美濃加茂市中央公民館（美濃加茂市役所東隣）

相談時間 1相談につき40分以内

※必ず予約してお出掛けください。

相談窓口



予約・問合先 同センター

☎058 (248) 1715



県選挙管理委員会

立候補関係者説明会を開催

4月10日(日)に実施予定の岐阜県議会議員選挙に関する説明会を開催します。

期日 3月17日(木)

開始時刻 午後1時30分

場所 可茂総合庁舎(美濃加茂市古井町)

町)

対象者 可児市選挙区の立候補予定者

問合先 県選挙管理委員会可茂地方

事務局 ☎②53111

3月の園庭開放

ゆうゆうひろばに参加しよう

場所・期日・内容

3月の予定(雨天中止)

場所・問合先	期日	内容
久々利保育園 ☎④1512	1(火)	園庭あそび
	8(火)	パネルシアター
土田保育園 ☎⑥8318	2(水)	園庭あそび
	9(水)	パネルシアター
めぐみ保育園 ☎②3932	10(木)	園庭あそび
	17(木)	パネルシアター
兼山保育園 ☎⑨2102	2(水)	園庭あそび
	9(水)	パネルシアター

時間 午前9時30分～11時30分

※飲み物、着替えなどが必要な人は各自で持参してください。

自動車税  
軽自動車税

減免申請はお早めに

	自動車税	軽自動車税
対象	4月1日現在、身体障がい者など(18歳未満の障がい者または精神障がい者などの場合は生計を共にする人)が所有する自動車などで、本人または本人と生計を共にする人(障がい者のみの世帯の場合は常時介護者)が、身体障がい者などの通学、通院、通所、生業のために使用するもの、または構造上障がい者などの利用に供するための自動車など ※障がいの範囲に制限があります。障がい者1人につき、いずれか1台に限ります。	
受付期間	3月1日(火)～5月31日(火)の平日 ※構造減免の場合は4月1日(金)から。	3月1日(火)～5月24日(火)の平日
受付時間	午前8時30分～午後5時15分	
受付場所	岐阜県自動車税事務所(岐阜市日置江) 中濃県税事務所(美濃市生櫛) 東濃県税事務所(多治見市上野町) ※一部取り扱えない場合があります。事前に問い合わせてください。	市税務課
必要なもの	<p><b>新規申請の場合</b></p> <ul style="list-style-type: none"> <li>①身体障害者手帳、戦傷病者手帳、療育手帳または精神障害者保健福祉手帳</li> <li>②運転免許証(両面コピー可)</li> <li>③自動車検査証(原本)</li> <li>④印鑑(認め印)</li> <li>⑤減免申請書(県税事務所窓口にあります)</li> <li>⑥住民票謄本または生計同一証明書(身体障がい者と生計を共にする人が運転する場合)</li> <li>⑦常時介護証明書(常時介護者が運転する場合)</li> </ul> <div style="border: 1px solid black; padding: 5px; margin: 5px 0;"> <p><b>県税臨時窓口について</b> 可茂総合庁舎(美濃加茂市古井町)に臨時窓口を開設します。ご利用ください。 ●期日 3月9日(水)、16日(水) ●時間 午前9時～午後4時</p> </div> <p><b>継続申請の場合</b> 自動車税事務所から継続申請用のがきが送付されます。必要事項を記入し、返送してください</p>	<p><b>新規申請の場合</b></p> <ul style="list-style-type: none"> <li>①身体障害者手帳、戦傷病者手帳、療育手帳または精神障害者保健福祉手帳</li> <li>②運転免許証(両面コピー可)</li> <li>③自動車検査証(コピー可)</li> <li>④印鑑(認め印)</li> <li>⑤減免申請書(市税務課窓口にあります)</li> </ul> <p><b>継続申請の場合</b> 市役所から継続申請用の書類を送付しますので、必要事項を記入し、返送してください</p>
問合先	県自動車税事務所 ☎058(279)3781 中濃県税事務所 ☎0575(33)4011(代) 東濃県税事務所 ☎0572(23)1111(代)	市税務課



3月のごみ・リサイクル資源回収日

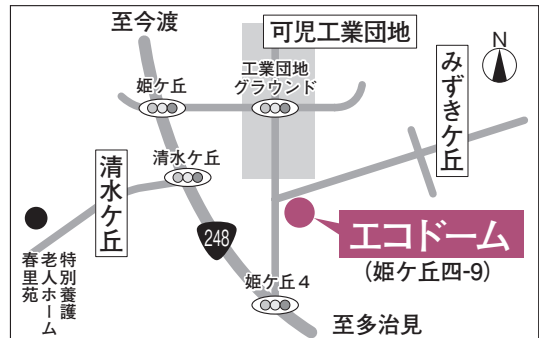
収集地区	ガラス類 瓶資源 紙容器	陶磁器類	金物類 粗大ごみ	缶 ペットボトル トレー資源
中恵土・下恵土・禅台寺・徳野南・平貝戸・明智・石森・石井	2 (水)	—	16 (水)	23 (水)
今渡・土田	7 (月)	—	14 (月)	21 (月)
菅刈・西帷子・緑・鳩吹台・若葉台・虹ヶ丘	3 (木)	—	17 (木)	24 (木)
東帷子・愛岐ヶ丘・長坂・光陽台・長洞・帷子新町	10 (木)	—	24 (木)	31 (木)
川合・川合北・谷迫間・清水ヶ丘・日本ランド・美里ヶ丘・坂戸・矢戸・塩・塩河・室原・坂戸台	9 (水)	5 (土)	23 (水)	30 (水)
久々利・羽崎・二野・緑ヶ丘・羽生ヶ丘・瀬田・柿田・しらすぎ・淵之上・兼山	11 (金)	12 (土)	18 (金)	25 (金)
下切・北姫ニュータウン・姫ヶ丘・みずきヶ丘・今・広眺ヶ丘・広見	4 (金)	19 (土)	25 (金)	18 (金)
桜ヶ丘・皐ヶ丘・桂ヶ丘・小滝苑・柿下・大森・松伏・大森台・星見台	1 (火)	26 (土)	15 (火)	22 (火)

3月のガレキ処分場 利用日 13日(日)・27日(日)  
(大森・福寿苑南) 時間 午前9時～午後4時30分(受け付けは午後4時まで)

※2月のごみ・リサイクル資源回収日は、広報かに1月15日号に掲載しています。

資源回収にご協力を

日 時	毎週火曜日(午前9時～正午) 3月1日、8日、15日、22日、29日 第2・4日曜日(午前9時～午後3時) 3月13日、27日
回収品目	瓶、缶、ペットボトル、トレー、発泡スチロール、古着、紙類(紙バック、段ボール、紙容器、新聞、雑誌、チラシ)、廃食用油、乾電池、蛍光灯 ※新聞とチラシは分ける。
場 所	可見市エコドーム (姫ヶ丘・可見工業団地内)



移動図書館ひまわり号 3月の巡回予定表



3/1(火)

- 帷子小学校…………… 1:00～1:50
- 日本ランド公民館…………… 2:10～2:40
- 可見川苑…………… 3:00～3:30

3/2(水)

- 桜ヶ丘小学校…………… 1:10～1:50
- 桜ヶ丘西友駐車場…………… 2:10～2:40
- 桂ヶ丘二丁目バス停…………… 3:00～3:30
- 東明小児童クラブ…………… 3:50～4:20

3/4(金)

- 旭小学校…………… 1:05～1:30
- 奥山台あすなろ公園…………… 2:10～2:40
- 松伏団地…………… 3:00～3:30

3/8(火)

- 春里小学校…………… 1:10～1:50
- 春里連絡所・公民館…………… 2:10～2:40
- 清水ヶ丘集会所…………… 3:00～3:30

3/9(水)

- 土田小学校…………… 1:10～1:50
- 土田東山公民館…………… 2:10～2:40
- 今渡台集会所…………… 3:00～3:30
- 広見小児童クラブ…………… 3:50～4:20

3/10(木)

- 兼山小学校…………… 1:00～1:40
- 兼山公民館…………… 2:00～2:40

3/15(火)

- 今公民館…………… 2:10～2:40
- みずきヶ丘三丁目公園…………… 2:55～3:25
- 今渡北小学校…………… 3:45～4:30

3/16(水)

- 南帷子小学校…………… 1:00～1:50
- 愛岐ヶ丘五丁目公園…………… 2:10～2:40
- 愛岐ヶ丘中央公園…………… 3:00～3:30
- 帷子小児童クラブ…………… 3:50～4:20

3/17(木)

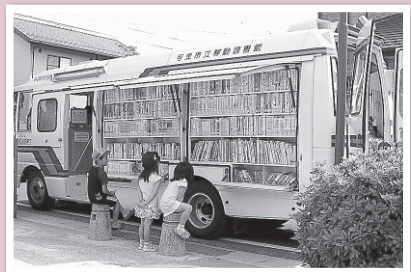
- 今渡南小学校…………… 1:00～1:50
- 川合連絡所・公民館…………… 2:10～2:40
- 今渡連絡所・公民館…………… 3:00～3:30

3/18(金)

- 東明小学校…………… 1:00～1:50
- 平牧連絡所・公民館…………… 2:10～2:40
- 柿下公民館…………… 3:00～3:30
- 久々利連絡所・公民館…………… 3:50～4:20

3/23(水)

- 広見小学校…………… 1:00～1:50
- 緑ヶ丘二丁目バス停…………… 2:10～2:40
- 広見東連絡所・公民館…………… 3:00～3:30



移動図書館・ひまわり号は、あなたの近くへ2,500冊の本を積んで巡回しています。近くの駐車場所をご利用ください。

# 保健

場所 保健センター（献血を除く）

申込・問合先 健康増進課

※体調が悪い場合は、次の機会をご利用ください。

期間 2月26日～3月10日分

健診・相談・教室名	期 日	受付時間	対象者	備 考	
親子の健康	三種混合	3月4日(金) 3月10日(木)	午後1時45分～ 2時30分	生後3カ月以上90カ月未満の乳幼児	※1期初回は20～56日の間隔で接種 ※1期追加は3回目終了後1年～1年半の間隔で接種
	B C G	3月1日(火)	午後1時30分～45分	22年11月16日～30日生まれ	対象者には個別に通知
	乳児健康診査・離乳食相談	3月8日(火)	午後1時～1時15分	22年10月16日～31日生まれ	離乳食相談では、離乳食の進め方や調理方法に関する話もあり
	7カ月児相談	3月4日(金)	午前9時～10時30分	22年7月生まれ	栄養・保健・歯科の相談
	1歳6カ月児健診	3月9日(水)	午後1時～1時45分	21年8月1日～15日生まれ	健康診査前に健診票を送付
	3歳児健診	3月7日(月)	午後1時～1時45分	20年2月1日～15日生まれ	健康診査前に健診票、視・聴覚に関するアンケート、尿検査セットを送付
	マタニティ教室①	3月10日(木)	午前9時～9時10分	妊 婦	妊娠中の生活、お産などの話 ※前日までに申し込む
	母子健康手帳交付	毎週木曜日	午前9時15分～30分		—
大人の健康	成人健康相談	3月1日(火)	午前9時30分～11時	一 般	健康・栄養・歯科相談 (血圧測定・検尿・みそ汁塩分測定など)
	献 血	3月10日(木)	●市役所 午前9時30分～午後4時		日時などは都合により変更あり

# 無料相談

期間 2月26日～3月10日分

※相談日については、気軽にお問い合わせください。

相談名	期 日	時 間	場 所	備 考	問合先	
法律相談	3月4日(金)	午後1時～相談終了 (受付は2時まで)	福祉センター	相談員：弁護士	まちづくり推進課	
人権・困りごと相談	3月10日(木)	午後1時～4時	市役所1階相談室	相談員：人権擁護委員		
住宅(建築)相談	3月4日(金)	午後1時～4時	市役所1階相談室	耐震などの相談も可	建築指導課	
消費生活相談	毎週月・水・木・金曜日	午前9時30分～ 午後2時30分	市役所1階第3相談室	相談員：消費生活相談員	商工観光課	
心配ごと相談	毎週火曜日	午後1時～4時	福祉センター	相談員：民生児童委員など	市社会福祉協議会 ☎@1555	
景 観 相 談	3月8日(火)	午前9時30分～ 11時30分	市役所2階会議室	建築意匠、緑化、デザイン・色彩の相談	都市計画課	
生涯学習相談	①3月5日(土) ②3月8日(火)	午後1時～4時	①文化創造センター ②桜ヶ丘公民館	学びや活動について、年齢に関係なく相談可	生涯学習課	
男女共同参画	交流サロンと悩み相談	3月12日(土)	午後1時30分 4時30分	文化創造センター	専任アドバイザーによる悩み相談 ☎090(2618)6555でも可 (サロン時間内)	総合政策課
	法律相談	3月12日(土)	午後3時～5時	文化創造センター	相談員：女性弁護士 ※申込開始：3月7日(月) 午前8時30分	総合政策課 ※電話で予約する
ことば・発達相談	平日 (年末年始を除く)	予約時に相談して決める	養護訓練センター	就学前の子どもの発達に関する相談(要予約)	同センター ☎@0255 @0453	