

広報 かに

Public Relations Kani

2017

No.828

1



新春座談会

若者が感じる、住みごこち一番・可児



「ようこそ！市長室へ」特別企画

新成人×市長×議長 **新春座談会**

若者が感じる、住みごこち一番・可児

私たちが住む可児市はどんなまち・・・？

平成 29 年成人式実行委員会から國井瑞己さん、光永直也さんをお迎えし、若い世代から見たふるさと・可児市について語っていただきました。

問合先 広報課

可児市ってどんなまち？

光永 可児市は外国籍の子が多いというイメージがあります。私は今渡北小学校出身ですが、外国籍児童がクラスに2、3人いて普通に交流していました。大学の友人に話すと、他市では外国籍児童がクラスにいるのは珍しいことのように、よく驚かれます。

議長 可児市には外国籍の人が多く住んでいます。外国籍の児童生徒も多く、県内で約2000人のうち500人ほどが可児市の子で、突出して多いです。

市長 市内には全部で約30カ国の人が住んでいます。1番多いのはフィリピン人です。新成人の皆さんが小さい頃はブラジル人が一番多くて、働いてお金を貯めて国に帰る人がほとんどでした。

最近では、可児市への永住希望者が多いです。市内には外国籍の人が6000人くらい住んでいます。が、持ち家率が2割を超えていて、永住希望者は4割を超えています。

光永 子どもの数が多いイメージもあるのですが、可児市にも少子化の問題はあるのでしょうか。

市長 ありますね。ただ可児市では今渡を中心に、川合、下恵土、広見にかけて若い人が増えています。これ



コミュニティのつながりが
あるからこそできたこと

國井瑞己さん

(みずきヶ丘在住)

成人式実行委員会 委員長

は駅が近くて地価が安いなど、若い人が住みやすい条件が整っているためだと思われます。逆に帷子や桜ヶ丘などの住宅団地は若い人が減っています。

國井 可児市は自然が豊かだと思っています。私は旭小学校在学中、学習林の「えがおの森」でドングリ拾いやターザン遊びなどをしたことが印象に残っています。自然が豊かで、実際に自然に触れる機会があるのが可児市の良いところだと思います。

市長 私の子どもの頃の遊び場は可児川、鳩吹山などの自然でした。今はゲーム機で遊ぶ子ども多いけれど、自然の中で遊ぶ楽しさを経験すれば外に出るようになるのではないのでしょうか。

最近では元気な中高年が増えてきて、子どもたちにもっと自然の中で遊んでもらえるように、森を整備したり、可児川でマス釣りを企画したりしてくれています。ありがたいです。

議長 ちょっと私たちの世代の頃に、自然に対する考え方が変わってきたと思います。自由に川に入って遊んだりしていたのが、子どもが溺れて亡くなる事故があったりして制限されるようになりました。

もう一点違っていたのは、どこに行くにも上級生が連れて行ってくれたこと。川遊びでも、上級生が危険な所とか、あそこまで頑張れば足が付くとか教えてくれたりしていました。そうやって自然の中で過ごすことで、自然の怖さも知っていったわけです。そいつ関係がなくなると、自然から離れてしまったように思います。

今ようやく川も安全に整備をしてもらって、少しずつ自然に触れることができるようになってきましたね。

國井 ただ、例えば山と言っても正直なところどこが安全に登れるのか分かりません。住んでいる団地の横に

議長 鳩吹山は以前と比べてきれいに整備され、小さい子ども連れでも安心して登れるようになりました。また麓の公園ではもみじ祭のようなイベントが始まり、市外からも注目さ



鳩吹山の紅葉

も山がありますが、危ないから登らないように言われてきました。

市長 鳩吹山や久々利の我田の森など、整備して安全に登れるようになってきている所もありますよ。そういう場所を若い人にも知ってもらいたいと思っています。鳩吹山の紅葉などはデートスポットにもおすすめです。



若い人が市内の会社を選ぶ
きっかけになるかも

光永直也さん

(川合在住)

成人式実行委員会 委員

れるようになりました。

カタクリの花も有名ですが、実は土田小学校の子どもたちが増やしてくれたものなのです。今ではたくさんの写真愛好家も押し寄せる、人気の場所になりました。



カタクリの花

市長 可児市の自然は身近にあつて安心というのが特徴です。大自然ではないけれど里山、里川などがあるのがあるところ。そういうことはなかなか伝わらないので、若い人から情報が入って、そこから皆さんがイベントなどに来るような流れができればと思います。

市の情報は若い人にも届く？

国井 私は我田の森や鳩吹山の紅葉について知りませんでした。このような情報は市ホームページに載っているのですが、どこを見ればいいのか分からなくて断念してしまいうことが多かったです。情報がないイベントにも参加しづらいので、SNS（※）で拡散していくと良いのではないのでしょうか。

検索しても見たい情報につながらないのも問題だと思います。「家族連れにおすすめ」とか、自分の欲しいテーマごとにまとめてあるページに飛んだりすると、検索する人も増えるのでは。せっかく市内にすてきな場所があるのに、知らない人がいるのはもったいないですね。

市長 昨年、可見市のPR動画を作った総務省のホームページ「全国移住ナビ」に投稿したところ、全国600くらいの自治体の中で、アクセス数が最高で7位になりました。しかも可見市の動画はほとんど職員が作ったので、制作費もあまりかかっていません。

議長 方言がフランス語に聞こえる自治体など、いろいろなPR動画はありましたね。全国で7位とはすごいことです。もっと宣伝しましょう。市長 今年から、可見市も情報発信に

力を入れていきます。その情報発信に、皆さんのような若い人にも関わってほしいと考えています。SNSと一緒にやってみようたり、メンバーになってもうえるとか力強いですね。国井 そういう仕組みがあると、いろいろな人に声を掛けたりできると思います。



可見市PR動画



動画はこちら→

暮らしたからこそ分かる、まちの良いところ

議長 市外の人に可見市を紹介するとき、どんなことを話しますか。

光永 よく言うのが、災害などが少ない安全な地域ということですね。住み心地が良いイメージを持っています。国井 良い意味で「田舎」と言っています。自然が豊か、帰つてくるとほっとするというのがあります。



住民が温かく、
安心して暮らせるまち

富田成輝

可見市長
昭和28年生まれ

市長 可見市はそういうまちなんです。大勢の人が集まるとか、世界遺産があるとかでアピールするものはないけれど、住民が温かく、安心して暮らせるまち。安心して暮らせるまいせんが、災害も少ない所です。

先日、可見工業高校を卒業後、市内で就職した女性と話す機会がありました（広報かに平成28年11月1日号10ページ参照）。彼女が市外の人と結婚する時に、可見市に住むようにお願いしたそうです。その理由を尋ねると、「人」だと答えてくれました。会社の人も近所の人もとても親切で、こんな居心地の良い所からよそへ行くのが不安になると言ってくれました。

お二人が話してくれたとおり、可見市にはこれといったものはありませんが、安心して住めるというのがみんなの意見だと思います。

国井 それから、花いっぱい運動や資源回収をみんなで行っているのはす

ごいと思います。近所の人と「コミュニケーションを取れる」というのも、可見市の良いところだと思います。

市長 一般的に人口が10万人を超えると、コミュニティのつながりがなくなってしまうと言われています。可見市は人口が10万人を超えても「コミュニティのつながりがちゃんと守られています。安心して暮らせる」という点で、全国の見本になれる自治体です。

光永 子どもの登下校でも、おじいさんやおばあさんが見守ってくれているので、すごく安心します。

国井 私も子どもの頃に転んでけがをしたことがあって、子ども110番の家に助けていただいたことがあります。

議長 実は子ども110番の家は、可見市で最初に始まって、そこから全国に広がった活動なんです。

国井 そうなんです。それも「コミュニティのつながりがあるからこそ



澤野 伸

可児市議会 議長
昭和 48 年生まれ

すばらしいまちを
次の世代につなげていく

将来も可児市に住み続けたい？

光永 可児市は住み心地がすごく良いので、ずっと住みたいという気持ちがあります。就職の結果によつてどうなるかわかりませんが、自分に合った企業が可児市で見つければいい



子ども 110 番の家

できたことだと思えます。子ども 110 番の家があちこちにあるのが心強くて、私たちも安全に通学できました。登下校中に転んでも、あそこに行けば大人がいるから頑張ろうと言っていました。



地域の課題について話し合う高校生

いなと思えます。それから、最近友人と話していると、お金は最低限生活していけるだけでいいから、自分の時間が欲しいと言いますね。
議長 今はそのように考える人が多いようです。高校生と商工会議所が地域の課題について話し合う会を開催したときも、自分の時間を大切にする印象を受けました。

市長 可児市の企業は従業員を大切にしていますよ。技術は優れているけれどあまり知名度がないので、来てくれる人を大切にしている訳です。
光永 そういった情報もなかなか伝わってきません。市長から「可児市の企業は素晴らしい」といつことを売り出していたければ、若い人が市内の会社を選ぶきっかけになるかもしれません。
市長 可児市が進めている「わくわくワークプロジェクト」では、従業員を大事にしている市内の企業を PR していると考えています。
住み心地の良いまちで、従業員を大事にしてくれる企業で働きたいと思う人は都会にもいると思います。そういう人たちに情報を届けて、良かったら可児市に来てくださいという取り組みです。その情報を届ける役割を若い人たちにも担っていただけるとありがたいと思います。
國井 私は国家公務員になりたいので、大学院を目指しています。可児市には親もいますし、住んでいたいと思います。無理かもしれませんが、やりたい仕事があって、それができる所に行くというのは自然なことです。可児市を離れても、ずっとふるさとだと思っていければいいですね。
國井 もし可児市に住めなくても、い

ず戻って来たいですね。年を取ってのんびりできるよつになつたら、可児市で過ごしたいと思っています。

これからまちづくり

議長 若い人が可児市を素晴らしい所だと言ってくれるものを次の世代につなげられるよつに、若い人の意見をしっかりと吸い上げて努力していきたいと思っています。
お二人とも若いので、いろんな夢があると思います。挑戦してここから巣立つことも非常に重要です。その中で可児市をふるさとと思つてもらえるといいですね。ぜひ夢に向かって頑張ってください。

市長 今日お話を聞いて、若い皆さんがこれからのことをしっかりと考えていることにすごく感じしました。まずは正しい情報を多くの人に伝えて、可児市で暮らしたいと思う人に来てもらうことが大切です。若い皆さんに情報を届けることのできるやり方を工夫していきたいと思っています。
これからも、いろんな機会に話を聞かせてください。可児市らしい良さの漂う、また帰って来たいと言われるよつな、そんなまちにしたいとあらためて思いました。ありがとうございました。

民生委員児童委員の紹介記事

p.6、p.7 の民生委員児童委員の名簿については、可児市民生児童委員連絡協議会のホームページでご確認いただくか、市役所福祉課へお問い合わせください。

◆可児市民生児童委員連絡協議会のホームページ

→ <http://kaniminsei.net/>



いじめ防止

vol.22

わたしたちが子どもたちを見守ります



●(株)ファミリーカーショップ (瀬田)

ファミリーカーショップは約35年前に可児市で誕生しました。創設者の「地域の方と家族のような絆でつながりたい」という思いが社名に込められています。現在は登録済未使用軽自動車の販売や車検・板金・自動車保険を取り扱っており、地域の方やお客さまにとって、なくてはならない自動車販売店を目指しています。

親子連れのお客さまが多いため、悩んでいる子どもたちやその保護者に少しでも知っていただくきっかけになればと思い、いじめ防止協力事業所への参加を申し込みました。具体的には店内にポスター・ステッカーを貼ったり、チラシを設置したりして、いじめ防止を呼び掛けています。

これからも、未来を担う大切な子どもたちがのびのびと暮らせる地域づくりのために、この活動を続けていきたいと思っています。活動を通じて、子どもたちの未来を守る大人が増えていくことを願っています。

このコーナーでは、子どもへの声かけや見守りなど、いじめ防止につながる取り組みをしていただいている事業所や団体を紹介しています。

いじめ防止協力事業所・団体は随時募集中です。

問合せ先 人づくり課



岐阜県広報



岐阜県からのお知らせ

点字版・音声版をご希望の方は、県広報課へご連絡ください

音声版には、CD(デジエー編集)での提供と音声用のテキストデータの配信もあります

この情報は平成28年12月1日現在のものです。

この紙面に関するお問い合わせは、県広報課まで ☎058(272)1111(代) FAX058(278)2506

情報ボックス

募集

消防団活動に協力する事業所などの事業税を優遇します

県では、従業員である消防団員が活動に参加しやすい環境づくりに取り組んでいる事業所や、消防団の活動に協力している事業所などを支援しています。認定要件を満たす法人または個人は、事業税の減税による優遇措置が受けられます。

- 対象／認定要件を満たす法人または個人
- 適用税目と期間／
【法人事業税】
平成28年4月1日から平成30年3月31日までに終了する各事業年度
- 【個人事業税】
平成29年～30年度(平成28年～29年の所得に対して課税)

※詳しくはWebサイトをご覧ください
消防団 支援減税 検索

●問／県庁消防課 ☎058(272)1122

案内

福祉の仕事 就職総合フェアを開催

福祉・介護や保育の仕事に就きたい人を対象に、「就職セミナー」及び「就職合同説明会」(事業者との面談会・就職相談など)を開催します。※申込不要・無料

- とき／2月11日(土・祝)
【就職セミナー】11:30～13:00
【就職合同説明会】13:00～16:00
- ところ／岐阜市文化センター(岐阜市金町5-7-2)
- 定員／就職セミナーは定員80人(当日先着順)
- 問／県福祉人材総合対策センター(県社会福祉協議会) ☎058(276)2510

案内

「HOT(ほっと)ひといき 昭和村の冬」を開催

冬にぴったりのHOTなグルメが大集合。バイキングに美味しい鍋料理が登場します。そして冬限定で入園とバイキングがお得なセットになった「まんぷくセット」(大人1,680円、小学生980円、4歳以上500円)を販売。また、通常入園券には園内でご利用いただけるクーポンがついてきます。

- とき／2月28日(火)まで
- ところ／平成記念公園園日本昭和村(美濃加茂市山之上町2292-1)
- 入園料／大人830円、小人400円、シニア600円
- 申込先・問／日本昭和村 ☎0574(23)0066 FAX 0574(23)0080

日本昭和村 検索

募集

「ぎふアグリチャレンジフェア」参加者を募集します

農業を始めたい方、農業法人などへの就業希望の方、農業参入希望企業を対象に個別相談会を開催。新規就農者の体験談も聞けます。※無料

- とき／2月12日(日)10:00～15:30
- ところ／じゅうろくプラザ(岐阜市橋本町1-10-11)
- 申込方法／申込先メールまたはFAX Webサイトからも入手可
- 申込先・問／県庁農業経営課 ☎058(272)8421 FAX 058(278)2686
- ✉c11419@pref.gifu.lg.jp

ぎふ就農ナビ 検索

募集

森を楽しむ健康講座の参加者を募集します

県南ひだ健康道場では、「森を楽しむ健康講座」を開催します。

- とき／1月22日(日)森林浴、そば打ち、キムチづくり
- 2月26日(日)森林浴、すし難づくり、ちぎり絵
- 3月12日(日)森林浴、そば打ち、ネイチャークラフト
- ※いずれも10:00～15:00
- ところ／県南ひだ健康道場(下呂市萩原町四美1557-3)
- 定員／各40人(先着順) ●料金／1,000円
- 申込方法／申込先へ電話 ●申込期限／各開催日の3日前
- 申込先・問／☎0576(55)0010 FAX 0576(55)0444

南ひだ健康道場 検索

相談

難病医療電話相談を開催

専門医による電話相談を開催します。※要予約・無料

- とき／2月21日(火)
- 相談内容／特発性間質性肺炎、慢性気管支喘息、肺炎腫など呼吸器内科の病気
- 申込方法／前日までに電話で申込み
- 申込先・問／難病生きがいサポートセンター ☎058(214)8733

募集

260年前の恩返し 鹿兒島県への寄附金募集

江戸時代の薩摩藩による木曾三川治水工事を縁として、県は鹿兒島県と姉妹県盟約を結んでいます。鹿兒島県で進められている鶴丸城御楼門の復元事業に岐阜県産ケヤキを提供するため、県民の皆様へ寄附のご協力を願っています。

- 問／県庁広報課 ☎058(272)1118

鹿兒島県との友好の証プロジェクト 検索

可児のお宝

Vol.56

受け継がれる平安仏

木造大日如来坐像

古代、日本に仏教が伝来して以降、各地で多くの仏像が作られてきました。市内にも平安時代の仏像がいくつか受け継がれています。

その一つが、無量寺（二野）に伝わる大日如来坐像です。平安時代中期～後期に作られた、高さ 66.5cm の木造仏です。寄木造りで、黒漆で仕上げた跡が残っています。仏の知恵を示す智拳印^{ちけんいん}を両手で結び、足を組んで座っています。

大日如来は仏の知恵を民衆に授け、深い慈悲を広めるとされています。穏やかで優しい顔立ちやふくよかで丸味のある体部は、平穏を与えてくれるようです。

この像は県重要文化財に指定され、現在は可児郷土歴史館に保管、展示されています。



問合先 文化財課

生き生き健康コラム

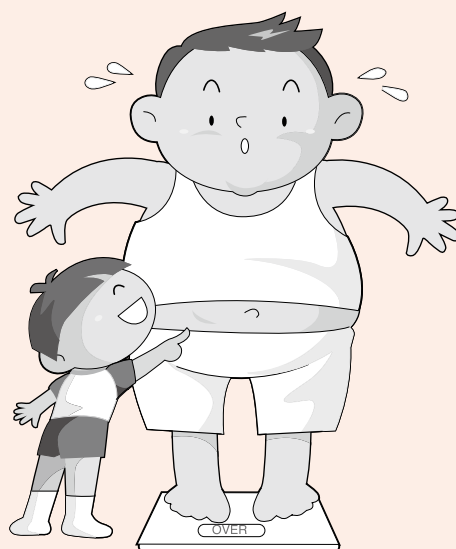
Vol.29

慢性腎臓病を予防しよう

慢性腎臓病（CKD）とは、腎臓の働きが悪くなる病気で、腎臓の機能が正常時の 60%未満になる、または慢性的にタンパク尿が出る状態です。日本では成人の 8 人に 1 人がこの状態にあると推計されており、新たな国民病ともいわれています。

慢性腎臓病の初期は自覚症状がほとんどありません。目のまわりや足のむくみ、疲れやすい、夜間の尿の量が増えるなどの自覚症状が現れるころにはすでに病気がかなり進行している場合が多いといわれています。腎臓はある程度まで悪くなってしまうと、元の正常な状態に回復することはほとんどありません。さらに症状が悪化すると人工透析や腎移植が必要になる場合もあります。健康診断で血液検査・尿検査を受け、腎臓の機能が低下していないか確認し、早期発見に努めましょう。

また慢性腎臓病は、加齢の他に肥満、高血圧、糖尿病、脂質異常症などの生活習慣病やメタボリックシンドロームと深い関わりがあります。慢性腎臓病を予防するために、減塩食を中心としたバランスの良い食事の摂取や適度な運動、禁煙を心掛けましょう。



問合先 健康増進課

所得税の確定申告と市・県民税の申告

所得の申告は、所得税や市・県民税の課税に使用するだけではなく、国民健康保険税・介護保険料などの算定や、所得証明書の交付にも必要です。期間内に申告をしてください。

問合せ 税務課

申告期間

- 平成28年分確定申告と平成29年度市・県民税の申告は2月16日（木）～3月15日（水）の平日
- 平成28年分所得税の還付申告は2月9日（木）～15日（水）の平日

所得税の還付申告の対象者

- 医療費控除などの控除を追加する人
- 源泉徴収（天引き）された所得税額が納め過ぎとなる人
- 会社を退職し、年末調整を受けていない人 など

所得税の確定申告が必要な人

- 所得の合計額から所得控除の合計額を引いて計算した税額が、税額控除の金額より多い人
- 給与収入が2千万円を超える人
- 給与を1力所から受け、その他の所得の合計額が20万円を超える人
- 給与を2力所以上から受け、年末調整されなかった分の給与収入と、給与・退職以外の所得の合計額が20万円を超える人 など

円を超える人 など
（申告の必要がない人）

次の全てに当てはまる年金所得者で所得税の還付を受けない人は、確定申告の必要はありません。

- 公的年金等の年間収入金額が400万円以下
- 公的年金等にかかる所得以外の所得金額が20万円以下

市・県民税の申告が必要な人

平成29年1月1日現在、市内に住んでいる人は、市・県民税の申告をする必要があります。

ただし、次の①～③のいずれかに該当する人は申告の必要はありません。

- ① 所得税の確定申告をする人
- ② 給与所得または公的年金所得だけで、勤務先や支払者から市へ支払報告書が提出されている人
- ③ 市・県民税の非課税基準の該当者

自分で申告書を作成・提出

国税庁ホームページで簡単に申告書

申告に必要なもの

- マイナンバーカード（両面とも）の写し
- マイナンバーを確認できる書類（※1）と身分証明書（※2）の写し
- ※1 マイナンバー通知カード、マイナンバーが記載された住民票など。
- ※2 運転免許証や保険証など。
- 収入の分かるもの
- 印鑑（スタンプ印でないもの）
- 本人名義の預金通帳（所得税が還付になる人）

昨年の収入（所得）について	必要な書類
給与や年金の所得があった人	源泉徴収票（勤務先や日本年金機構、公的年金基金などが発行したもの）
報酬、配当などの所得があった人	支払調書、支払通知書（支払額の分かるもの）
事業所得（営業、農業、不動産など）があった人	収支内訳書
生命保険や損害保険契約に基づく一時金、満期返戻金を受け取った人	保険会社から発行される支払金額、掛金の分かる証明書など

○控除を受けるために必要なもの

控除の種類	必要な書類
社会保険料控除 国民健康保険税、介護保険料、後期高齢者医療保険料、国民年金保険料、任意継続保険料	控除証明書、支払証明書（原本） （支払った金額の分かるもの）
生命保険料控除、地震保険料控除	保険料の支払証明書（原本）
配偶者特別控除	源泉徴収票（原本）など 配偶者の平成28年中の所得金額の分かるもの
障害者控除 本人や扶養親族で障がいなどのある人がいる場合	障害者手帳、福祉手帳、療育手帳、障害者控除対象者認定書など 要介護認定者は、市高齢福祉課発行の障害者控除対象者認定書が必要です（市の申告会場では不要）
勤労学生控除	学生証、在学証明書
医療費控除	医療費の領収書（原本）、医療費の明細書 保険金などの補てん金額のある人は、補てん金額の分かるもの。 おむつを使用している人は「おむつ使用証明書」と「おむつの領収書」など。 医療費の明細書の用紙は国税庁のホームページや市税務課で入手できます
住宅借入金等特別控除（2年目以降）	借入金の年末残高証明書（原本）、給与所得者の（特定増改築等）住宅借入金等特別控除申告書
寄附金控除	領収書・受領書（原本）

を作成できます。できるだけ自分で作成し、郵送などで提出してください。

提出先

○所得税の確定申告書⇨多治見税務署
(〒507-8706 多治見市白山町一丁目29番地1)

○市・県民税の申告書⇨可児市役所税務課市民税係

※市税務課や各連絡所では、1月25日(水)から申告用紙をお渡しします。

多治見税務署で確定申告ができます

期間 2月16日(木)～3月15日(水)の平日

時間 午前9時～午後5時(受け付けは午後4時まで)

場所 多治見税務署(多治見市)

※JR多治見駅北口から徒歩3分。駐車場に限りがあるため、公共交通機関をご利用ください。

※駅北立体駐車場90分無料。

問合せ 多治見税務署

☎0572②0101

書類は事前に作成を

申告会場では、書類が整っている(左記のように必要な書類の整理や計算が済んでいる)人から受け付けます。

- ・源泉徴収票を全て持参している
- ・収支内訳書の計算、記入ができている(事業所得のある人)
- ・医療費の領収書の合計額が計算でき

ているなど

書類作成には時間がかかりますので、来場前に準備してください。申告会場にコピー機がありません。写しは事前にとっておきましょう。

市で受け付けできない申告

次のいずれかに該当する人は多治見税務署で申告してください。

- ・営業・農業・不動産所得があり、収支内訳書を作成していない
- ・青色、損失、先物取引、譲渡所得(株式・土地建物の売買)の申告
- ・消費税、贈与税などの申告
- ・所得税の住宅関連控除を初めて申告する
- ・国外で生じた所得がある
- ・過年度分(平成27年分以前)の申告

可児商工会議所による事業者向けの説明会も開催します。詳しくは16ページをご覧ください。

無料税務相談も開催

市の申告会場では、税理士による無料相談も行います。内容によっては受け付けできない場合があります。

期間 2月20日(月)～28日(火)の平日

時間

○午前の部⇨午前9時30分～正午

○午後の部⇨午後1時～4時

場所 総合会館(市役所向かい)

市の申告会場および日程表

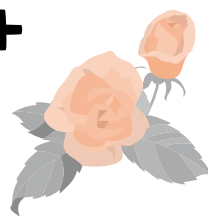
申告内容	会場	期間	対象地区	受付時間
還付申告のみ	総合会館	2月 9 日(木)～2月15日(水)	全域	午前9時～ 午後4時
還付申告、確定申告、市・県民税の申告	総合会館	2月16日(木)	全域	
		2月17日(金)	久々利、柿下、久々利柿下入会	
		2月20日(月)	中恵土	
		2月21日(火)、22日(水)	下恵土	
		2月23日(木)、24日(金)、27日(月)	広見	
		2月28日(火)	禅台寺、大森台	
		3月 1 日(水)	石井、松伏	
		3月 2 日(木)	広眺ヶ丘	
		3月 3 日(金)	大森	
		3月 6 日(月)、7 日(火)	下切、今、谷迫間、姫ヶ丘、みずきヶ丘	
		3月 8 日(水)、9 日(木)	瀬田、柿田、平貝戸、淵之上、石森	
		3月10日(金)	清水ヶ丘、川合北	
		3月13日(月)	兼山、徳野南	
		3月14日(火)	羽生ヶ丘、川合	
3月15日(水)	全域			

待ち人数などの状況により、受け付けを早めに終了することがあります。

申告内容	会場	期間	対象地区	受付時間
還付申告、確定申告、市・県民税の申告	春里公民館	2月21日(火)	矢戸、坂戸、長洞、美里ヶ丘	午前9時～ 午後3時
		2月22日(水)	塩、塩河、室原	
	土田公民館	2月28日(火)	土田	
	今渡公民館	3月 1 日(水)	今渡	
	平牧公民館	3月 2 日(木)	羽崎、緑ヶ丘、二野	
	桜ヶ丘公民館	3月 3 日(金)	桜ヶ丘、皐ヶ丘、桂ヶ丘、星見台	
	帷子公民館	3月 7 日(火)	長坂、東帷子	
		3月 8 日(水)	若葉台、愛岐ヶ丘	
		3月 9 日(木)	鳩吹台、緑、帷子新町	
		3月10日(金)	光陽台、虹ヶ丘、西帷子、菅刈	

お知らせ

旬タイム



【市役所】〒509-0292 広見一丁目1番地 ☎② 1111
ホームページ <http://www.city.kani.lg.jp/>

催し・講座

問 バラの切り接ぎ教室を開催
観光交流課

バラを増やす一般的な方法で、休眠

期に行う接ぎ木の技術を身に付けます。

日時 2月15日(水) 午前10時~正午

場所 広見東公民館

講師 可児ローズソサエティ

定員 24人(抽選)

受講料 無料

申込締切 1月31日(火)

問 意外なおいしさ発見!ミルク和食料理
健康増進課

可児市食生活改善推進協議会は、料理教室を開催します。

期日	時間	場所	定員	申込締切
2月4日(土)	午前10時~午後1時	若葉台集会所	10人	1月27日(金)
2月8日(水)	午前10時~午後1時	春里公民館	20人	2月1日(水)
2月10日(金)	午前9時30分~午後1時	帷子公民館	24人	2月2日(木)
2月10日(金)	午前9時30分~午後1時	下恵土公民館	20人	2月2日(木)
2月15日(水)	午前10時~午後1時	桜ヶ丘公民館	20人	2月8日(水)

献立 鶏肉のほっくりミルク肉じゃ

が、ひじきと切り干し大根のパルメ

炒めなど

対象者 一般成人

参加費 300円

持ち物 エプロン、三角巾、手拭き、筆記用具、家庭のみそ汁(100cc

程度。塩分を測定します)
申込開始 1月10日(火)

問 メタボ予防教室(食事編)
健康増進課

メタボ予防と高血圧をテーマにした

講話と調理実習を行います。日頃の食

事を見直す機会にしませんか。

日時 2月17日(金) 午前9時30分~

正午(受け付けは午前9時20分)

場所 総合会館(市役所向かい)

内容 講話、調理実習(鮭のちゃんや

ん焼き、大豆のサラダ、わかめスー

プ、グレープフルーツゼリー)

対象者 一般成人

参加費 300円

持ち物 エプロン、三角巾、手拭き、

筆記用具

申込締切 2月3日(金)

問 体力づくりをしてみませんか
体育連盟 ☎② 8600

トレーニングルームを利用するに

は、事前に講習会の受講が必要です。

日時

○2月24日(金) 午後7時~9時

○2月28日(火) 午後1時30分~3時

30分

※受け付けは開始時間の10分前まで。

場所 市運動公園ウエイトリフティン

グ場(坂戸)

対象者 高校生以上の人(子ども連れの参加は不可)

定員 各24人

持ち物 運動服、室内用靴

受講料 2100円(一般は6回分、

高校生は12回分の利用回数券を含む)

申込方法 電話または窓口

※当日の申し込みはできません。

申込開始 1月26日(木)

問 製造業の現場監督者・職長等安全衛生教育講習会
東濃産業労働協会
☎0572(24)4595

講習内容、申し込み方法についてはお問い合わせください。

期日 1月19日(木)、20日(金)の全2回

時間 午前9時~午後5時

場所 多治見美濃焼卸センター(多治見市)

定員 72人(先着順)

受講料 1万1664円

問 自炊塾シンポジウム

〜食を通したまちづくり〜

かにNPOセンター ☎⑥ 12222

食のまちづくり条例を定めている大分県佐伯市の取り組みを聞いて、可児

ガラス工芸講座

問 わくわく体験館 ☎ 1515

ステンドグラス基礎講座Ⅵ(全4回)

ステンドグラスの技法で八面体ランプを作ります。

日時

- ①木曜日午前コース(2月16日、23日、3月2日、9日の午前9時～正午)
- ②金曜日午後コース(2月17日、24日、3月3日、10日の午後1時～4時)
- ③土曜日午前コース(2月18日、25日、3月4日、11日の午前9時～正午)

定員 各8人(抽選)

参加費 14,500円

トンボ玉基礎講座(全4回)

花模様のトンボ玉を制作します。

日時

- ①水曜日コース(2月15日、22日、3月1日、8日の午前9時～正午)
- ②日曜日コース(2月19日、26日、3月5日、12日の午前9時～正午)

定員 ①8人(抽選) ②4人(抽選)

参加費 各1万円

共通

場所 わくわく体験館(塩河)

対象者 一般成人

申込方法 電話または窓口

申込締切 2月2日(木)



八面体ランプ



トンボ玉

募集

保健推進員を募集

問 健康増進課

市の保健事業などに協力いただける保健推進員を募集します。

委嘱期間 平成29年4月1日～平成32年3月31日

主な活動内容

○乳幼児健診、相談受け付け、離乳食の試食作り、マタニティサロンの受け付けなど(月2～3回程度)

○健康フェアなどのイベント参加

○保健推進員会(年6回)の参加

報酬 1回2000円

※健康フェア、保健推進員会の参加には支給されません。

対象者(次の全ての条件を満たす人)

○市内在住の人

市について考えます。

日時 2月18日(土) 午前10時～午後3時

場所 文化創造センター・アース

講師 柴田真佑さん(佐伯市職員)

定員 90人(先着順)

参加費 500円

申込方法 電話 ☎ 12500、☎ knc@karipog.jp のいずれか

申込開始 1月4日(水)

○不定期に行われる活動に参加できる人

○保健推進員養成講座(2月17日、24日、3月2日。全て午前に実施)を全て受講できる人

定員 20人(先着順)

申込方法 電話または窓口

申込期間 1月16日(月)～2月3日(金)

パブリックコメントを募集

問 国保年金課

市国民健康保険保健事業実施計画(データヘルス計画)案への意見を募集します。

募集期間 1月10日(火)～30日(月)

資料の公開場所 市役所1階市政資料コーナー、国保年金課、各連絡所、市ホームページ

応募資格

○市内在住、在勤または在学の人

○市内に事務所または事業所を有する人・団体

○市に納税義務を有する人・法人

○事業について利害関係を有する人・法人・団体

意見の提出方法 窓口、郵送、☎ 624、☎ kokuhokenki@city.kari

氏名、住所、電話番号を記入し提出

※提出された意見と検討結果は2月下旬に市ホームページなどで公表します。氏名、住所などは公表しません。

案内

通信制課程の高校で学習しませんか

問 県立華陽フロンティア高等学校
通信制課程 ☎058(275)7185

平成29年度入学生を募集します。希望者は申し込みの上、説明会に参加してください。

期日 1月18日(水)、2月5日(日)、
16日(木)、3月17日(金)

時間 午後2時～3時30分

場所 同高等学校(岐阜市)

費用 年間5万7000円程度

申込資格 中学校卒業または同等の資格



↑ はホーム
ページをご覧ください

日本モンキーパーク入園無料ご招待

問 日本モンキーパーク
☎0568⑥0870

口頃の感謝の意を込めて、可児市民の皆さんをご招待します。

期日 1月24日(火)、27日(金)、28

日(土)、29日(日)

優待方法 免許証など市内在住が分かるものを持参し、改札係員に提示(1

人の証明で2人まで入園可。

※催事館、世界サル類動物園および駐車場は別途料金が必要。

公立保育園・幼稚園 園庭開放

2月の予定(雨天中止)

場所	期日	曜日	内容
久々利保育園 ☎⑥4 1512	7日、14日、21日	火	園庭遊び
	28日		園庭遊び、ヨガで遊ぼう
めぐみ保育園 ☎⑥2 3932	2日、9日、16日	木	園庭遊び
	23日		園庭遊び、おひなさま作り
土田保育園 ☎⑥6 8318	1日、8日、15日	水	園庭遊び
	22日		園庭遊び、おひなさま作り
兼山保育園 ☎⑤9 2102	1日、8日、22日	水	園庭遊び
	15日		園庭遊び、おひなさま作り
瀬田幼稚園 ☎⑥2 1302	15日	水	園庭遊び、大型絵本の読み聞かせ

時間

○各保育園 午前9時30分～11時30分

○瀬田幼稚園 午前10時～11時30分

持ち物 飲み物、着替えなど(必要なら)

※子育てに関して分からないことや

不安なことなど、気軽に相談ください。

※瀬田幼稚園の駐車場は、瀬田自治会館北側広場をご利用ください。

成年後見制度のお知らせ

問 岐阜地方裁判所事務局総務課
☎058(262)5122

裁判所は、新しくできた制度や裁判手続きについて皆さんに知っていただくために、毎月テーマを定めて裁判所ウェブサイトで公開しています。1月のテーマは「地域で支える成年後見制度～市民後見を中心に～」です。



↑ はホーム
ページをご覧ください

みなさんの善意

次の皆さんから寄付がありました(敬称略)。

ありがとうございました。

子育て・教育のため

..... 武田仁 (東京都)

可児の元気のため

..... 呉本勝男

..... 呉本菊江

広告

うるおいライフ 講座の参加者を募集

問 ○ No.1 ～ 10 = 地域振興課
○ No.11 = 体育連盟事務局 ☎ 8 6 0 0

市民講師も募集しています。興味のある人は市ホームページをご覧ください。
いただくか、お問い合わせください。

No.	講座名	期日	時間	場所	講師	定員	参加費	備考
1	ほっこりやさしい布なぶきん ～女の子にやさしい布ライフ、はじめましょ～	2/13(月)、2/28(火)、 3/21(火)【全3回】	午前10時30分 ～正午	広見公民館 ゆとりピア	ゆららひかる	10人	500円	対象者は女性 のみ(子ども連れ可) 持ち物= 針、糸
2	「火打石」を使って難を逃れた 「ヤマトタケルノ尊」と、この地方のかかわり	3/2(木)	午前10時 ～11時30分	広見公民館 ゆとりピア	「火打石研究」 岩田邦夫	30人	無料	
3	レザークラフト 「ファスナーポーチ」と「2つボタンのポーチ」を作ります。	2/22(水)、3/8(水)、 3/22(水)【全3回】	午前10時 ～午後0時30分	広見公民館 ゆとりピア	minoクラフト	7人	3,300円	持ち物=エプロン
4	焼かずにできるおもしろ粘土 枝に乗っている鳥を作り、バラなどの花で飾ります。	2/3～2/24の毎週金 曜日【全4回】	午前10時～正午	広見公民館 ゆとりピア	中田幸子	6人	2,000円	対象者は成人 女性のみ 持ち物= タオル、ラップ
5	おしゃれに！花アレンジ パレンティンとひなまつりのアレンジを作ります。	2/3(金)、3/3(金) 【全2回】	午前10時～正午	広見東公民館	矢野千恵子	10人	2,000円	対象者は成人 女性のみ 持ち物= 新聞紙、はさみ
6	楽しく野菜をつくろう～ 楽しい家庭菜園・夏野菜～	2/10(金)、2/17(金)、 2/24(金)【全3回】	午前10時～正午	広見公民館 ゆとりピア	ぼくの畑	20人	2,000円	持ち物= 筆記用具
7	心と体に効くベリーダンス 呼吸を大切に体をリラックスさせ、美しさを保ちます。	2/23(木)、3/23(木) 【全2回】	午後8時 ～9時30分	広見公民館 ゆとりピア	PAPATYA	15人	無料	持ち物= 動きやすい服装、タオル、飲み物
8	アロマの救急箱～ 毎日の小さなトラブルに～	2/7(火)	午前10時～正午	広見東公民館	ゆきか	8人	1,000円	
9	福祉レクリエーション レクリエーションゲームを楽しみながら健康意識を高めます。	2/4～3/11の毎週土 曜日【全6回】	午後7時～8時	福祉センター	尾藤定	20人	600円	持ち物= 動きやすい服装
10	健康まっ～じゃん(初級) 重さ238gの特別な牌を使います。認知症予防に効果的です。	2/14～3/21の毎週火 曜日【全6回】	午後1時～3時	福祉センター	仁木弘子	16人	3,000円	
11	やってみよう! スモールボール エクササイズ教室	3/3(金)、3/10(金)、 3/17(金)【全3回】	午前10時～11時	錬成館	伊藤やよい	20人	1,350円	託児あり(※)

※ 1人につき 900 円 (3 回分)。申し込み時に氏名、性別、年齢を記入してください。利用しない場合でも返金しません。

対象者 市内在住または在勤(勤務先を明記)の一般成人

申込方法 往復はがきの返信面に講座番号、講座名、住所、氏名、年齢、電話番号を記入し、地域振興課宛に応募する(1 講座につき 1 人 1 枚)

申込締切 1 月 20 日(金) 消印有効

その他

・応募者多数の場合は、1 月 23 日(月) 午後 1 時

に市役所 4 階地域振興課で公開抽選を行います

- ・抽選結果や講座の案内は、返信用はがきでお知らせします
- ・定員に満たない場合は講座を中止したり、都合により日程などを変更することがあります。講座の申し込み状況は、市ホームページ内の「うるおいライフ」で確認できます

所得税の決算・確定申告個別相談

問 可児商工会議所 ☎0011

期間 2月16日(木)～3月15日(水)

※土・日曜日を除く。

時間 午前9時～午後4時

場所 総合会館(市役所向かい)

対象者 個人事業者

持ち物 税務署から送付された申告書

や決算書、過去の申告書類の控え、

控除用の証明書、印鑑、筆記用具、

電卓、マイナンバーカード(または

通知カードなど)と身分証明書

※消費税の申告が必要な場合は、事前

にお問い合わせてください。

※譲渡所得の相談はできません。

おいでよ! みんなの 掲示板

森の学校

問 里山クラブ可児の大見さん

☎090(7918)0909

里山でシイタケの菌打ちを体験し、

キノコの作り方を学びます。

日時 3月4日(土) 午前9時～正午

場所 我田の森(久々利)

対象者 小学生と保護者

定員 10組(先着順、最少催行4組)

参加費 無料

持ち物 軍手、弁当

申込方法 電話またはk-omi@ybb.ne.jp

で住所、氏名、電話番号を伝

える

申込期間 2月1日(水)～22日(水)

さといも塾の受講生を募集

問 さといも塾の驚見さん ☎252235

市の特産物であるサトイモの栽培・

収穫体験を中心とした野菜栽培講座の

受講生を募集します。

希望者にはさといも塾が提供する土

地で耕作できる制度があります(年間

1000円)。

期間 3月23日(木)～平成30年3月

15日(木)の間で15回程度

時間 午前9時～正午

場所 福祉センター(今渡、近隣の

耕地)

対象者 農業未経験者

定員 70人(抽選)

受講料 2000円

申込方法 はがきに住所、氏名、年齢、

電話番号を記入して郵送(〒509・

0206土田4267番地6NP

○法人さといも塾宛にする

申込締切 2月10日(金) 消印有効

スマホ・タブレット・パソコン講座

問 かにばそこんくらぶの谷中さん

☎080(6945)3880

講座名	期日	時間	場所	受講料
パソコンの楽しさと楽しみ方を学ぶ学習会	2/14(火)、2/28(火)の全2回	午後1時～3時	帷子公民館	1,000円
自治会・サークルなどの書類作成に適応したエクセル講座	2/13、2/20、2/27、3/13の各月曜日(全4回)	午前10時～正午	今渡公民館	2,800円
初めてのタブレット(アンドロイド)体験講座		午後1時～3時	今渡公民館	2,800円
スマートフォン(アンドロイド)体験講座	2/16(木)	午前10時～午後3時	帷子公民館	1,500円

※パソコンは持参。タブレット、スマートフォンは主催者で用意します。

「広報かに」に広告を掲載しませんか

広報かのにの広告を募集しています。発行部数32,650部の広報かのにを、会社やイベントのPRに活用してみませんか?

発行回数 毎月1回(1日発行)

掲載位置	中面(2色刷り)	裏表紙(4色刷り)
枠の大きさ	縦6cm×横8cm	縦13cm×横9cm
募集枠数	8枠	4枠
料金(税込)	20,000円	70,000円

申込・問合先 広報課

広告

可児市で投票できる人

平成11年1月30日以前に生まれた人で、平成28年10月11日以前から引き続き可児市に住民登録をしている人です。投票日前に県外へ転出した人は投票できませんが、県内の他市町村へ転出した人は、次のようになります。

○すでに転出先の選挙人名簿に登録されている人

↓転出先で投票してください。

○まだ転出先の選挙人名簿に登録されていない人

↓引き続き岐阜県内に住所を有する旨の証明書（可児市長または転出先の市町村長の証明）があれば、可児市で投票することができます。

18歳からの選挙

1月 29日

投票日

岐阜県知事選挙

子どもは未来の有権者

投票所には18歳未満の子どもを同伴できます。ご家族そろって投票にお出掛けください。

投票時間と投票所

投票時間は午前7時から午後8時です。投票所は、投票所入場整理券に地図付きで案内してありますので、間違いないようお出掛けください。

期日前投票について

投票日に「仕事がある」「投票区外へ外出の予定がある」などの理由で投票に行けない人は、期日前投票ができます。投票所により開設日時が異なりますのでご注意ください（下表を参照）。

不在者投票をするには

次のいずれかに該当する場合は、事前に手続きすることで不在者投票ができます。

きます。手続きには日数が必要です。で、早めに市選挙管理委員会事務局へお問い合わせください。

○長期出張や出産などで市外に滞在している人

↓市選挙管理委員会に投票用紙の交付を請求し、最寄りの市町村の選挙管理委員会へ投票します。

○都道府県選挙管理委員会が指定した病院などの施設に入所している場合

↓施設内で不在者投票ができます。入所施設に申し出てください。

○公職選挙法に定められている一定の障がい者に該当する人、要介護5の人

↓郵便等投票証明書の交付を受けて郵便による不在者投票ができます。

投票所入場整理券の注意点

○入場整理券に記載されている氏名・人数などを確認してください。

○投票の際は、1人ずつ切り離してお持ちください。

○入場整理券を忘れたり、紛失した場合も投票できますので、投票所で係員に申し出てください。

体の不自由な人の投票

目の不自由な人は、点字による投票ができます。その他、投票が困難と感じた人には必要な補助を行いますので、係員に申し出てください。

開票日時と場所

投票日当日の午後9時から、総合会館5階大ホール（市役所向かい）で即日開票します。

候補者を知るには

候補者の氏名、経歴、政見などを記載した選挙公報が発行されます。選挙公報は、新聞の朝刊に折り込みます。また、市施設その他、市内の金融機関、郵便局、農協に設置します。県選挙管理委員会ホームページにも掲載されますので、ぜひご覧ください。

期日前投票の日程

投票所	期 間	時 間
市役所（1階）	1/13（金） ～ 1/28（土）	午前8時30分 ～ 午後8時
帷子公民館 桜ヶ丘公民館	1/23（月） ～ 1/28（土）	午前9時 ～ 午後5時

※お手元に入場整理券が届いている場合は、整理券にある宣誓書に必要事項を記入の上、お持ちください。

※当日の投票所と異なり、いずれの期日前投票所でも投票できます。

問合先 市選挙管理委員会事務局（総務課内）

2月の日曜窓口

5(日)・19(日)

市は、毎月第1・3日曜日に、市民課、税務課、収納課で証明書の発行業務などを行っています。

時間 午前8時30分～午後5時15分

場所 市役所庁舎東館（入り口は東口）

業務内容 住民票・戸籍の証明書・印鑑証明書の発行、印鑑登録・廃止、パスポートの受け取り、戸籍の届け出、各種税務証明書の発行、税の支払い、納税相談

※住所変更やパスポートの申請はできません。

1月の税金など

納期限は1月31日(火)です。

口座振替をご利用の場合は、残高不足にご注意ください。

○市県民税……………第4期

○介護保険料……………第8期

○国民健康保険税……………第8期

○後期高齢者医療保険料……………1月期

○下水道受益者負担金……………第4期

もう一度確認を!災害時の情報収集

すぐメールかに

あらかじめ登録した携帯電話などのメールアドレスに、災害や気象に関する情報を配信します。その他、暮らしに役立つ市政情報も配信しています。

登録方法はコチラ



「防災無線」電話で確認サービス

専用電話番号 ☎ 0574 62 1548

防災無線で放送された内容を、放送後に確認できます。

※通話料金が必要です。

※防災無線放送後、24時間経過すると消去されます。

2月のごみ・リサイクル資源回収日

※当日の午前8時までに出示してください。

収集地区	ガラス類 瓶資源 紙容器	金物類 粗大ごみ	缶 ペットボトル トレイ資源	陶磁器類
中恵土・下恵土・禅台寺・徳野南・平貝戸・明智・石森・石井	1 (水)	8 (水)	15 (水)	4 (土)
今渡・土田	6 (月)	13 (月)	20 (月)	11 (祝)
菅刈・西帷子・緑・鳩吹台・若葉台・虹ヶ丘	2 (木)	9 (木)	16 (木)	18 (土)
東帷子・愛岐ヶ丘・長坂・光陽台・長洞・帷子新町	9 (木)	16 (木)	23 (木)	25 (土)
川合・川合北・谷迫間・清水ヶ丘・日本ランド・美里ヶ丘・坂戸・矢戸・塩・塩河・室原・坂戸台	8 (水)	15 (水)	22 (水)	—
久々利・羽崎・二野・緑ヶ丘・羽生ヶ丘・瀬田・柿田・しらさぎ・洲之上・兼山	10 (金)	17 (金)	24 (金)	—
下切・北姫ニュータウン・姫ヶ丘・みずきヶ丘・今・広眺ヶ丘・広見	3 (金)	10 (金)	17 (金)	—
桜ヶ丘・皐ヶ丘・桂ヶ丘・小滝苑・柿下・大森・松伏・大森台・星見台	7 (火)	14 (火)	21 (火)	—

2月のエコドーム開催日

資源回収にご協力を

日 時	毎週火・木曜日(午前9時～正午) 毎週日曜日(午前9時～午後3時)
回収品目	瓶、缶、ペットボトル、トレイ、発泡スチロール、古着、紙類(紙バック、段ボール、紙容器、新聞、雑誌、チラシ)、使用済み小型家電(30cm×15cmの投入口に入るもの)、廃食用油、乾電池、蛍光灯 ※新聞とチラシは分ける。
場 所	可児市エコドーム (姫ヶ丘4-9・可児工業団地内)

2月のガレキ処分場開場日

期日	毎月第2・4日曜日 12日(日)、26日(日)
時間	午前9時～午後4時30分 (受け付けは午後4時まで)
場所	大森ガレキ処分場(大森347-2)

休日・祝日の診療のお問い合わせ

休日や祝日、年末年始に救急車を要請するほどではない急病人やけが人が発生し、医療機関を紹介してほしい時には、下記へお問い合わせください。

救急医療情報センター（可茂消防本部内）

☎ 25 3799

1月・2月の歯科休日診療当番医

期日	当番医院名（所在地）	電話番号
1/1(祝)	あらい歯科医院（川合）	☎ 8888
1/2(月)	藤井歯科医院（平貝戸）	☎ 7773
1/3(火)	長瀬歯科（御嵩町中）	☎ 3733
1/9(祝)	西山歯科医院（兼山）	☎ 2259
2/11(祝)	やまむら歯科（東帷子）	☎ 0752

診療時間 午前10時～午後3時

※祝日に歯の急病で治療が必要な場合にご利用ください。

※必ず電話してからお出掛けください。

小児救急電話相談（# 8000）

#8000

休日や夜間の子どもの急な病気やけがの際に、家庭での対処法や医療機関を受診すべきかについて、専門の相談員に電話で相談できます。

利用時間

○月～金曜日…午後6時～翌朝8時

○土曜、休日、年末年始（12/29～1/3）…24時間

利用できる電話

携帯電話（NTTdocomo、SoftBank、auのみ）、
プッシュ回線契約電話、プッシュ式公衆電話

※その他の電話からは☎058(240)4199におかけください。

2月の無料相談

相談名	期日	時間	場所	備考	問合せ先
住宅（建築）相談	1日(水)	午後1時～4時	市役所2階会議室	耐震、空き家などの相談も可 相談員：建築士	建築指導課
行政相談	10日(金)	午後1時～4時	市役所1階相談室	相談員：行政相談委員	総務課
不動産取引相談	1日(水)	午後1時～4時	市役所1階相談室		全日本不動産協会 岐阜県本部 ☎058(272)5968
消費生活相談	毎週月・水・木・金曜日	午前9時～午後3時	市役所1階相談室	相談員：消費生活相談員	産業振興課
生涯学習相談	4日(土)、 19日(日)	午後1時～4時	文化創造センター・ アール		生涯学習かに の丸山さん ☎090(6590)4285
若者自立 支援相談	毎週水曜日	午前9時～午後6時	総合会館分室	相談員：キャリアコンサルタント (要予約)	岐阜県若者サポ ートステーション ☎058(216)0125
心配ごと相談	毎週火曜日	午後1時～4時 (受け付けは3時30分まで)	福祉センター	相談員：司法書士、民生児童委員	市社会福祉協議会 ☎☎1555
発達と教育 の相談会	15日(水)	午後1時30分～3 時30分	総合会館分室	幼稚園、保育園、小中学校、教育 研究所に電話で申し込む	教育研究所 ☎☎4841
心の電話相談	毎週月～金曜日 (祝日を除く)	午前9時～午後4 時	総合会館分室	不登校、いじめなど学校生活に 関わる相談	教育研究所 ☎☎2444
ことば・ 発達相談	毎週火曜日 (祝日、年末年始を除く)	予約時に相談して 決める	こども発達支援セ ンターくれよん	就学前の子どもの発達に関する 相談（要予約）	同センター ☎☎1315
法律相談	毎週火曜日	午後1時～4時	市役所1階相談室	相談員：弁護士（要予約） 4週先まで予約可（定員あり）	人づくり課
男女共同 参画 悩み相談 法律相談 交流サロン	18日(土)	午後1時30分 ～4時30分	文化創造センター・ アール	相談員：専任アドバイザー（要 予約）電話相談も時間内のみ可 相談員：女性の弁護士（要予約）	人づくり課 ※申込開始は 2月6日(月) 午前8時30分。
人権・困りごと相談	9日(木)	午後1時～4時	福祉センター	相談員：人権擁護委員	人づくり課
精神保健福祉相談	8日(水) 22日(水)	午後1時30分 ～4時30分	福祉センター 市役所1階相談室	心の病気（うつ病など）の相談 事前に電話で予約する	福祉課
障がい者 就労支援相談	28日(火)	午後1時30分～3時	ハーモニー (福祉センター内)	事前に電話で予約する	サテライトt(ティール) ☎0572☎9721



討論会で意見を述べる富田市長

いじめ問題克服へ 意見交換

11月20日に文化創造センター・アールでいじめ防止自治体サミットを開催しました。

尾木ママこと教育評論家の尾木直樹さんによる講演の後、滋賀県大津市、大阪府箕面市の各市長らによる討論会を実施。いじめを早期に認知し、支援につなげていくための取り組みの成果などを発表しました。

まとめとして尾木ママは「いじめ問題は全国で絶えないが、法律や条例制定など、克服に向かって確実に前進している。これからも国や自治体による積極的な情報発信と継続的な取り組みを進めてほしい」と期待の言葉を述べました。



いじめ問題を取り巻く社会の現状について語る尾木ママ

地域の魅力を再発見

里山の魅力を感じるためのイベント「可児市里山の日」を11月23日に開催しました。

今年は若葉台集会所裏の里山を会場として、爽やかな秋晴れの下、ウォーキングや工作、里山活動団体による発表などが行われました。

ウォーキングでは帷子地区にある福田寺の濃尾地震碑や薬王寺の文化財などについての解説も行われ、参加者は身近な自然と歴史に触れて地域の魅力を再発見しました。



木々の色づきを楽しみながら歩く参加者



報告を熱心に聞く参加者

美濃桃山陶 弥七田の探求

弥七田織部という特有の織部を焼いた窯として知られる、弥七田古窯跡発掘調査の報告会が11月26日、久々利公民館で行われました。この報告会は、昨年度と今年度の2回にわたって行われた調査の成果について、多くの人に知っていただく目的で開かれたものです。

報告会では窯の構造や出土品が紹介され、市内外からの参加者45人がかつて可児で焼かれていた焼き物の歴史について学びました。

記念冊子「オーイしんちゃん」
好評発売中!

広報かには、ボランティアグループ「音訳・ヴォイスの会」の皆さんにより
音訳されています。音訳版を希望する人は、図書館本館へご連絡ください。



図書館だより

本館（広見） ☎② 5120
帷子分館 ☎⑥ 8530
桜ヶ丘分館 ☎④ 3473

開館時間
本館 火～金 午前10時～午後7時
土日祝 午前10時～午後5時
帷子・桜ヶ丘分館 午前9時～午後5時

1月の休館日
本館・分館共通 毎週月曜日
1月1日(祝)～4日(水)、27日(金)
桜ヶ丘分館 29日(日)

展示のご案内（本館）

日本と世界の鳥の本展

期間 1月5日(木)～26日(木)
今年の干支の酉にちなんで、鳥の本を展示します。生態や飼育方法だけでなく、鳥の出てくる物語や絵本もあります。

中学生が読む絵本展

期間 1月28日(土)～2月23日(木)
図書館で体験実習した中学生がおすすめする、小学校中学年～中学生が楽しめる絵本です。

新しく入った本

「中世の古文書入門 読めなくても大丈夫!」小島道裕(河出書房新社)
「アレグロ・ラガツツア」あさのあつこ/著(朝日新聞出版)
「虚実妖怪百物語 序」京極夏彦/著(KADOKAWA)

【一般書】

「サバンナのいちにち」斉藤洋/作 高畠純/絵(講談社)
「シャクルトンの大漂流」ウィリアム・グリル/作 千葉茂樹/訳(岩波書店)
「ハーブをたのしむ絵本」大野八生/作(あすなろ書房)

【児童書】

広報番組のお知らせ

ケーブルテレビ可児で

いきいきマイタウン

放送時刻 月～金曜日 7:00・12:00・19:00・22:00
土・日曜日 12:00・19:00・22:00

1/1(祝)～6(金)

ようこそ!市長室へ

1/7(土)～13(金)

うるおいライフ

市民講師が企画する、楽しくてためになる生涯学習講座を紹介しします。



1/14(土)～20(金)

好きなのはカニダー

FMららで

可児市役所からこんにちは

放送時刻 木曜日 11:20

1/5(木)

ようこそ!市長室へ

1/12(木)

可児市ふるさと広報大使塚本明里の「あかりい話」

1/19(木)

岐阜県知事選挙

1/26(木)

可児市ふるさと広報大使塚本明里の「あかりい話」

おはよう可児市役所 月～金曜日 8:00

発見!可児の魅力 毎週土曜日 10:00



広報紙をもっと身近に

マチイロ



ダウンロードはこちら!



可児市ふるさと広報大使 塚本明里さん

スマホやタブレットで「広報かに」がいつでも読めるアプリです。

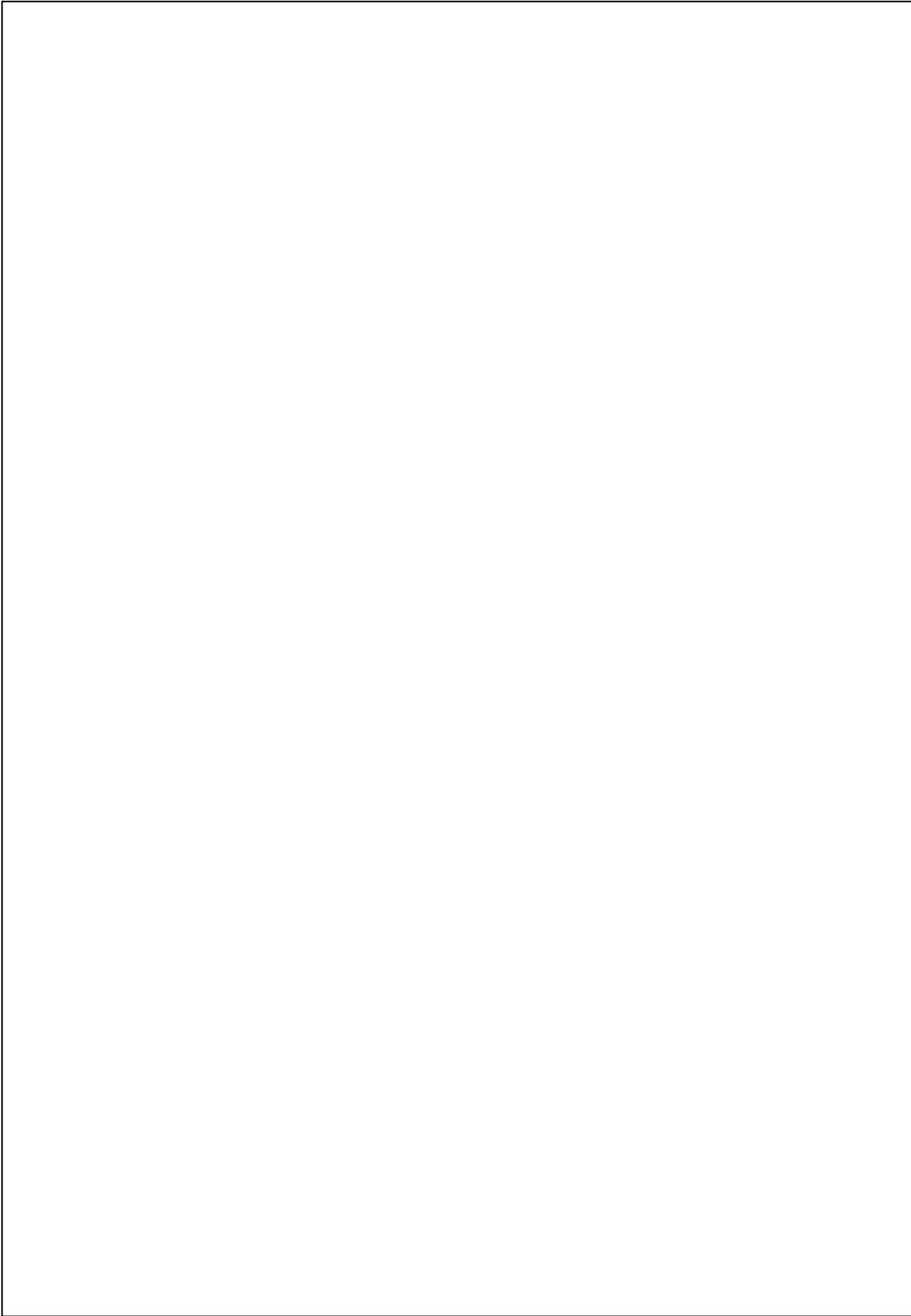
※アプリの使用は無料ですが、情報を受信する際の通信費用が必要です。

市の人口

12月1日現在
()内は前月比

101,529人 (+25)
40,943世帯(+85)

男 50,302人 女 51,227人



広報かには環境にやさしい再生紙を使用しています。
植物油インキで印刷されています。