

広報

かに

2016 (平成28年)

3/1



特集

P2

旧荒川豊蔵邸 一時公開

人間国宝の陶芸家・荒川豊蔵の暮らした居宅が当時の雰囲気を生かして整備されました。この旧荒川豊蔵邸を一時公開します。

- UNICでスポーツを楽しもう …4
- 東北被災3県からのメッセージ …5
- フラッシュ・カニ …7
- 暮らし情報局 …8
- ようこそ！市長室へ …10

旧荒川豊蔵邸 一時公開



人間国宝 荒川豊蔵の偉業

人間国宝の陶芸家・荒川豊蔵は、昭和5年、久々利大菅牟田洞で400年前の志野の筒絵陶片を発見しました。このことは、志野や瀬戸黒などの桃山陶が瀬戸（愛知県）で焼かれていたという陶磁史の定説を覆す大発見でした。その後豊蔵はこの地に移り住み、制作技術の途絶えていた志野を再現します。豊蔵はこれらの功績から、昭和30年に「志野」と「瀬戸黒」の技術保持者として人間国宝に認定されました。

資料館周辺を整備中

かつて美濃桃山陶を育んだ歴史、そして荒川豊蔵の偉業を伝えるため、市は荒川豊蔵資料館周辺の整備を進めています。

豊蔵の居宅や陶房、敷地内などを整備し、当地を訪れた人に豊蔵の暮らしていたころの雰囲気を感じ取っていただけるようにします。

整備は、平成29年3月に完成する予定です。

居宅を一時的に公開

今回、旧荒川豊蔵邸については修理・補強が完了したため、左記の日程で一時公開します。

当時の雰囲気を再現した居宅を訪れ、志野再現に挑んだ豊蔵の心象を感じ取ってみませんか。



上：縁側で花を生けている
豊蔵(昭和47年ごろ)

中(座敷)：生前の床の間には
豊蔵愛蔵の軸が飾られて
いました。

左下(茶室)：憩いの場として、
豊蔵が最も大切にされた場
でした。

右下(掘りごたつの間)：豊蔵
は、下張りに古文書が貼
られたふすまを面白がっ
て使っていたそうです。



公開日には、荒川豊蔵資料館も無料で入館できます。

公開日 3月18日(金)～21日(月)、

3月25日(金)～27日(日)

時間 午前10時～午後3時30分

問合せ先 可児郷土歴史館 ☎022-11

見学バスツアー

期日 3月25日(金)

時間 ①午前10時～正午

②午後1時～3時

※10分前に集合してください。

集合場所 市役所正面玄関

定員 各30人(先着順、要事前申込)

参加費 無料

申込・問合せ先 観光交流課

豊蔵作の茶碗で楽しむ 呈茶サービス

一時公開期間に合わせて開催する3館スタンプラリー(荒川豊蔵資料館、可児郷土歴史館、兼山歴史民俗資料館)では、ポストカードなどさまざまなプレゼントがもらえます。

さらに全館を巡った人は、特別企画の呈茶サービスに応募できます。

期日 4月11日(月)

時間 ①午後1時30分 ②午後2時30分

場所 旧荒川豊蔵邸(欠々利)

定員 各4組(1組2人、抽選)

申込期間 3月18日(金)～27日(日)

問合せ先 可児郷土歴史館 ☎022-11



ユニックでスポーツを楽しもう



総合型地域スポーツクラブ「可児UNICスポーツクラブ」は、「地域の
人たちと交流を図りたい」「健康を維持したい」など、スポーツに親しむ
お手伝いをしています。この機会に、スポーツ活動を始めてみませんか。

28年度の主な講座

種 目	開 催 場 所
硬式テニス	名城大学テニスコート、KYB テニスコート
ソフトバレー ボール	下恵土・桜ヶ丘・久々利の各 公民館、名城大学
卓球	今渡・帷子・春里・平牧・桜ヶ丘・ 中恵土の各公民館
バドミントン	平牧・桜ヶ丘の各公民館、名 城大学
ミニテニス	今渡・下恵土・帷子・桜ヶ丘 の各公民館
ヨガ	下恵土・帷子・桜ヶ丘・広見東・ 広見の各公民館、錬成館
ホッケー	可児工業高校ほか
ドッジボール	下恵土・土田・桜ヶ丘の各公 民館
キッズダンス	下恵土・春里・桜ヶ丘・広見 の各公民館

詳しくは、UNIC 事務所や各公民館などに備え付けの
リーフレット、UNIC だよりをご覧ください。
※講座により別途参加費が必要です。

ユニック

みんなでスポーツを楽しむことを通
して「青少年の健全育成」「地域住民の
健康づくり・生きがいづくり」「元気で
連帯感あふれるまちづくり」を目標とす、
総合型地域スポーツクラブです。

市内14公民館を拠点に、子どもから
高齢者までさまざまなスポーツが楽し
めるよう、たくさんの方の講座を開催し
ています。また、講座以外にも初級水泳
教室やツアー・ウォーキングなど年間を
通して楽しいイベントや交流大会を開
催しています。

平成28年1月現在、2192人の会
員が登録しています。

28年度の会費を募集

あなたもUNICに入会して、色々
なスポーツにチャレンジしてみませ
んか。日常生活に運動を取り入れ、生き
生きとした毎日を過ごしましょう。

年会費	
小・中・高校生	1000円
一般	3000円
シルバー（65歳以上）	2000円

申込開始 3月1日(火)

受付時間 祝日を除く月～土曜日の午
前8時30分～午後5時

申込方法 窓口で申し込む

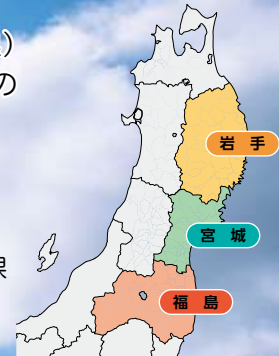
申込・問合せ先 可児UNICスポーツ

クラブ事務局(市運動公園内)

☎05673

東北被災3県からのメッセージ

東日本大震災から5年となる今も、東北被災3県（岩手・宮城・福島県）に対する風評被害が少なからず残っているとの情報があります。被災地の1日も早い復興を支援するため、3県の観光情報などをお伝えします。



詳しくは各県ホームページをご覧ください

岩手県



宮城県



福島県



問合せ先 広報課



東日本大震災による津波からの復興にあたっては、全国の皆さまから多くのご支援と励ましを賜り、心から感謝申し上げます。

岩手県では、平成28年に復興の架け橋として「希望郷いわて国体・希望郷いわて大会」を開催します。

全国の皆さまにご来県いただき、岩手の魅力を知って、買って、食べていただくことが、復興の大きな力となります。

今後とも、岩手の復興への歩みと地域活性化に応援をお願いいたします。

岩手県市長会長 盛岡市長 谷藤裕明



橋野鉄鉱山（釜石市）

岩手県で2つ目の世界文化遺産。現存する日本最古の洋式高炉跡が見られます。



仙台城址・伊達政宗公騎馬像（仙台市）

伊達政宗公が天然の要害の地に築いた仙台城。天守台の騎馬像近くから仙台市街を一望できます。

東日本大震災に係り、全国の皆さまから温かいご支援を賜り感謝申し上げます。

ご支援により復興しつつある宮城県内各地に足をお運びいただき、ぜひとも豊富な食材や自然、温泉、歴史など各市の魅力をご存分に楽しんでいただきたいと思います。

皆さまに安心して旅を楽しんでいただけるようおもてなしをすることが、更なる復興の励みとなりますので、今後も応援をお願いいたします。

宮城県市長会長 仙台市長 奥山恵美子



福島県の市町村は、今日も、東日本大震災からの復興に全力で取り組んでいます。

私たち福島県民にとって何よりうれしいのは、全国の皆さまに今の「がんばる福島県」を素直に観て、食べて、飲んで、買って、触れ合って、笑顔の輪を広げていただくことです。

これまでのご支援に心より感謝申し上げますとともに、変わらぬ応援をよろしくお願いします。

福島県市長会長 相馬市長 立谷秀清



基準値を超える放射性物質を含む食品を流通させないため、農地の除染はもちろん、検査体制も強化し安全を確認しています。米については、県内全域で生産・出荷される全ての米袋を検査し、基準を満たした米袋には検査済ラベルを貼付しています。



いじめを防止

vol.12

わたしたちが子どもたちを見守ります

●ペンマート可児店 (下恵土)



当店は、可茂地区最大級の品ぞろえを誇る、文具・事務用品専門店です。

子どもたちが普段学校で使う商品を多く扱っており、幼児・児童・学生のお客さんにたくさんご利用いただいていることから、いじめ防止協力事業所に応募しました。

具体的な取り組みとしては、店内にいじめ防止のポスターを掲示したり、子どもだけで来店された際に様子を見守ったりしています。見守りの中で、少し様子がおかしいと思ったら近くで作業をしたり、声を掛けたりしています。

私たちができる取り組みは小さなことですが、こうした小さな取り組みを積み重ねていくことで、大きな力になっていくと信じています。

このコーナーでは、子どもへの声かけや見守りなど、いじめ防止につながる取り組みをさせていただいている事業所や団体を紹介しています。

いじめ防止協力事業所・
団体は随時募集中です。

問合せ 人づくり課



岐阜県広報

岐阜県からのお知らせ

点字版・音声版をご希望の方は、県広報課へご連絡ください
音声版には、CD (デジター編集) もあります

この情報は平成28年1月28日現在のものです。
この紙面に関するお問い合わせは、県広報課まで ☎058(272)1111(代) FAX058(278)2506

情報ボックス

相談 交通事故巡回相談 (無料)

交通事故による過失割合や損害賠償などの様々な相談(面接)に応じます。
※無料・要申込(開催日前日まで)

- とき・ところ/
多治見市役所 3月3日(木)、3月17日(木)
可茂総合庁舎 3月11日(金)
飛騨総合庁舎 3月23日(水)
いずれも10:00~15:00
- 申込先・問/県民生活相談センター
☎058(277)1001
※電話での相談は随時受け付けています。

案内 無資格者によるあん摩マッサージ等の防止について

あん摩、マッサージもしくは指圧、はり又はきゅう及び柔道整復を業として行おうとする場合は、それぞれ免許を受けることになっています。無免許でこれらの行為を業として行ったものは、処罰の対象になります。これらの施術を受けようとする場合には、こうした制度の内容をご理解いただき、有資格者による施術を受けるようにしてください。

- 問/県内保健所または県医療整備課
☎058(272)8265

案内 特定不妊治療費助成制度の改正について

特定不妊治療費助成制度が平成28年4月1日より改正されます。これまでの助成もあわせて、初めて助成を受けた際の治療開始日における妻の年齢によって、以下の助成回数となります。

- 【40歳未満の場合】
43歳になるまでに通算6回まで
- 【40歳以上43歳未満の場合】
43歳になるまでに通算3回まで
<助成対象外となる場合>
◇43歳の誕生日以降に治療を開始した方
◇平成27年度までに上記の助成回数に達している方や、通算5年度助成を受けられた方
- 申請先/県保健所およびセンター
- 問/県保健医療課 ☎058(272)8276
- ◆助成金額、助成対象となる治療および申請方法など、助成事業の詳細については、県保健医療課ホームページをご覧ください。

募集 要約筆記者養成講座を開催

要約筆記者に必要な知識および技術が習得できます。

- とき/平成28年4月~平成29年1月の日曜日
- ところ/恵那市福祉センター(恵那市)
- 定員/「手書きコース」、「パソコンコース」それぞれ20人(抽選)
- 対象者/パソコンコースについては、タッチタイピングができる方
- 料金/受講料無料(テキスト代のみ実費)

- 申込方法/講座名、住所、氏名(ふりがな)、年齢、職業、電話・FAX 番号を記入し、はがきまたはFAXにて申込先へ
- 申込期限/3月31日(木)必着
- 申込先・問/岐阜県聴覚障害者情報センター 〒500-8384 岐阜市葦田南5-14-53 ふれあい福寿会館6階
☎058(213)6786 FAX 058(275)6066

募集 「農業で夢再発見研修」受講生募集

- 県内で農業を始めようと考えている方を対象に、農業の基礎知識を講義及び実習で学ぶ研修の受講生を募集します。※無料
- とき/4月15日(金)~9月30日(金)
平日の9:00~16:15
- ところ/岐阜県農業大学校(可児市)
- 申込方法/3月1日(火)~3月25日(金)までに下記へ申込
- 申込先・問/岐阜県農業大学校教務課
☎0574(62)1226

試験 県立華陽フロンティア高校 平成28年度通信制課程入試

- 試験日/平成28年4月4日(月)
- 試験場所/華陽フロンティア高等学校(岐阜市)
- 願書/3月18日(金)まで、華陽フロンティア高校で配付
- 学校説明会/3月18日(金)14:00~15:30
※要申込
- 受付/3月3日(木)~3月28日(月)
- 申込先・問/華陽フロンティア高校
☎058(275)7185

1/21

議会を体験しよう

広見小学校の6年生児童による子ども議会を開催しました。児童は模擬体験として、架空の市を設定し、人口減少に伴う税収不足のために廃止する政策について話し合いました。医療費の助成廃止、市立図書館の廃止など4つの提案があり、多数決で温水プールの廃止が可決されました。

議会を通して児童は、みんなで意見を出し合い、話し合いをした上でまちのことを決めていくという民主政治の仕組みを学ぶことができました。



伊藤さん（右から2番目）と上野さん（右から3番目）

ものづくりを志して

1/22

独自に製作、プログラミングした車体で走行タイムを競うジャパンマイコンカーラリーの全国大会に、可児工業高校3年の伊藤拓夢さんと上野真也さんが出場しました。

惜しくも0.1秒差で優勝は逃しましたが、伊藤さんが準優勝、上野さんが3位という好成績を収めることができました。

2人は「支えてくれた仲間や先生に感謝している。3年間でものづくりの喜びや楽しさを知った。これからもものづくりに携わっていきたい」と将来への希望を語りました。

1/31

夢はオリンピック選手

オリンピック選手の八木かなえさんによる重量挙げの教室が、市ウエイトリフティング場で開催されました。

八木さんは子どもたちの練習を見て回り、バーベルを持ち上げるタイミングで「1、2、3」と声を掛けたり、持ち上げるスピードについて骨盤の動かし方から指導したりと、一人一人に合ったアドバイスをを行いました。

参加者は「八木さんのようなオリンピック選手を目指して頑張りたい」と、懸命に練習に取り組んでいました。



広告

春の訪れを告げる

シデコブシ

春といえば桜を連想しますが、先駆けて咲くのがシデコブシです。3月下旬、まだ冬枯れの残る山野の湿地に咲く花はひときわ目を引きまします。花弁が大きく開く姿はかれんで、葉を付ける前に枝いっぱい



いに開花させ、とても見応えがあります。シデコブシは水を好むので、水田近くに植栽されることも多く、春の農作業を始める目安にもされていました。自生するシデコブシは東海地方固有の種で、絶滅危惧Ⅱ類に分類されています。



市内では、鳩吹山のシデコブシが市天然記念物に指定されています。チャートの岩盤上に形成された谷底型湿地に、約100本のシデコブシが自生しています。

シデコブシは、開花の後、夏には拳形をした実を結び、実が割れると真っ赤な種子が現れます。秋冬のうちにはふさふさの毛をつけた冬芽が現れ、また咲く準備をします。四季折々の姿が楽しみな希少木です。

問合せ先 文化財課

生き生き健康コラム

Vol.24

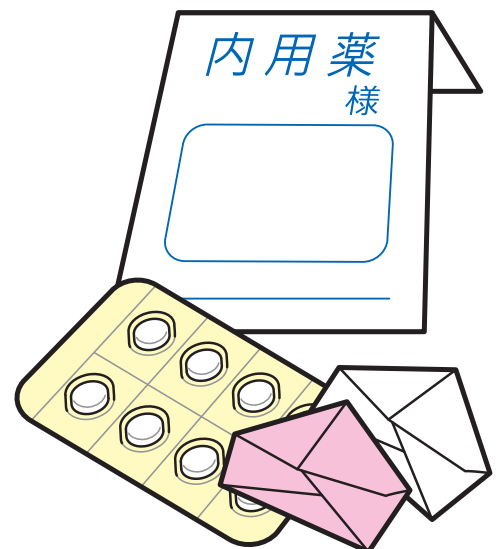
ジェネリック医薬品を活用しよう！

皆さんはジェネリック医薬品という言葉を知っていますか。医師が処方する医療用の薬には、先発医薬品と後発医薬品があります。最近よく耳にするようになった「ジェネリック医薬品」というのは、この後発医薬品のことを指します。

ジェネリック医薬品は、先発医薬品の特許が切れた後に他の薬品メーカーが製造・販売する薬です。有効成分や効き目が先発医薬品と変わらないと厚生労働省から認められており、安全性も実証されています。また、開発費用が少なく済むため先発医薬品に比べて低価格で提供することが可能です。

ジェネリック医薬品を使うことで自己負担を減らすことができ、ひいては国民全体の医療費の抑制にもつながります。

あなたが今使っている薬もジェネリック医薬品に切り替えることができるかもしれません。まずはかかりつけの医師または薬剤師に相談してみましょう。



問合せ先 国保年金課

可茂公設市場 一般開放

昨年12月13日に川合の可茂公設地方卸売市場で、年に一度の市場一般開放が早朝から行われました。

野菜、果物、魚などがお値打ちに販売され、年越しの準備のために訪れた約4000人の家族連れなどでにぎわいました。

大きなマグロの解体ショーや、競りを体験しながらの買い物など、市場ならではの催しが行われました。



花きの競りを体験

また、ミカンやジャガイモの詰め放題では、参加者が袋からあふれそうなくらい詰め込んでいました。

こうした催しを通して、可茂公設地方卸売市場はこれからも地域に開かれた市場を目指します。



マグロの解体ショー

問合せ 産業振興課

アレンジメニューで 簡単朝ごはん Vol.12



残った節分豆で作る
大豆みそ

【材料 (5人分)】

いり大豆	50g	
オリーブ油	小さじ1	
A {	みそ	25g
	砂糖	大さじ1
	みりん	小さじ2

【作り方】

- ①大豆にオリーブ油をなじませ、フライパンでよくいじる。
- ②Aの調味料を合わせておき、①に入れてからませる。

【栄養成分 (10g 当たり)】

エネルギー	: 71kcal	たんぱく質	: 4.2g
カルシウム	: 31mg	塩分	: 0.7g



コメント・ポイント

温かいごはんによく合いますよ。お好きなナッツを加えてもおいしく食べられます。

問合せ 健康増進課



ようこそ！ 市長室へ

34



みんなでK体操、みんなで介護予防！

誰しも介護のお世話にはなりたくありません。でも、現実には、可児市内で何らかの介護が必要な方は、75歳以上で30%、80歳以上では44%を超えます。そのため可児市では、「歩こう可児302運動」をはじめとして、健診、食事、社会参加での健康づくりに取り組んでいます。そこに、介護予防の助っ人が新たに加わりました。K（ケイ）体操です。

簡単・健康・可児の頭文字をとったK体操。岐阜県理学療法士会の片桐辰徳さんの考案、可児医師会や高齢者サロンのご協力で、出来上がりました。K体操のいいところは、普段身体を動かしていない高齢者の方でもできること、簡単で一人でもでき、毎日続けられる

こと、覚えた人が他の人に伝え一緒にできることなどです。

現在、筋力低下を防ぐ「基本のK体操」と、脳を活性化させる「頭のK体操」の2種類があります。加えて、発音や噛む力などを維持する「お口のK体操」を作成中です。

基本のK体操は、椅子に座ったまま行う肩の上げ下げ・足上げ運動、床に座り、膝を伸ばしたまま足を上げる運動などがあり、身体を意識して動かす体操です。頭のK体操は、足と手あべこべ運動など頭を使いながら身体を動かす体操で、認知症予防に効果があるとされています。昨年の健康フェアで初披露し、多くの方にK体操を体験してもらいましたが、皆さ

ん楽しそうに身体を動かしていて、好評でした。

筋力低下や骨・関節の病気などが原因で、立つ、歩くなど日常生活に支障が出ることをロコモティブシンドローム（運動器症候群）と言います。家の中でつまずく、手すりがないと階段を上がれないなどの症状はありませんか？実際に転倒に対する不安が大きいと答えた人は女性の35・7%に上っていますし、高齢者の約10人に1人が、男女関係なく1年に1回以上転倒しています。

筋肉量は何もしなければ落ちる一方です。介護が必要とならないよう、年齢に関係なく普段から身体を動かす習慣を続けることが重要です。K体操の方法はHPなどで公表していますし、地域の高齢者サロンなどでも取り入れて実践していただいているところもあります。今月のケーブルテレビ版「ようこそ！市長室へ」では、私自身が体験します。ぜひ、ご覧ください。ご自身だけでなく、ご家族の安心のためにも、K体操を、日常生活に習慣付けましょう。

可児市長 青木 伸

頭のK体操（一例）

足と手あべこべ運動

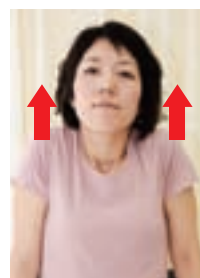
- ①右手をグー、左手をパーにして、右足のつま先と左足の踵を同時に上げます。
- ②右手をパー、左手をグーにして左足のつま先と右足の踵を同時に上げます。
- ①と②を交互に繰り返し行います。



基本のK体操（一例）

肩上げ下げ運動

- ①息を吸い込みながら肩を上げます。
- ②息を吐きながら肩をストンと下ろします。



記念冊子「オイしんちゃん」
好評発売中!

広報かには、ボランティアグループ「音訳・ヴォイスの会」の皆さんにより音訳されています。音訳版を希望する人は、図書館本館へご連絡ください。



図書館だより

図書館本館（広見） ☎⑥2 5120
 帷子分館 ☎⑥5 8530
 桜ヶ丘分館 ☎⑥4 3473

開館時間 本館 火～金 午前10時～午後7時
 土日祝 午前10時～午後5時
 帷子・桜ヶ丘分館 午前9時～午後5時

休館日 本館・分館共通
 毎週月曜日、25日(金)

※桜ヶ丘分館は20日(祝)午前9時～午後1時まで休館します。

展示のご案内 (本館)

史跡めぐりウォーキング展(文化財課)
 期間 3月24日(木)まで
 有志の皆さんで市内の城跡や古墳などの史跡を巡るウォーキングを開催しました。その様子をパネルで紹介します。

図書館講座「わらべうた講座」

子どもの本との出会いの場である子ども文庫を各地に創設し、わらべうたの講座・講演も行っている落合美知子さんによる講座です。
 申込方法 電話または図書館本館窓口で申し込む

①子どもの心に灯をともしわらべうた読み聞かせボランティア向けの講座です。

期日 3月15日(火)

時間 午後2時～4時

場所 図書館本館

定員 40人(先着順)

申込開始 3月4日(金)

②親子で楽しむ絵本とわらべうた

期日 3月16日(水)

時間 午前10時30分～11時30分

場所 図書館本館

定員 親子15組(先着順)

申込開始 3月4日(金)

新しく入った本

「ありきたりの痛み」

東山彰良 / 著 (文藝春秋)

二 一般書 「東海の文学風土記 坪内逍遙から朝井リョウまで」

三田村博史 / 著 (中日新聞社)

「すごい古代生物」

川崎悟司 / 著 (キノブックス)

三 児童書

「よくわかる知的財産権」

岩瀬ひとみ / 監修 (PHP 研究所)

「どーだっ!」

後藤竜二 / 文 長谷川知子 / 絵 (新日本出版社)

イベント掲載申し込み
 随時受付中!

KANI CITY X 365 days
 イベントカレンダー

今日は
 どこに行く?



可児市ふるさと広報大使
 塚本明里さん

可児 イベント 365 検索

市のイベントに限らず、民間事業者や各種団体が主催するイベントも掲載しています。

広報番組のお知らせ

ケーブルテレビ可児で

いきいきマイタウン

3/5(土)～11(金)

ようこそ!市長室へ

3/12(土)～18(金)

好きなのはカニダー

3/19(土)～25(金)

UNIC でスポーツを楽しもう

3/26(土)～4/1(金)

簡単!山ごはんレシピ

Kルートで行こう!

放送時刻 月～金曜日 7:00・12:00・17:00・19:00・21:00
 土・日曜日 7:00・12:00・19:00・21:00

FMららで

可児市役所からこんにちは

3/3(木) 11:20～

ようこそ!市長室へ

3/10(木) 11:20～

可児市ふるさと広報大使塚本明里の「あかりい話」

3/17(木) 11:20～

消費生活相談

3/24(木) 11:20～

可児市ふるさと広報大使塚本明里の「あかりい話」

3/31(木) 11:20～

UNIC でスポーツを楽しもう

おはよう可児市役所 月～金曜日 8:00～

発見!可児の魅力 毎週土曜日 10:00～

もう一度確認を! 災害時の情報収集

すぐメールかに

あらかじめ登録した携帯電話などのメールアドレスに、災害や気象に関する情報を配信します。そのほか、暮らしに役立つ市政情報も配信しています。

登録方法はコチラ



「防災無線」電話で確認サービス

専用電話番号 ☎ 0574 ⑥ 1548

防災無線で放送された内容を放送後に電話で確認することができます。

※通話料金が必要です。

※防災無線放送後、24時間経過すると消去されます。

心の風景

253



節分



桜ヶ丘ハイツ地区社会福祉協議会が実施した出前豆まき。
鬼に扮したボランティアが地域の高齢者福祉施設や独り暮らしの高齢者宅を訪れました。
訪問先には「鬼は～外、福は～内」という元気な掛け声が響き、福豆をぶつけて鬼を追い払っていました。



今月の一枚

市は、美濃桃山陶や城跡など可児市が誇る歴史資産を紹介するためのシートを作成しました。シートは子ども向けと大人向けの2種類があり、いずれも文化財課で配布しています。

このシートを用いて、市の文化財担当職員による授業を小学校で行いました。児童はクイズ形式の質問に答えたり、発掘に参加した職員ならではの話を聞いたりして、驚きや発見とともに楽しみながら身近な市の歴史について学ぶことができました。



広報かに No.808
2016年3月1日号

編集・発行／可児市役所 〒509-0292 岐阜県可児市広見一丁目1番地
☎(0574)②1111 ④(0574)⑥0345 URL <http://www.city.kani.lg.jp/>

市の人口 101,147人 (男/50,100人 女/51,047人) 世帯数 40,225世帯(2月1日現在)
(前月より22人増、16世帯増、昨年同月より288人増、636世帯増)

「広報かに」3月1日号、1部当たりの印刷費は約8.04円(税込)です。



広報かには環境にやさしい再生紙を使用しています。
植物油インキで印刷されています。