

## Kルート（案） モデルコース一覧

	タイトル	概 略	起点	終点	距離（Km）
1	久々利の街並みと美濃桃山陶の聖地を体感する	歴史を感じる久々利の街並みを散策後、小淵ダム公園を経て、豊蔵資料館を目指すコース。四季の自然を堪能しながら美濃桃山陶の聖地を体感する。	久々利公民館	豊蔵資料館	街並1周 1.8 全 体 5.0
2	里山の景観と「ふれあいパーク緑の丘」を愉しむ	久々利川沿いの田園風景や常夜灯の残る旧道を、四季の自然を満喫しながら歩く。「ふれあいパーク緑の丘」にはウォーキングコースもある。	久々利公民館	久々利公民館	7.2
3	明智光秀の里と花フェスタ記念公園周辺を散策する	明智光秀ゆかりの地から花フェスタ記念公園周辺を歩く。花フェスタ公園内（有料）の、日本一のバラ園が圧巻。可児ッテでは、地元直産品の買物も楽しめる。	明智駅 （広見東公民館）	明智駅 （広見東公民館）	9.9
4	可児川沿いで、水辺の清風を満喫する	ふるさと川公園から、可児川上流を目指すコース。桜並木が見事です。途中で疲れたら、お帰りは明智駅から電車でも。	ふるさと川公園	ふるさと川公園	6.8
5	可児川沿いで、水鳥の遊ぶ風景に出会う	可児川沿いは野鳥の宝庫。カモやサギ、カワウなどの水鳥が見られ、運が良ければカワセミにも出会う。コース上に多くの橋がみられるのも特徴。	ふるさと川公園	ふるさと川公園	3.7
6	文化創造センターから大河合流の地を目指す	文化創造センター（ala）から、木曾川と飛騨川が合流する川合公園へ、大河の雄大な景色を満喫しながら川沿いを歩く。	文化創造センター	川合公民館	4.6
7	清流のマイナスイオンと自然の奏でる音色に癒される	風の音・水の音・小鳥のさえずり・・・、自然の奏でる音色に癒されながら、木曾川沿いに整備された、竹林の道を散策する。	今渡公民館	下流域自然公園	4.7
8	可児川沿いで、伝承の地を巡る	可児川沿いに、「鬼ヶ島」など、古来その由来が伝承されるスポットなどを巡ります。川沿いの桜並木が見事。たくさん水鳥も見られる。	下流域自然公園	下流域自然公園	9.5
9	のんびり歴史&自然を堪能する	木曾川下流域自然公園から行く道は、歴史と自然に溢れ、どこか懐かしい風景にホッとします。ルート上の各所から鳩吹山登山にトライアルも！	下流域自然公園	下流域自然公園	7.1
10	里山の景観と「やすらぎの森」を愉しむ	昔懐かしい里山の田園風景を歩きます。コース沿いの「やすらぎの森」では、森林浴や全長140mのローラーすべり台などで楽しめます。	帷子公民館	帷子公民館	6.3
11	ささゆりクリーンパークに続く田園風景を愉しむ	ささゆりクリーンパーク「わくわく体験館」につながる田園風景を歩く。わくわく体験館では、緑豊かな自然の中でガラス工芸体験が楽しめる。	運動公園	ささゆりクリーンパーク	4.7
12	四季の自然を愉しみながら東海自然歩道を踏破する	市を東西に横断する東海自然歩道の中央部をベースとした、片道約7.9kmのカントリーコース。四季の移ろいを愉しみながら、のどかな田園風景の中を歩く。	平牧公民館	ささゆりクリーンパーク	7.9
13	森蘭丸ゆかりの城下町、美濃金山城跡を散策する	国史跡「美濃金山城跡」や森蘭丸ゆかりの城下町を巡ります。城下に多数配置された寺院や豪商ゆかりの地などを気ままに散策。	兼山公民館	兼山公民館	城下一周 4.0 登山コース 5.0

モデルコース2

# モデルコース1 片道 5.0km

～久々利の街並みと美濃桃山陶の聖地を体感する～

- S** 久々利公民館
- G** 荒川豊蔵資料館

歴史を感じる久々利の街並みを散策後、小淵ため池公園を経て豊蔵資料館を目指すコースです。四季の自然を堪能しながら美濃桃山陶の聖地を体感することができます。

ちょっと外れて  
久々利城址

ちょっと外れて  
奥磯林道

荒川豊蔵資料館まで  
歩くことも可能です

- S** スタート
- P** 駐車場
- G** ゴール
- WC** トイレ

- 1**  可児郷土歴史館
- 2**  八剣神社
- 3**  泳宮
- 4**  西山謙之助出生地
- 5**  長保寺
- 6**  東禅寺
- 7**  春秋園
- 8**  友圓寺
- 9**  久々利城址
- 10**  圓明寺
- 11**  小淵ダム
- 12**  ヒトツバタゴ群生地
- 13**  八坂入彦命墓
- 14**  荒川豊蔵資料館

【ルートのご利用に際して】  
交通ルールを遵守し、道路管理者などが表示する注意事項や指示に従ってください。けがや事故などに十分ご留意いただき、自己管理のもと各自の体力や健康状態に応じて安全にお楽しみください。



# モデルコース2

～里山の景観と「ふれあいパーク・緑の丘」を愉しむ～

久々利川沿いの田園風景や常夜灯の残る旧道を、四季の自然を満喫しながら歩くコースです。「ふれあいパーク・緑の丘」には1周1キロのウォーキングコースもあります。

**SG** 久々利公民館 周回 **7.2km**



坂道を避ける場合は、こちらで右折を

- S** スタート
- G** ゴール
- P** 駐車場
- WC** トイレ



【ルートのご利用に際して】  
 交通ルールを遵守し、道路管理者などが表示する注意事項や指示に従ってください。  
 けがや事故などに十分ご留意いただき、自己管理のもと各自の体力や健康状態に応じて安全にお楽しみください。

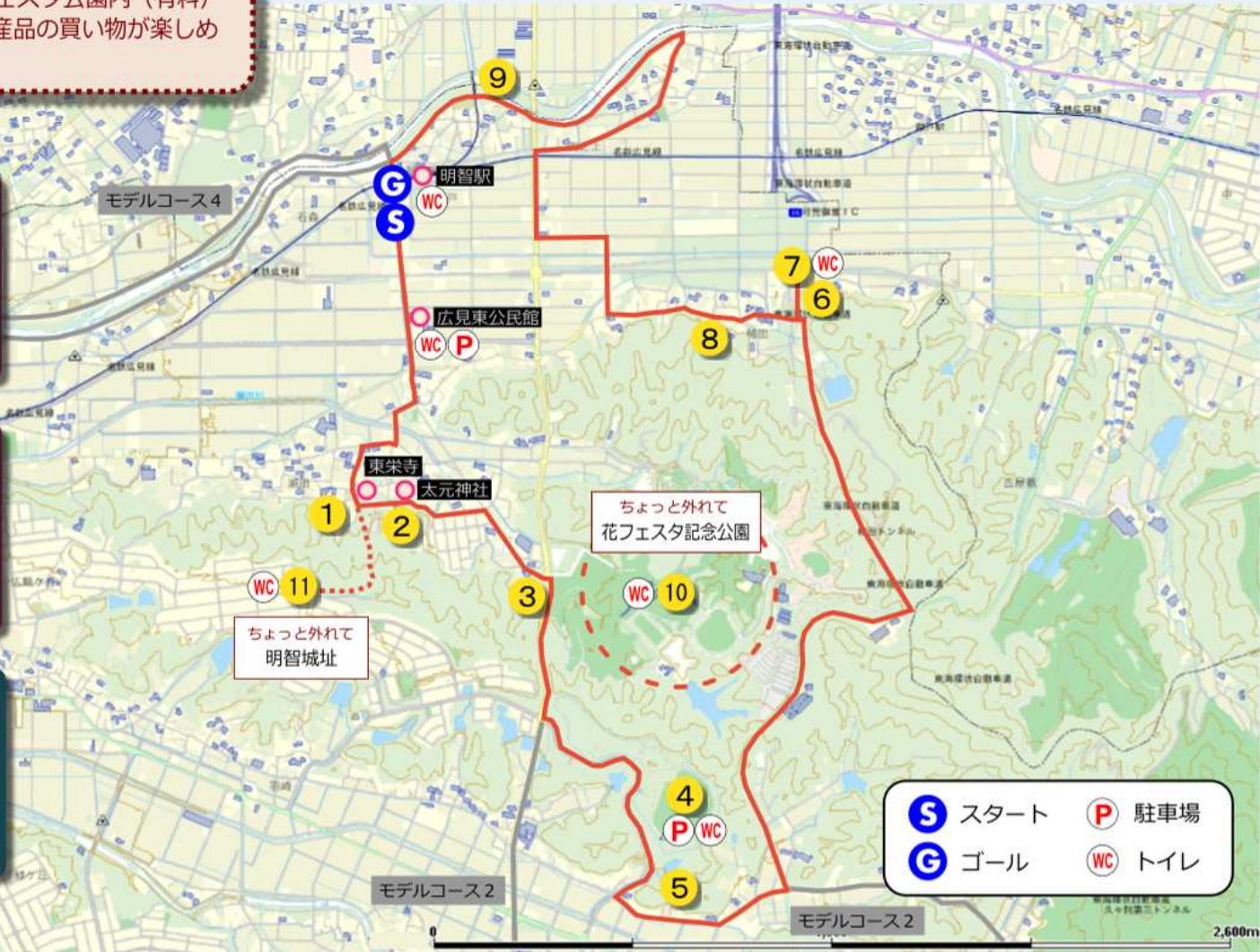


# モデルコース 3 周回 9.9km

～明智光秀の里と花フェスタ記念公園周辺を散策する～

**S** 明智駅  
(広見東公民館)

明智光秀ゆかりの地から花フェスタ記念公園周辺を歩く。花フェスタ公園内（有料）では約7,000品種のバラが見られ、道の駅可児ッテでは地元直産品の買い物を楽しめます。



**S** スタート    **P** 駐車場  
**G** ゴール    **WC** トイレ

【ルートのご利用に際して】  
交通ルールを遵守し、道路管理者などが表示する注意事項や指示に従ってください。  
けがや事故などに十分ご留意いただき、自己管理のもと各自の体力や健康状態に応じて安全にお楽しみください。



# モデルコース4

～可児川沿いで、水辺の清風を満喫する～

ふるさと川公園から、可児川上流を目指すコースです。可児川沿いの桜並木は見事です。お帰りは明智駅から電車でも。



ふるさと川公園

周回 **6.8km**

1



ふるさと川公園

2



桜並木

3



普濟寺

4

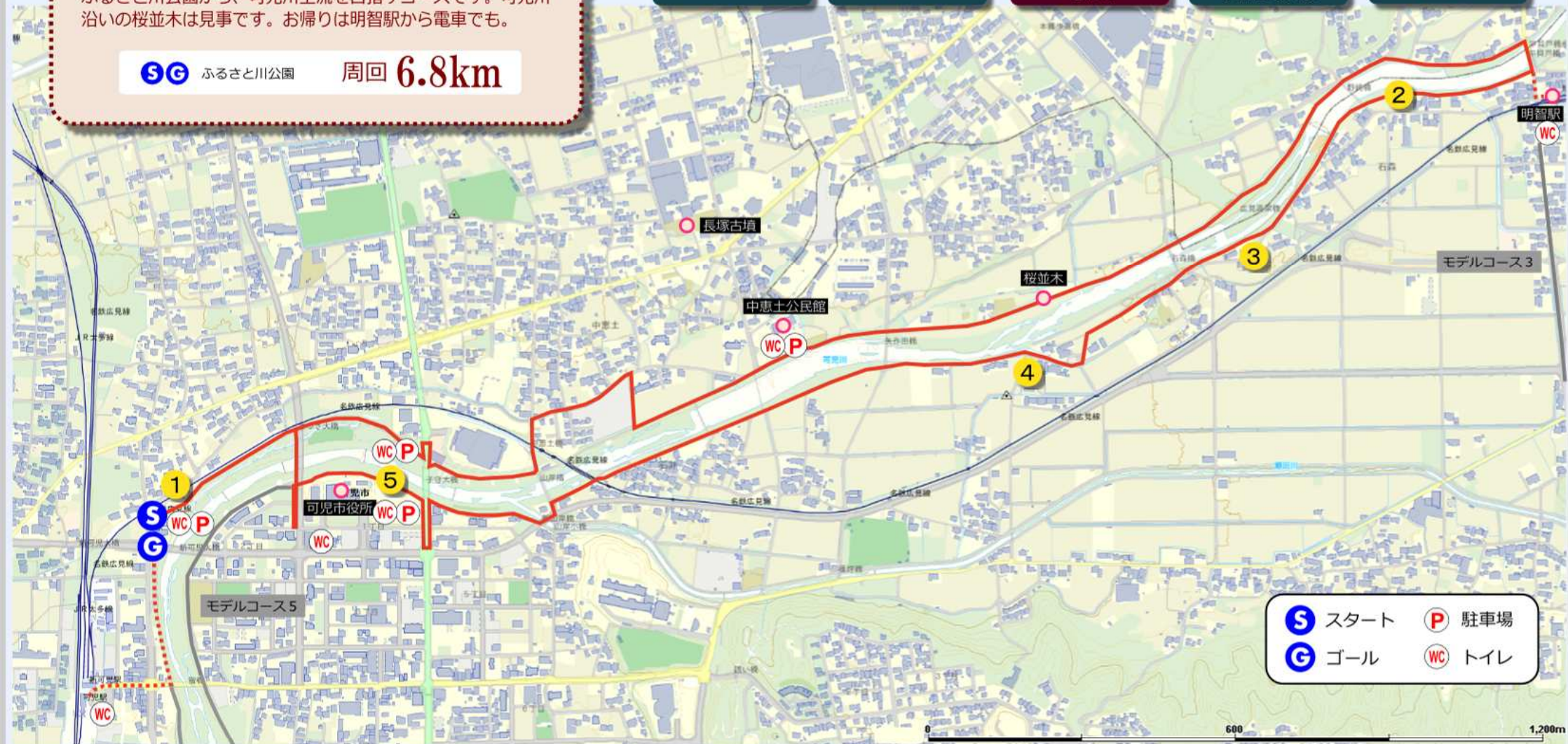


小豆田の大杉

5



桜並木



【ルートのご利用に際して】  
交通ルールを遵守し、道路管理者などが表示する注意事項や指示に従ってください。  
けがや事故などに十分ご留意いただき、自己管理のもと各自の体力や健康状態に応じて安全にお楽しみください。

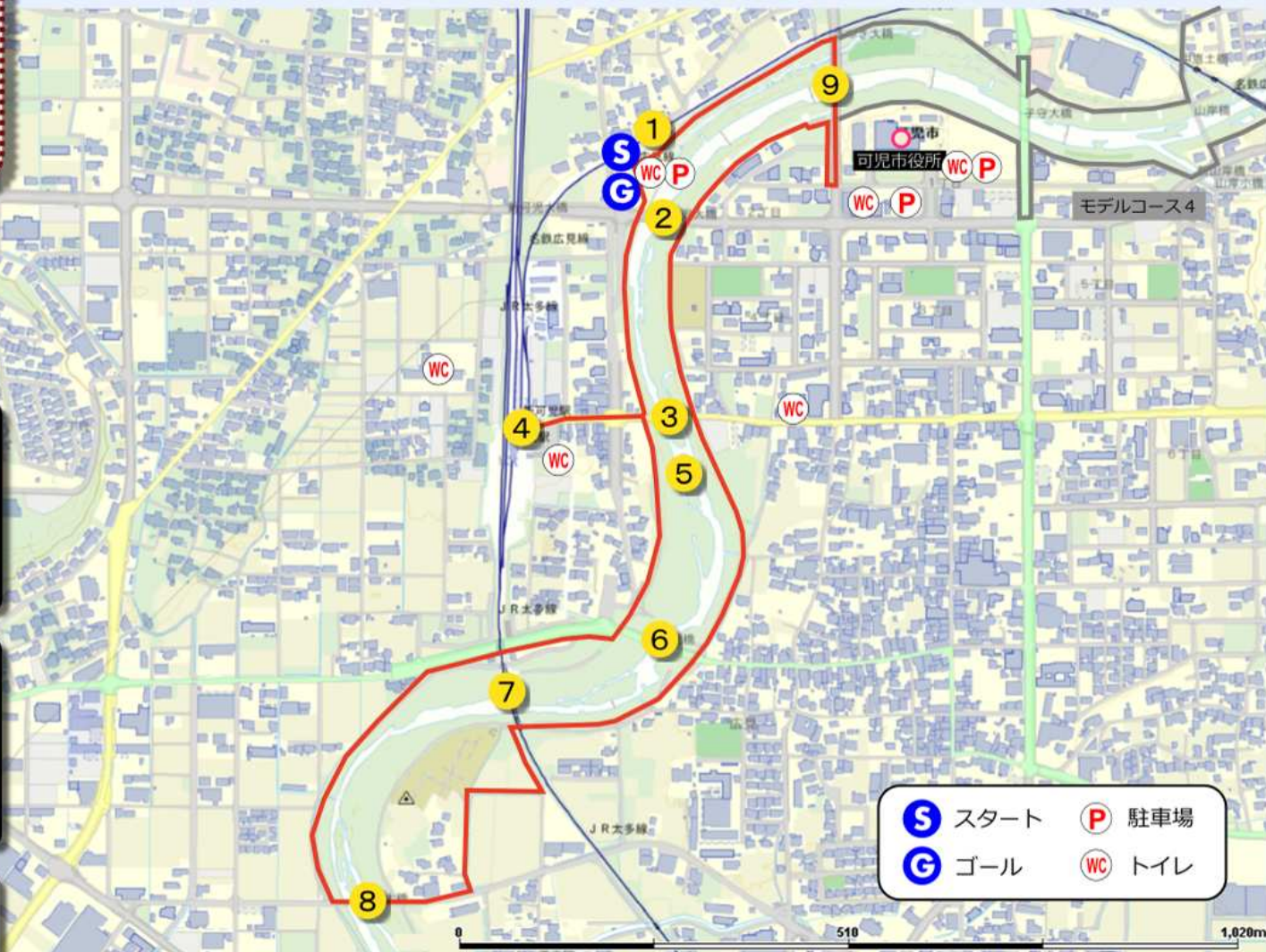


# モデルコース5

～可児川沿いで、水鳥の遊ぶ風景に出会う～

可児駅・新可児駅近くの可児川沿いを歩くコースです。可児川ではカモやサギ、カワウなどの水鳥が見られ、運が良ければカワセミにも出会えます。コース上に多くの橋がみられるのも特徴です。

**SG** ふるさと川公園 周回 **3.7km**



- 1 ふるさと川公園
- 2 新可児大橋
- 3 虫橋
- 4 JR可児駅 名鉄新可児駅
- 5 可児駅前大橋
- 6 広見橋
- 7 JR太多線鉄道橋
- 8 乘里大橋
- 9 さつき大橋

【ルートのご利用に際して】  
 交通ルールを遵守し、道路管理者などが表示する注意事項や指示に従ってください。  
 けがや事故などに十分ご留意いただき、自己管理のもと各自の体力や健康状態に応じて安全にお楽しみください。



# モデルコース6 片道 4.6km

～文化創造センターから大河合流の地を目指す～

- S** 文化創造センター
- G** 川合公民館

文化創造センター（a1a）から、木曽川と飛騨川が合流する川合公園へ向かうコースです。  
木曽川の雄大な景色を満喫しながら川沿いを歩きます。

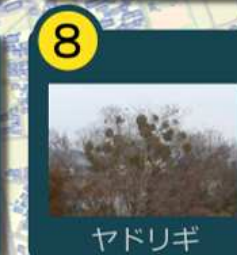
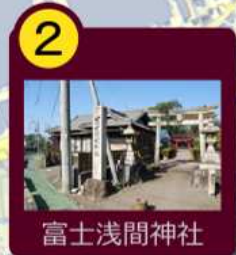


- S** スタート
- G** ゴール
- P** 駐車場
- WC** トイレ

【ルートのご利用に際して】  
交通ルールを遵守し、道路管理者などが表示する注意事項や指示に従ってください。  
けがや事故などに十分ご留意いただき、自己管理のもと各自の体力や健康状態に応じて安全にお楽しみください。



- S** スタート    **P** 駐車場
- G** ゴール    **WC** トイレ



## モデルコース7 片道 4.7km

～清流のマイナスイオンと自然の奏でる音色に癒される～

- S** 今渡公民館
- G** 可児川下流域自然公園

ボランティアの皆さんの力により整備された木曾川左岸遊歩道を通り、土田の可児川下流域自然公園を目指すコースです。自然の奏でる音色に癒されながら、整備された竹林の道を散策します。

【ルートのご利用に際して】  
 交通ルールを遵守し、道路管理者などが表示する注意事項や指示に従ってください。  
 けがや事故などに十分ご留意いただき、自己管理のもと各自の体力や健康状態に応じて安全にお楽しみください。





# モデルコース 8 周回 9.5km

～可児川沿いで、伝承の地を巡る～

**S** **G** 可児川下流域自然公園

可児川下流域自然公園から可児川下流沿いを歩くコースです。「鬼ヶ島」や「武蔵ヶ淵の水神」など古来その由来が伝承されるスポットや、「自然と人との共生モニュメント」などを巡ります。



【ルートのご利用に際して】  
 交通ルールを遵守し、道路管理者などが表示する注意事項や指示に従ってください。  
 けがや事故などに十分ご留意いただき、自己管理のもと各自の体力や健康状態に応じて安全にお楽しみください。

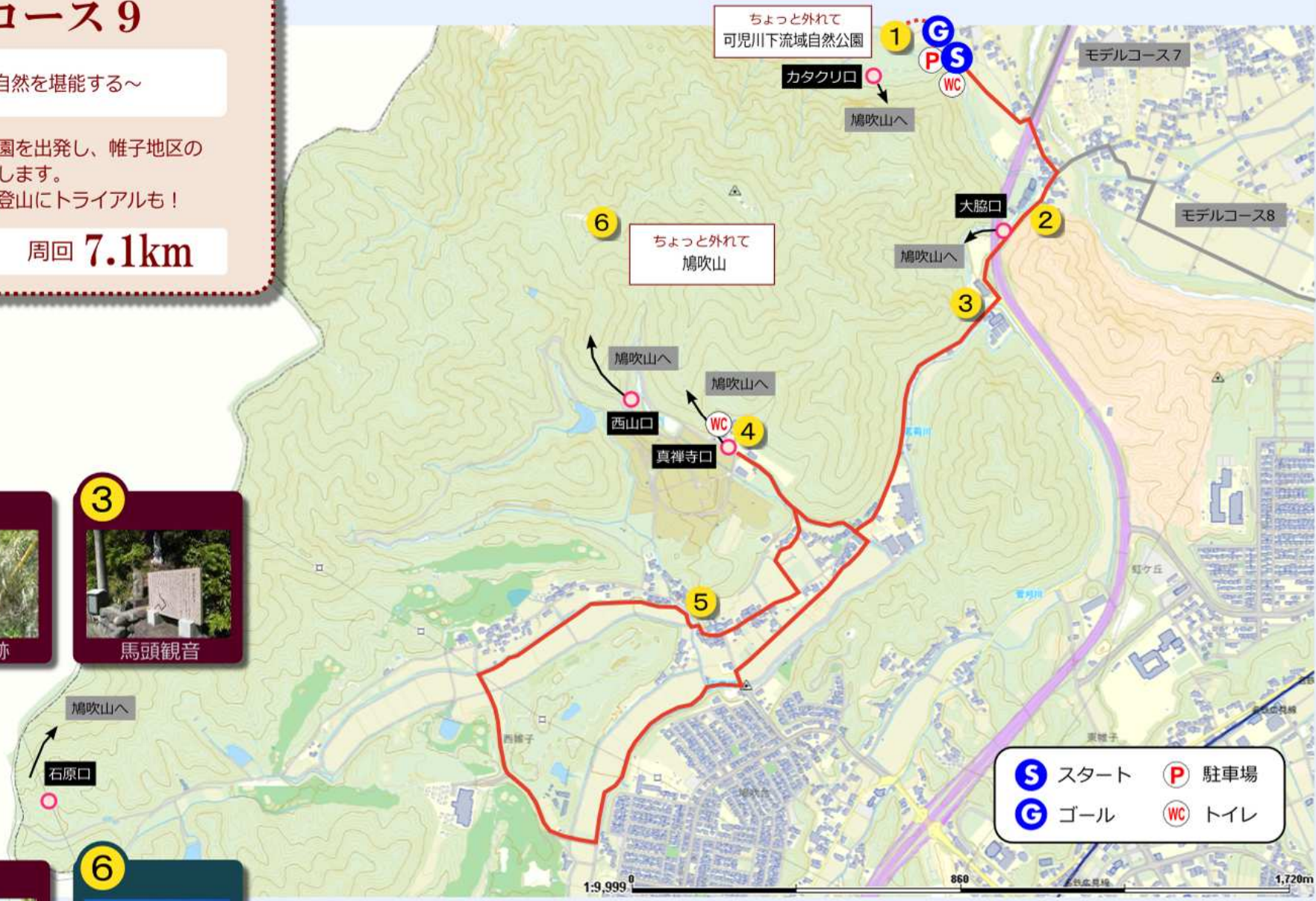


# モデルコース9

～のんびり歴史&自然を堪能する～

土田の可児川下流域自然公園を出発し、帷子地区のどこか懐かしい風景を散策します。  
ルート上の各所から鳩吹山登山にトライアルも！

**S G** 可児川下流域自然公園 周回 **7.1km**



【ルートのご利用に際して】  
交通ルールを遵守し、道路管理者などが表示する注意事項や指示に従ってください。  
けがや事故などに十分ご留意いただき、自己管理のもと各自の体力や健康状態に応じて安全にお楽しみください。

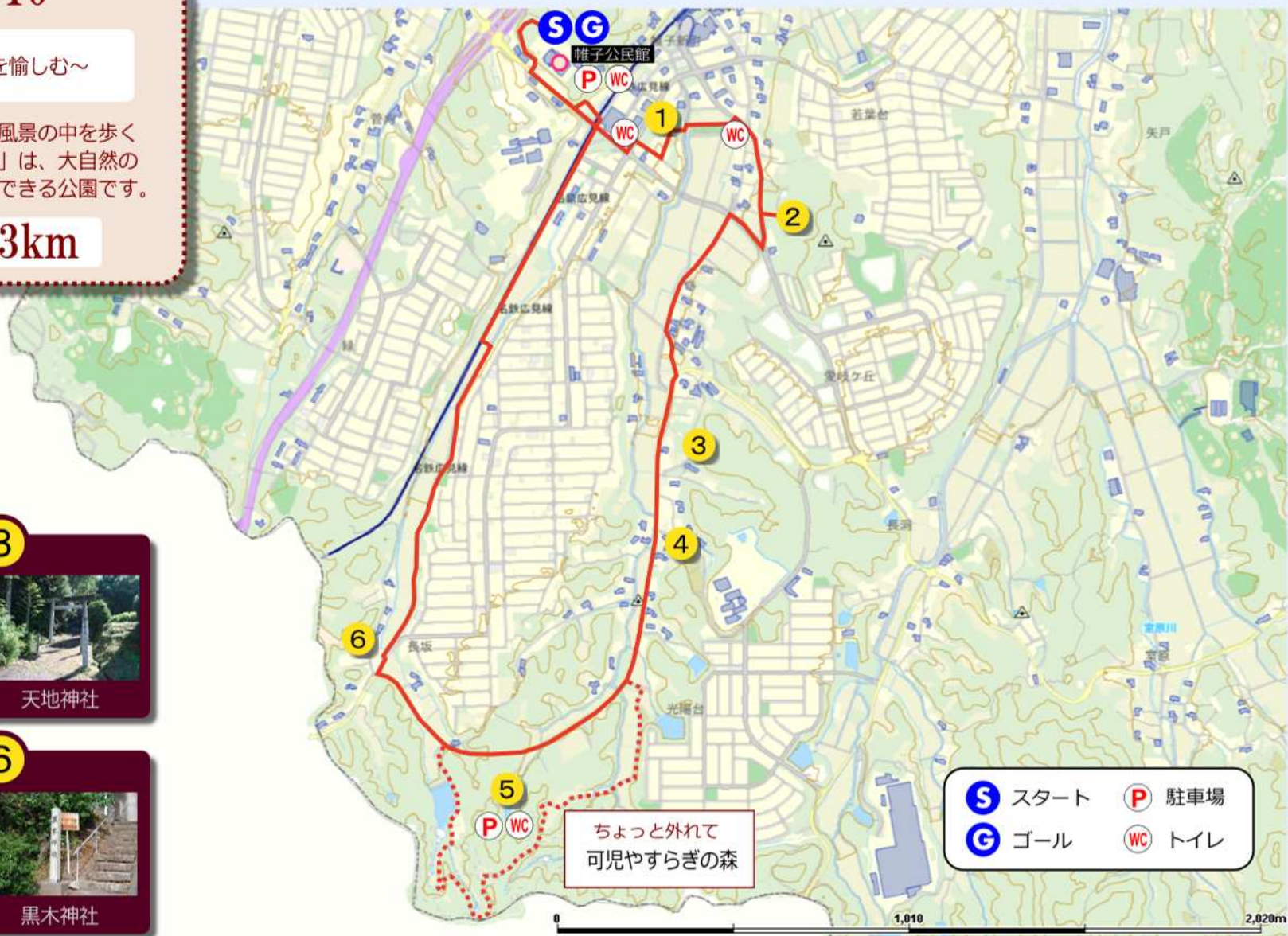


# モデルコース10

～里山の景観と「やすらぎの森」を楽しむ～

帷子公民館を起終点とし、昔懐かしい里山風景の中を歩くコースです。コース沿いの「やすらぎの森」は、大自然の中で森林浴やウォーキングを楽しむことができる公園です。

**SG** 帷子公民館 周回 **6.3km**



ちょっと外れて  
可児やすらぎの森

**S** スタート    **P** 駐車場  
**G** ゴール    **WC** トイレ

【ルートのご利用に際して】  
交通ルールを遵守し、道路管理者などが表示する注意事項や指示に従ってください。  
けがや事故などに十分ご留意いただき、自己管理のもと各自の体力や健康状態に応じて安全にお楽しみください。

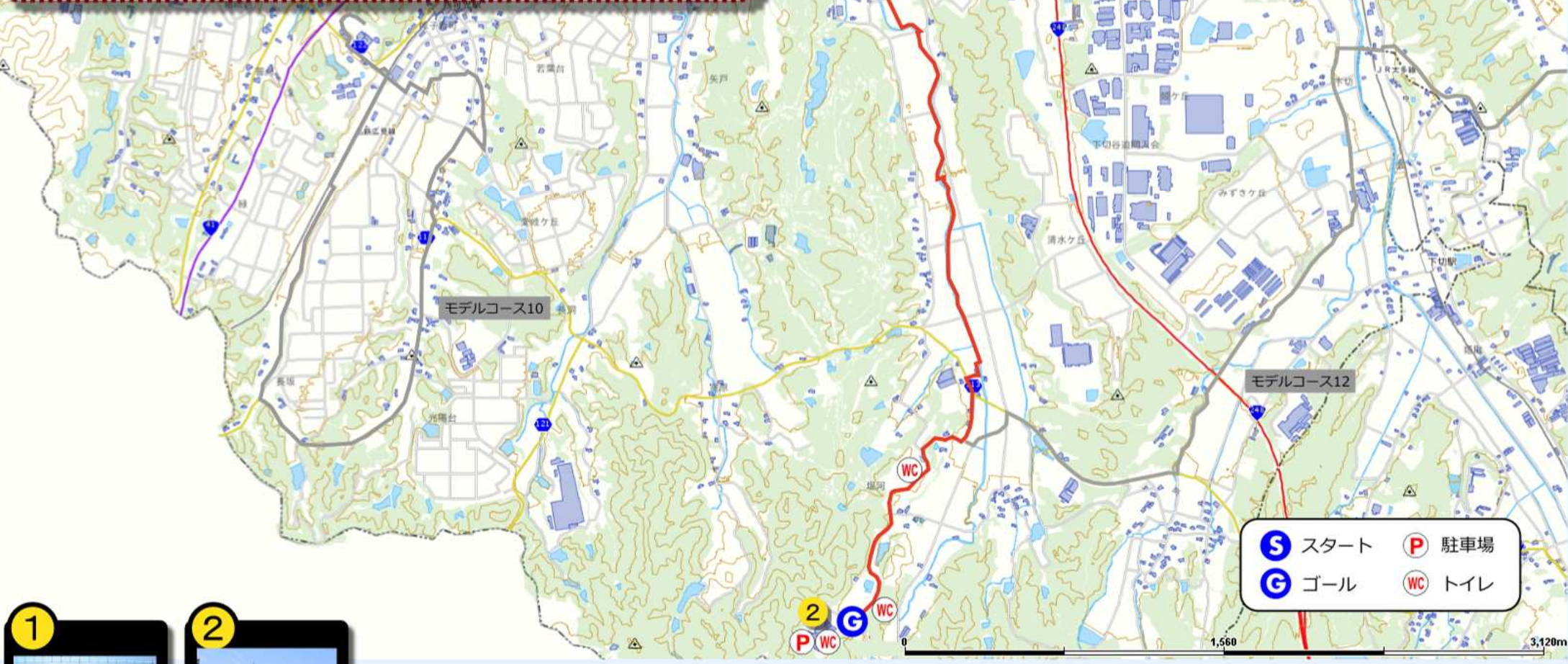


# モデルコース11 片道 4.7km

～ささゆりクリーンパークに続く田園風景を楽しむ～

- S** 総合運動場
- G** ささゆりクリーンパーク

ささゆりクリーンパーク・わくわく体験館につながる田園風景を歩くコースです。  
わくわく体験館では緑豊かな自然の中でガラス工芸体験が楽しめます。



【ルートのご利用に際して】  
交通ルールを遵守し、道路管理者などが表示する注意事項や指示に従ってください。  
けがや事故などに十分ご留意いただき、自己管理のもと各自の体力や健康状態に応じて安全にお楽しみください。



# モデルコース12 片道 7.9km

～四季の自然を愉しみながら東海自然歩道を踏破する～

- S** 平牧公民館
- G** ささゆりクリーンパーク

市を東西に横断する東海自然歩道の中央部をベースとした、カントリーコースです。四季の移ろいを愉しみながら、のどかな田園風景の中を歩きます。



ささゆりクリーンパーク

【ルートのご利用に際して】

交通ルールを遵守し、道路管理者などが表示する注意事項や指示に従ってください。けがや事故などに十分ご留意いただき、自己管理のもと各自の体力や健康状態に応じて安全にお楽しみください。



# モデルコース13

～森蘭丸ゆかりの城下町、美濃金山城跡を散策する～

国史跡「美濃金山城跡」や森蘭丸ゆかりの城下町を巡るコースです。城下に多数配置された寺院や豪商ゆかりの地などを気ままに散策します。

**S G** 兼山公民館

城下一周 4.0km

登山コース 5.0km



**S** スタート    **P** 駐車場  
**G** ゴール    **WC** トイレ

【ルートのご利用に際して】  
 交通ルールを遵守し、道路管理者などが表示する注意事項や指示に従ってください。  
 けがや事故などに十分ご留意いただき、自己管理のもと各自の体力や健康状態に応じて安全にお楽しみください。

