

## 電話で予約バス(デマンド運行)の試行運行について

### 電話で予約バスの進め方

「電話で予約バス」は平成 22 年度から今渡・川合・土田地区において、今年度 4 月から春里・姫治地区及び羽崎・二野・久々利地区において本格運行を実施している。これらの地区において、利便性の向上、経費節減などの効果が確認されている。

したがって、今年度はさつきバス路線について、短期間の試行運行を行い、地域の実情にあった運行方式を導入していく。

### 電話で予約バスの試行運行の考え方

#### ○ねらい

##### 【大森地域】

周辺部から市中心部への利便性を向上させるため、運行便数や停留所数などサービスを改善し、現在の運行経費を減らす。

交通弱者（高齢者等）の日常生活における移動の目的として多い、中心市街地の医療機関や商業施設等に気軽に行くことができる仕組みを構築する。

##### 【帷子地域】

地域周縁部から拠点部（西可児駅周辺）への利便性を向上させ地域のまちづくりに資するため、運行便数やダイヤなどサービスを改善し、現在の運行経費を減らす。

交通弱者（高齢者等）の日常生活における移動の目的として多い、地域拠点（西可児駅）周辺の医療機関や商業施設等に気軽に行くことができる仕組みを構築する。

#### ○改善のポイント

- |                |  |
|----------------|--|
| ①車両の小型化による経費節減 | 29 人乗りバス → 通常のタクシー                         |
| ②便数を増やし利便性を向上  | 3 往復/日 → 9 往復/日（最大）                        |
| ③停留所を増やし利便性を向上 | 【大森】 34 ケ所 ⇒ 48 ケ所<br>【帷子】 20 ケ所 ⇒ 23 ケ所   |
| ④時間短縮により利便性を向上 | 【大森】 約 53 分 → 約 30 分                       |
| ⑤交通空白地の解消      | 【大森】 奥山台・小松坂・宮町地区への運行<br>【帷子】 石原・美濃田地区への運行 |

### 試行期間

試行期間は、平成 24 年 2 月 1 日から平成 24 年 3 月 31 日までの 2 ヶ月間とする。但し、2 月 1 日から 2 月 29 日までは無料体験乗車期間とする。

### さつきバスの運休

試行運行の期間中、虹ヶ丘坂戸線は運休する。

※ 本格運行移行後は、廃止する。

※

## サービスの水準

### 運行区域

---

運行区域は次の地区とする。

#### 《大森地域》

大森、大森台1～2丁目、松伏1～5丁目、星見台1～2丁目、羽崎、二野、広見、  
広見1～7丁目、下恵土、

※ 乗客の主要目的地である中心市街地の医療施設や商業施設等へも乗り入れる。

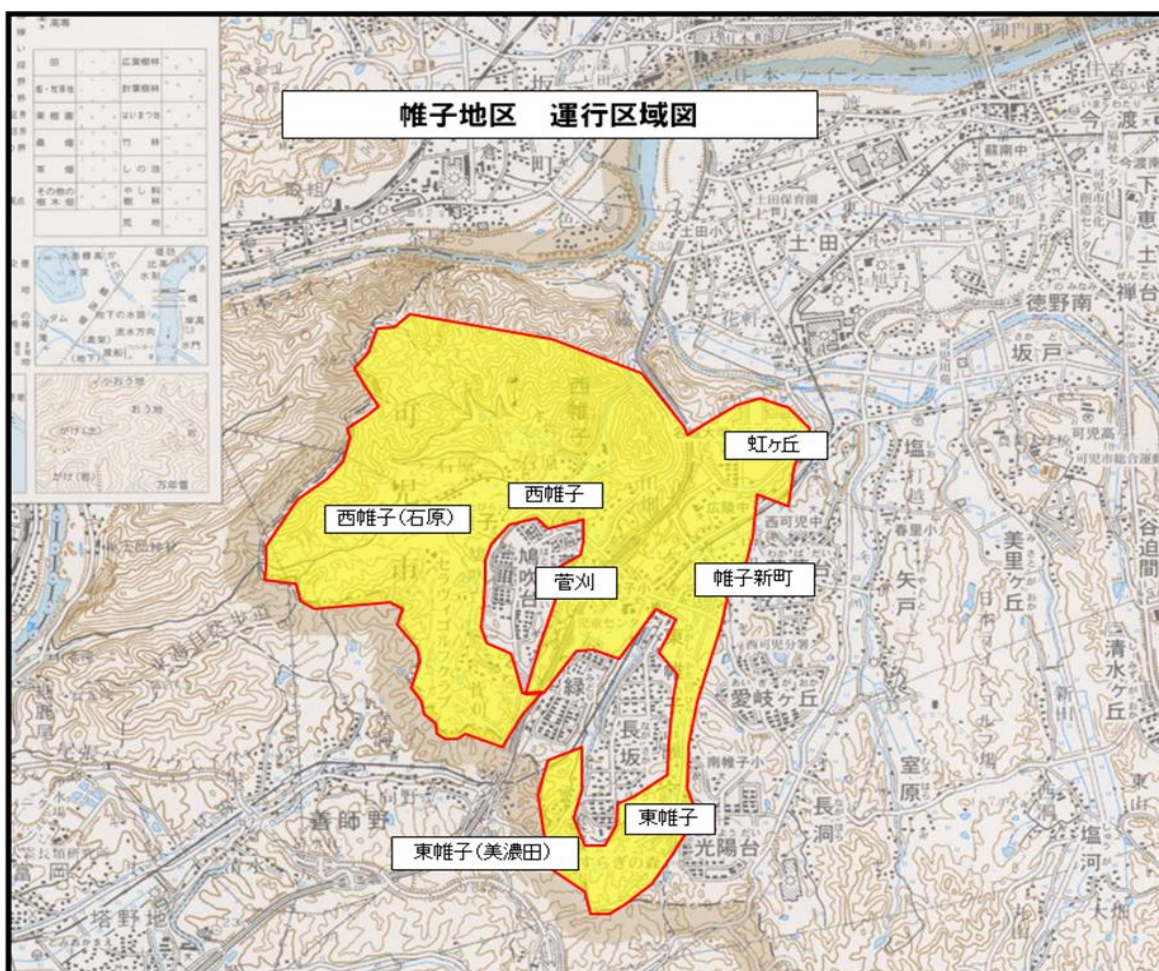
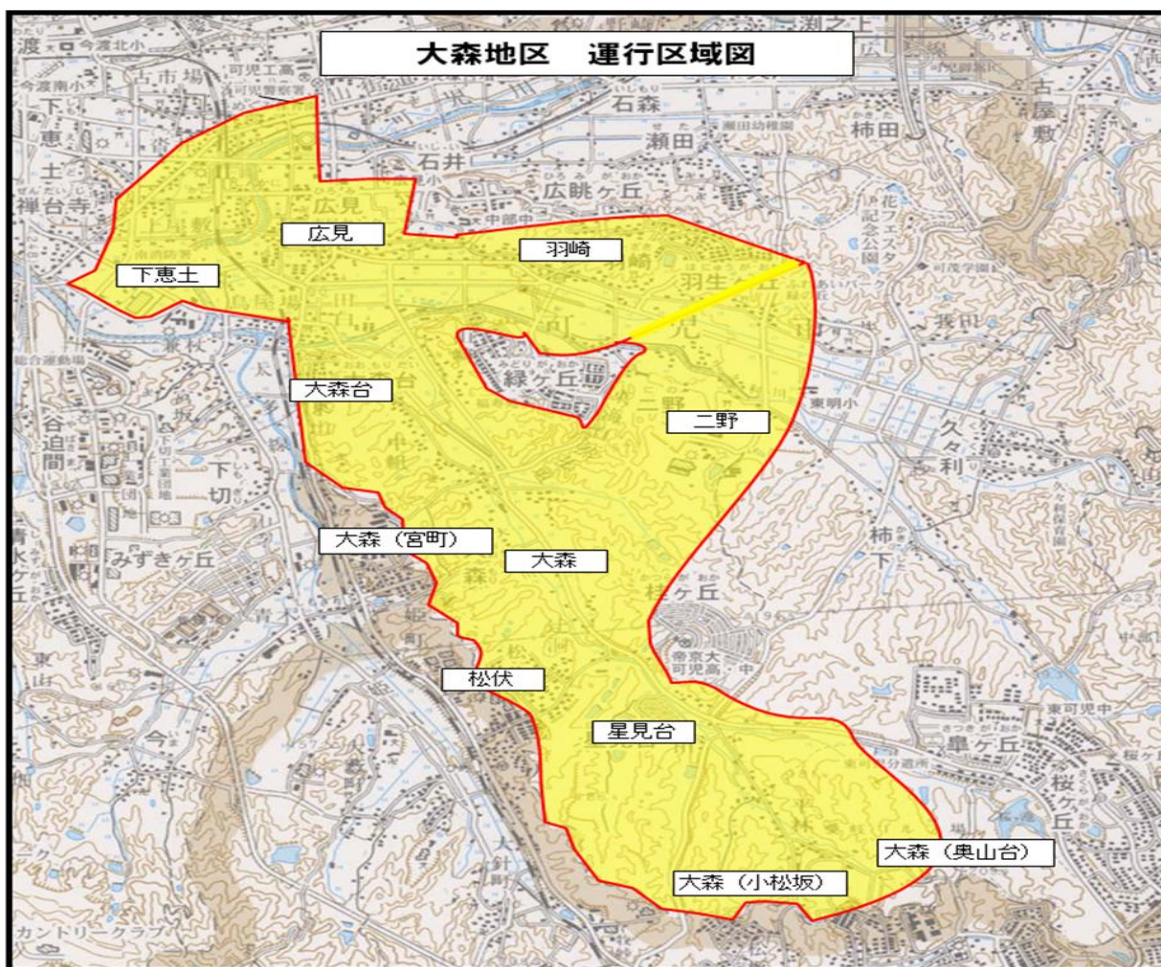
#### 《帷子地域》

東帷子、西帷子、菅刈、帷子新町1～3丁目、虹ヶ丘1～6丁目、

※ 帷子地区の中心地である西可児駅周辺の医療施設や商業施設等へも乗り入れる。



【運行区域図】



## 運行事業者

---

タクシー事業者各 1 社とする。

## 運行形態

---

予約制の乗り合いタクシーにより、乗降予約のある停留所間のみを最短距離で運行する区域運行方式とする。

### 【参考】

区域運行…予め定められたルートが無く、乗降予約のあるバス停間を運行する。

## 運行日について

---

《大森地域》《帷子地域》

月～土曜日

### 【背景・理由】

- ・ 試行期間中に乗車できる機会を多く設定し、新しい運行形式に慣れてもらうため。

## 運行時間について

---

8：00～17：00 とする。

上記の時間帯の中で予約のある便だけ運行する。（予約の無い便は運行しない）

### 【背景・理由】

- ・ 高齢者等の交通弱者の日常生活の移動（通院や買物等）にあわせた時間帯とする。

## 便数について

---

《大森地域》

可児駅と小松坂集会所の間を 1 日 9 往復する。

往路は可児駅を毎時 00 分に出発し、復路は小松坂集会所を毎時 30 分に出発する。最終は 16：30 に小松坂集会所を出発する。

《帷子地域》

美濃田公民館から茗荷公民館へ 1 日 9 便運行する。

茗荷公民館から美濃田公民館へ 1 日 9 便運行する。

美濃田公民館・茗荷公民館をそれぞれ毎時 00 分に出発する。最終は 16：00 に美濃田公民館・茗荷公民館をそれぞれ出発する。

西可児駅から美濃田公民館へ 1 日 9 便運行する。

西可児駅から茗荷公民館へ 1 日 9 便運行する。

西可児駅を毎時 40 分に出発し、美濃田公民館と茗荷公民館へそれぞれ運行する。

※ 予約が無い場合は運行しない。

### 【背景・理由】

- ・ 現在の運行経費を減らしつつ、サービス向上策の 1 つとして便数を増やす。
- ・ 西可児駅周辺を中心としたまちを発展させることに資する運行ダイヤとする。



## 停留所について

---

大森地域は 48 か所、帷子地域は 23 か所を設定する。

現在の沿線において、さつきバスで使用している停留所に自治会等の公民館・集会所や、利用の多いと見込まれる主要施設（病院、大型商業施設等）を停留所として加える。

※ 停留所ごとの仮想ダイヤを活用し、乗降予約のある停留所のみを経由する。

※ 新たに加える停留所（自治会等の公民館・集会所）については、関係自治会等と協議する。

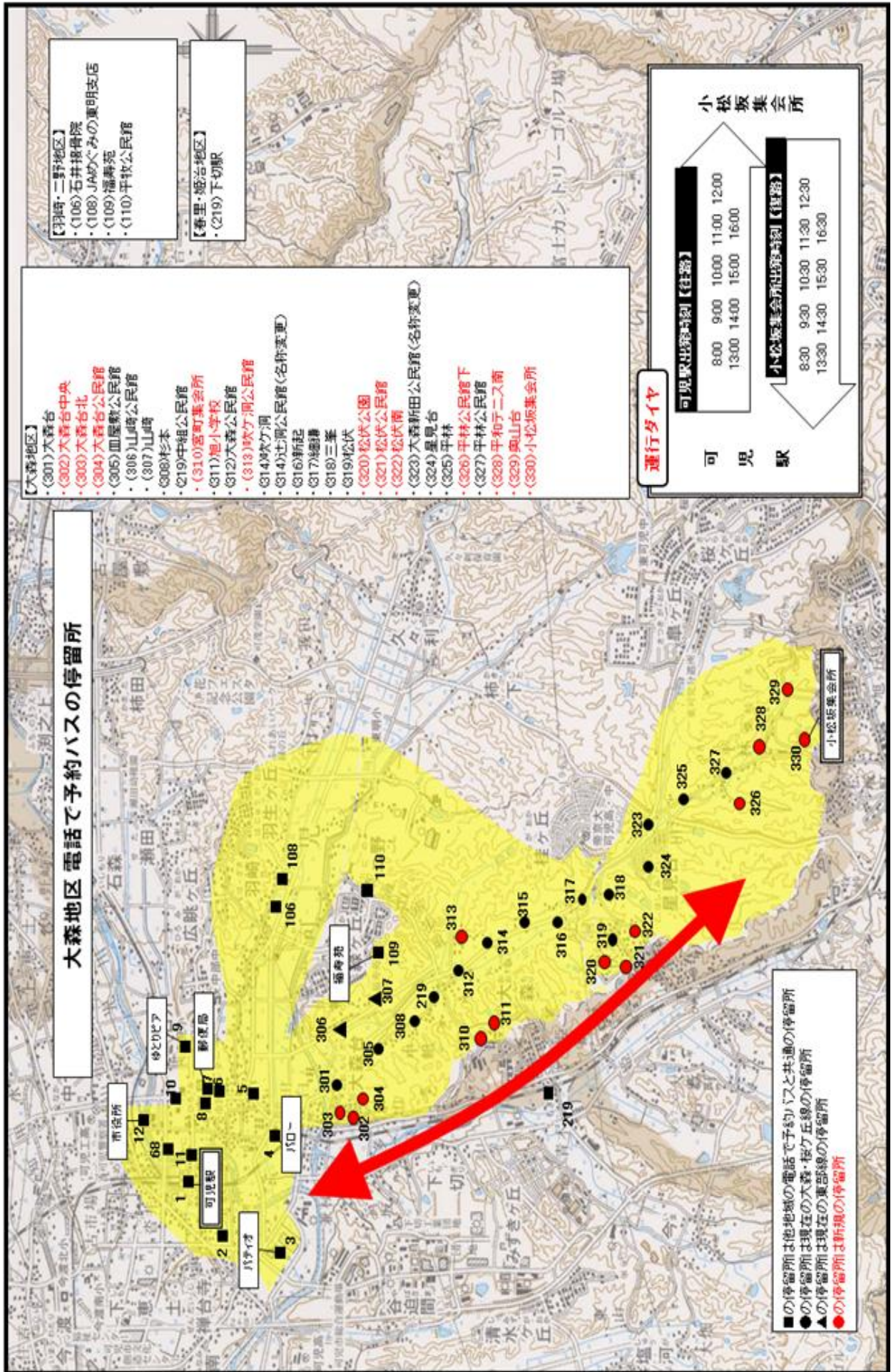
### 【背景・理由】

- ・ サービス向上策の 1 つとして、既存の停留所に自治会等の公民館・集会所を停留所として新たに加える。
- ・ デマンド運行では予約のある停留所のみをショートカットして運行するので、停留所が増えても所要時間は短縮できる。

### 【停留所一覧図・仮想ダイヤ】

- ・ 次ページ参照。

【停留所一覧図（大森）】



【仮想ダイヤ（大森）】

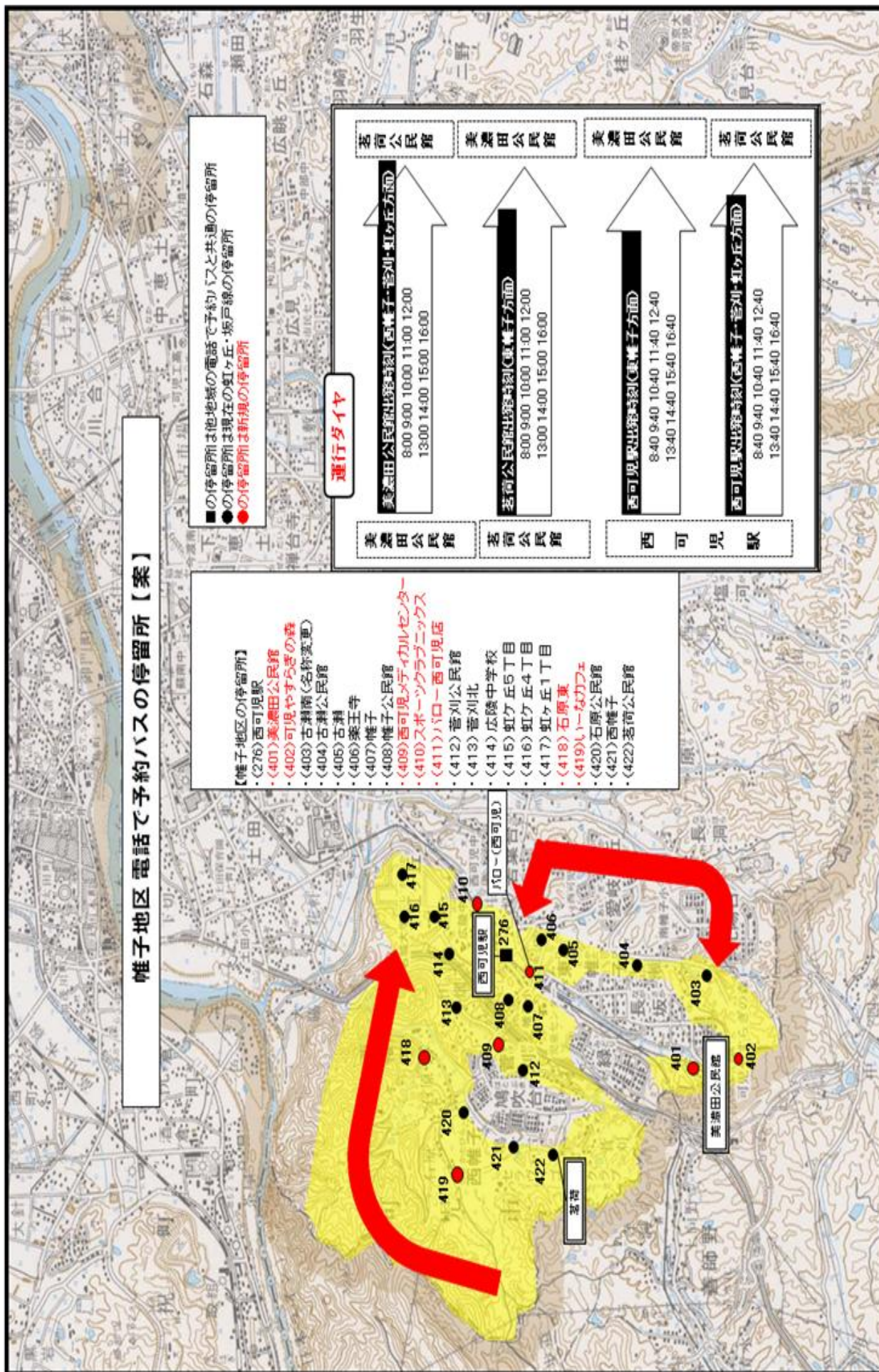
▼往路: 可児駅発

発着時刻	No.	停留所
毎時 00分 ～ 10分	1	可児駅
	2	総合保健センター
	3	ヨシヅヤ
	4	パロー広見店
	5	東可児病院
	11	図書館
	68	安田眼科
	12	市役所
	10	広見5丁目
	9	ゆとりピア
	8	藤掛病院
	7	可児郵便局
	6	濃成病院
毎時 10分 ～ 20分	301	大森台
	302	大森台中央
	303	大森台北
	304	大森台公民館
	305	皿屋敷公民館
	306	山崎公民館
	307	山崎
	109	福寿苑
	110	平牧公民館
	108	JAぬみの東明支店
	106	石井接骨院
	308	杉本
	309	中組公民館
	219	下切駅
	310	宮町集会所
	311	旭小学校
	312	大森公民館
	313	吹ヶ洞公民館
	314	吹ヶ洞
	315	辻洞公民館(名称変更)
316	新起	
317	細鎌	
毎時 20分 ～ 30分	318	三峰
	319	松伏
	320	松伏公園
	321	松伏公民館
	322	松伏南
	323	大森新田公民館(名称変更)
	324	星見台
	325	平林
	326	平林公民館下
	327	平林公民館
	328	平和テニス
	329	奥山台
	330	小松坂集会所

▼復路: 小松坂集会所発

発着時刻	No.	停留所
毎時 30分 ～ 40分	330	小松坂集会所
	329	奥山台
	328	平和テニス
	327	平林公民館
	326	平林公民館下
	325	平林
	324	星見台
	323	大森新田公民館(名称変更)
	322	松伏南
	321	松伏公民館
	320	松伏公園
	319	松伏
	318	三峰
毎時 40分 ～ 50分	317	細鎌
	316	新起
	315	辻洞公民館(名称変更)
	314	吹ヶ洞
	313	吹ヶ洞公民館
	312	大森公民館
	311	旭小学校
	310	宮町集会所
	219	下切駅
	309	中組公民館
	308	杉本
	106	石井接骨院
	108	JAぬみの東明支店
	110	平牧公民館
	109	福寿苑
	307	山崎
	306	山崎公民館
	305	皿屋敷公民館
	304	大森台公民館
	303	大森台北
302	大森台中央	
301	大森台	
毎時 50分 ～ 00分	6	濃成病院
	7	可児郵便局
	8	藤掛病院
	9	ゆとりピア
	10	広見5丁目
	12	市役所
	68	安田眼科
	11	図書館
	5	東可児病院
	4	パロー広見店
	3	ヨシヅヤ
	2	総合保健センター
	1	可児駅







【仮想ダイヤ（帷子）】

▼西可見駅発(西帷子・菅刈・虹ヶ丘方面)

発着時刻	No.	停留所
毎時 40分 ～ 50分	276	西可見駅
	410	スポーツクラブニックス
	411	パロー西可見店
	407	帷子
	408	帷子公民館
	409	西可見メディアカルセンター
	412	菅刈公民館(菅刈中)
	413	菅刈北
	414	広陵中学校
	415	虹ヶ丘5丁目
	416	虹ヶ丘4丁目
	417	虹ヶ丘1丁目
418	石原東	
419	いななカフェ	
420	石原公民館	
421	西帷子	
422	茗荷公民館	

▼西可見駅発(東帷子方面)

発着時刻	No.	停留所
毎時 40分 ～ 50分	276	西可見駅
	410	スポーツクラブニックス
	411	パロー西可見店
	407	帷子
	408	帷子公民館
	409	西可見メディアカルセンター
	406	薬王寺
	405	古瀬
	404	古瀬公民館
	403	古瀬南(名称変更)
	402	可見やすらぎの森
	401	美濃田公民館

▼茗荷公民館発

発着時刻	No.	停留所
毎時 00分 ～ 20分	422	茗荷公民館
	421	西帷子
	420	石原公民館
	419	いななカフェ
	418	石原東
	413	菅刈北
	414	広陵中学校
	415	虹ヶ丘5丁目
	416	虹ヶ丘4丁目
	417	虹ヶ丘1丁目
	412	菅刈公民館(菅刈中)
	409	西可見メディアカルセンター
毎時 20分 ～ 50分	408	帷子公民館
	407	帷子
	276	西可見駅
	410	スポーツクラブニックス
	411	パロー西可見店
	406	薬王寺
	405	古瀬
	404	古瀬公民館
	403	古瀬南(名称変更)
	402	可見やすらぎの森
	401	美濃田公民館

▼美濃田公民館発

発着時刻	No.	停留所
毎時 00分 ～ 20分	401	美濃田公民館
	402	可見やすらぎの森
	403	古瀬南(名称変更)
	404	古瀬公民館
	405	古瀬
	406	薬王寺
	407	帷子
	408	帷子公民館
	409	西可見メディアカルセンター
	410	スポーツクラブニックス
	411	パロー西可見店
	276	西可見駅
毎時 20分 ～ 50分	412	菅刈公民館(菅刈中)
	413	菅刈北
	414	広陵中学校
	415	虹ヶ丘5丁目
	416	虹ヶ丘4丁目
	417	虹ヶ丘1丁目
	418	石原東
	419	いななカフェ
	420	石原公民館
	421	西帷子
	422	茗荷公民館

## 使用車両について

セダン型中型タクシー（乗客定員5名）発着それぞれ1台を基本とする。

※ タクシー事業者の事業用乗用自動車と併用する（予約の状況により小型タクシー可）。

※ デマンド運行用のマグネットシートを各車両に備え、その時々予約の状況により最適な車両がデマンド運行を行う。

※ 1便の予約人数が車両の乗客定員を超える場合に、次の追加車両を出す。それぞれ1便の運行に対して2台まで追加でき、最大3台で運行する。

※ 1便に対して16人目以降の予約があった場合は次の便を案内する。

### 【背景・理由】

- ・ 現在の利用状況から、1便あたりの利用は5人以下が多いと見込まれる。  
（平成22年度の乗降調査では、1便に対し最大で15人の利用実績）
- ・ デマンド専用車両としてしまうと、乗らなくても経費が発生してしまうため、一般タクシーの空き車両を活用して、必要車両を確保するとともに経費を抑制する。

## 予約方法について

電話による予約、FAXまたは車内での口頭による予約とする。

※ 電話による予約は、各便の出発時刻の30分前までとし、タクシー事業者が受け付ける。

※ 車内での口頭予約で乗車便の次の便以降の予約申込みができる。（運転士が口頭予約を受け付けて予約代行を行う。）

### 【背景・理由】

- ・ 各便の予約を整理し運行計画を立て、必要な情報を運転士に伝達するための時間として30分を要するため、電話での受付は各便の出発時刻の30分前までとする。
- ・ 行きの車内において口頭による予約ができることにより、帰りの便の予約をしやすくする。

## 運賃について

【大森地域】大人（中学生以上）1乗車300円とする。

【帷子地域】大人（中学生以上）1乗車200円とする。

※ 割引制度は岐阜県バス協会の割引制度と同等とする。（下表参照）

利用者の区分	割引運賃
<ul style="list-style-type: none"><li>・ 小人</li><li>・ 身体障害者手帳所持者のうち第1種身体障害者及びその介護者（1名）</li><li>・ 身体障害者手帳所持者のうち第2種身体障害者</li><li>・ 療育手帳所持者のうち第1種知的障害者及びその介護者（1名）</li><li>・ 療育手帳所持者のうち第2種知的障害者</li><li>・ 精神障害者保健福祉手帳所持者及びその介護者（1名）</li></ul>	半額 (150円) (100円)
<ul style="list-style-type: none"><li>・ 未就学児童（ただし小人以上の同伴者1人につき1名まで。2人目から小人運賃を収受。）</li><li>・ 1歳未満の乳児</li></ul>	無料

※ 帷子地域においては、乗継券の発行による割引運賃の適用をおこなう。

東鉄路線バス帷子線から「電話で予約バス」に乗り継ぐ場合、区域内移動運賃の公平性から割引運賃（100円）を適用する。



障がい者等割引運賃の適用を受ける場合は、乗継券による割り引きの重複適用はしない。

【背景・理由】

《大森地域》

- ・ 他の公共交通機関の輸送サービスの内容と運賃のバランスを考慮して決定した今渡・川合・土田地区など他の「電話で予約バス」の運賃と同等とする。

	輸送サービス	運賃
名鉄（可児川駅～新可児駅）	1 時間に上り下り 各 4 便	220 円
一般タクシー（中型） ・ 岐阜社会保険病院～可児駅、4.7km	随時運行 ドア to ドア	1,720 円 ※5 人で@344 円
路線バス ・ 長坂～西可児駅、2.0km ・ 光陽台～西可児駅、3.2km ・ 緑～西可児駅、3.5km ・ 可児駅～花フェスタ、4.8km ・ 可児駅～久々利、7.0km  ・ 可児駅～大森新田、7.6km	概ね 1 時間に 1 往復 概ね 1 時間に 1 往復 概ね 1 時間に 1 往復 概ね 1 時間に 1 往復 〔 平日 1.5 往復 〕 〔 土休日 2 往復 〕  〔 平日 4.5 往復 〕 〔 土休日 2 往復 〕	190 円 200 円 230 円 310 円 370 円  410 円

《帷子地域》

- ・ 運行区域の範囲と他の公共交通機関の輸送サービスの内容と運賃のバランスを考慮して決定する。

	輸送サービス	運賃
名鉄（可児川駅～新可児駅）	1 時間に上り下り 各 4 便	220 円
一般タクシー（中型） ・ 西帷子（石原：真禅寺入口）～西可児駅 2.3km	随時運行 ドア to ドア	1,080 円 ※5 人で@216 円
路線バス ・ 長坂～西可児駅、2.0km ・ 光陽台～西可児駅、3.2km ・ 緑～西可児駅、3.5km	概ね 1 時間に 1 往復 概ね 1 時間に 1 往復 概ね 1 時間に 1 往復	190 円 200 円 230 円

周知方法等

試行運行について、多くの市民の方に認知してもらい、また、利用してもらうために、以下のような広報活動や住民説明会を実施する。

【広報媒体による PR】

- 広報内容 電話で予約バス（デマンド運行）の内容、試行地域、試行期間、虹ヶ丘坂戸線の休止

- 広報媒体 可児市広報紙、自治会回覧、ホームページ、テレビ（CATV）、新聞（記者発表）、さつきバスの車内

#### 【住民説明会・予約体験・乗車体験】

- 試行区域内の公民館や集会所に出向き、電話で予約バスの概要や予約方法・乗車方法を説明する。
- 2月1日から2月29日までは無料の乗車体験期間とする。

### 試行中の運行委託

#### 運行経費

---

試行にかかる運行経費は、市がタクシー車両を便数で借上げる。借上げの単価は、別途協議する。

市負担の経費は、借上げ単価に実際の運行便数を乗じた額とする。

#### 運行の記録

---

利用者の移動状況など運行概要を把握するため、運行した便ごとに乗降停留所と乗降人数、運賃収入額、距離等を記録する。

実績報告をタクシー事業者から市へ提出する。

#### 収入運賃の取扱

---

運行事業者が利用者から収受した運賃は市の収入とし、月単位で市へ納入する。

※ 月単位で市に実績報告（日報、月報、予約受付シート等）を提出する。