



# KANI

2005

1 / 1 NO 540

広報かに

迎春

特集 / 兼山へ行ってみよう!!





可児市議会議長  
肥田正志



可児市長  
山田 豊

明けましておめでとうございます。  
輝かしい新春を迎え、市民皆さまのご多幸を心からお祈り申し上げます。  
本年は、三月一日から「花フェスタ2005ぎふ」が開催され、期間中に東海  
環状自動車道も開通し、五月一日には兼山町との合併が予定されるなど、  
まさに飛躍の年になるものと期待いたしております。  
今後とも「心豊かな活力とうるおいのある住みよいまち・可児」づくりを市民  
参画と協働により進めてまいります。一層のご支援とご協力をお願い申し上  
げます。

# 兼山へ

Let's go to  
KANEYAMA!

# 行ってみよう!!

可児市の皆さん、ようこそ!



兼山小学校の子どもたち

兼山町は、県下で唯一、明治の町制施行以来どことも合併をしていない町。  
可児市はこの兼山町と、今年5月1日の合併を目指しています。

兼山町は、面積・人口ともに小さな町ですが、  
戦国時代には、<sup>かねやま</sup>金山城のふもとに築かれた城下町として、  
江戸時代には、<sup>みなと</sup>川湊を流通拠点とした商業都市として、  
大いに栄え、豊かな歴史と文化を育んできた伝統ある町です。  
この兼山町の見所を紹介しましょう。

④兼山町総合会館



昭和63年の町制100年を記念して建てられた会館。中央公民館も併設されていて会議や講座などに利用されています

⑤兼山湊跡



木曾川上流でただ一つの商港であった場所。現在も常夜灯と船着き場の石畳が残っています

# 兼山マップ

兼山町の町並みは、今もなお歴史を漂わせる史跡や名勝がいくつもあります。

メインストリート（県道多治見八百津線）は端から端までの距離が約2.5km。あなたも兼山町の魅力を探しに行きませんか。

①兼山ダム



昭和18年に完成した発電用重力式コンクリートダム。愛知用水路のスタート地点でもあります

②兼山町やすらぎ館



平成5年に建てられた福祉センターとデイサービスセンターを併用した施設です

③坊主山総合グラウンド



大正11年から利用されているグラウンド。当初は、可児郡陸上競技大会も開かれたそうです



兼山湖

①

兼山橋

県道多治見八百津線

メインストリート

②

③

④

⑤

兼山町の入口です

下渡橋

兼山町保育園

兼山町役場

兼山町生き生きプラザ

兼山町歴史民俗資料館

金山城跡

蘭丸ふるりの森

兼山小学校

県道御嵩三辺線

東海環状自動車道

兼山町データ

(平成16年12月1日現在)

人口 1,672人

世帯数 568世帯

面積 2.61km<sup>2</sup>

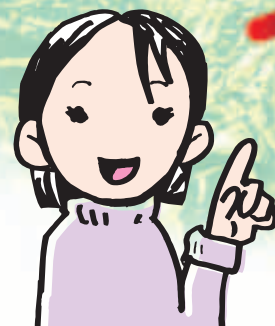
兼山町

御嵩町

可児市

木曾川

兼山町歴史民俗資料館と、蘭丸ふるりの森、兼山町生き生きプラザは次のページで紹介します。



# 蘭丸ふるりの森

問合先 兼山町産業建設課

戦国時代の武将・織田信長。その側近として有名な森蘭丸は、初代金山城主・森可成の三男として兼山で生まれたとされています。信長の下で活躍し、十八歳で三代城主となりますが、その二カ月後、信長と共に本能寺の変で討ち死にし、短い生涯を閉じます。

そんな蘭丸をしのんで、古城山（金山城跡のある山）一帯に完成したのがこの公園です。自然と触れ合えるリフレッシュ空間として、平成十二年に開園。四季を通じて楽しめるいくつかの散策路や、展望台などからの眺めが見所です。



山の中腹には展望台があり、可児市の鳩吹山や柿田方面を望むことができます。山頂に進めば、石垣などの遺構が随所に見られ、戦国の世には確かに城があったことを想像できます。現在、頂上の天守跡には神社の本殿が建ち、木々の間からは兼山の町並みを見下ろすことができます。ひとときの城主気分を味わえるかも知れません。

そのほか園内には、アスレチック広場やバーベキュー場もあり、家族や友達と一緒に、自然に親しみながら楽しい時間を過ごすことができます。開園時間 午前9時～午後4時 休園日 毎週月曜日（月曜日）が祝日の場合は翌日、年末年始 駐車場 4カ所・合計約60台

**兼山町役場**  
所在地 兼山町657  
電話 ☎2111  
ファクス ☎2404  
ホームページ <http://www.town.kanayama.gifu.jp/>



**兼山と木曾川**  
兼山町の北西を流れる木曾川。「兼山瀬」などの渓谷美を望む癒しの空間です。この川は、金山城を解体した材木を犬山まで運んだとも伝えられ、江戸時代には、この地方の重要な流通拠点であった兼山湊がありました。昭和には、愛知用水の取水口がある兼山ダムができ、平成の今、東海環状自動車道の木曾川橋が完成。兼山の歴史と深く結びついた川です。

# 兼山町歴史民俗資料館

問合先 兼山町教育委員会



平成六年に開館したこの資料館。訪れてまず目を引くのは、歴史を感じさせる建物自体です。実は、明治十八年にできた小学校の校舎を改修・保存したものです。南側から見ると二階建て、北側から見ると三階建てという木造建築は、現存するものとしては貴重で、それだけでも一見の価値があるでしょう。

一階部分は、歴代金山城主に関する資料を中心に展示しています。二代城主・森長可が使用したという「長可の腰当（県指定重要文化財）」をはじめ、武器、肖像画、古文書など、城下町ならではの文化を見ることが出来ます。

そのほか、分館には消防用具と自然資料も展示され、兼山の歴史・文化を学ぶのに最適な施設となっています。開館時間 午前9時～午後4時30分 休館日 毎週月曜日（月曜日）が祝日の場合は翌日、年末年始 入館料 大人200円、小学生50円 駐車場 隣接する「兼山町生き生きプラザ」に約20台



よろいかぶなど展示

**兼山町生き生きプラザ**  
歴史民俗資料館の東隣には、平成十四年に開館した「兼山町生き生きプラザ」があります。四階建ての複合施設で、町民交流の中心的な役割を担っています。一階は、交流サロンと事務室などがあり、町の特産品を購入することもできます。また二階には、児童クラブと「ひよこルーム」、エトルームなどが、地階には、音楽や工作のロフトがあります。そして三階は展望サロンとなっており、町並みを一望できます。



開館時間 午前9時～午後10時  
休館日 年中無休（12月28日～1月3日は休館）  
問合先 同プラザ ☎2288

～より良いまちづくりのために～

# 行政評価の 結果を公表します

市では、平成15年度に行われた市の業務について、行政評価を実施しました。  
ここでは、行政評価についての紹介と、今回実施した行政評価の結果についてお知らせします。

## 取り巻く環境は厳しく

市を取り巻く環境は、大きく変化してきています。地方分権により、今まで国や県で行っていた業務が市で行われるようになったり、市民の考え方や要望が多様多様になってきたりするなど、市は、多くの複雑化した課題に対応していかなくてはなりません。しかし、市の財政は、依然として厳しい状況が続いています。そのため、限られた財源と人員の中で、現状をよく認識し、より効率的で質の高い行政を行うとともに、行政の状況を、市民に分かりやすく説明する必要があります。そしてそのために導入するのが、行政評価制度です。

## どうして行政評価

これまでの行政は、計画し、その計画通りに実施することで一つの業務を完了させてきました。しかしこのやり方は、毎年同じような手順で業務を行っていくため、その手順だけが型通りになってしまい、どうしてこの業務が必要なのかという、本来の目的や根拠が見えなくなってしまうことがあります。

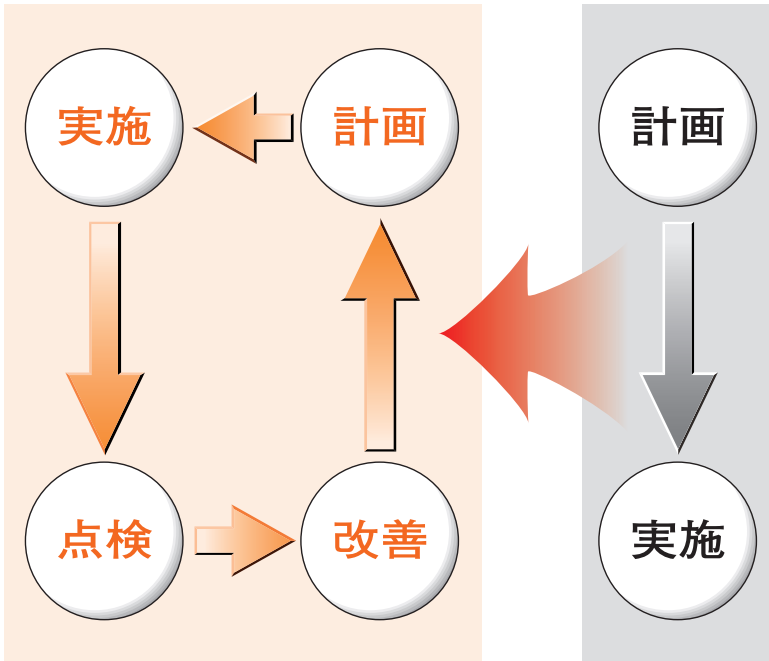
そこで、これからは業務の目的や根拠を明らかにし、業務を行った後に点検をすることで、課題や改善点を見つけ出し、次の業務に生かしていくようになります。

このことから、各業務が本来の目的に照らし合わせて、どのくらい必要なのか認識した上で、成果や費用などを点検し、必要箇所には力を入れ、見直せるところは見直し、必要性が薄くなったものは縮小や廃止をしていくことができます。

つまり、「計画」と「実施」を繰り返す行政から、「計画」「実施」「点検」「改善」を循環させる行政に変えることにより、効率的で効果的な行政が行える仕組みを作っていきます。これが行政評価の基本的な考え方です。

したがって、行政評価とは、業務を行った結果を、ただ単に良いか悪いかで判定したり、点数を付けたりするということではなく、目的に行うものではありません。業務を行っていく中で、課題や改善点を見つけ出し、それらを次の業務にどのように生かしていくかを考えるための道具なのです。

## 行政をサイクルに変更



## 行政評価の方法

行政の仕事を大きく体系化すると「政策」「施策」「基本事務」「事務事業」の四段階に分けることができます。これを具体的に、実際に行っている市の業務に当てはめてみると、「共に育むふれあい交流都市をつくる」という、総合計画で定めた市が将来目指すまちづくりの目標があります。これが「政策」

になります。その政策を達成する手段のひとつに広報広聴（市民と市の情報の共有）があります。これが「施策」になります。その施策を達成するための手段の一つとして広報（市から市民への情報の提供）があります。これが「基本事務」となります。その基本事務を達成するために、行うものが事務事業で、この場合、広報かのに発行、ケーブルテレビでの放映、市政見学バス

の実施などが上げられます。このように、政策から事務事業は、目的と手段という関係で、縦の関係を形成しています。可児市では、政策から事務事業のそれぞれについて、組織内の役割に応じて状況把握と分析を行い、評価をします。

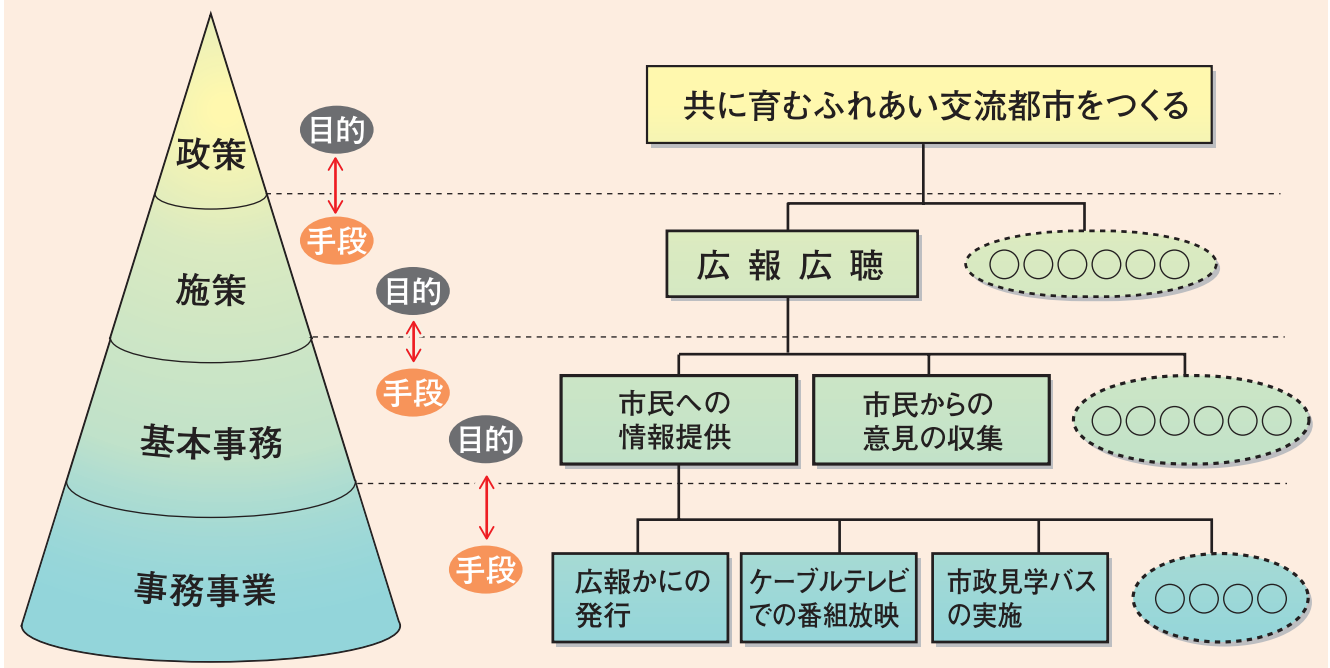
## 行政評価導入の取り組み

市は、平成十三年度から行政評価制度の導入について検討を行ってきました。そして平成十五年度まで行政評価を試行的に実施しながら、制度の問題点や課題を探ってきました。そして、今年度は平成十五年に行った業務について行政評価を実施しました。

これにより、行政資源を効率的に活用し、職員一人ひとりの政策能力を向上させ、市民に対してしっかりとした説明ができるなど、行政サービスのより質の高いものとしていくことを目指しています。

なお、評価の客観性を保つため、まずは一般の公表を今年度から行っていきます。今後は第三者的な視点をどのように取り入れていくかが検討課題となります。

## 行政の仕事の体系とその具体例



## 行政評価の結果

行政評価では、政策、施策、基本事務、事務事業をそれぞれ評価します。そのうち政策評価は施策と基本事務の評価の結果をもとに、政策全体のコスト状況と指標、そのほかの要因から市政を見渡し、政策の長所・短所を分析した上で、市としての今後の方針を設定していきます。

そして、政策評価を行う中で、政策を分析するために使用する指標を「まちづくり指標」とし、全部で五十二項目（うち、一項目は二回使用）を定めています。この指標は、これからの可見市をつくっていくための市民と行政の共有情報となるもので、今後は同じ指標を使い、毎年数値の計測をすることで、政策の状況を把握していきます。

左の表は、五十二項目のまちづくり指標により行った、政策評価の結果の一部を抜粋したもので、総合計画にある五つの将来目標ごとにまとめてあります。そしてこれらの状況から導き出された今後の方針をもとに、各施策の方向性を定め、その施策の方向性に従って各基本事務や事務事業の運営を行っていきます。

## 1. 住みやすい快適環境都市をつくる（環境・安全）

社会の成熟化、地球環境保全などの観点から、自然と共生し、住みやすく便利な快適環境都市をめざす

No.	まちづくり指標	基準値 (基準年度)	15年度 実績値	目標・予測値 (目標年度)
1	さつきバスの年間利用者数	89,059人(13年度)	95,884人	108,900人(17年度)
2	自主防災組織の組織率	28.1%(13年度)	46.0%	75%(20年度)
3	可児川の環境基準達成度(水質に対する環境基準の達成率)	83.8%(13年度)	82.5%	100%(毎年)
4	資源ごみのリサイクル回収率(排出されるごみのリサイクルを推進)	18.7%(13年度)	17.9%	20%(毎年)
5	1人1日当たりのごみの排出量	696g(10年度)	774g	560g(22年度)
6	防災対策に対する市民の満足度(市民意識調査より)※	10.6%(10年度)	5.8%	上昇(18年度)
7	自然環境の保全に対する市民の満足度(市民意識調査より)※	19.4%(15年度)	19.4%	上昇(18年度)
8	環境美化運動に参加した市民の割合(市民意識調査より)	8.8%(15年度)	8.8%	上昇(18年度)
9	省エネや環境に配慮している市民の割合(市民意識調査より)	63.7%(15年度)	63.7%	上昇(18年度)

## 2. 魅力ある生活文化都市をつくる（教育・文化）

幼児から高齢者までの、生涯教育と文化スポーツの振興により、元気で文化性の高い市民づくりによる魅力ある生活文化都市をめざす

No.	まちづくり指標	基準値 (基準年度)	15年度 実績値	目標・予測値 (目標年度)
10	児童・生徒の学習内容の理解度(小6、中2の学習調査通過率が国の平均を上回っている学習項目の割合)	51.6%(15年度)	51.6%	50%以上(17年度)
11	各種講座に参加している市民の数	28,238人(13年度)	30,543人	32,317人(16年度)
12	文化振興事業に参加している市民の数	8,433人(14年度)	11,942人	15,000人(20年度)
13	文化、芸術鑑賞事業に参加している市民の数	8,603人(14年度)	10,176人	15,000人(20年度)
14	地域の活動に参加した児童・生徒の割合(「学校生活充実調査」の結果より)	59.5%(15年度)	59.5%	前年度比増(18年度)
15	文化創造センターを利用した市民の割合(市民意識調査より)	44.5%(15年度)	44.5%	上昇(18年度)

## 3. みんなで支える健康福祉都市をつくる（健康・福祉）

少子・高齢化に対応して、市民が生きがいの持てる、みんなで支える健康福祉都市をめざす

No.	まちづくり指標	基準値 (基準年度)	15年度 実績値	目標・予測値 (目標年度)
16	福祉ボランティアの参加件数	279件(13年度)	328件	344件(16年度)
17	ファミリーサポート制度を利用している件数	143件(14年度)	516件	1,000件(18年度)
18	シルバー人材センターを通じて社会参加している高齢者の割合	5.4%(13年度)	5.3%	4.3%(22年度)
19	老人クラブを通じて社会参加している高齢者の割合	29.7%(13年度)	21.3%	16.1%(22年度)
20	介護を必要としない高齢者の割合	90.1%(13年度)	88.1%	87.8%(19年度)
21	成人各種健(検)診受診率	17.2%(13年度)	20.7%	30%(19年度)
22	保育施設やサポート体制などの子育て支援の充実に対する市民の満足度(市民意識調査より)※	8.8%(15年度)	8.8%	上昇(18年度)
23	高齢者への福祉サービスの充実に対する市民の満足度(市民意識調査より)※	12.6%(15年度)	12.6%	上昇(18年度)
24	障害者(児)への支援に対する市民の満足度(市民意識調査より)※	5.5%(15年度)	5.5%	上昇(18年度)
25	健(検)診など保健サービスの充実に対する市民の満足度(市民意識調査より)※	21.5%(15年度)	21.5%	上昇(18年度)
26	病院など医療体制の充実に対する市民の満足度(市民意識調査より)※	14.5%(15年度)	14.5%	上昇(18年度)

### まちづくり指標について

1. まちづくり指標とは、政策がどの程度実現できたかを説明するため、行政状況を定量的に把握する「ものさし」として設定したものです。
2. これらのまちづくり指標が政策で行っていることのすべてを表しているわけではありません。
3. 必ずしも数値が上がっているから良い、下がっているから悪いということではありません。数値を維持していかなければならないものや、数値の下げ幅を抑えていかなければならないものなどもあります。目標年度の目標値にどれだけ達成したかが重要になります。
4. まちづくり指標の中には、まだ目標値の設定が困難な場合があります。この場合は、予測値として設定しています。
5. 以上のことからとも言えるように、これらの指標は評価そのものではなく、政策の状況を把握するための参考データとしてとらえてください。



## 4.豊かな活力創造都市をつくる(都市基盤・産業)

市民の雇用の確保、地域の経済的自立をめざすため、都市基盤のいっそうの整備充実や産業を育成し、豊かな活力創造都市をめざす

No.	まちづくり指標	基準値 (基準年度)	15年度 実績値	目標・予測値 (目標年度)
27	自宅のパソコンで電子申請ができる件数	1件(13年度)	1件	上昇(毎年)
28	市のホームページへのアクセス件数	250,000件(13年度)	304,725件	上昇(毎年)
29	農振農用地面積	690ha(13年度)	682ha	606ha以上(21年度)
30	米の自給率 [(農振農用地面積ha×4800kg)÷(59kg×人口)×100]	59.1%(13年度)	57.4%	50%以上(18年度)
31	市民一人当たりの都市公園面積	0.9m <sup>2</sup> (13年度)	1m <sup>2</sup>	2.1m <sup>2</sup> (21年度)
32	市街地内での都市計画道路の整備率	64.7%(13年度)	66.6%	69%(23年度)
33	市道の改良率	74.5%(13年度)	75.7%	—
34	下水道雨水排水路の整備率	62.6%(14年度)	65.6%	100%(21年度)
35	地区計画を行った地区数	5地区(13年度)	5地区	7地区(20年度)
36	上水道の普及率	99.0%(13年度)	99.1%	100%
37	下水道の普及率(整備率)	53.3%(13年度)	62.3%	81.4%(19年度)
38	水洗化率	70.5%(13年度)	69.6%	73.9%(17年度)
39	景観・デザインに配慮したまちづくりに対する市民の満足度(市民意識調査より)※	7.7%(10年度)	11.6%	上昇(18年度)
40	公園や緑地などの憩いの場の整備充実に対する市民の満足度(市民意識調査より)※	14.8%(10年度)	18.9%	上昇(18年度)
41	中心市街地整備に対する市民の満足度(市民意識調査より)※	8.6%(10年度)	6.6%	上昇(18年度)
42	生活道路の整備に対する市民の満足度(市民意識調査より)※	22.7%(10年度)	34.0%	上昇(18年度)
43	幹線道路の整備に対する市民の満足度(市民意識調査より)※	19.5%(10年度)	34.9%	上昇(18年度)

## 5.共に育むふれあい交流都市をつくる(行政運営)

あたたかい人間関係に支えられた地域社会が築けるよう、共に育むふれあい交流都市をつくる

No.	まちづくり指標	基準値 (基準年度)	15年度 実績値	目標・予測値 (目標年度)
44	地区まちづくり協議会の認定数	—(16年度)	—	8件(20年度)
45	自治会の加入率	72.8%(13年度)	69.6%	70%(毎年)
再掲	市のホームページへのアクセス件数(No.28と同じ指標を使用)	250,000件(13年度)	304,725件	上昇(毎年)
46	市の審議会・委員会への女性参加率	23.3%(13年度)	25.2%	30%(22年度)
47	市職員1人当たりの市民数	190人(13年度)	195人	200人(18年度)
48	市税の収納率(現年)	97.3%(13年度)	97.6%	98%(20年度)
49	経常収支比率(財政の弾力性を示す指標で、75%程度が妥当といわれている)	77.4%(13年度)	84.2%	75%
50	地域活動に参加している市民の割合(市民意識調査より)	62.8%(15年度)	62.8%	上昇(18年度)
51	市からの情報提供に対する市民の満足度(市民意識調査より)※	13.1%(10年度)	21.1%	上昇(18年度)
52	男女が平等になっていると思う市民の割合(市民意識調査より)	13.8%(10年度)	12.2%	上昇(18年度)

※は、市民意識調査で「満足」「まあ満足」と回答した割合

### そのほかの評価は

政策を実現させるための各施策についても同じように施策評価をしています。ここでも政策と同じように一つの施策について、施策に掛かるコスト状況と指標、そのほかの要因から今後の方針を立てていきます。

あり、このまま推移させる」という施策数が三十七で全体の46・25%、「この施策は順調だが、一部方向の見直しが必要である」という施策数が四十二で全体の52・5%、「この施策は順調とはいえないため、方向の見直しが必要である」という施策数が一で全体の1・25%、「この施策は機能していないため、根本的に大幅な方向転換が必要である」

る」は、ゼロという結果が出ました。また、施策を構成する基本業務の評価は、施策をさらに具体的にし、やはりここでも、その基本業務に掛かるコスト状況や指標などを分析しながら、基本業務を構成する事務事業をどのように行っていくのか、改善していくのかを導き出していきます。

### これからの行政評価

行政評価制度を導入しただけでは意味がなく、また、行政評価制度だけで行政を管理運営することもできません。行政評価は総合計画をもとに、既存の行政の仕組みと関連させ、積極的に利用することで、大きな効果を得ることができると考えます。今後は、行政運営の中で行政

評価制度を効果的かつ積極的に活用し、さらなる行政運営の向上を図っていきます。

市のホームページ<http://www.city.kani.gifu.jp/shisei/gyouseihyokai/index.htm>や

総合政策課、まちづくり推進課で、政策・施策の結果を公開しています。皆さんのご意見をお聞かせください。

問合せ 総合政策課

# 投票日は1月23日日

1月23日は、岐阜県知事選挙の投票予定日です。この選挙は、明日の県政を託す大切な選挙です。棄権することのないよう、みんなで投票に出掛けましょう。

県政にわたしの願いこの一票



選挙のめいすいくん

## 投票できる人

昭和60年1月24日までに生まれた人で、平成16年10月5日までに可児市に住民登録をしている人です。

なお、今回の選挙では、投票日前に県外へ転出した人は投票できませんが、県内の他市町村へ転出した人は、次の通りとなります。

すでに転出先の選挙人名簿に登録されている人は、転出先で投票してください。  
まだ転出先の選挙人名簿に登録されていない人は、その市

町村に引き続き住所を有する旨の証明書があれば可児市で投票することができます。

## 投票時間・会場は

投票時間は、午前7時から午後8時までです。

それぞれの投票所は、郵送する投票所入場券に案内してありますので、該当する投票所へお出掛けください。

## 入場券の確認を

投票所入場券は、皆さんの家庭へ郵送しますが、次の点に注意してください。

はがき1枚に4人まで記入してあります。氏名などの内容を確認してください。

投票に出掛けるときは、1人ずつ切り離して持参してください。

万一紛失した場合でも、投票はできます。投票所で係員に申し出てください。

## 期日前投票は

選挙当日「仕事がある」「投票区外へ外出の予定がある」などの事情で投票所へ行けない人は、期日前投票ができます。1月7日(金)から1月22日(土)

までの毎日、午前8時30分から午後8時まで、市役所で行うことができます。

なお、入場券が既に到着している人は、忘れずに入場券を持参してください。

## 身体の不自由な人は

手が不自由な人や字を書くことができない人は、投票用紙の記入を代理させることができます。また目の不自由な人は点字投票ができます。投票所で係員に申し出てください。

身体障害者手帳若しくは戦傷病者手帳を持っている人または介護保険法上の要介護者で要介護5に該当する人で、あらかじめ「郵便投票証明書」を交付されている人は、郵便による不在者投票ができます。証明書の交付を希望する場合等詳細については、早めに市選挙管理委員会へ問い合わせてください。

## 開票は即日

1月23日(日)午後9時から総合会館5階大ホール(市役所向かい)で即日開票します。

問合せ 市選挙管理委員会

(総務課内)

## 農林業センサス

# 調査にご協力ください

農林水産省は、平成17年2月1日現在で「2005年農林業センサス」調査を実施します。

1月中旬から調査員が、農林業を営んでいる皆さんのところに伺います。

ご協力をお願いします。



### 農林業センサスとは

農林業センサスは、全国の農家や農林業関係者を対象として、5年に1度行う大規模な調査で、食料の安定供給や環境の保全など大きな役割を担っている農林業の未来を築いていくための大変重要な調査です。

調査は、農林業経営の現状を的確に把握するため、個人、組織、法人など農林業の経営者に聞く「農林業経営体調査」と、農山村の現状を全国の市区町村や農業集落の代表者に聞く「農山村地域調査」があります。

### 調査の目的

農林業・農山村の現状と動向

### 調査の種類

#### ① 農林業経営体調査

##### 【調査対象】

農林産物の生産を行うか、または委託を受けて農林業作業を行い、生産または作業に係る面積・頭数が一定規模以上の人または組織の代表

##### 【調査項目】

経営の態様、農業労働および林業労働、耕地およびその他の土地、家畜および蚕、農業用の機械および施設など

#### ② 農山村地域調査

##### 【調査対象】

農業集落の代表者

##### 【調査項目】

自然的および社会経済的な立地条件、地域資源の状況・保全など

### 秘密の保護

この調査は法律に基づいた調査です。提出された調査票は厳重に保管され、プライバシーは守られます。調査にご協力をお願いします。

問合先 総合政策課

を明らかにして、農業・林業行政の推進に必要な統計データを整備・提供するための調査です。この調査結果は主に次のように活用されます。

農政の基本施策の査定・各種

事業計画などでの活用

各種統計調査の母集団整備

食料・農業・農村の動向に関する年次報告などの作成

地方交付税法に基づく交付金

算定基礎

### 調査の地域・期間・方法

全国一斉に行われ、市内全域が対象となります。1月中旬から調査員が伺います。



ふるさと探偵団 65

## 思い出多きふるさとの駅

駅の名は「学校前」ですが、そこに学校は見当たりません。実は、すぐ南の市民運動場は、昭和四十八年まで広見小学校でした。小学校は南西へ移転しましたが、駅名はそのまま残ったというわけです。

この駅は、昭和三年に当時の東美鉄道の駅として開業。現在は名古屋鉄道無人駅ですが、新可児駅と明智駅の中ほどにある駅として、地域の人たちに愛されてきました。学校があったころは、教職員や訪問者にも利用されていたそうです。

しかし残念ながら、今月二十九日にこの駅は廃止となり、長い歴史に幕を下ろします。電車の停まる姿を見られるのも、あとわずかです。

**地図** は、あえて載せません。

**ヒント** 市役所から東へ400mほどのところにあります。

グループからこんにちは 134

## 平成17年 成人式企画運営委員会

記 幅裕美子さん（光陽台）



## 成人式をともし盛り上げよう

可児市ではここ数年、自ら新成人の手で、成人式を創り上げています。

委員会のメンバーは、新成人と、次の年に成人式を迎えるサポーターで構成されています。

記念イベントの内容や記念品の式の進行の仕方などについて話し合い、細かいところまで言えば、誓いの言葉の文面や式の中で使う曲の選定、記念冊子の表紙などについても話し合っています。また、会場となる可児市文化創造センターにも下見に行き、スタッフの方とも直接話をしています。

一生に一度の成人式。そして

同時に、成人として大人として社会に生きるひとりの人間として迎える、初めての公の式典である成人式。出席する人の心に残る成人式になるのはもちろんのこと、誰にでも自慢できるような成人式になることを願っています。

新成人の皆さん、期待して成人式に来てください。これから成人を迎える皆さん、ぜひ自分たちの成人式を創り上げる企画運営委員として参加してください。そして市民の皆さん、私たち新成人にメッセージをお願いします。

**問合せ先** 生涯学習課

# 世界でたった一つの門松

子どもワクワク探偵団  
岡崎沙耶さん（桜ヶ丘小六年）

十二月十一日、グリーンテックノ研修室で行われた「お正月の寄せ植え」教室に参加しました。最初に葉ぼたんを選びます。真っすぐな葉は「はと」、しわしわの葉は「すずめ」というそうです。白と赤があり、私は白すずめと赤すずめにしました。次にパンジーを選びます。パンジーにも種類があり、私は「ピオラ」というパンジーのオレンジ、赤、うすむらさき色の三種を選びました。



丁寧に土を入れる岡崎さん



そしていよいよ寄せ植えです。竹三本を組み合わせて門松にします。その竹を選んでから針金で結ぶ時、つるつる滑って難しかったです。次に植木ばちに土を入れ、その上に葉ぼたんとパンジーを寄せます。その時、葉ぼたんはパンジーの色のバランスをよく考えました。そして空いているところに土をぎゅっ、ぎゅっと入れ、パンジーの少し離れたところに肥料を置いて、出来上がりです。  
鮮やかな門松ができてうれしかったし、世界でたった一つの門松ができたのではないかと思います。これから大切に育てていこうと思います。



左手？（土田）



中島優（みずきヶ丘）



めく（禅台寺）

## 可児文芸

短歌

可児一郎 選

あどけなき孫の仕種に真なるは  
幼きころの娘と同じ笑顔

林 清天下恵士

久ひさに友と会う日は浮きつき  
と鏡の前の着せかえ人形

柴田豊天下恵士

家計簿はわがメモ代り五百円の  
大根買えぬと小さく記す

西館たけ禅台寺

秋ゆらしコスモス揺らげる夕風  
に秘めし想いを放たんとする

兼よみ下恵士

六億光年の有限と無限のこの宇宙に  
ミクロミクロの我生かされ

選挙詠

## 市民伝言板

### 会員募集

可児合気道同好会

護身術である合気道を身に付けて、自分の身は自分で守りましょう。見学も出来ます。

期日 1月16日（日）

時間 午後6時30分～8時

場所 錬成館（坂戸・海洋センター隣）

服装 柔道衣またはジャージ

指導者 進藤龍さん

連絡先 岸本美香さん ☎0970

（夜のみ）

ありがとうございました

みなさんの  
善意

次の皆さんから浄財などの寄付がありました。（敬称略）  
社会福祉に

岐阜県表具内装組合連合会  
国際園芸アカデミー樹木剪定管理講座受講者、カラオケ喫茶歌王（株）ハウジングイースト、今渡北民生児童委員連絡協議会、赤十字奉仕団土田支部、喫茶みちづれ、渡邊金夫、佐橋まさよ、緑自治会（特）サンピール  
交通遺児激励のために  
（株）可児自動車学校

## かにのできごと



可児郷土歴史館を勢いよくスタートする選手たち



20.5km第3中継所(久々利)でたすきをつなぐ選手

### 冬の可児路を駆け抜ける

12月12日、今年で第47回を迎えた可児駅伝競走大会が行われました。

中学生から一般までの100チーム600人が第1部から第7部の各部門に分かれ参加。選手たちはゴールの広見小学校を目指し、チームメイトにたすきをつなぎ精いっぱい走り抜きました。走り終わった選手たちは、満足そうな顔をしていました。

各部門の優勝チームは次の通りです。

- 第1部(一般) = 可児木曜RCメンズ
- 第2部(高校男子) = 可児工業
- 第3部(中学男子) = 中部中駅伝部A
- 第4部(一般) = 七野可児クラブ
- 第5部(女子) = 可児木曜RCクイーンズ
- 第6部(高校女子) = 可児高陸上部
- 第7部(中学女子) = 中部中駅伝部A

第47回可児駅伝



ゴールゲートをくぐるアンカー

### 合併協定調印式

#### 合併に向けて前進

11月22日、可児市総合会館で兼山町との合併協定調印式が行われました。

式は、関係者約60人が見守る中、合併の期日などが記された合併協定書に、山田可児市長と渡辺兼山町長がそれぞれ署名・押印し、握手を交わしました。

この調印を受けて、それぞれの議会で合併に関連する議案が可決され、12月20日、可児市と兼山町との合併が、正式に県に申請されました。



握手を交わす山田市長(左)と渡辺町長



コースガイドを手にハイキング（今渡の渡し場跡）

透視度計をのぞいて可児川の透明度を観察（中恵土）



## 環境に親しもう

11月23日、可児川ウォッチングが開かれました。これは市民ワーキンググループ「可児市めだかの楽校<sup>がっこう</sup>」が開いたもので、参加者たちは、中恵土から御嵩町の前沢ダムまで、可児川に沿って移動し、6カ所で透明度やCOD（化学的酸素要求量）の調査を行いました。

12月5日には、ふるさと発見ハイキングが開かれました。参加した市民は、市民ワーキンググループ「可児の良さの再発見部会」のメンバーから、手作りのコースガイドで案内を受けながら、今渡の渡し場跡から川合考古資料館まで訪ね歩き、ふるさとの良さを見つめ直しました。

環境スタートアップ事業

## 第23回可児農業祭

### 地産地消 可児の農産物を食す

11月20日と21日の2日間、ふれあいパーク・緑の丘で可児農業祭が開催されました。

これは消費者と生産者の交流を深め、農業の振興を目的に毎年行われるものです。

会場では、地域の特産品の販売をはじめ、つくたてもち・さといも煮の試食、農産物輪投げ、農産物品評会および即売会など、地元で取れた農産物に関する多くのイベントが行われ、訪れた家族連れなどがイベントに参加したり、直売店で買い物を楽しんだり、秋の爽りを満喫していました。



品評会では、ジャンボかぼちゃも展示



市長室を訪れた高橋さん（中央）

## 人権を考えて

中部中学校2年生の高橋茉那帆さん（緑ヶ丘）が、全国中学生人権作文コンテスト県大会で、最優秀賞にあたる岐阜地方法務局長賞、全国では法務省人権擁護局長賞に輝き、その報告に12月14日、市役所を訪れました。

作文は、「私が考える『人権』とは」と題し、障害を持ち車いす生活の高橋さんが、実際に体験したことをもとに、人権についてストレートに訴えたものになっています。

山田市長は、実際に作文を読んだ感想などを述べ、受賞を称えました。また、中部中学校にも法務省から感謝状が授与されました。

人権週間中学生作文コンテスト

## 百人一首「新春かるた会」を開催

図書館と読書サークル協議会は、「新春かるた会」の参加者を募集します。誰でも参加できます。

**期日** 1月15日(土)

**時間** 午前9時30分～11時30分

**場所** 広見公民館ゆとりピア

**内容** 初心者、中級、上級に分かれての勝ち抜き戦

**募集人数** 30人(先着順)

参加賞があります。

**申込・問合先** 図書館本館 ☎5120

# お知らせ インフォメーション

市役所 〒509-0292 広見一丁目1番地  
☎1111

## 催し

青少年育成団体

### ボランティアを楽しもう

市教育委員会は、青少年育成団体の活動紹介や体験・会員募集コーナーを開催します。生涯学習と子どもボランティア相談も併設します。気軽に参加してください。



バルーン作りを体験する参加者(昨年)

**期日** 1月16日(日)  
**時間** 午前11時～午後4時  
**場所** 文化創造センター(下恵土)  
**対象者** 小学生から高校生(新一年生も参加できます)  
**参加団体** ボーイスカウト可児第1団、ガールスカウト岐阜第32団、可児市スポーツ少年団、可児市少女合唱団、VYS、NPO法人・生

生涯学習に  
**入場料** 無料  
**問合先** 生涯学習課青少年係

## 募集

健康づくり活動

### 保健推進員を募集

市は、皆さんの健康を守るために健康診査や健康相談、健康教育などさまざまな事業を実施しています。

このような事業への協力をはじめ、市民の健康づくりのための活動をしていただく保健推進員を募集します。

**資格** 市内在住で不定期な依頼に応じられる人 保健推進員養成講座をすべて受講できる人(2月中旬～3月中旬の間に5回程度実施) 2つの条件を満たす人  
**委嘱期間** 17年4月1日～20年3月31日  
**活動内容** 市が実施する次のような保健事業への協力  
健診・相談への協力(月1～5日程度) 保健推進委員会への参加(隔月1回程度) その他健康づくりに関する

活動  
**定員** 30人(抽選)  
**謝礼** 年間2～5万円程(活動回数により異なります)  
**申込期間** 1月4日(火)～31日(月)  
**問合先** 健康増進課

トレーニング講習会

### 体力づくりをしませんか

市体育連盟は、ウエイトリフティング場にあるトレーニングルームを利用するための講習会の受講者を募集します。

**日時**(次のいずれか1日)

期日	時間
2/5(土)	午後7時～9時
10(木)	午前10時～正午
19(土)	午後7時～9時
27(日)	午後7時～9時

**場所** 市ウエイトリフティング場(坂戸・海洋センター隣)  
**対象者** 高校生以上の人(子ども連れの参加は不可)  
**定員** 各18人(先着順)  
**持ち物** 運動服、室内靴  
**受講料** 500円  
**申込開始日時** 1月11日(火)午前8時30分  
トレーニングカードは有効期

限内に更新してください。  
**申込・問合先** 同連盟事務局  
☎8600

### 国際園芸アカデミー 花飾りに生かそう

国際園芸アカデミーは、「花飾りのためのカラーコーディネート講座」の受講者を募集します。

**期日** 1月22日(土)、2月5日(土)の2日  
**時間** 午後1時30分～3時30分

**場所** 国際園芸アカデミー(塩)

**内容** 色彩の基本的な知識と花飾りへの応用

**定員** 20人(抽選)

**受講料** 600円程度(教材代)

**申込方法** 講座名、住所、氏名、年齢、電話番号を明記し、はがき(〒509 0251

塩1094 8)またはファクス(☎5521)で国際園芸アカデミー生涯学習担当

あてに送る

**申込締切** 1月14日(金)

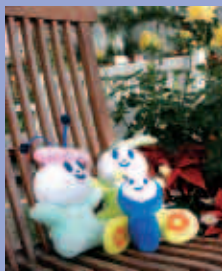
**問合先** 同アカデミー  
☎5520



## いきいきマイタウン 番組案内 ケーブルテレビ可児7ch放送

<b>新春特番カニダークイズ</b> ふるさと調査官カニダーの、1年間の活躍をクイズで振り返ります。	1/1 1 3
<b>特集アンコール</b> 1年間に放送した特集番組の中から、2つ選んでお送りします。	1/4 1 7
<b>市内文化財案内・第2回</b> 東帷子の森にひっそりとたたずむ薬王寺の本堂。そこには県・市の重要文化財がいくつもあります。 <b>シリーズ：図書館だより</b>	1/8 1 14
<b>うるおいライフ</b> 1月9日に行われる17年可児市成人式の模様をお伝えします。代表者による企画運営委員らの奮闘ぶりをご覧ください。 <b>シリーズ：学校めぐり</b>	1/15 1 21
<b>兼山町長に聞く</b> 可児市は、兼山町との合併を目指しています。渡辺芳彦町長に、合併のこと、町のことなど話を伺います。 <b>シリーズ：Go!Go!花フェス</b>	1/22 1 28
<b>屋外広告のルール</b> 街にあふれる屋外広告。その掲示の仕方には決められたルールがあります。この機会に学んでみましょう。 <b>シリーズ：好きなのはカニダー</b>	1/29 1 2/4

**放送時間** 土・日曜日(7:30-12:30-14:00-20:00-22:00)  
月～金曜日(7:30-12:30-20:00-22:00)  
番組の内容や時間は変更することがあります。



表紙

### バラ色に春を乗せて

2005年が幕を開けました。今年は花フェスタ記念公園で「花フェスタ2005ぎふ」が開催されます。

公園内には7000品種余のバラが咲き誇る「世界一のバラ園」、花・園芸文化の情報発信拠点「花のミュージアム」などが整備され、国内を代表する花のテーマパークとして生まれ変わります。

今回、県国際園芸アカデミーの協力により、同公園内にある「花の地球館」で、不可能の代名詞といわれた青いバラ「ブルーヘブン」などのバラと松竹梅で新春をイメージしてアレンジメントしました。

バラと松竹梅が織り成す絶妙な彩りとマスコットキャラクター「はなりん」の演出に、間もなく始まる「花フェスタ2005ぎふ」への期待に胸が膨らみます。



広報には古紙配合率100%・白色度80%再生紙を使用し、地球に優しい大豆油100%のインキで印刷されています。

今、そしてこれからも、  
この街可児市が好きだから

# 心の風景

119  
KANI CITY



### 初日の出

「一年の計は元旦にあり」と言いますが、雲海を照らして輝く太陽の神秘には、思わず手を合わせて平和な一年を祈りたくありません。

( 昨年 の 鳩 吹 山 頂 上 から )

新年あけましておめでとうございます。  
今年五月に合併予定の兼山町。小さな町ですが一歩足を踏み入れると、タイムスリップしたかのように歴史を感じさせる町並みが広がります。可児とはまた違った心安らぐ風景があり、思わず一句詠みたくなる気分です。大空に 架かる虹見て

兼山へ  
虹の橋のたもとに宝物があるという言い伝えを皆さんはご存じですか。兼山町に架かる虹を見ると、どんな宝が眠っているのか、魅力ある町にとてもわくわくします。  
(高)



図書館

あなたの年賀状を展示

図書館は、「年の始めのご挨拶展」に展示する手作り年賀状を募集します。

あなたの心のこもった年賀状を展示してみませんか。



昨年展示の様子

申込方法

作品の表面に、住所、氏名を明記して、図書館本館に直接提出するか、郵送(〒509 0214 広見5705)する

申込期間

1月4日(火)～1月30日(日)

年賀状は展示終了後に返却します。

作品展示

期日 1月14日(金)～2月3日(木)(月曜日および2月28日(金)は休館)

時間 午前10時～午後7時

(土・日曜日は午後5時まで)

場所 図書館本館(広見)

問合せ 同本館 ☎5120

グリーンテクノ研修室

親子体験学園を開催

グリーンテクノ研修室は、土曜日に親子で農業や自然に親しんでもらうための「土曜親子体験学園」を開催します。ご参加ください。

期日と内容

第10回 1月29日(土) 押し花を作ろう

第11回 2月19日(土) 冬の雑木林で遊ぼう(木登りや

バードウォッチング)

時間 午前10時～正午

場所 グリーンテクノ研修室

(坂戸)

対象者 小学生とその保護者

わくわく体験館

ガラス工芸を楽しみませんか

ささゆりクリーンパーク・わくわく体験館は「ステンドグラス」と「吹きガラス」の入門講座受講生をそれぞれ募集します。

コースと日時(ステンドグラス、吹きガラスとも全6回)

コース名	時間	期日
木曜午前コース	午前9時30分～正午	2/3、17、24、3/3、10、17
金曜午後コース	午後1時～3時30分	2/4、18、25、3/4、11、18
土曜午前コース	午前9時30分～正午	2/5、19、26、3/5、12、19

講座の内容など

講座名	ステンドグラス	吹きガラス
内容	ステンドグラスの技法で時計を作る	基礎的技術を学び、グラス、小鉢などを作る
各コース定員	20人(抽選)	2人(抽選)
受講料(材料費込み)	18,000円	21,000円

場所 わくわく体験館

(塩河)

対象者 一般成人

注意事項 吹きガラス

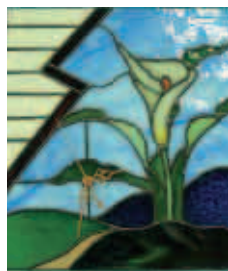
受講者は、長袖、長ズボン、ズック靴を着用

申込締切 1月22日

(土)

申込・問合せ先 同館

☎1515



ステンドグラスの時計

定員

各回10組20人(抽選)

参加費

無料

申込方法

「土曜親子体験学園」、希望の回、郵便番号、住所、児童の学年と氏名、保護者の氏名、電話番号を記入し、はがき(〒509 0241 坂戸10241)かファクス(☎0667)でグリーンテクノ研修室に送る

申込締切

1月18日(火)

問合せ

同研修室 ☎3922

可児スキー協会

日帰りツアーにご参加を

可児スキー協会は、スキー・スノーボードを日帰りで楽しむツアーの参加者を募集します。スキー教室にも参加できます。

期日 第1回 1月23日

(日) 第2回 2月5日

(土)

場所 舟山スキーリゾート・

アルコピア(大野郡久々野町)

出発時間 午前5時30分

集合場所 JAめぐみの可児

本部駐車場(広見)

募集人数 各回80人(先着順)

参加費 バス代 1回45

00円 スキー教室代 2

首都機能移転

講演会を開催

岐阜東濃地域首都機能誘致促進期成同盟会は、首都機能移転講演会の参加者を募集します。

期日 1月30日(日)

時間 午後2時～4時

場所 セラムックパークM I

NO(多治見市東町)

講師 橋下徹さん(弁護士)

演題 法律と首都機能の移転

定員 200人

参加費 無料

申込方法 往復はがきに、住所、氏名、電話番号を記入し、

〒507 8703 多治見市

日ノ出町2 15 多治見市企画

課首都機能移転講演会事務局

あてに送る(1枚に5人まで)

申込締切 1月19日(水)必

着

問合せ 多治見市企画課

☎0572 21111

鳩吹山ともの会

自然について考えよう

鳩吹山ともの会は、「花とみどりの講演会」の参加者を募集します。

緑の保全・自然環境保護活動における地域協働の在り方について学びませんか。

期日 1月16日(日)

時間 午前10時～正午

場所 総合会館分室（JR可児駅西）

講師 林進さん（岐阜大学名誉教授）

演題 花とみどりのまちづくり～地域の新しい価値を求めて～

定員 200人（先着順）

入場料 無料

申込・問合せ 同会の吉田弘司さん  
☎0259

児童クラブ

入室者を募集します

市は、各小学校で開設している児童クラブの17年度の入室者を募集します。

児童クラブは、保護者（祖母を含む）が働いていて、児童の帰宅時に留守になる家庭の1

3年生を対象に放課後保育をする場です。

保護者が対象となる状況にある家庭で、お子さんの入室を希望する人は、申し込みをしてください。



児童クラブの様子（広見小）

対象 次のいずれかに該当する家庭 普段、自宅を離れて仕事をしている 自宅で児童と離れ、家事以外の仕事をしている 家族の介護をしているなど、特に市が認められた場合

受付期間 1月4日（火）～31日（月） 土・日曜日、祝日は除く

受付時間 午前8時30分～午後5時

場所 ことも課

募集案内 16年12月中に、新1年生がいる家庭には郵送、現在1・2年生がいる家庭には、学校を通じて配布しまし

た。手元に無い場合は、ことも課に請求してください

申し込み多数の場合は、児童や家庭の状況などから、保育を必要とする優先度により入室を決定します。先着順ではありません。

問合せ ことも課

案内

8020運動

表彰式と講演会を開催

可児口腔保健協議会は、80歳以上で、自分の歯が20本以上ある人の表彰を行います。

また、歯と歯肉の健康法について講演会を開催します。気軽にご参加ください。

期日 1月20日（木）

時間 午後2時15分～4時30分（午後1時45分開場）

場所 文化創造センター（下恵土）

講師 磯崎篤則さん（朝日大学歯学部教授）

演題 知っていますか？歯と歯肉の健康法

入場料 無料

問合せ 健康増進課

vol.54

男女共同参画社会への道

「保護者名 印」

子 「学校からお手紙もってきたよ。マラソン大会に参加できるかどうか、保護者のサインがいるから書いてね」



あなたは、学校関係の書類の保護者欄に誰の名前を記入し、押印していますか。お父さんが記入するときは、きっと保護者欄に自分の名前を書きましょう。では、お母さんが記入するときは、自分の名前を書いていますか？

女と男のいきいき、新時代

お母さんが保護者欄にお父さんの名前を記入していることはありませんか？

なぜでしょう。

世帯主がお父さんだから、保険証などで子どもを扶養しているのはお父さんだから、または、自分たちが子どもの時も母親が父親の名前を書いているのを見てきて、なんとなくそれが当たり前だと思ってきたから・・・。

でも、子どもにとって、父親も母親も同じ立場であり、同じ保護者です。

当たり前のことですが、保護者欄に自分で自分の名前を記入して、子どもに渡してあげましょう。



母 「マラソン大会に参加できますってサインをしておいたわよ。がんばってね」

問合せ 総合政策課

確定申告

e-Taxが便利に

「e-Tax」(国税電子申告・納税システム)は、自宅や事業所からインターネットを利用して、申告、納税および申請・届出の手続きができるため大変便利です。

e-Taxの受付時間が拡大され、ますます便利になりました。ご利用ください。

通常期

期日 月～金曜日(祝日等を除く)

時間 午前9時～午後9時

確定申告期

期日 2月16日(水)～3月

「あんしん介護パートナー」を充実

現在、市が委嘱した4人の「あんしん介護パートナー」が、市内の入所・通所施設への訪問を行い、介護サービスを利用している人の、日ごろからの疑問や不安、不満などをお聞きしています。

新たに委嘱した同パートナー



櫻井みはるさん(広見)

今回、利用者や施設の増加に伴い、さらに1人を委嘱しました。今後も利用者と各施設との橋渡しを行い、より良い介護保険を目指します。

問合せ先 いきいき長寿課

瀬田幼稚園・園庭開放

なかよしひろばを開催

瀬田幼稚園は、まだ入園していない子どもと保護者を対象にした園庭開放「なかよしひろば」を開催します。気軽にお出掛けください。

期日 1月20日(木)雨天中止

時間 午前10時～11時15分

場所 瀬田幼稚園

内容 在園児・先生との遊び、読み聞かせタイム、育児に関する相談

問合せ先 同幼稚園

☎0572-220101

優秀作品が決定

可児市花いっぱい運動実行市民会議が実施した「第6回沿道花かざりコンクール」の審査が行われ、優秀作品が決定しました。

このコンクールは、市内の沿道の花を飾り、花を生かしたまちづくりを進めるために行われたもので、道路から鑑賞可能な沿道の個人や団体など広く参加がありました。

沿道花かざりコンクール

審査結果は次の通りです。(敬称略)

審査結果 会長賞 羽生ヶ丘花飾りの会

市長賞 尾関静子(東帷子)

金賞 岐阜社会保険病院(土田)

銀賞 高野千裕(虹ヶ丘)

特別賞 田沼裕子(臯ヶ丘)



会長賞の羽生ヶ丘花飾りの会の花飾り

問合せ先 維持管理課

資源集団回収からのお知らせ

毎月第4日曜日に総合会館分室駐車場(JR可児駅西)で実施している資源集団回収は、今月23日(日)が岐阜県知事選挙の投票日のため中止となります。ご協力をお願いします。

1月の税金

市県民税 4期  
国民健康保険税 8期  
介護保険料  
1月31日までに納めましょう。

1月のごみ・リサイクル資源収集日

収集地区	金物類・粗大ごみ	缶 ペットボトル トレ資源
中恵土・下恵土・禅台寺・徳野南・平貝戸・明智・石森・石井	2(水)	1(水)
今渡・土田	2(木)	2(木)
菅刈・西帷子・緑・鳩吹台・若葉台・虹ヶ丘	2(月)	3(月)
東帷子・愛岐ヶ丘・長坂・光陽台・長洞・帷子新町	2(木)	2(木)
川合・川合北・谷迫間・清水ヶ丘・日本ランド・美里ヶ丘・坂戸・矢戸・塩・塩河・室原・坂戸台	1(水)	2(水)
久々利・羽崎・二野・緑ヶ丘・羽生ヶ丘・瀬田・柿田・しらさぎ・淵之上	1(火)	2(火)
下切・北姫ニュータウン・みずきヶ丘・今・広眺ヶ丘・広見	1(金)	2(金)
桜ヶ丘・臯ヶ丘・桂ヶ丘・小滝苑・柿下・大森・松伏・大森台・星見台	2(金)	2(金)

## 保健

### 母子健康手帳交付

期日 毎週金曜日 受付時間 9時15分～9時30分  
場所 保健センター

### あこがれママ教室

期日 2課 = 1月14日(金)  
3課 = 1月21日(金) 受付時間 9時20分～9時30分  
場所 保健センター 内容 2課 = 妊婦体操(運動のできる服装、飲み物を持参) 歯の衛生(歯ブラシ、手鏡、コップを持参) 3課 = 臨月からお産、乳房の手当て

### 献血

期日	受付時間	場所
1/19 (水)	9時30分～正午	JAめぐみの広見支店
	1時30分～4時	岐阜社会保険病院(土田)
25 (火)	10時～1時 2時～4時	ユニー可児店(中恵土)

### こども相談

期日 1月18日(火) 受付時間 9時～10時30分  
場所 保健センター 対象者 乳幼児を持つ人

### 離乳食相談

期日 1月19日(水) 受付時間 2時～2時15分  
場所 保健センター 対象者 離乳期の乳児を持つ人

### こども歯みがき相談

期日 1月12日(水) 受付時間 1時20分～2時  
場所 保健センター 対象者 14年9月生まれ  
内容 歯科健診、歯こう染め出し、ブラッシング指導、おやつ指導  
持ち物 母子手帳、エプロン、タオル、歯ブラシ、手鏡、コップ  
申込先 健康増進課(前日までに)

### 7カ月児相談

期日 1月13日(木) 受付時間 9時～10時30分  
場所 保健センター 対象者 16年5月生まれ

### 1歳6カ月児健康診査

期日 1月17日(月) 受付時間 1時～1時15分  
場所 保健センター 対象者 15年6月1日～15日生まれ

### 乳児健康診査・ツベルクリン

期日 1月19日(水) 受付時間 1時～1時15分  
場所 保健センター 対象者 16年9月1日～15日生まれ 判定・BCG接種は、ツベルクリンを受けて48時間後に行います。

### 元気はつらつ講話

期日と場所 1月19日(水) = 可児川苑(坂戸) 1月21日(金) = 福寿苑(大森) 時間 1時30分～2時30分  
内容 健康食品の神秘「健康食品を上手に利用するために!」

### 成人健康相談

期日 1月11日(火) 受付時間 9時30分～11時  
場所 保健センター 対象者 一般成人 内容 健康相談(血圧測定、検尿、体脂肪率測定) 栄養相談(家庭のみそ汁の塩分測定) 歯科相談

### 3歳児健康診査

期日と対象者 1月14日(金) = 13年12月1日～15日生まれ 1月25日(火) = 13年12月16日～31日生まれ 受付時間 1時～1時15分  
場所 保健センター

### 3種・2種混合(初回・追加)

期日と場所 1月12日(水) = 姫治公民館 1月20日(木) = 土田公民館 受付時間 2時～2時30分  
対象者 生後5カ月以上90カ月未満 3種 = 百日ぜきにかかったことのない子(3～8週間の間隔で3回接種) 2種 = 百日ぜきにかかったことのある子(4～6週間の間隔で2回接種) 初回終了後、1年～1年半の間隔で追加接種を受けてください。

### 離乳食モグモグ教室

期日 1月26日(水) 受付時間 9時45分～10時  
場所 総合会館(市役所向かい) 対象者 離乳中期以降の子どもを持つ人  
持ち物 エプロン、三角きん、手ふき 申込締切 1月19日(水) 申込先 健康増進課

## 相談

### 景観相談

日時 建築意匠 = 1月11日(火) 2時～4時 緑化 = 1月20日(木) 3時～5時 デザイン・色彩 = 1月20日(木) 9時30分～11時30分  
場所 市役所1階相談室 申込方法 都市計画課へ電話で予約する 問合せ先 同課

### 発達と教育の相談会

期日 1月19日(水) 時間 1時30分～3時30分  
場所 総合会館分室(JR可児駅西) 申込方法 各幼稚園、各保育園、小中学校に備え付けの相談申込書で申し込むか、教育研究所へ電話で予約する  
問合せ先 同研究所 ☎634841

### 国税の出張相談

期日 1月13日(木) 時間 10時～3時  
場所 市役所1階相談室 問合せ先 税務課

### 法律相談

期日 1月18日(火)、25日(火) 受付時間 1時～2時  
場所 福祉センター(今渡) 問合せ先 まちづくり推進課

### 住宅(建築)相談

期日 1月21日(金) 時間 1時～4時  
場所 市役所1階相談室 問合せ先 建築指導課

### 心配ごと相談

期日 毎週火曜日(1月4日を除く) 時間 1時～4時  
場所 福祉センター 問合せ先 市社会福祉協議会 ☎621555

### ことば・発達相談

日時 平日の3時30分～4時30分に電話で受け付け、予約  
場所 養護訓練センター(可児警察署西) 申込・問合せ先 同センター ☎620255

### 行政相談

期日 1月14日(金) 時間 1時～4時  
場所 市役所1階相談室 問合せ先 総務課

### 生涯学習相談

期日 1月17日(月) 時間 1時～4時  
場所 市役所1階相談室 問合せ先 生涯学習課

### 人権・困りごと相談

期日 1月14日(金) 時間 1時～4時  
場所 図書館本館(広見) 問合せ先 まちづくり推進課

### おわび

広報かに12月15日号の8ページ「相談」生涯学習相談で「時間 10時～4時」とあるのは、「時間 1時～4時」の誤りです。おわびして訂正します。

かわいい写真を送ってね  
みんなの  
えがお



林りょうすけくん(7カ月・塩河)



齊藤りゅうひくん(1歳・下恵土)



安藤ゆきとくん(1カ月・今渡)



可児市の人口と世帯  
(12月1日現在)  
人口.....99,036人  
(男49,269人、女49,767人)  
(前月より132人増、  
昨年同月より1,022人増)  
世帯数...35,047世帯

# 図書館 だより

本館 ☎5120  
帷子分館 ☎8530  
桜ヶ丘分館 ☎3473  
<http://www.tosyokan.kani.gifu.jp/>

## 展示のご案内

- 「あけましておめでとう」展  
1月4日(火)~1月9日(日)(本館)
- 「年の始めのご挨拶」展  
1月14日(金)~2月3日(木)(本館)
- 「あけましておめでとう! 2005年酉年」展  
1月4日(火)~1月27日(木)(帷子分館)
- 「2005年今年も良い年になりますように」展  
1月4日(火)~1月27日(木)(桜ヶ丘分館)

## 移動図書館 ひまわり号巡回予定表

月日	場所	時間
1/12 (水)	愛岐ヶ丘五丁目公園	2:10~2:40
	愛岐ヶ丘中央公園	2:50~3:30
	春里小学校	3:45~4:30
13 (木)	可児川苑	1:30~2:00
	日本ランド公民館	2:10~2:30
14 (金)	ふれあいセンター長坂	2:50~3:30
	帷子小学校	3:40~4:30
	春里連絡所	2:10~2:50
	光陽台四丁目公園	3:00~3:40
	西可児中学校	3:50~4:30
18 (火)	みずきヶ丘三丁目公園	1:30~2:00
	今公民館	2:10~2:40
	清水ヶ丘集会所	2:55~3:30
19 (水)	南帷子小学校	3:45~4:30
	柿下公民館	1:30~2:00
	緑ヶ丘二丁目バス停	2:10~2:50
	広見東連絡所	3:05~3:30
	東明小学校	3:45~4:30
21 (金)	奥山台あすなろ公園	1:30~2:05
	松伏団地	2:20~2:50
	旭小学校	3:10~4:30
25 (火)	桂ヶ丘二丁目バス停	2:00~2:50
	桜ヶ丘西友駐車場	3:05~3:40
	桜ヶ丘小学校	3:50~4:30

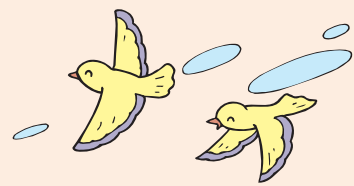
移動図書館・ひまわり号は、あなたの近くへ2,500冊の本を積んで巡回しています。図書館まで遠くて利用しにくい皆さん、近くの駐車場までご利用ください。

## えと 千支にちなんで鳥がテーマの名作

『つるによぼう』矢川澄子再話・赤羽末吉絵(福音館書店):一羽の鶴を助けた貧しい若者のもとに、美しい娘が嫁に来ます。嫁は見事な織物を仕上げますが、機織場を見ないようにと若者に頼みます……。冬に語り継ぎたい、日本の代表的な民話です。

『青い鳥』メーテルリンク作(岩波少年文庫):チルチルとミチルの兄妹が、隣に住む病気の娘のために、幸福を呼ぶ「青い鳥」を探しに旅に出ます。猫・犬・パン・水・光などが同行し、思い出の国や夜の御殿などを巡ります。1908年初演の舞台の戯曲です。

『白鳥』アンデルセン作 マーシャ・ブラウン絵(福音館書店):エリーザは、継母によって白鳥に姿を変えられた兄たちのために、イラクサで肌着を編むことになります。同時に口を利くことも禁じられ、王様から話し掛けられても答えられません。アンデルセンの代表作の一つです。



## がにっ子タイム

日時と場所 本館=毎週土曜日午後2時~、第2・4木曜日午前11時~(幼児向け) 帷子分館=毎週土曜日午後2時~、第2・4木曜日午前10時30分~(幼児向け) 桜ヶ丘分館=毎週土曜日午前10時30分~  
内容 絵本の読み聞かせ、お話、紙芝居、本の紹介など

## 休館日

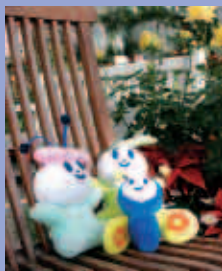
1月1日(祝)~3日(月)、10日(祝)、11日(火)、17日(月)、24日(月)、28日(金)、31日(月)、2月7日(月)

1月28日(金)は館内整理日です。

## いきいきマイタウン 番組案内 ケーブルテレビ可児7ch放送

<b>新春特番カニダークイズ</b> ふるさと調査官カニダーの、1年間の活躍をクイズで振り返ります。	1/1 1 3
<b>特集アンコール</b> 1年間に放送した特集番組の中から、2つ選んでお送りします。	1/4 1 7
<b>市内文化財案内・第2回</b> 東帷子の森にひっそりとたたずむ薬王寺の本堂。そこには県・市の重要文化財がいくつもあります。 <b>シリーズ：図書館だより</b>	1/8 1 14
<b>うるおいライフ</b> 1月9日に行われる17年可児市成人式の模様をお伝えします。代表者による企画運営委員らの奮闘ぶりをご覧ください。 <b>シリーズ：学校めぐり</b>	1/15 1 21
<b>兼山町長に聞く</b> 可児市は、兼山町との合併を目指しています。渡辺芳彦町長に、合併のこと、町のことなど話を伺います。 <b>シリーズ：Go!Go!花フェス</b>	1/22 1 28
<b>屋外広告のルール</b> 街にあふれる屋外広告。その掲示の仕方には決められたルールがあります。この機会に学んでみましょう。 <b>シリーズ：好きなのはカニダー</b>	1/29 1 2/4

**放送時間** 土・日曜日(7:30-12:30-14:00-20:00-22:00)  
月～金曜日(7:30-12:30-20:00-22:00)  
番組の内容や時間は変更することがあります。



表紙

### バラ色に春を乗せて

2005年が幕を開けました。今年は花フェスタ記念公園で「花フェスタ2005ぎふ」が開催されます。

公園内には7000品種余のバラが咲き誇る「世界一のバラ園」、花・園芸文化の情報発信拠点「花のミュージアム」などが整備され、国内を代表する花のテーマパークとして生まれ変わります。

今回、県国際園芸アカデミーの協力により、同公園内にある「花の地球館」で、不可能の代名詞といわれた青いバラ「ブルーヘブン」などのバラと松竹梅で新春をイメージしてアレンジメントしました。

バラと松竹梅が織り成す絶妙な彩りとマスコットキャラクター「はなりん」の演出に、間もなく始まる「花フェスタ2005ぎふ」への期待に胸が膨らみます。



広報には古紙配合率100%・白色度80%再生紙を使用し、地球に優しい大豆油100%のインキで印刷されています。

今、そしてこれからも、  
この街可児市が好きだから

# 心の風景

119  
KANI CITY



### 初日の出

「一年の計は元旦にあり」と言いますが、雲海を照らして輝く太陽の神秘には、思わず手を合わせて平和な一年を祈りたくありません。

(昨年の鳩吹山頂上から)

新年あけましておめでとうございます。  
今年五月に合併予定の兼山町。小さな町ですが一歩足を踏み入れると、タイムスリップしたかのように歴史を感じさせる町並みが広がります。可児とはまた違った心安らぐ風景があり、思わず一句詠みたくなる気分です。  
大空に 架かる虹見て  
兼山へ  
虹の橋のたもとに宝物があるという言い伝えを皆さんはご存じですか。兼山町に架かる虹を見ると、どんな宝が眠っているのか、魅力ある町にとてもわくわくします。  
(高)

