

広報

かに

2007(平成19年)

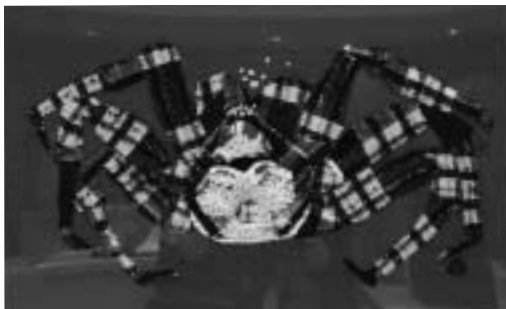
12/15

日本画の部 「トリカゴ」 木本 正恵

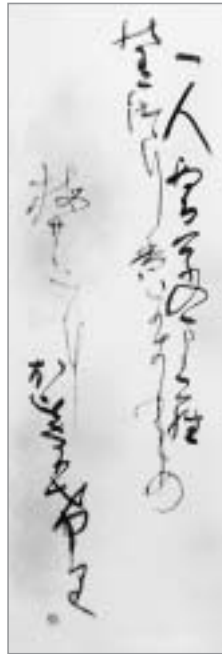


▲写真の部 「黒猫」 藤田 典子

▼彫塑・工芸の部 「かにの詩」 野口 敏子



書道の部 「一人ぬる」 船坂 万陽



第26回可児市美術展が11月7日から11日までの5日間、文化創造センターで開催されました。洋画、日本画、書道、彫塑・工芸、写真、デザイン・イラストの6部門に計319点の応募があり、審査の結果252点が入賞しました。各部門の上位入賞者は次の通りです。(敬称略)

第26回可児市美術展

力作が一堂に

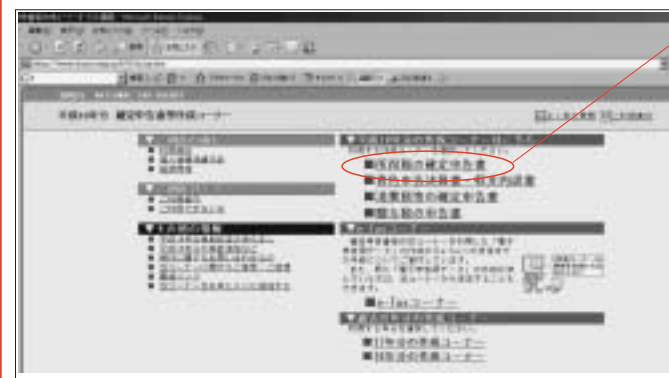


デザイン・イラストの部 「Kids」 長谷川 清

部 門	市美術展賞	市長賞	議長賞	教育長賞
洋画の部	該当作品無し	別所 洋輝 (各務原市)	西松 サチ子 (緑ヶ丘)	古山 秀雄 (土田)
日本画の部	木本 正恵 (下恵土)	石川 宣春 (岐阜市)	若山 節子 (長坂)	中田 幸平 (桜ヶ丘)
書道の部	船坂 万陽 (緑ヶ丘)	緒方 津苑 (犬山市)	柴田 細石 (虹ヶ丘)	千田 京華 (丹羽郡扶桑町)
彫塑・ 工芸の部	野口 敏子 (緑ヶ丘)	加納 素子 (桜ヶ丘)	吉田 利世子 (坂戸)	奥村 秀三 (坂戸)
写真の部	藤田 典子 (下切)	鈴木 功 (尾張旭市)	長谷川 よし子 (多治見市)	星谷 義孝 (緑ヶ丘)
デザイン・ イラストの部	長谷川 清 (各務原市)	古澤 毅 (名古屋市)	金子 茉以 (多治見市)	金本 紗希 (多治見市)

国税庁ホームページを使って申告書を作成しよう！

まずは、国税庁ホームページ (<http://www.nta.go.jp/>) から「確定申告書等作成コーナー」へアクセス



①「所得税の確定申告書」をクリック。

②次の画面で申告書の種類を選択します。

③次の画面で生年月日を入力します。

「収入金額」、「所得金額」、「所得から差し引かれる金額」など申告書の内容を入力する画面になります。

入力したい項目の名前をクリックすると、それぞれの項目に関する説明が表示されます。各項目の欄をクリックすると、項目についての説明をよく読むことで、各項目への入力内容を確認の上、入力内容を確認の上、画面で入力してください。

作成中のデータを保存する場合は、画面下の「入力データを保存する」をクリックしてください。

※作成中のデータは申告書作成画面下の「確定申告書データ読み込み」から読み込みます。

収入金額等		所得金額		所得から差し引かれる金額	
種別	項目名	種別	項目名	種別	項目名
収入金額等	給与所得	所得金額	給与所得	所得から差し引かれる金額	社会保険料控除
	公的年金等		公的年金等		医療費控除
	その他の所得		配当所得		生命保険料控除
配当所得	一時所得		障害者控除		
一時所得	雑所得		基礎控除		
雑所得	合計額		基礎控除		
雑所得	合計額		基礎控除		
雑所得	合計額		基礎控除		
雑所得	合計額		基礎控除		
雑所得	合計額		基礎控除		
雑所得	合計額		基礎控除		
雑所得	合計額		基礎控除		
雑所得	合計額		基礎控除		
雑所得	合計額		基礎控除		
雑所得	合計額		基礎控除		

④「収入金額」・「所得金額」
平成19年中にあった所得について、該当所得（収入）名を選択すると、詳細な入力画面になります。
給与所得や公的年金所得の方は「平成19年分の源泉徴収票」を見ながら入力します。それ以外の所得は、収入金額と必要経費の分かる書類を確認しながら入力します。

⑤「所得から差し引かれる金額」
社会保険料控除、生命保険料控除、扶養控除など該当のある控除名を選択すると、詳細な入力画面になります。
※医療費控除がある場合は、その入力画面で提出が必要な「医療費の明細書」を作成することができます。
※住宅借入金等特別控除がある方は、控除名を選択し、その入力画面で提出が必要な「住宅借入金等特別控除額の計算明細書」を作成することができます。

ここまで入力できれば、申告書の作成は、ほぼ終了です。入力内容を画面上で確認してください。

⑥画面の指示に従い、「住所」「氏名」などを入力し申告書をプリントアウトします。あとは、添付する書類を確認し（チェックシートが同時にプリントされます）、押印後、多治見税務署へ郵送または提出してください。

※画面は平成18年分の申告用です。平成19年分では画面が変更になります。
※平成19年分の確定申告書を作成できるのは平成20年1月中旬予定です。



意外と簡単！

問合せ先 多治見税務署 ☎0572@0101 または市税務課

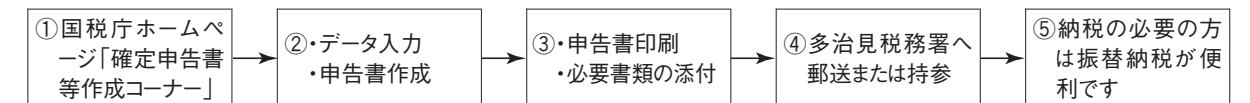
所得税の確定申告

～自分で申告書を作成してみよう～

平成19年も残りわずかとなりました。年が明けると確定申告の季節がやってきます。市では例年、総合会館や各連絡所において申告相談を行っていますが、大変混雑しご迷惑をお掛けする場合があります。確定申告書は、ご自身で作成し提出すると、申告相談に出掛ける必要がなくなり便利です。ここでは、国税庁のホームページを使って申告書を作成・提出する方法を紹介します。また、電子申告（e-Tax）により申告書を作成し電子データを送信することで申告書を提出する方法もあります。ご自宅にパソコンがない場合は、申告書の様式を税務署や市税務課で入手し作成して税務署へ郵送または提出する方法もあります。これらを使ってご自身で申告書を作成・提出してみたい方はいかがでしょうか。

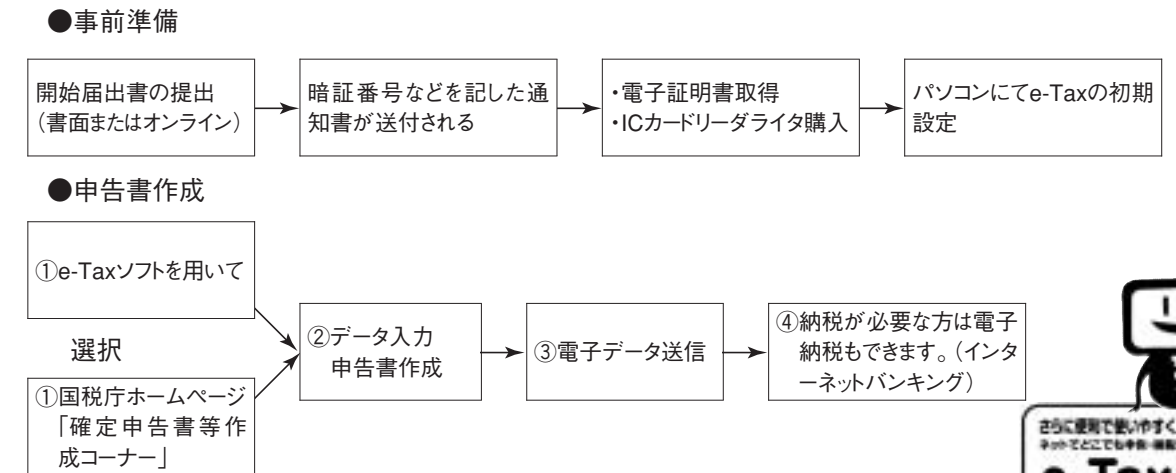
申告書を作成し提出する方法

(1) 国税庁ホームページを利用する場合



ここがポイント ○指示や説明どおりに入力すれば簡単に申告書が作成できます（3ページ参照）

(2) 電子申告（e-Tax）を利用する場合

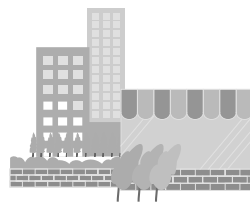


ここがポイント ○提出も電子データで送信できます
○納税が必要な場合はインターネットバンキングを利用できます
○e-Taxを利用して申告期限〔平成20年3月17日（月）〕までに申告すると、所得税の額から5千円（所得税額が5千円未満の場合は、所得税の額が限度）を控除される制度ができました。

ご注意ください

電子申告（e-Tax）を利用して確定申告書を提出するためには、電子証明書の取得とICカードリーダーの購入が必要です。個人向けの電子証明書は、市が発行する住民基本台帳カード（住基カード）に「電子証明書」を付けて交付を受けてください（手数料：住基カード500円、電子証明書500円）。なお、住基カードの発行については、1日当たりの発行枚数に限りがあり、また、時間がかかりますので、早めの取得をお願いします。住基カードの交付については市民課にお問い合わせください。

良好な景観によるまちづくり (シリーズ第6回) 景観計画(案)地域説明会を開催



市は、良好な景観の形成によるまちづくりを推進するため、「可児市景観計画」の策定を進めています。各種団体の代表者などによる景観計画策定委員会を設け、計画の内容について議論を重ねてきました。そしてこのほど、「可児市景観計画(案)」がまとまりましたので、次のとおり説明会を各地域で開催し、皆さんからご意見をいただきたいと思ひます。

景観行政団体として

市は、良好な景観の形成によるまちづくりを進めるため、平成17年11月11日に景観行政団体となりました。

これは、平成16年6月にできた景観法に基づくもので、市独自の良好な景観形成によるまちづくりを進めるため、知事の同意を得てなるものです。

これにより、市の特性にあった景観まちづくりを進めるため、昨年度から「可児市景観計画」を策定しています。昨年度は、景観に関する率直な意見や提案などをお聞きするため、市民意識調査や各地域で地域別懇談会を実施しました。今年度は、各種団体の代表者や市民公募委員、専門家などによる景観計画策定委員会を設け、計画の内容について議論を重ねてきました。

市の目指すべき景観

可児市の目指す景観まちづくりは見た目の美しさを求めるだけではなく、人々の生活がより豊かなものと感じる『心の景観』に重点を置いたものでなければならぬと考えています。

また、市民が住みやすさを実感でき、住み続けたいと思う景観形成まちづくりを推進していくことが重要です。

まずは、「市民のできること」、「事業者のできること」、「行政のできること」について、身近なことからスタートして

いく必要があるのではないのでしょうか。

景観まちづくりのきっかけに

今回の「可児市景観計画(案)」は、市全域に関する緩やかなものになっています。

各地域に暮らす人たちが、「自分たちの住むまちをいかに暮らしやすいまちにしていくのか」を考え、地域においてのルールづくりが進むきっかけにしていきたいと考えています。

地域説明会を開催

次のとおり説明会を各地域で開催し、皆さんからご意見をいただきたいと思ひます。ぜひご参加ください。

景観計画地域説明会日程表

地区	期日	時間	場所
広見東	1月10日(木)	19:30	広見東公民館
広見	1月11日(金)		広見公民館ゆとりピア
土田	1月15日(火)		土田公民館
桜ヶ丘	1月16日(水)	19:00	桜ヶ丘公民館
帷子	1月17日(木)	19:30	帷子公民館
春里	1月18日(金)	19:30	春里公民館
全体	1月20日(日)	13:30	総合会館 5階
平牧	1月21日(月)	19:30	平牧公民館
中恵土	1月22日(火)		中恵土公民館
姫治	1月23日(水)		姫治公民館
久々利	1月25日(金)	19:00	久々利公民館
下恵土	1月28日(月)	19:30	下恵土公民館
今渡	1月29日(火)		今渡公民館
川合	1月30日(水)		川合公民館
兼山	1月31日(木)		兼山商工会館

※地区は目安ですので、どこの会場に参加していただいても結構です。

- 内容 良好な景観の形成に関する方針、行為の制限(建築物・工作物などの色彩規制など)ほか
- 問合先 都市計画課



お知らせ

旬しゅんタイム

【市役所】〒509-0292 広見一丁目1番地 ☎01111
ホームページ <http://www.city.kani.lg.jp/>

土曜窓口

12/15(土)・1/5(土)・19(土)

市は、毎月第1、3土曜日(祝日を除く)に、市民課と税務課で証明書発行業務などを行っています。

- 時間 午前8時30分～午後5時15分
- 場所 市役所(入口は庁舎増築棟東口)
- 業務内容 住民票・戸籍の証明書・印鑑証明書・各種税務証明書の発行、印鑑登録・廃止の手続き、戸籍の届け出の受け付け、納税相談
※住所変更はできません(外国人についても同様です)。

催し

Event

鬼神太鼓

鬼神太鼓は、太鼓やシンセサイザーなどの演奏で新年を祝う鬼ヶ島おんでこ祭を開催します。

●期日 12月31日(月)

●時間 午後10時～

※悪天候の場合は、1月27日(日)午後4時～

●場所 鬼ヶ島(塩・戸走橋中州)

問合先 陶山さん

☎090(6613)5850

鳩吹山・浅間山元旦登山

初日の出を山頂で

市と体育指導委員会は、毎年恒例となった元旦登山を実施します。

●期日 1月1日(火・祝)

※雨天、降雪の場合は中止。

●受付時間 午前5時20分～

●受付場所 ○鳩吹山Ⅱ真禪寺前広場(西帷子) ○浅間山Ⅱ浅間山神社務所前(久々利柿下入会)

●その他 ○山中でのたき火やごみ捨てなど、自然を壊す行為は絶対にしてないようにしてください ○駐車場に限りがありますので、徒歩または

乗り合わせでお願いします

問合先 スポーツ振興課

☎028603

新年を迎え

書き初めをしよう

児童館・児童センターは、毎年恒例の書き初め大会を開催します。

●期日と場所 ○1月4日(金)Ⅱ兼山児童館 ○1月5日(土)Ⅱ広見、

帷子、桜ヶ丘の各児童センター

●時間 午前9時30分～午後1時

●対象者 市内在住の小学生

●課題 次表の通り(1・2年生は、硬筆か毛筆のいずれかを選択)

硬筆

学年	題
1年生	お正月です。「おめでとう。」と、大きなこえであいさつをしました。
2年生	元日の朝には、家ぞくそろって、おぞうにを食べました。ことしも元気ががんばろうと思いました。

毛筆

学年	題
1年生	たこ
2年生	こま
3年生	白いはと
4年生	元気な子
5年生	希望の春
6年生	創造する心

参加費

無料

●持ち物 習字道具、新聞紙、ティッシュペーパー

※清書用紙は、1人につき3枚(硬筆の場合は2枚)用意します。

問合先 児童センター(広見 ☎03

340、帷子 ☎7111、桜ヶ丘 ☎4001)、兼山児童館 ☎21

13

可児市消防出初式

消防の心意気を披露

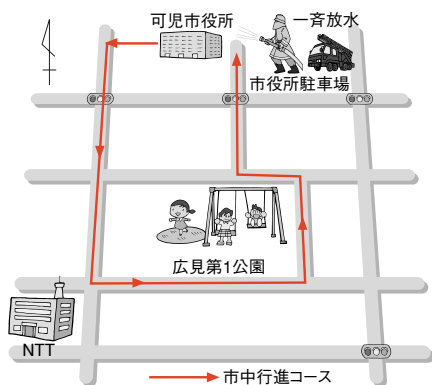
可児市、可児市消防団、可茂消防事務組合南消防署により、消防出初式を行います。

●期日 1月6日(日)

●時間 午前10時～

●場所 文化創造センター(下恵土)

●内容 同センターでの式典の後、午前11時40分ごろから広見地内を進行、午後零時20分ごろ市役所駐車場で一斉放水



問合先 防災安全課

募集

Invitation

女と男のかがやき講座

セクハラ、パワハラって？

市は、身近に起こり得るセクシュアル・ハラスメント（性的嫌がらせ）やパワハラ・ハラスメント（権力や地位を利用した嫌がらせ）に関する知識や対処法を学ぶ講座の受講生を募集します。

●期日 1月19日、26日（いずれも土曜日の2回連続講座）

●時間 午後1時30分～3時30分

●場所 広見公民館ゆとりピア

●講師 北仲千里さん（広島大学ハラスメント相談室相談員）

●参加費 無料

●申込締切 1月11日（金）

●申込・問合せ先 総合政策課

パブリックコメント

意見をお寄せください

市は、「可見市食育推進計画」を策定中です。そこで、その計画案を公表し、意見を募集します。

●募集期間 1月4日（金）～23日（水）

●資料の公表場所 市役所増築棟1階市政資料コーナー（まちづくり推進課内）、総合政策課、兼山振興事務所、

各連絡所、市ホームページ

●提出方法 件名、意見、住所、氏名、連絡先（電話番号、メールアドレスなど）を記入し、郵送、ファクス（☎011-4409）、電子メール（sogo-seisaku@city.kani.lg.jp）で総合政策課へ送るか、直接持参する

※提出された意見と検討結果は、2月下旬に市ホームページなどで公表します（住所、氏名などは公表しません）。

●期日 1月31日（木）

●時間 午前9時30分～正午（受け付けは午前9時20分～）

●場所 総合会館（市役所向かい）

●内容 ○講話Ⅱ子どもの発達と接し方 ○実技Ⅱ乳幼児向けのおもちゃ作り

●講師 服部栄理香さん（保育士）

●持ち物 母子健康手帳

●対象者 妊婦

●定員 20人（先着順）

●申込受付開始日 1月10日（木）

●申込・問合せ先 健康増進課

●期日 1月31日（木）

●時間 午前9時30分～正午（受け付けは午前9時20分～）

●場所 総合会館（市役所向かい）

●内容 ○講話Ⅱ子どもの発達と接し方 ○実技Ⅱ乳幼児向けのおもちゃ作り

●講師 服部栄理香さん（保育士）

●持ち物 母子健康手帳

●対象者 妊婦

●定員 20人（先着順）

●申込受付開始日 1月10日（木）

●申込・問合せ先 健康増進課

子育てのイメージをどう！

市は、妊婦を対象に、これからの育児について学ぶ教室の受講者を募集します。

●期日 1月31日（木）

●時間 午前9時30分～正午（受け付けは午前9時20分～）

●場所 総合会館（市役所向かい）

●内容 ○講話Ⅱ子どもの発達と接し方 ○実技Ⅱ乳幼児向けのおもちゃ作り

●講師 服部栄理香さん（保育士）

●持ち物 母子健康手帳

●対象者 妊婦

●定員 20人（先着順）

●申込受付開始日 1月10日（木）

●申込・問合せ先 健康増進課

花フェスタ記念公園 花フェスタ2007感動のクリスマス

- 期間 12月24日（月・振休）まで
- 開園時間 午前9時～午後5時（入園は午後4時30分まで）
※12月22日（土）～24日（月・振休）は午後7時まで営業。
- 休園日 毎週火曜日、12月29日（土）～1月3日（木）
- 入園料（12月～3月） 大人400円、高校生300円、小中学生200円（岐阜県内の高校生以下は入園無料）
- 主なイベント

クリスマス・ファミリーシアター

みんなの人気者キティちゃんの映画をお楽しみください。
▷期日 12月22日（土）～24日（月・振休）

キャンドルナイト

オリジナル・エコキャンドルを点灯します。キャンドル持参者は入園料半額。
▷期日 12月22日（土）～24日（月・振休）

ゴスペルコンサート

ゴスペルシンガーのラニーラッカーさん、兼松弘子さんなどを迎え、ドラマティックなコンサートを開催。
▷日時 12月22日（土）午後5時～
●問合せ先 花フェスタ記念公園



☎011-7373

昨年のキャンドルナイト

生涯スポーツ交流会

ソフトバレーに参加を

市と体育指導委員会は、可見市6人制ソフトバレーボール大会の参加チームを募集します。

●期日 2月3日（日）

●時間 午前9時～

●場所 B & G 海洋センター（坂戸）、広見公民館ゆとりピアほか

●参加資格 中学生以上の人で構成されたチーム

●申込方法 スポーツ振興課（B & G

海洋センター内）、兼山振興事務所、各連絡所に備え付けの申込書に必要事項を記入し、各窓口で直接申し込むか、ファクス（☎011-8601）または電子メール（sports@city.kani.lg.jp）でスポーツ振興課あてに送る

※申込書は、スポーツ振興課ホームページ（<http://www.city.kani.lg.jp/gakushu/sposin/index.html>）からダウンロードできます。

●申込締切 1月15日（火）

●問合せ先 スポーツ振興課

☎011-8603

☎011-8603

☎011-8603

☎011-8603

かにばそこんくらぶ

NPOパソコン講習会

冬講座の受講生を募集

●期日・時間・場所など

講座名	内容	期日	時間	場所	受講料 (教材費含む)
続・パソコン基礎の基礎	秋講座の続編。シニアのためのやさしいパソコン講座	1月19・26日、 2月16・23日、 3月8・15日 (土曜日・全6回)	午後1時～3時	帷子公民館	2,675円
デジカメ基礎の基礎	デジカメ写真から楽しいビデオストーリーを作成する		午後3時30分～5時30分		4,700円
パソコン何でも相談	当講座を受講している人を対象として、文字入力を中心に個別指導を行う	1月21・28日 2月18・25日 3月17日 (月曜日・全5回)	午前10時～正午	今渡公民館	1回200円
初めてのワード2007・エクセル2007	パソコン初心者を対象に、ワード2007とエクセル2007の基本操作を学ぶ		午後1時～4時		6,600円

●定員 各15人(先着順、ただし「初めてのワード2007・エクセル2007」講座のみ、エクセル2007が使えるノートパソコン持参者は定員外でも受講可)

●申込方法 住所、氏名、年齢、電話番号、希望の講座を各公民館で直接申し込むか電話で連絡する

●申込受付開始日 12月25日(火)

●申込・問合先 帷子公民館 ☎62007、今渡公民館 ☎2602

●期日・時間・場所など

パソコン講座

受講生を募集

市は、初心者を対象としたパソコン講座の受講生を募集します。

●期日・場所など

講座名	内容	期日	場所
パソコン入門	パソコンの起動と終了、マウス操作、文字入力	1月11日(金)	広見公民館 ゆとりピア
		1月16日(水)	今渡公民館
ワード初級	文書作成の基本操作	1月18日(金)	広見公民館 ゆとりピア
		1月30日(水)	帷子公民館

●時間 午前9時30分～午後4時30分

●定員 各15人(先着順)

●受講料 2300円(テキスト代含む)

●申込方法 受講を希望する講座の会場となる公民館に直接または電話で申し込む

●申込受付開始日 12月21日(金)

●申込・問合先 広見公民館 ゆとりピア ☎2101、今渡公民館 ☎2602、帷子公民館 ☎2007

土曜親子体験学園

押し花をつくらう

●期日 1月19日(土)

●時間 午前10時～正午

●場所 総合教育センター可児分室(坂戸)

●内容 パンジーなどの花を摘んで押し花を作り、しおりやカードにする

●対象者 小学生とその保護者

●定員 10組20人(抽選)

●参加費 無料

●申込方法 「土曜親子体験学園第9回」、児童の氏名・学校名・学年、保護者の氏名・住所・電話番号を記入し、はがき(〒509-1024 坂戸1024-1)かファクス(☎0667)で総合教育センター可児分室あてに送る

●申込締切 12月25日(火)必着

●問合先 同分室 ☎3922

IT寺子屋

パソコン講習会の

受講生を募集

●期日・時間・場所など

講座名	内容	期日	時間	場所	受講料 (教材費含む)
お父さんとお母さんのためのインターネット&ケータイ安心教室	子どもに携帯電話を安易に与えないよう、携帯電話の危険性を学ぶ	1月12・26日、 2月9・23日、 3月8・22日 (土曜日・全6回)	午前10時～正午	広見公民館 ゆとりピア	5,300円
文章、作成基本編(ワープロ中級)	文章やチラシを作るための基本を学ぶ	1月10・24日、 2月7・21日、 3月6・20日 (木曜日・全6回)			午後3時30分～5時30分
パソコンを快適に使うための講座	パソコンを長く快適に使うためのメンテナンスを学ぶ				

●定員 各16人(先着順、ただしパソコン持参者は定員外でも受講可)

●申込受付開始日 12月26日(水)

●申込・問合先 奥村さん ☎4379

花フェスタ記念公園

出店者を募集

花フェスタ記念公園は、平成20年度の園内出店業者（飲食・物販）を募集します。

●応募条件 県内市町村の商工会議所または商工会に加入している事業者（そのほか通年営業などの出店条件があります）

●応募締切 1月16日（水）

出店説明会

▽期日 1月9日（水）

▽時間 午後2時～

▽場所 同公園（瀬田）

▽その他 説明会への参加希望者は、事前に電話またはファクスで同公園に連絡してください

申込・問合せ 同公園

☎037373、FAX037374

案内

Guidance

経済産業省

工業統計調査にご協力を

経済産業省は、12月31日を調査期日として工業統計調査を実施します。この調査は、製造業を営むすべての事業所を対象に、従業員数、製造出荷額などを調査し、わが国の製造業の実態を

明らかにすることを目的に毎年実施しています。また同時に、製品を輸出している事業所に対して「岐阜県輸出関係調査」も行います。

12月中旬から調査員がお願いに伺いますので、ご協力をお願いします。

※調査で得た情報を漏らすことは統計法で禁じられており、統計以外の目的で使用することはありません。

問合せ 市総合政策課

休日の歯科診療

年末年始の歯科診療当番

必ず電話してからお出掛けください。

●期日と当番医療機関

期日	当番医療機関
12月29日（土）	岡野歯科医院 （御嵩町井尻・☎075006）
30日（日）	太田歯科医院（兼山・☎092777）
31日（月）	やすだ歯科（土田・☎082151）
1月1日（火・祝）	西山歯科医院（羽崎・☎028208）
2日（水）	加藤歯科医院（坂戸・☎034828）
3日（木）	なかい歯科（桜ヶ丘・☎043066）

●診療時間 午前9時～午後4時
問合せ 健康増進課

朝晩の冷え込みが厳しいこの季節

凍結から水道管を守りましょう

確実な防寒対策を

外気温がマイナス4℃より下がると、水道管やメーターが凍って破裂することがあります。次のような防寒対策をして凍結を防ぎましょう。

- 屋外の水道管や蛇口は古い毛布などを巻き、水でぬれないようにビニールなどで覆う
- メーターボックス内（メーター上）に発泡スチロールなどを保温材として入れる

【年末年始の当番店一覧表】

期日	当番店名	所在地	電話番号
12月29日（土）	（株）新興設備	広見	024038
	（株）奥村電器	平貝戸	021414
30日（日）	市原産業（株）	川合	023926
	亀井ポンプ	土田	0253730
31日（月）	鈴木設備（株）	中恵土	024062
	（有）亀井住設	下切	021885
1月1日（火・祝）	吉田建設（株）	今渡	021521
	（有）前島設備	下恵土	025462
2日（水）	（株）東濃設備	今	0254673
	山口住設	長坂	0258232
3日（木）	兼松ポンプ工業（株）	今渡	0252788
	（有）可児設備	土田	0252305

○水道管が凍ったら、水道管や蛇口にタオルをかぶせ、ぬるま湯をゆっくりと掛ける（いきなり熱湯を掛けると破裂することがあります）

もし、凍結などにより水道管が割れて漏水したときは、メーターボックス内の止水栓を閉めるか、漏水部分にテープを巻き

つけるなどの応急処置を取り、市の指定給水装置工事事業者（年末年始は左表の当番店）へ連絡してください。



仮設管の凍結防止

水道工事を行っている地域では、黒い仮設管で給水している場合があります。このような場所では、露出した仮設管の凍結防止のため、各家庭のメーター手前や仮設管の末端で少量の水を流しています。これによりご家庭のメーターが回ることはありませんので、流水を止めないようにお願いします。

●問合せ 水道課

市立保育園・1月の園庭解放

ゆゆうひろばに参加しよう

市内の市立保育園は、園庭解放「ゆゆうひろば」を開催します。親子で気軽に参加してください。

● 場所と期日

場所	期日	内容
久々利保育園 ☎④1512	1月15日(火)	園庭遊び
	1月22日(火)	
土田保育園 ☎⑥8318	1月23日(水)	小麦粉粘土遊び
	1月30日(水)	園庭遊び
めぐみ保育園 ☎②3932	1月17日(木)	お正月遊び
	1月24日(木)	園庭遊び
兼山保育園 ☎⑨2102	1月23日(水)	けん玉作り
	1月30日(水)	園庭遊び

● 時間 午前9時30分～11時30分(雨天中止)

● 問合せ先 各保育園

農業委員会

選挙人名簿の登録を

市農業委員会は、平成20年7月に農業委員の選挙を予定しています。選挙人名簿への登録は、農業従事日数など

の状況をもとに選挙資格を認定するもので、毎年手続きが必要です。年度途中には登録手続きをすることができませんので、必ず「農業委員会委員選挙人名簿登録申請書」を1月10日(木)までに農業委員会事務局または兼山振興事務所、各連絡所に提出してください。

問合せ先 農業委員会事務局

申請書は、農事改良組合員には、12月末に各農事改良組合長を通じて配布します。同組合員以外の人には、別で送付します。

発達障がい相談

地域での自立した生活を応援します

市は1月から、発達障がいに関する相談会を開設します。

この相談会では、発達障がいの診断を受けている人やその家族、支援者を対象に、福祉サービスの利用相談などの生活支援や就労支援を行います。

● 期日 毎月第3水曜日

● 時間 午前9時～午後4時

● 場所 市役所または総合会館(市役所向かい)

※1月は、16日(水)に市役所1階相談室で行います。

※相談は予約制です。事前に福祉課へ電話してください。

※発達障がいとは、自閉症、アスペルガー症候群、そのほか広汎性発達障がい、注意欠陥多動性障がい、学習障がいなど、通常低年齢で発現する脳機能障がいのことです。

予約・問合せ先 福祉課

児童クラブ

平成20年度の入室を受け付けます

市は、各小学校で開設している児童クラブの来年度入室の申し込みを受け付けます。

児童クラブは、保護者(祖父母も含む)が働いていて、児童の帰宅時に留守になる家庭の小学1～3年生を対象に放課後保育をする場です。

● 条件 ○保護者が自宅を離れて仕事をしているか、自宅で児童と離れて家事以外の仕事をしている ○保護者が家族の看護をしているなど、特に市長が認めた場合

● 受付期間 1月4日(金)～31日(木)

● 受付時間 平日の午前8時30分～午後5時15分

● 募集案内 12月下旬に、新1年生のいる家庭には郵送で、現在1、2年生がいる家庭には、学校を通じて配布(届かない場合は学校教育課に連絡してください)

※兼山小学校については、今までもお

り兼山児童館を利用してください。

※希望者多数の場合、児童や家庭の状況などから優先度を考慮し、入室を決定します。先着順ではありません。

申込・問合せ先 学校教育課

社会保険業務センター

「公的年金等の源泉徴収票」を送付します

国民年金、厚生年金保険などの老齢年金などは、雑所得として所得税の課税対象になります。

そこで、社会保険業務センター(社会保険庁)は、老齢年金などの受給者全員に、平成19年分の年金支払い総額、社会保険料(介護保険料)の金額、源泉徴収額および控除内容などを記載した「公的年金等の源泉徴収票」を、1月中旬から下旬にかけて送付します。※障害年金や遺族年金は非課税のため、源泉徴収票は送付しません。

問合せ先 ねんきんダイヤル ☎0570⑤1165、美濃加茂社会保険事務所 ☎②8181

お詫びと訂正

広報かに11月15日号の6ページに掲載した「リースを作ろう」の記事のうち、「坂戸1204-1」とあるのは、「坂戸1024-1」の誤りです。お詫びして訂正します。

保健

乳児健康診査・離乳食相談

● 期日と対象者 ○12月26日(水) = 19年8月1日～15日生まれ ○1月9日(水) = 19年8月16日～31日生まれ ● 受付時間 1時～1時15分 ● 場所 保健センター

成人健康相談

● 期日 1月7日(月) ● 受付時間 9時30分～11時 ● 場所 保健センター ● 対象者 一般成人 ● 内容 ○健康相談(血圧測定、検尿、体脂肪率測定) ○栄養相談(家庭のみそ汁の塩分測定) ○歯科相談

献血

● 期日 1月9日(水) ● 受付時間 10時～1時、2時～4時 ● 場所 パロー広見店 ※日時などは、都合により変更することがあります。

母子健康手帳交付

● 期日 毎週金曜日 ● 受付時間 9時15分～9時30分 ● 場所 保健センター ※当日は、妊娠の知識や母子手帳の使い方などを説明します。

三種混合(初回・追加)

● 期日 1月10日(木) ● 受付時間 2時～2時30分 ● 場所 春里公民館 ● 対象者 生後3カ月以上90カ月未満の乳幼児 ※1期初回は3～8週間の間隔で接種 ※1期追加は初回(3回目)終了後1年～1年半の間隔で接種

乳児健診と保健センターで行われる予防接種の番号札は、午前8時30分から受付に用意しています。番号札を利用する場合は、母子健康手帳を持参の上、お越しください。

● 問合せ先 健康増進課

相談

心配ごと相談

● 期日 1月8日(火) ● 時間 1時～4時 ● 場所 広見公民館ゆとりピア ● 相談員 行政書士・司法書士、民生児童委員 ● 問合せ先 市社会福祉協議会 ☎@1555

景観相談

● 期日 建築意匠 = 1月8日(火) ● 時間 3時～5時 ● 場所 市役所1階相談室 ● 申込方法 都市計画課へ電話で予約する ● 問合せ先 同課

住宅(建築)相談

● 期日 1月11日(金) ● 時間 1時～4時 ● 場所 市役所1階相談室 ※耐震、住宅性能表示制度、保証制度の相談も受け付けます。 ● 問合せ先 建築指導課

ことば・発達相談

● 日時 平日の3時30分～4時30分の間に電話で受け付け、予約 ● 場所 養護訓練センター(可見警察署西) ※お子さんの言葉と発達について気軽に相談してください。 ● 申込・問合せ先 同センター ☎@0255

法律相談

● 期日 1月8日(火) ● 受付時間 1時～2時 ● 場所 広見公民館ゆとりピア ● 相談員 弁護士 ● 問合せ先 まちづくり推進課

消費生活相談

● 期日 毎週月・水・金曜日 ● 場所 市役所1階相談室 ● 時間 9時30分～2時30分 ● 問合せ先 商工観光課

男女共同参画・交流サロン

● 期日 1月12日(土) ● 時間 1時30分～4時30分 ● 場所 文化創造センター(下恵土) ※専任のアドバイザーによる身近な悩みの個別相談と、電話での相談も受け付けます。 ☎090(2618)6555(開催時間内) ● 問合せ先 総合政策課

男女共同参画・法律相談

● 期日 1月12日(土) ● 時間 3時～5時 ● 場所 文化創造センター ● 相談員 女性の弁護士 ● 定員 4人(先着順) ● 申込方法 総合政策課へ電話で予約する ● 申込開始日時 1月7日(月)午前8時30分～ ※主に女性の人権に関する悩みや問題(離婚、相続、金銭貸借、雇用問題、女性や子どもへの暴力など)について、ご相談ください。 ● 問合せ先 同課

移動図書館ひまわり号 巡回予定表

- 12/26(水)
 - 福寿苑……………1:30～2:00
 - 大平公民館……………2:15～2:45
 - 広見小学校……………3:05～3:50
 - しらすぎ団地……………4:05～4:30
- 12/27(木)
 - 桂ヶ丘二丁目バス停・2:00～2:50
 - 桜ヶ丘西友駐車場……3:05～3:40
 - 桜ヶ丘小学校……………3:50～4:30
- 1/9(水)
 - 愛崎ヶ丘五丁目公園・2:10～2:40
 - 春里小学校……………2:50～3:30
 - 愛崎ヶ丘中央公園……3:45～4:30
- 1/10(木)
 - 兼山小学校……………1:10～1:50
 - 兼山公民館……………2:10～3:00

移動図書館・ひまわり号は、あなたの近くへ2,500冊の本を積んで巡回しています。図書館まで遠くて利用しにくい皆さん、近くの駐車場でご利用ください。

1月のごみ・リサイクル資源収集日

収集地区	ガラス類 瓶資源 紙容器	陶磁器類
中恵土・下恵土・禅台寺・徳野南・平貝戸・明智・石森・石井	16(水)	—
今渡・土田	17(木)	—
菅刈・西帷子・緑・鳩吹台・若葉台・虹ヶ丘	7(月)	—
東帷子・愛崎ヶ丘・長坂・光陽台・長洞・帷子新町	10(木)	—
川合・川合北・谷迫間・清水ヶ丘・日本ランド・美里ヶ丘・坂戸・矢戸・塩・塩河・室原・坂戸台	9(水)	5(土)
久々利・羽崎・二野・緑ヶ丘・羽生ヶ丘・瀬田・柿田・しらすぎ・洲之上・兼山	15(火)	12(土)
下切・北姫ニュータウン・みずきヶ丘・今・広眺ヶ丘・広見	4(金)	19(土)
桜ヶ丘・皐ヶ丘・桂ヶ丘・小滝苑・柿下・大森・松伏・大森台・星見台	11(金)	26(土)

※12月のごみ・リサイクル資源収集日は、広報かに11月15日号・12月1日号に掲載しています。

1月のガレキ処分場(大森・福寿苑南)
利用日: 13日(日)・27日(日)
時間: 午前9時～午後4時