

「わが家のハザードマップ」について

「平成22年7月15日に起きた豪雨災害のことを、何らかの形で残したい」という市民(自治連絡協議会)の声を受け、市では各自治会ごとに「わが家のハザードマップ」を作成しています。

「わが家」専用のマップに

連絡先や避難先などを書き込んで、あなたの家族専用のハザードマップの出来上がりです。



みんなで手作り

まちを歩いたり話しあって手作りした地図に、大事な情報をのせて見やすく仕上げました。

もっと広がる

市全体をカバーするよう、135ある自治会でマップづくりを進めています。

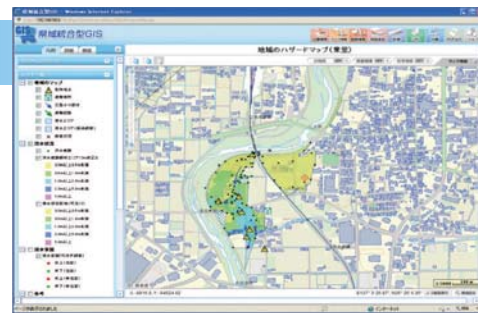
洪水ハザードマップと2つで1つ

洪水ハザードマップには広い地図と詳しい情報が載っています。組み合わせてお使いください。

可児市全体の「洪水ハザードマップ」各ご家庭に配布しています。

ネットに最新版と市内全てを掲載

インターネット版では色々な情報を追加し、これからもずっと更新を続けます。また、各自治会のマップを順次掲載していきます。
<http://www.gis.pref.gifu.jp/> (「GIS 岐阜」で検索。「気象・防災」参照)



電子地図でこのマップを閲覧できます。市民の皆様からの情報は随時アップロードし、つねに新しい地図が表示されます。

※「ハザードマップ」とは、危険や危機に備えるための地図 という意味です。

いち早く情報を入手するには

地上デジタルテレビ

NHK岐阜放送局の地上デジタルデータ放送で、近隣の雨量や川の水位や様子(ライブカメラ)などを見ることができます。

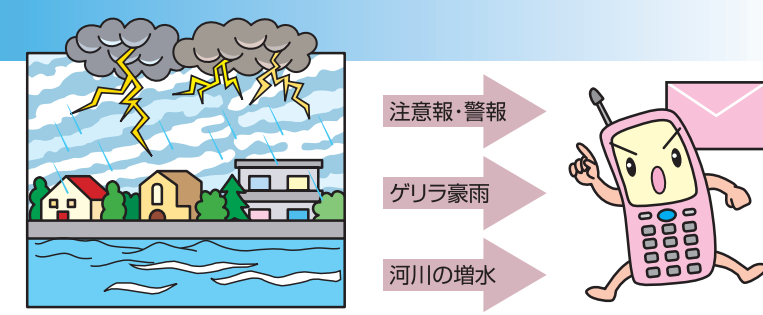


データ放送の画面。Dボタンで表示されます。

携帯メールを自動送信

「ぎふ河川情報アラームメール」最寄りの地点の雨量や水位情報を携帯電話に配信します。

- ①QRコードからアクセスするか、
- ②アドレス「t-gifu@sg-m.jp」にメールを送信し、折り返しのメールからアクセスし登録してください。



インターネット

可児市役所ホームページ
[\(http://www.city.kani.lg.jp/\)](http://www.city.kani.lg.jp/)
 岐阜県河川課「川の防災情報」
[\(http://www.kasen.pref.gifu.jp/\)](http://www.kasen.pref.gifu.jp/)

雨量、水位、河川画像などを見ることができます。

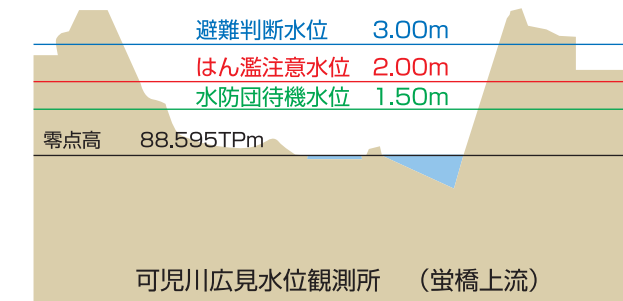


大雨や災害に備えて

1 災害が予想される時

可児川の氾濫が予想される時

水位観測所の水位	市からの防災情報
水防団待機水位 1.5m	避難準備
はん濫注意水位 2.0m	避難勧告・避難指示
避難判断水位 3.0m	



2 雨の強さと降り方

時間雨量	30~50mm	50~80mm	80mm以上
予報用語	激しい雨	非常に激しい雨	猛烈な雨
イメージ	バケツをひっくり返したように降る。	滝のように降る。(ゴーゴーと降り続く)	息苦しくなるような圧迫感がある。恐怖を感じる。
人への影響	傘をさしていても濡れる	傘は全く役に立たなくなる	
災害発生状況	山崩れ・崖崩れが起きやすい。(避難の準備が必要)	マンホールから水が噴出する。土石流が起りやすい。(多くの災害が発生)	大規模な災害の発生のおそれが高い。(最悪な備えが必要)

3 避難の呼びかけ

	呼びかけ内容	とるべき行動
避難準備	「広報か」からお知らせします。ただし、〇時〇分に〇〇地区に対して避難準備情報を出しました。お年寄りの方等避難に時間がかかる方は、直ちに〇〇公民館又は〇〇学校へ避難してください。その他の方も避難の準備を始めてください。	子どもやお年寄り、体の不自由な方などは避難に時間がかかりますので、早めに避難しましょう。また、そのほかの方も避難の準備をしておきましょう。
避難勧告	「広報か」からお知らせします。ただし、〇時〇分に〇〇地区に対して避難勧告を出しました。直ちに〇〇公民館又は〇〇学校へ避難してください。近所の方にも声をかけて避難してください。なお、浸水により、〇〇道は通行できません。	お互いに助け合って、指定された避難場所に速やかに避難を始めましょう。
避難指示(命令)	「広報か」からお知らせします。ただし、〇時〇分に〇〇地区に対して避難指示を出しました。直ちに〇〇公民館又は〇〇学校への避難を完了してください。なお、浸水により、〇〇道は通行できません。	生命に係わる危険が迫っています。指定された避難場所へ直ちに避難を完了してください。

4 サイレンの鳴らし方とその意味

	サイレンの鳴らし方	意味
避難準備	約5秒 休止 約15秒	お年寄りなど避難に時間がかかる方に避難を促します
消防団出動	約5秒 休止 約5秒	消防団へ出動を知らせます。
区域内住民出動	約10秒 休止 約5秒	住民の方に水防活動へのご協力をお願いするものです。
避難勧告 避難指示	約1分 休止 約5秒 約1分	勧告 住民の方に避難を促します。 指示 住民の方に早急に避難を完了するよう促します。

5 避難時の心得

- 早めに避難しましょう。**特に子供や高齢者などは浸水する前に、早めに避難しましょう。
- 安全な服装・履物にしましょう。**動きやすい格好で。裸足・長靴は禁物。
- 水深がひざ上以上なら歩くのは危険です。**水が深ければ一旦避難し救助を待ちましょう。
- 水面下には危険が潜んでいます。**段差や水路など、移動の際には足元の確認を。
- がけ地の近くは避けましょう。**大雨で突然がけが崩れることがあります。
- 特別な事情がない限り車での避難はやめましょう。**渋滞や冠水で動けなくなる恐れがあります。

6 災害用伝言ダイヤル

災害時にはNTTの災害用伝言ダイヤル「171」(「忘れて171」とおぼえてください)が稼働します。家族や知人の安否を確認するときなどに活用しましょう。各携帯電話会社の同様なサービスをご利用ください。



伝言の録音方法
 ① 7 1 1 → ① → 電話番号(住所) → 伝言を録音する

伝言の再生方法
 ① 7 1 1 → ② → 電話番号(住所) → 伝言を聞く

※被災地の方：自宅の電話番号、被災地以外の方：被災地の方の電話番号